



UFPEL

NO CENTRO DE UMA OUTRA HISTÓRIA


MINISTÉRIO DA EDUCAÇÃO

UNIVERSIDADE FEDERAL DE PELOTAS - CPSI

Concurso Público (Aplicação: 04/12/2016)

Cargo: Contra-Mestre Ofício/Classe C-101

LEIA ATENTAMENTE AS SEGUINTE INSTRUÇÕES:

- Verifique, nos espaços devidos do CARTÃO-RESPOSTA, se o número de controle é o mesmo que está ao lado do seu nome na folha de chamada. Caso o número de controle não corresponda ao que está nessa folha, comunique imediatamente ao fiscal de prova. Não se esqueça de assinar seu nome no primeiro retângulo.
- Marque as respostas das questões no CARTÃO-RASCUNHO, a fim de transcrevê-las com caneta esferográfica azul ou preta, de ponta grossa e corpo transparente, posteriormente, no CARTÃO-RESPOSTA.
- Ao transcrever suas respostas para o CARTÃO-RESPOSTA, preencha completamente o alvéolo, como indicado na figura, ●. Nunca assim , pois você corre o risco de ter sua questão anulada.
- Não pergunte nada ao fiscal, pois todas as instruções estão na prova. Lembre-se de que uma leitura competente é requisito essencial para a realização da prova.
- Não rasure, não amasse nem dobre o CARTÃO-RESPOSTA, para que ele não seja rejeitado.

Trezentas Onças

J. Simões Lopes Neto

1 – Eu tropeava, nesse tempo. Duma feita que viajava de escoteiro, com a guaiaca empanzinada de onças de ouro,
 2 vim virar aqui neste mesmo passo, por me ficar mais perto da estância a Coronilha, onde devia pousar.
 3 Parece que foi ontem!... Era por fevereiro; eu vinha abombado da troteada.
 4 – Olhe, ali, na restinga, à sombra daquela mesma reboleira de mato, que está nos vendo, na beira do passo,
 5 desencilhei; e estendido nos pelegos, a cabeça no lombilho, com o chapéu sobre os olhos, fiz uma sesteada morruda.
 6 Despertando, ouvindo o ruído manso da água tão limpa e tão fresca rolando sobre o pedregulho, tive ganas de me
 7 banhar; até para quebrar a lombeira... e fui-me à água que nem capincho!
 8 Debaixo da barranca havia um fundão onde mergulhei umas quantas vezes; e sempre puxei umas braçadas, poucas,
 9 porque não tinha cancha para um bom nado.
 10 E solito e no silêncio, tornei a vestir-me, encilhei o zaino e montei.
 11 Daquela vereda andei como três léguas, chegando à estância cedo ainda, obra assim de braça e meia de sol.
 12 – Ah!... esqueci de dizer-lhe que andava comigo um cachorrinho brasino, um cusco mui esperto e boa vigia. Era das
 13 crianças, mas às vezes dava-lhe para acompanhar-me, e depois de sair da porteira, nem por nada fazia cara-volta, a não ser
 14 comigo. E nas viagens dormia sempre ao meu lado, sobre a ponta da carona, na cabeceira dos arreios. (excerto do texto
 15 original).

1

A leitura do fragmento do conto permite ao leitor

- (a) considerá-lo um preguiçoso.
- (b) acreditar que essa era a primeira viagem do personagem.
- (c) concluir que o personagem era empregado numa fazenda.
- (d) concluir que o personagem chegou ao seu destino.
- (e) concluir que o personagem viaja na companhia de outros viajantes.

2

O uso de travessão no início do primeiro, terceiro e oitavo parágrafos tem a função de indicar que

- (a) esses parágrafos são os mais importantes do texto.
- (b) esses parágrafos são os menos importantes do texto.
- (c) nesses parágrafos aparece discurso direto; ou seja, o personagem está falando.
- (d) devemos ler primeiro esses parágrafos.
- (e) servem apenas para enfeitar o texto.

3

Os verbos “desencilhei” (linha 5), “fiz” (linha 5) e “tive” (linha 6), da forma como estão empregados no texto, dão a ideia de tempo

- (a) presente.
- (b) futuro.
- (c) passado.
- (d) passado, futuro e presente.
- (e) presente, futuro e passado.

4

Na frase “fui-me à água que nem capincho!” (linha 7), podemos substituir a expressão ‘que nem’ – sem alterar o sentido do texto – por

- (a) junto com o
- (b) caçar
- (c) com medo de
- (d) igual a
- (e) procurar

5

No texto, as palavras “guaiaca” (linha 1) e “cancha” (linha 9), significam, respectivamente,

- (a) carteira para guardar dinheiro e espaço.
- (b) carteira para guardar dinheiro e lugar de corrida de cavalos.
- (c) mala e espaço.
- (d) mala e lugar de corrida de cavalos.
- (e) caixa de madeira e espaço.

INFORMÁTICA

6

A transferência de dados de um computador local para um servidor ou computador remoto conectado a internet é chamado de:

- (a) *download*.
- (b) *upload*.
- (c) *phishing*.
- (d) *firewall*.
- (e) *token*.

7

No Microsoft Word, as teclas de atalho para desfazer a última ação e para copiar um texto selecionado são, respectivamente:

- (a) Ctrl + ESC e Ctrl + C.
- (b) Ctrl + S e Ctrl + P.
- (c) Ctrl + A e Ctrl + N.
- (d) Ctrl + Z e Ctrl + C.
- (e) Ctrl + C e Ctrl + Z.

8

Considere as afirmativas a seguir sobre o uso de navegadores de internet:

- I) É possível configurar qual o navegador que o usuário deseja utilizar como padrão para navegação quando possuir mais de um instalado em seu computador.

- II) A opção “Favoritos” existente nos navegadores contém os endereços ultimamente visitados pelo usuário.
- III) Para utilizar a janela de navegação anônima (ou *InPrivate*) do Internet Explorer é necessário solicitar uma senha de acesso à Microsoft.
- IV) Firefox Mozilla é um navegador que funciona tanto no sistema operacional Windows quando no Ubuntu.

Estão corretas

- (a) II e III, apenas.
- (b) I, III e IV, apenas.
- (c) II, III e IV, apenas.
- (d) I e IV, apenas.
- (e) III e IV, apenas.

9

É correto afirmar que:

- (a) Enviar *e-mail* com cópia oculta à várias pessoas serve para que os destinatários não identifiquem uns aos outros.
- (b) A opção de rascunho pode ser utilizada para acelerar a velocidade do envio de *e-mail* aos destinatários.
- (c) Não é possível enviar um *e-mail* ao próprio remetente com um arquivo anexado.
- (d) O termo *spam* é utilizado para identificar o *e-mail* que contém arquivo anexado.
- (e) *meuemail#gmail.com* é um endereço de *e-mail* válido.

10

Em uma planilha eletrônica do Calc do Libre Office, é correto afirmar que:

- (a) As colunas são definidas por números e as linhas por letras.
- (b) As linhas são definidas por letras e números e as colunas por números e letras.
- (c) As colunas são definidas por letras e as linhas por números.
- (d) As linhas são definidas por números e letras e as colunas por letras e números.
- (e) As colunas e as linhas não são definidas por letras nem por números.

11

Durante a fase de estudos preliminares de uma construção, é de extrema importância o conhecimento das características do terreno onde esta será executada, como exemplo, as diferenças de níveis que este terreno apresenta. **Assim, o procedimento que nos permite verificar as diferenças de níveis em um terreno é chamado de**

- (a) nivelamento.
- (b) levantamento altimétrico.
- (c) levantamento planimétrico.
- (d) batimetria.
- (e) prumagem.

12

A locação da obra consiste em transferir dados e medidas apresentadas em projeto para o terreno onde a construção será executada, sendo essa uma etapa de grande importância. **O processo de locação mais indicado e seguro em obras de maior porte e com diversos elementos a serem marcados é chamado de**

- (a) processo de esquadro no gabarito.
- (b) processo dos cavaletes.
- (c) processo da tábua corrida.
- (d) processo de cruzamento de eixos.
- (e) processo do triângulo retângulo.

13

As sapatas e blocos armados são classificadas como fundações superficiais. Para sua adequada execução, alguns procedimentos deverão ser adotados, dentre eles podemos destacar:

- (a) Perfuração do terreno com trado até atingir solo firme e consistente; concretar a fundação com pelo menos 15 cm acima da cota de acabamento.
- (b) Realização do encamisamento da fundação quando observada possibilidade de desmoronamento do solo; utilizar técnica de ar comprimido quando há presença de água no local.
- (c) Execução de camada de concreto magro sobre o solo já apiloado; limpeza e umedecimento de formas e base de apoio antes da concretagem.
- (d) Quando a fundação executada ficar acima do nível desejado, proceder seu arrasamento (corte) até a cota necessária.
- (e) Para pequenas cargas, os pilares devem ser executados diretamente sobre o solo.

14

Cuidados especiais deverão ser tomados quando se dá o encontro da alvenaria com elementos de concreto. **No caso do encontro da alvenaria com pilares de concreto, a amarração entre estes elementos poderá ser realizada através do seguinte processo:**

- (a) Encunhamento entre a alvenaria e o pilar, executado com tijolos maciços, assentados a 45° em relação ao restante da alvenaria e em toda extensão do encontro do pilar com a alvenaria.
- (b) Encunhamento entre a alvenaria e o pilar, executado por meio de espuma expansiva de poliuretano disposta em toda extensão do encontro entre o pilar e a alvenaria.
- (c) Utilização de cunhas e tarugos de madeira dispostos a cada 3 ou 4 fiadas fazendo o aperto e a amarração do encontro entre o pilar e a alvenaria.
- (d) Tela galvanizada fixada à estrutura de concreto por pinos de aço, distanciadas a cada três ou quatro fiadas e posicionadas entre as juntas de assentamento, prolongando-se 40cm dentro da alvenaria.
- (e) Prever junta de trabalho no encontro da alvenaria com o elemento estrutural.

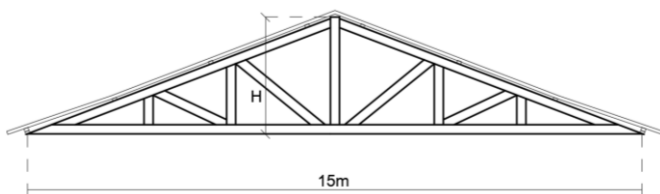
15

Quanto à execução de pisos cerâmicos com a utilização de argamassa colante para assentamento, algumas recomendações deverão ser seguidas, dentre elas podemos citar

- (a) a aplicação abundante de água nas peças cerâmicas, garantindo que estejam encharcadas no momento da aplicação.
- (b) a aplicação da argamassa colante apenas em alguns pontos da peça cerâmica, evitando que excesso da argamassa dificulte o nivelamento da peça.
- (c) a utilização de argamassa do tipo ACI para assentamento de peças cerâmicas em ambientes em condições de altas exigências, como fachadas, piscinas e saunas.
- (d) a utilização somente de desempenadeira lisa para aplicação de argamassa colante em peças de maior dimensão.
- (e) a utilização de argamassa do tipo ACII para assentamento de peças cerâmicas em ambientes externos.

16

Considere a figura abaixo, que indica o detalhamento de estrutura de um telhado em duas águas com largura total de 15m.



Para obtermos uma inclinação de 20% nesta cobertura, a altura da cumeeira “H” deverá ser executada com

- (a) 3,00 m.
- (b) 2,00 m.
- (c) 0,75 m.
- (d) 2,50 m.
- (e) 1,50 m.

17

Quanto ao preparo do vão e a instalação do kit porta, onde os batentes, dobradiças e fechaduras já se encontram previamente montados, é necessário seguir algumas recomendações para sua adequada instalação, sendo possível destacar que

- (a) quando instaladas em alvenarias, o vão deixado deverá ser muito maior do que o das dimensões do kit, a fim de facilitar o encaixe deste.
- (b) após a colocação das cunhas, deve-se verificar o alinhamento do conjunto com a alvenaria com auxílio de um nível de bolha e também o alinhamento vertical do batente com auxílio do prumo de face.
- (c) a fixação do conjunto com o uso de espuma de poliuretano deverá ser aplicada no centro da parede e em pontos espaçados ao longo do batente.
- (d) o conjunto kit porta sempre deverá ser instalado no início da obra, antes da execução de reboco e pisos, a fim de garantir um melhor acabamento junto ao batente.
- (e) imediatamente após a colocação da espuma de poliuretano, as cunhas deverão ser retiradas.

18

Quanto à execução de revestimentos argamassados, podemos dizer que um dos procedimentos a ser adotado é:

- (a) Quando necessário desempenar a superfície argamassada, essa deverá ser molhada abundantemente a fim de facilitar o trabalho e melhorar o acabamento da superfície.
- (b) Após o sarrafeamento da superfície argamassada, deverá se aguardar no máximo 3 dias antes de assentar qualquer revestimento cerâmico.
- (c) No que se refere à execução de chapisco em substratos de concreto (lajes, vigas e pilares) deve-se adotar as mesmas especificação e cuidados quando aplicados em alvenarias cerâmicas.
- (d) Após o sarrafeamento da superfície argamassada, deverá se aguardar no máximo 7 dias para realizar pinturas ou impermeabilizações.
- (e) Os espaços surgidos das falhas entre chapadas da argamassa jamais deverão ser preenchidos arrastando a argamassa já chapada com auxílio da colher de pedreiro.

19

A camada que tem por finalidade regularizar a superfície da alvenaria, preenchendo vazios e corrigindo distorções encontradas no prumo, aplicada geralmente com 2,0 a 2,5 cm de espessura, é chamada de

- (a) chapisco.
- (b) emboço.
- (c) massa acrílica.
- (d) reboco.
- (e) massa PVA.

20

O produto destinado a uniformizar a absorção da pintura de acabamento, permitindo melhor espalhamento da camada de tinta, aplicado em reboco novo, blocos de concreto e demais superfícies resistentes, que diminui a porosidade da superfície e propicia melhor rendimento de pintura é chamado de

- (a) massa corrida.
- (b) verniz.
- (c) selador.
- (d) zarcão.
- (e) tinta antiaderente.

21

O controle da cura do concreto é fundamental para evitar o risco do aparecimento de fissuras, o comprometimento da estrutura e a penetração de umidade no concreto que provoca a corrosão das armaduras. **Portanto, é altamente recomendado que**

- (a) após a concretagem e o endurecimento da superfície do concreto, irrigue-se abundantemente o concreto e as formas durante os sete primeiros dias.
- (b) seja adicionado, durante a mistura do concreto, maior quantidade de água do que o solicitado pelo traço.
- (c) seja adicionado, durante a mistura do concreto, maior quantidade de cimento do que o especificado pelo traço.
- (d) a concretagem dos elementos seja preferencialmente realizada em dias mais ventosos.

- (e) no caso de lajes, não é necessário molhar quando esta for coberta por areia ou sacos de estopa.

22

O processo adequado de mistura é de extrema importância para maior homogeneidade e qualidade do concreto. Considere os passos a seguir.

- (1) Areia e metade do volume da água.
- (2) Cimento.
- (3) Pedra.
- (4) Metade do volume de água e misture por 1 minuto.

Indique a sequência correta de colocação de material recomendada para o preparo do concreto com o uso de betoneira:

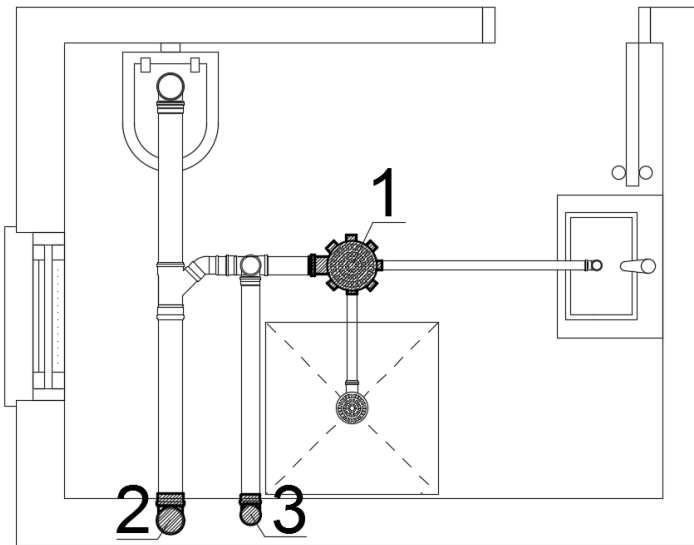
- (a) 4 – 3 – 2 – 1
- (b) 3 – 2 – 1 – 4
- (c) 1 – 2 – 3 – 4
- (d) 4 – 2 – 3 – 1
- (e) 3 – 1 – 2 – 4

23

Quanto às instalações elétricas, é correto afirmar que

- (a) o condutor neutro sempre deverá ser interrompido e protegido por um disjuntor.
- (b) a NBR-5410 recomenda utilização de eletrodutos metálicos aparentes em banheiros por apresentarem maior resistência e proteção aos condutores.
- (c) os disjuntores são dispositivos de proteção capazes de interromper correntes de sobrecargas ou curto circuito.
- (d) os interruptores são dispositivos de proteção capazes de interromper correntes de sobrecargas ou curto circuito.
- (e) o condutor de retorno deverá ser ligado a uma haste metálica enterrada diretamente solo.

A figura abaixo representa as instalações de esgoto sanitário de um banheiro situado no 3º andar de um condomínio.



Os elementos 1, 2 e 3 indicam, respectivamente,

- (a) 1 – Caixa Sifonada; 2 – Coluna de Ventilação; 3 – Tubo de Queda.
- (b) 1 – Ralo Seco; 2 – Coluna de Ventilação; 3 – Tubo de Queda.
- (c) 1 – Caixa Sifonada; 2 – Tubo de Queda; 3 – Coluna de Ventilação.
- (d) 1 – Caixa de Inspeção; 2 – Tubo de Queda; 3 – Extravasor.
- (e) 1 – Ralo Seco; 2 – Tubo de Queda; 3 – Extravasor.

A NR 18 regulamenta as condições e o meio ambiente de trabalho na indústria da construção, assim, quanto a medidas de proteção contra quedas de altura podemos afirmar que

- (a) é obrigatória a instalação de proteção coletiva onde houver risco de queda de trabalhadores ou de projeção de materiais.
- (b) as aberturas no piso devem ter apenas sinalização zebraada indicativa no piso.
- (c) os vãos de acessos às caixas dos elevadores deverão ter fechamento provisório de, no mínimo, 50 cm (cinquenta centímetros) de altura, constituído por cones e fitas zebraadas, até a colocação definitiva das portas.
- (d) as plataformas de proteção devem ser construídas de maneira resistente, permitindo sua utilização como depósito de materiais e trânsito de pessoal.
- (e) acima e a partir da plataforma principal de proteção devem ser instaladas, também, plataformas secundárias de proteção, em balanço, a cada laje executada.

O projeto é o principal elemento de trabalho de um profissional da construção. É nele que se pode obter informações para sua execução. **Desta forma, enumere a segunda coluna de acordo com a característica correspondente aos itens apresentado na primeira coluna.**

1. Corte	()	Desenho com as informações básicas tais como cotas horizontais, destinação dos cômodos, materiais de acabamento, peças dos mobiliários ou de instalações, entre outros.
2. Planta Baixa	()	Desenhos que mostram detalhes e aspectos finais da obra.
3. Locação	()	Orienta o posicionamento da obra em relação a um determinado ponto ou lugar.
4. Fachada	()	Local onde se encontram as informações não mostradas em planta baixa, tais como as medidas verticais e outros detalhes.

A numeração correta da segunda coluna, de cima para baixo, é:

- (a) 2 – 3 – 4 – 1
- (b) 1 – 4 – 3 – 2
- (c) 2 – 4 – 3 – 1
- (d) 1 – 2 – 4 – 3
- (e) 4 – 3 – 2 – 1

27

Os materiais utilizados na obra podem ser perecíveis e devem ser estocados apropriadamente e protegidos das intempéries. **De acordo com as orientações sobre armazenagem, como se deve proceder com cimento e cal?**

- (a) Devem ficar armazenados protegidos do sol, da chuva e da umidade, em depósitos cobertos, arrumados sobre estrados de madeira, afastados das paredes e do piso cerca de 10 cm.
- (b) Devem ficar armazenados protegidos da chuva e da umidade, em depósitos cobertos, afastados somente das paredes cerca de 10 cm.
- (c) Devem ficar armazenados protegidos do sol e da chuva, em depósitos abertos, arrumados sobre estrados de madeira, afastados das paredes e do piso cerca de 20 cm.
- (d) Devem ficar armazenados protegidos do sol, da chuva e da umidade, em depósitos cobertos, arrumados sobre o piso limpo, afastados das paredes cerca de 10 cm.
- (e) Devem ficar armazenados em local coberto, que possibilite circulação de ar, em pilhas de até 20 sacos de altura.

28

Fundação rasa constituída por uma única placa de concreto armado sobre o solo, com o objetivo de distribuir as cargas. **Este tipo de fundação é denominada**

- (a) radier.
- (b) sapata isolada.
- (c) sapata corrida.
- (d) steel frame.
- (e) tubulões a céu aberto.

29

Normalmente, as alvenarias podem ter espessuras variáveis de acordo com os tijolos ou blocos utilizados. **A alvenaria construída no sentido da menor espessura do tijolo ou bloco denomina-se**

- (a) alvenaria de meia vez.
- (b) alvenaria de uma vez.
- (c) alvenaria de uma vez e meia.
- (d) alvenaria de vedação.
- (e) alvenaria de cutelo.

30

Na execução das alvenarias, para evitar que ocorram trincas nos cantos superiores dos vãos de esquadrias, deve ser executado uma

- (a) junta de dilatação.
- (b) almofada.
- (c) sapata.
- (d) verga.
- (e) bancada.

31

Os revestimentos cerâmicos são classificados quanto a alguns aspectos de resistência ao uso. **Em relação ao PEI, pode-se afirmar que classifica quanto à**

- (a) resistência a manchas.
- (b) resistência à abrasão.
- (c) resistência química.
- (d) absorção de água.
- (e) descoloração.

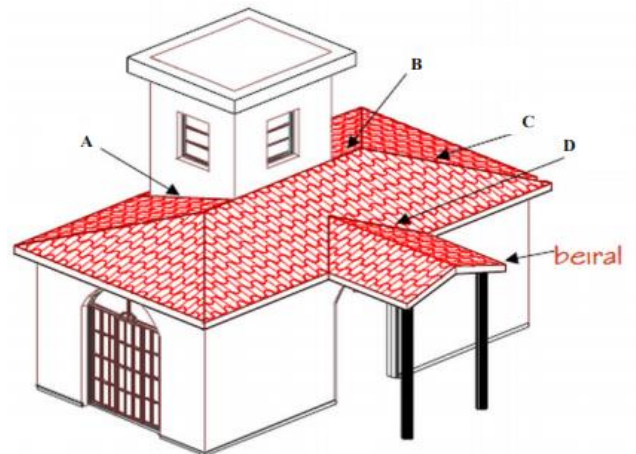
32

Um dos grandes problemas nas obras de construção civil é a infiltração, no entanto, este pode ser resolvido executando-se uma boa impermeabilização. Para isto, devem-se ter alguns cuidados. **Assinale a alternativa CORRETA, que representa um desses cuidados:**

- (a) A impermeabilização pode ser aplicada em ambientes externos, mesmo em dias chuvosos.
- (b) No caso de impermeabilização proveniente de petróleo, não será necessário remover graxas e óleos.
- (c) A impermeabilização líquida dispensa a remoção de poeira.
- (d) Na impermeabilização de lajes, as mantas devem ser embutidas em platibandas.
- (e) Em lajes, um escoamento de água é muito importante. Deve-se sempre executar caimento mínimo de 10%.

33

Observe as informações da figura abaixo e considere as definições técnicas de cobertura.



A opção **CORRETA** que representa os elementos A, B, C e D, respectivamente, é:

- (a) rincão, cumeeira, espigão e rufo.
- (b) rincão, espigão, rufo e cumeeira.
- (c) rufo, cumeeira, rincão e espigão.
- (d) espigão, rincão, rufo e cumeeira.
- (e) rufo, cumeeira, espigão e rincão.

34

Na execução do reboco, qual é a sequência **CORRETA** das tarefas envolvidas?

- (a) Obter o alinhamento, chapiscar e imediatamente rebocar.
- (b) Obter o prumo e rebocar.
- (c) Limpar a superfície, chapiscar, obter o alinhamento e o prumo com taliscamento, emboçar e rebocar.
- (d) Limpar a superfície retirando rebarbas de materiais e rebocar.
- (e) Chapiscar e imediatamente rebocar.

35

Em um sistema de pintura, o produto utilizado entre um substrato de metal e a tinta de acabamento, com forte poder de ancoragem sobre superfície lisa e que previne a corrosão dos metais, denomina-se

- (a) zarcão.
- (b) selador.
- (c) caiação.
- (d) verniz.
- (e) textura.

36

No mercado existem diversos tipos de cimento para diferentes aplicações. O cimento indicado para uma estrutura de concreto que deva adquirir elevada resistência inicial à compressão e desforma rápida é chamado de

- (a) CP IV
- (b) CP V-ARI
- (c) CP II-E
- (d) CP II-Z
- (e) CP I-S

37

Um dos mais frequentes erros nas instalações elétricas é a não observância da padronização das cores na fiação (cor do revestimento plástico). As cores padrão dos revestimentos dos condutores NEUTRO e DE PROTEÇÃO são, respectivamente,

- (a) preto e verde.
- (b) azul-claro e preto.
- (c) branco e amarelo.
- (d) verde e vermelho.
- (e) azul-claro e verde.

38

As instalações hidrossanitárias podem ser compostas por diversos materiais, peças ou conexões diferentes. Nas instalações em PVC, a conexão que permite a união de dois tubos de diâmetros iguais chama-se

- (a) cap.
- (b) plugue.
- (c) adaptador.
- (d) redução.
- (e) luva.

39

O elemento instalado na horizontal, com pequena inclinação, sempre na terminação de um painel de telhado com a função de conduzir as águas de chuva até os funis, chama-se

- (a) calha.
- (b) condutores.
- (c) extravasor.
- (d) ralo.
- (e) espigão.

40

A NR-18, ao abordar sobre armações de aço, especifica que

- (a) durante a descarga de vergalhões de aço, a área deve ser isolada.
- (b) trabalhadores designados para montagem de formas não podem circular sobre armaduras de laje.
- (c) as armações de pilares e outras estruturas verticais devem ser apoiadas apenas sobre o solo para que permaneçam sem deformações.
- (d) é permitida a existência de pontas verticais de vergalhões de aço desprotegidas, desde que sejam pintadas na cor amarela.
- (e) a área de trabalho onde está situada a bancada de armação, quando não dispuser de cobertura, não poderá ter instalação elétrica.