

ASPIRANTE/CIRURGIÃO-DENTISTA – PERIODONTIA

CONHECIMENTOS GERAIS

LÍNGUA PORTUGUESA

Texto para responder às questões de **01** a **05**.

Memória coletiva

Em 1925, quando a era das comunicações começava a se acelerar, o filósofo francês *Maurice Halbwachs* aventou a ideia de uma “memória coletiva”: o conjunto de lembranças que um grupo de pessoas compartilha sobre um evento marcante e que, somado a fatos e imagens de domínio público, forma um tecido muito mais extenso e bem tramado do que a simples soma das recordações individuais. Esse tecido é tão forte, aliás, que pode ser compartilhado até mesmo por gerações que não assistiram aos acontecimentos. É um fenômeno presente na maneira como os judeus lembram o Holocausto ou os americanos revivem a Guerra do Vietnã. Na vida brasileira, o ano de 1970 é um desses polarizadores da memória coletiva: o ano em que o país reuniu a mais brilhante escalação da história do futebol, em que esse time derrotou de maneira quase heroica cada um dos seus adversários [...], em que a população experimentou, na Copa do Mundo, seu primeiro grande evento de mídia – e também um ano em que a ditadura militar arrancava as pessoas de suas casas e sumia com elas, em que tudo era dito aos sussurros e em que essa euforia de uma torcida nacional foi usada como cortina de fumaça para o desgoverno e se misturou a ele. [...] E está aí, em boa medida, a beleza de O Ano em que Meus Pais Saíram de Férias (Brasil, 2006) [...]: na maneira como ele ao mesmo tempo separa e une esses dois fios da memória.

No começo de 1970, Mauro (Michel Joelsas), de 12 anos, é tirado às pressas de sua casa em Belo Horizonte e levado para o apartamento do avô, no bairro paulistano do Bom Retiro. Os pais, aflitos, dizem que estão saindo de férias e, quando puderem, voltarão para buscá-lo, de preferência a tempo de assistirem juntos à Copa. Vão-se embora sem conferir se o avô recebeu o menino em segurança. Mas ele não está em casa, nem vai voltar. Mauro vira então atribuição da vizinhança. Mora meio na casa vazia do avô, meio no apartamento ao lado, do velho *Shlomo* (*Germano Haiut*), zelador da sinagoga local – o Bom Retiro reunia então uma forte comunidade judaica, a que Mauro nem sabia pertencer. Janta com uma pessoa, almoça com outra, brinca com as crianças do bairro e, o tempo todo, mantém um olho grudado no futebol e o outro no telefone, à espera de uma ligação dos pais que não chega nunca.

[...]

(*BOSCOV, Isabela. Disponível em: <http://arquivoetc.blogspot.com.br/2006/10/memria-coletiva.html>.)*

01

No texto, é possível indicar uma contraposição estabelecida entre

- A) a possibilidade de unificação de uma memória coletiva envolvendo fatos históricos e sua invalidação através da dispersão gerada pelas recordações individuais.
- B) alguns tipos de governo que são apresentados e a forma como a participação da coletividade produz mudanças e transformações na execução de suas ações ou não.
- C) dois eventos ocorridos no Brasil envolvendo situações coletivas e pontuais que, constituindo a memória coletiva, demonstram seu aspecto de grande relevância social e histórica.
- D) a lentidão com que a comunicação se desenvolvia anteriormente ao século XX e a propulsão desenfreada com que a tecnologia atual permitiu que de formas e níveis diversificados as diversas comunicações pudessem ocorrer.

02

Tendo em vista o teor do conteúdo assim como os recursos de construção linguística utilizados, pode-se afirmar que o texto, principalmente,

- A) expõe, a partir de uma apuração jornalística, informações precisas sobre uma produção cultural de relevância social.
- B) avalia uma produção intelectual tendo por objetivo orientar o público-alvo através de argumentos que validam o ponto de vista emitido.
- C) utiliza termos técnicos exigindo, deste modo, conhecimento especializado do enunciador para apresentar o parecer crítico acerca do objeto em análise.
- D) tem por objetivo informar, de forma clara e objetiva, acerca de fatos históricos que contribuíram de alguma forma na construção de uma produção literária.

03

Ao iniciar a introdução do conceito de “memória coletiva”, pode-se afirmar que a autora:

- I. Utiliza como recurso textual, um argumento de autoridade de modo a gerar o nível de credibilidade pretendido.
- II. Através de fatos históricos e testemunhos comprováveis produz um nível de expectativa pertinente ao tipo textual proposto.
- III. Estabelece um comparativo entre tipos diferentes de lembranças, de modo a considerar a superioridade de um em relação ao outro.

Está(ão) correta(s) apenas a(s) afirmativa(s)

- A) I.
- B) II.
- C) I e III.
- D) II e III.

04

O excerto a seguir, extraído do primeiro parágrafo do texto, “É um fenômeno presente na maneira como os judeus lembram o Holocausto ou os americanos revivem a Guerra do Vietnã.” apresenta, semanticamente, tendo em vista o contexto em que está inserido:

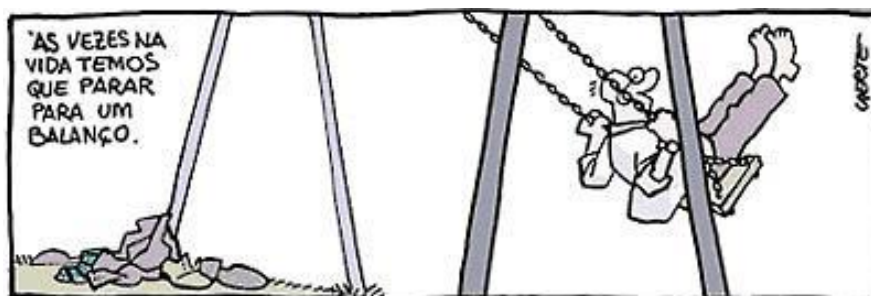
- A) Uma oposição entre as unidades associadas.
- B) A equivalência de duas situações enumeradas.
- C) A associação de dois fatos em que a união dos mesmos é negada.
- D) Fatos cronologicamente sequenciados, associados numa relação de causa e efeito.

05

Acerca da articulação entre as ideias que se estabelece no texto através dos mecanismos de coesão textual, está correta a afirmativa:

- A) A coesão referencial pode ser vista em “[...] o conjunto de lembranças que um grupo de pessoas compartilha [...]” (1º§).
- B) A citação do nome do filósofo francês, *Maurice Halbwachs*, demonstra que através da utilização de expressões equivalentes, a coesão lexical é estabelecida.
- C) Na coesão por substituição ocorre a escolha de um termo que representa um outro já referido no texto, como acontece com “Mauro” em substituição a “Michel Joelsas”.
- D) A escolha na utilização do termo “país” no lugar de “técnico” demonstra “o país reuniu a mais brilhante escalação da história do futebol,” (1º§) demonstra que a omissão do termo adequado proporciona maior coesão textual.

Texto para responder às questões 06 e 07.



(Laerte. Disponível em: <http://www.laerte.com.br>.)

06

Diante da constatação de que se destaca nessa composição, o imbricamento entre verbal e não-verbal, é correto afirmar que

- A) tal recurso, próprio do gênero textual apresentado, tem por objetivo demonstrar ações pessoais realizadas de modo específico.
- B) através do mesmo, a função social constituída do texto, de revelar um posicionamento crítico sob a perspectiva do humor, é demonstrada.
- C) tendo em vista o propósito de comunicação, o gênero textual apresentado assume a forma de um outro gênero, sendo um o instrumento utilizado pelo outro.
- D) o não-verbal refere-se à representação semântica do enunciado expresso na tirinha de forma que o mesmo amplia o sentido que, de forma isolada, poderia ser atribuído ao texto verbal.

07

Leia as afirmativas a seguir acerca da frase presente na tirinha.

- I. Caso o substantivo “vida” estivesse determinado, a ocorrência de crase seria invalidada.
- II. Acentua-se o “às” de “às vezes” por se tratar de uma locução adverbial formada de substantivo feminino.
- III. O uso do acento grave, sinal indicativo de crase, resulta da contração da preposição “a” exigida pelo termo subordinante com o artigo feminino “a”.

Está(ão) correta(s) apenas a(s) afirmativa(s)

- A) II. B) III. C) I e II. D) I e III.

Texto para responder às questões de 08 a 10.

Depoimento de Daniel Matenho Cabixi, do povo Pareci, aldeia de Rio Verde no Mato Grosso

Vi muitas pessoas postarem-se diante de mim, um índio, e ficarem horas e horas a olhar-me. Além de lançarem uma série de perguntas, entre elas, se não existe mais índio brabo.

Penso comigo: que estarão elas pensando? Esforço-me para penetrar em seus pensamentos. Afinal, um descendente de índios selvagens, descendentes de seres mitológicos, índios, está postado diante deles, de calças, camisa e sapatos. Neste momento, a imaginação desse povo simples voa pelo mundo da fantasia.

Como será que vive? O que come? Será que descende de comedores de gente? Terá ele provado alguma carne humana? Tem ele algum sentimento humano de amor e compaixão?

Enfim, percebo que as interpretações e comparações que nos fazem não passam da categoria de animais exóticos que habitam a natureza. Tenho vontade de fazê-los compreender o meu mundo, assim como cheguei a compreender o mundo deles.

Gostaria de dizer-lhes que faço parte de uma sociedade que possui normas de vivência harmônica entre homens e natureza. Gostaria de dizer-lhes que possuímos nossos valores sociais, políticos, econômicos, culturais e religiosos, que adquirimos através dos tempos, de geração em geração.

Gostaria de dizer-lhes que formamos um mundo equilibrado e justo de relações humanas. Dizer que, como humanos, somos sujeitos a falhas e erros. Dizer que nossos sentimentos mais íntimos são exteriorizados através da arte, da língua, da nossa religião, das festas acompanhadas de ritos e cerimônias.

Dizer que conseguimos nossa experiência diante da vida e do universo.

Dizer que conseguimos chegar num equilibrado mundo preñado de valores que transmitimos a nossos filhos, o que, em outras palavras mais compreensíveis, é sinônimo de educação.

[...]

Dizer que estamos prontos para receber o que de útil a sociedade deles nos oferece e rechaçar o que de ruim ela nos apresenta. Mas a cegueira etnocêntrica não permite este diálogo franco e sincero.

(Depoimento de Daniel Matenho Cabixi. Disponível em: <http://www.iande.art.br/textos/danielcabixi.htm>. Acesso em: ago, 2016. Adaptado.)

08

Acerca das ideias trazidas ao texto, infere-se corretamente que:

- A) As reflexões do enunciador produzem um efeito divergente entre os fatos narrados e sua posição diante deles.
- B) Os desejos do enunciador expressos no texto são confrontados por uma questão que independe de sua exclusiva atitude e da qual ele é consciente.
- C) Pertencente à uma sociedade de costumes diferentes, Daniel Matenho Cabixi propõe uma adequação desta ao modelo social estabelecido de forma predominante.
- D) A preocupação de Daniel Matenho Cabixi diante da realidade que vive sua comunidade deve-se ao fato de que seus esforços para compreender os pensamentos do seu interlocutor são ineficientes.

09

Em “Dizer que estamos prontos para receber o que de útil a sociedade deles nos oferece e rechaçar o que de ruim ela nos apresenta.” (9º§) é possível constatar, considerando a construção linguística, elementos que produzem determinada relação resultando em efeito de sentido de:

- A) Negação, conclusão. C) Consequência, justificativa.
B) Finalidade, oposição. D) Contraposição, temporalidade.

10

Releia o segmento a seguir: *“Dizer que conseguimos chegar num equilibrado mundo prenhe de valores que transmitimos a nossos filhos, o que, em outras palavras mais compreensíveis, é sinônimo de educação”* (8º§). Uma reescrita, preservando-se a correção linguística e a coerência, para tal segmento é:

- A) Dizer que nós conseguimos chegar a um equilibrado mundo cujos valores transmitimos a nossos filhos, o que é sinônimo de educação.
- B) Dizer, ainda, que conseguimos chegar a um equilibrado mundo cheio de valores para transmitindo-lhe a nossos filhos, é sinônimo de educação.
- C) Dizer que conseguimos chegar à equilibrado mundo cheio de valores que transmitimos aos nossos filhos, o que, em outras palavras mais compreensíveis, é sinônimo de educação.
- D) Dizer que é possível chegar a um equilibrado mundo prenhe de valores para que transmitindo a nossos filhos, o que, em outras palavras mais compreensíveis, é sinônimo de educação.

LÍNGUA INGLESA

Read the text to answer **11** and **12**.

American jazz is a trove of sounds borrowed from such varied sources as American and African folk music, European classical music, and Christian gospel songs. One of the recognizable traits of jazz is its use of improvisation: certain parts of the music are written out and played the same way by various performers, and other improvised parts are created spontaneously during a performance and vary widely from performer to performer.

The root form of jazz was ragtime, lively songs or rags performed on the piano, and the best-known of the ragtime performers and composers was Scott Joplin. Born in the 1868 to former slaves, Scott Joplin earned his living from a very early age playing the piano in bars around the Mississippi. One of these regular jobs was in the Maple Leaf Club in Sedalia, Missouri. It was there that he began writing the more than 500 compositions that he was to produce, the most famous of which was “The Maple Leaf Rag”.

(Longman Preparation Course for the TOEFL, Deborah Philips Adapted.)

11

According to the text:

- A) Scott was no longer a slave past the 1868.
- B) Scott Joplin had been a former freed slave.
- C) Scott’s parents had been slaves on his birth.
- D) Prior to 1868 Scott’s folks had been captive.

12

About the fragment *“It was there that he began writing the more than 500 compositions that he was to produce”* it is correct to state that:

- A) A gerund form has passive meaning.
- B) The use of the gerund is mandatory.
- C) Only one preposition has been used.
- D) The relative pronouns can be omitted.

Read and analyse the sentence.

Magnolia is a family of trees and shrubs that is indigenous to North America.

A B C D

13

Mark the item which contains an inconsistency and its corresponding correction.

- A) Hedges.
- B) Are.
- C) Native.
- D) In.

Read and analyse the sentence.

It is held that the earth’s hub consist of iron and nickel oxides, whereas the crust is mainly granite.

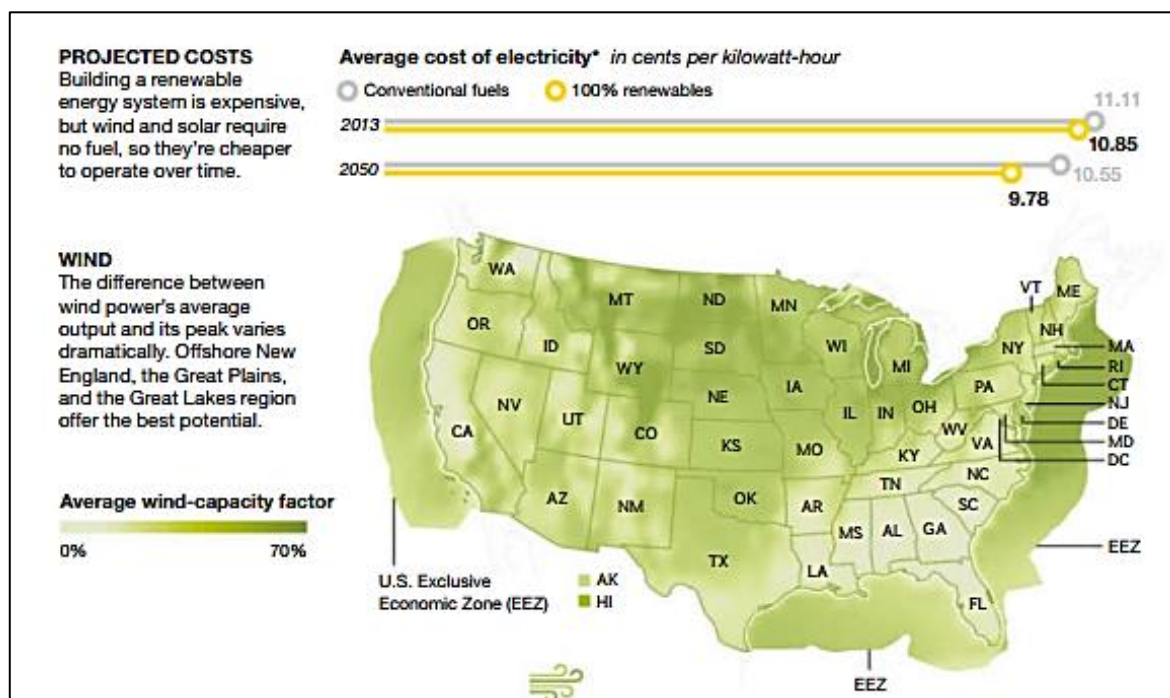
A B C D

14

Mark the item which contains an inconsistency and its corresponding correction.

- A) Believed.
- B) Core.
- C) Consists.
- D) While.

Read the text and analyse the image to answer **15**.



(National Geographic "Cool It" November 2015. Page 67.)

15

All options are correct, EXCEPT:

- A) There is regional inequality between wind power's yield standards.
- B) The less fuel we use the more average energy costs might dwindle.
- C) Overtime fee in renewable energy systems have proven less costly.
- D) One climatal lineament might rule over regional achievement ability.

Read the text to answer **16**, **17** and **18**.

How things work: 100 scientific explanations

Preservation property has always been important to humans. Historians in the ninth century were the first to record the use of varnish, a protective liquid composed of resins, natural oils, and alcohol, among other ingredients. Furniture makers learned that if they painted coats of the stuff on a piece of furniture or wood floor, it made it impervious to liquids and their damage and shielded it from normal wear and tear. And the makers liked the shine furniture had after it was varnished.

Varnish comes in many formulations. Some are oil based, using linseed or tung oil, while others are water-based. Varnish cures, or dries, on what it's painted, creating a glossy, clear film on the surface. Some oil-based varnishes can turn to a yellowish color; water-based varieties do not. Wood must be carefully cleaned and sanded before any varnish is applied. Several coats are often required. All varnishes contain resins — terpenes with five-carbon molecules called isoprenes and also include a drying oil or solvent to reduce drying time.

Although furniture and floors are still the most frequently varnished items, the wooden hulls of boats are also often varnished. Clear nail polish, a type of varnish, can be used for countless small fixes: dab small amounts to keep splintered wood from snagging, prevent ink from running, and stop buttons on clothing or screws on sunglasses from coming loose.

(National Geographic Special Publication "How Things Work" Adapted.)

16

In "water-based varieties do not" (line 08) DO NOT means:

- A) Water-based varnish sorts ought to be invariably colorless.
- B) Not all water-based varnishes can shift to a yellowish color.
- C) The yellower a varnish is the better its fallout is going to be.
- D) Water-based varnishes don't glare as much as yellow ones.

17

According to the text:

- A) To varnish sunglasses' screws use nail polish. C) Varnishes should be applied on rough surfaces.
B) Wooden boat hulls are hardly ever enamelled. D) It takes a handful of varnish tiers for good result.

18

In "*Although furniture ... varnished items*" **ALTHOUGH** does **NOT** mean:

- A) Albeit. B) Hence. C) Nevertheless. D) Notwithstanding.

Read the text to answer **19**.

My friend Arnold Spencer has recently been indicated to a higher position at work, in fact he is now an editor-in-chief at a famous online magazine. However having had personal worth to access that, it seems to have gotten to him. We should admit he hasn't been himself lately. He turned out to be aloof, has been getting to work late and you notice he's spacing out frequently.

19

Mark the option that correctly completes the sentence about Arnold.

"It's extremely important that _____ warned about the consequences of such behavior."

- A) Arnold is B) Arnold be C) Arnold to be D) Arnold will be

Read the dialogue to answer **20**.

Kate: You haven't uttered a word ever since we've gotten here.

Babs: I feel dizzy and have a sore gut.

Kate: You'd better see a doctor.

20

"*You'd better see a doctor*" is the contraction of:

- A) You had better see a doctor. C) You would better have seen a doctor.
B) You would better see a doctor. D) You could better see a doctor.

NOÇÕES DE INFORMÁTICA

21

Sobre o navegador *Mozilla Firefox* (Configuração Padrão – Idioma Português Brasil), analise as afirmativas.

- I. O atalho Ctrl + R é utilizado para atualizar a página.
II. O atalho Ctrl + W é utilizado para fechar uma aba.
III. O atalho Ctrl + D é utilizado para exibir os *downloads* realizados.

Está(ão) correta(s) apenas a(s) afirmativa(s)

- A) I. B) II. C) I e II. D) II e III.

22

Worms são programas que têm a capacidade de se propagar automaticamente pelas redes, enviando cópias de si mesmo, de computador para computador. São responsáveis por consumir muitos recursos devido à grande quantidade de cópias de si mesmo que costumam propagar, afetando consideravelmente o desempenho de redes e a utilização de computadores. Uma das formas de propagação e infecção dos *worms* é através da identificação dos computadores alvos, que pode ser realizada por diversos modos, EXCETO:

- A) Varredura na rede e identificação dos computadores ativos.
B) Utilização de listas predefinidas ou obtidas na *internet* contendo a identificação dos alvos.
C) Utilização de informações contidas no computador infectado, como arquivos de configuração e listas de endereço de *e-mail*.
D) Captura e armazenamento de informações digitadas pelo usuário no teclado do computador em arquivos de configuração que são utilizados para a identificação dos alvos.

23

Considere as afirmativas sobre recursos existentes na barra de formatação de texto do *LibreOffice Impress* – exibida ao posicionar o cursor em um objeto de texto – (Configuração Padrão – Idioma Português Brasil).

- I. Minimizar espaçamento diminui o espaçamento do parágrafo acima do parágrafo selecionado.
- II. Caractere muda a fonte e a formatação de fonte dos caracteres selecionados.
- III. Otimizar Fonte reduz o tamanho da fonte do texto selecionado.

Está(ão) correta(s) apenas a(s) afirmativa(s)

- A) I. B) II. C) I e II. D) II e III.

24

Um usuário utiliza o editor *Calc* da suíte *LibreOffice* para produzir planilhas eletrônicas em seu trabalho. As teclas de atalho utilizadas para abrir a caixa de diálogo *Formatar células* são:

(Considere que o usuário está utilizando o aplicativo em questão na sua configuração padrão com idioma Português Brasil e, caso necessite utilizar algum número no acionamento do atalho, ele não utilizará o teclado numérico.)

- A) Ctrl + 1. B) Ctrl + 5. C) Ctrl + F8. D) Ctrl + F12.

25

Considere o navegador *Internet Explorer 11* (Configuração Padrão – Idioma Português do Brasil) para analisar o seguinte questionamento: “a fabricante dessa ferramenta afirma que a navegação *InPrivate* evita que o *Internet Explorer* armazene dados da sua sessão de navegação, isso inclui *cookies*, arquivos de *internet* temporários, histórico e outros dados. As barras de ferramentas e extensões são desabilitadas por padrão”. Este recurso pode ser acessado na ferramenta através das teclas de atalho:

- A) Ctrl + P B) Ctrl + K C) Ctrl + Shift + S D) Ctrl + Shift + P

26

Em relação ao editor de textos *LibreOffice Writer* (Configuração Padrão – Idioma Português do Brasil), marque V para as afirmativas verdadeiras e F para as falsas.

- () A barra de classificação contém ferramentas para ajudar a gerenciar documentos seguros.
- () O atalho Ctrl + D aplica o efeito de sublinhado duplo no texto selecionado.
- () O recurso Marcadores e numeração fica localizado no menu Inserir.

A sequência está correta em

- A) V, F, F. B) F, V, F. C) V, V, F. D) V, F, V.

27

Acerca dos aplicativos para segurança, analise as afirmativas.

- I. Os antivírus têm a função de prevenir, detectar, eliminar vírus de computadores e capturar todo o tráfego que passa em um segmento de rede.
- II. *Antispyware* é um *software* de segurança que executa constantemente em um computador, monitorando todas as entradas do teclado e dos discos.
- III. O *Firewall* é uma solução de segurança baseada em *hardware* ou *software* que trabalha com um conjunto de regras ou instruções, analisando o tráfego de rede para determinar quais operações de transmissão ou recepção podem ser executadas.

Está(ão) correta(s) apenas a(s) afirmativa(s)

- A) I. B) II. C) III. D) II e III.

28

Assinale a alternativa correta sobre teclas de atalho da ferramenta *Mozilla Thunderbird* (Configuração Padrão – Idioma Português Brasil).

(Considere que todas as alternativas são referentes ao contexto de Receber e Ler mensagens.)

- A) O atalho Ctrl + Shift + C é utilizado para abrir mensagem na conversa.
- B) O atalho Ctrl + F8 é utilizado para obter novas mensagens para a conta atual.
- C) O atalho Shift + F5 é utilizado para obter novas mensagens para todas as contas.
- D) O atalho Ctrl + Shift + N é utilizado para abrir uma mensagem em uma nova janela ou separador.

29

Em relação ao Sistema Operacional *Microsoft Windows 10* (Configuração Padrão – Idioma Português Brasil), analise as afirmativas a seguir.

- I. Dentro de uma pasta, o atalho Ctrl + Shift + P pode ser utilizado para criar uma nova pasta.
- II. Nesta versão do Sistema Operacional é permitida a utilização dos caracteres # _ : | na composição de nomes de arquivos e diretórios.
- III. Com o Gerenciador de Tarefas é possível verificar os aplicativos que estão sendo executados, o desempenho do computador e os usuários que possuem alguma sessão iniciada.

Está(ão) correta(s) apenas a(s) afirmativa(s)

- A) I. B) II. C) III. D) II e III.

30

Observe a seguinte planilha produzida com a ferramenta *Microsoft Office Excel 2013* (Configuração Padrão).

(Considere que será utilizada a célula A6 para a digitação da fórmula.)

	A	B	C	D
1	200	800	800	
2	350	900	TESTE	
3	400	150	30	
4	10	115	17	
5				
6				

Para obter o valor apresentado na célula B3 desta planilha pode-se utilizar a seguinte fórmula:

A) =(((SOMA(A2;C3)+A4)-RAIZ(B2))/2)-SOMA(A4;C4)

B) =SOMA((TRUNCAR(CONT.NÚM(A1:C4)*PI();0)+1);B4)

C) =(MÍNIMO(A1:C1)+MÉDIA(A3;A1))-POTÊNCIA(C4;2))-SOMA(C3;C4;A4)

D) =(ARRED(C3-11,5;0)+CONT.SE(A1:C2;">350"))+SOMA(B4;C4)-SE(PI(<4,14;3;4)

NOÇÕES DE AGENDA AMBIENTAL

31

Em relação à Lei nº 12.305/2010 (Política Nacional de Resíduos Sólidos), marque **V** para as afirmativas verdadeiras e **F** para as falsas.

- () A União elaborará, sob a coordenação do IBAMA, o Plano Nacional de Resíduos Sólidos, com vigência por prazo indeterminado e horizonte de trinta anos, a ser atualizado a cada três anos.
- () A elaboração de plano municipal de gestão integrada de resíduos sólidos, nos termos previstos por esta Lei, é condição para o Distrito Federal e os Municípios terem acesso a recursos da União, ou por ela controlados, destinados a empreendimentos e serviços relacionados à limpeza urbana e ao manejo de resíduos sólidos, ou para serem beneficiados por incentivos ou financiamentos de entidades federais de crédito ou fomento para tal finalidade.
- () O plano municipal de gestão integrada de resíduos sólidos pode estar inserido no plano de saneamento básico. Em municípios com menos de vinte mil habitantes, o plano municipal de gestão integrada de resíduos sólidos terá conteúdo simplificado, exceto municípios integrantes de áreas de especial interesse turístico, inseridos na área de influência de empreendimentos ou atividades com significativo impacto ambiental de âmbito regional ou nacional ou cujo território abranja, total ou parcialmente, Unidades de Conservação.
- () A existência de plano municipal de gestão integrada de resíduos sólidos desobriga o município ou o Distrito Federal do licenciamento ambiental de aterros sanitários e de outras infraestruturas e instalações operacionais.
- () A queima a céu aberto ou em recipientes, instalações e equipamentos não licenciados para essa finalidade, é uma das formas proibidas de destinação ou disposição final de resíduos sólidos ou rejeitos. Contudo, quando decretada emergência sanitária, a queima de resíduos a céu aberto pode ser realizada, desde que autorizada e acompanhada pelos órgãos competentes do Sisnama, do SNVS e, quando couber, do Suasa.

A sequência está correta em

- A) F, V, V, F, V. B) V, F, F, F, F. C) F, V, F, V, F. D) V, F, V, V, V.

32

De acordo com a Lei nº 12.187/2009 (Política Nacional sobre Mudança do Clima – PNMC), analise as afirmativas a seguir.

- I. O estímulo e o apoio à participação dos governos federal, estadual, distrital e municipal, assim como do setor produtivo, do meio acadêmico e da sociedade civil organizada, no desenvolvimento e na execução de políticas, planos, programas e ações relacionados à mudança do clima, assim como a promoção da cooperação internacional no âmbito bilateral, regional e multilateral para o financiamento, a capacitação, o desenvolvimento, a transferência e a difusão de tecnologias e processos para a implementação de ações de mitigação e adaptação, incluindo a pesquisa científica, a observação sistemática e o intercâmbio de informações estão entre as diretrizes da PNMC.
- II. Medidas fiscais e tributárias destinadas a estimular a redução das emissões e remoção de gases de efeito estufa (incluindo alíquotas diferenciadas, isenções, compensações e incentivos fiscais) não podem ser aplicados como instrumentos da PNMC, uma vez que podem diminuir a arrecadação fiscal e prejudicar a sustentabilidade do Erário.
- III. A PNMC e as ações dela decorrentes, executadas sob a responsabilidade dos entes políticos e dos órgãos da administração pública, observarão os princípios da precaução, da prevenção, da participação cidadã, do desenvolvimento sustentável e o das responsabilidades comuns, porém diferenciadas, este último no âmbito internacional, e, quanto às medidas a serem adotadas na sua execução.
- IV. O Mercado Brasileiro de Redução de Emissões (MBRE) será operacionalizado em bolsas de mercadorias e futuros, bolsas de valores e entidades de balcão organizado, autorizadas pelo IBAMA, pelos órgãos estaduais e distrital e pela Comissão de Valores Imobiliários (CVIm), em que se dará a negociação de títulos mobiliários representativos de emissões de gases de efeito estufa evitadas certificadas.
- V. Para alcançar os objetivos da PNMC, o Brasil deverá adotar, como compromisso nacional voluntário, ações de mitigação das emissões de gases de efeito estufa, com vistas em reduzir entre 63,1% e 83,9% suas emissões projetadas até 2030.

Estão corretas apenas as afirmativas

A) I e III.

B) III e IV.

C) I, II e V.

D) II, IV e V.

33

Em suas ações, a Agenda Ambiental na Administração Pública (A3P) tem priorizado como um de seus princípios a política dos 5 R's: Repensar, Reduzir, Reaproveitar, Reciclar e:

- A) Respeitar (a legislação ambiental e as populações tradicionais).
- B) Racionalizar (o uso de tecnologias modernas e ambientalmente saudáveis).
- C) Representar (o poder público em reuniões, congressos e simpósios ambientais).
- D) Recusar (a consumir produtos que gerem impactos socioambientais significativos).

34

De acordo com a Lei Distrital nº 4.770/2012, analise as afirmativas a seguir.

- I. A utilização de técnicas, em relação à administração pública, que aproveitem os recursos naturais em obras ou edificações custeadas com recursos públicos, especialmente no que se refere à luminosidade, aeração, climatização e ao baixo consumo de água e energia, deve ser aprovada por 51% dos membros da plenária do Comitê de Bacia Hidrográfica da região.
- II. O disposto nesta Lei não impede que os órgãos ou as entidades contratantes estabeleçam, nos editais e nos contratos, a exigência de observância de outras práticas de sustentabilidade ambiental já adotadas em normas federais ou distritais.
- III. A recepção de bens, embalagens, recipientes ou equipamentos inservíveis e não reaproveitáveis pela administração pública não pode ser exigida do fornecedor, nem em habilitação e nem em cláusula contratual, uma vez que estas operações são de responsabilidade exclusiva do poder público.
- IV. A aquisição de bens que contenham substâncias perigosas acima dos padrões tecnicamente recomendados por organismos nacionais ou internacionais pode ser aceita desde que seja recolhida a Taxa de Controle e Fiscalização Ambiental (TCFA) à Agência Nacional de Vigilância Sanitária – ANVISA.
- V. A realização de treinamento interno de empregados, para redução da produção de resíduos e do consumo de energia elétrica e água, observadas as normas ambientais vigentes, deve ser comprovada pelo licitante quando objetivar ser contratado para prestar serviços aos órgãos e às entidades da administração direta, autárquica e fundacional do Distrito Federal.

Estão corretas apenas as afirmativas

A) II e IV.

B) II e V.

C) IV e V.

D) I, III e IV.

35

Segundo a Lei Distrital nº 4.770/2012, são exemplos de especificações e das demais exigências do projeto básico ou executivo para contratação de obras e serviços de engenharia, EXCETO:

- A) A comprovação da origem da madeira a ser utilizada na execução da obra ou do serviço; a elaboração de projeto de gerenciamento de resíduo de construção civil.
- B) A utilização de materiais reciclados, reutilizados e biodegradáveis e que, quando possível, sejam feitos de matéria-prima renovável; o sistema de medição individualizado de consumo de água e energia.
- C) O aproveitamento da água da chuva, agregando ao sistema hidráulico e a sistemas de indução para recarga de aquíferos da água excedente; o sistema de reúso de água e de tratamento de efluentes gerados.
- D) A desobrigação do uso de energia solar e de lâmpadas fluorescentes compactas ou tubulares de alto rendimento, uma vez que a matérias-primas utilizadas em sua fabricação consomem energia elétrica em demasia, tornando-as onerosas à administração pública.

36

“Diretrizes básicas de um Sistema de Gestão Ambiental (SGA). Para a maior parte das empresas, obter esta certificação é suficiente para demonstrar o comprometimento com práticas sustentáveis e mesmo exportar seus produtos para o exterior. Ao permitir o estabelecimento de um SGA, torna-se uma importante ferramenta em busca do desenvolvimento sustentável na empresa, além de ser um excelente auxiliar no cumprimento de legislações ambientais.” A afirmação anterior se refere a:

- A) ISO 14.001.
- B) Logística reversa.
- C) ABNT NBR 16.001.
- D) Lei nº 12.651/2012 – Política Nacional do Meio Ambiente.

37

A reciclagem é uma das ações para implantar a A3P. Ela começa com a coleta seletiva, que é a separação e o recolhimento, desde a origem, dos resíduos sólidos potencialmente recicláveis. Nossa legislação estabelece o código de cores para os diferentes tipos de resíduos, a ser adotado na identificação de coletores e transportadores, bem como nas campanhas informativas para a coleta seletiva. Dentre as 10 cores, tem-se amarelo, cinza, laranja e roxo, que significam, respectivamente:

- A) Papel/papelão; resíduos perigosos; vidro; e, plástico.
- B) Plástico; resíduos ambulatoriais e de serviços de saúde; madeira; e, papel/papelão.
- C) Madeira; resíduos orgânicos; plástico; e, resíduos ambulatoriais e de serviços de saúde.
- D) Metal; resíduo geral não reciclável ou misturado, ou contaminado não passível de separação; resíduos perigosos; e, resíduos radioativos.

38

Segundo a Lei nº 12.187/2009, estão entre os instrumentos institucionais para a atuação da Política Nacional de Mudança do Clima, EXCETO:

- A) Comitê de Bacia Hidrográfica; Fórum Intermunicipal e Distrital de Microclima.
- B) Rede Brasileira de Pesquisas sobre Mudanças Climáticas Globais – Rede Clima.
- C) Comissão Interministerial de Mudança Global do Clima; Comitê Interministerial sobre Mudança do Clima.
- D) Fórum Brasileiro de Mudança do Clima; Comissão de Coordenação das Atividades de Meteorologia, Climatologia e Hidrologia.

39

Conforme a Lei nº 12.305/2010, são exemplos de fabricantes, importadores, distribuidores e comerciantes obrigados a estruturar e implementar sistemas de logística reversa, mediante retorno dos produtos após o uso pelo consumidor, de forma independente do serviço público de limpeza urbana e de manejo dos resíduos sólidos, EXCETO:

- A) Agrotóxicos, seus resíduos e embalagens; pneus.
- B) Alimentos industrializados; tecidos de origem sintética.
- C) Óleos lubrificantes, seus resíduos e embalagens; pilhas e baterias.
- D) Lâmpadas fluorescentes, de vapor de sódio e mercúrio e de luz mista.

40

São considerados os dois principais gases causadores do Efeito Estufa:

- A) Dióxido de carbono (CO₂) e metano (CH₄).
- B) Óxido nitroso (N₂O) e ácido sulfúrico (H₂SO₄).
- C) Ozônio troposférico (O₃) e vapor d'água (H₂O).
- D) Clorofluorcarbonos (CFC-11 e CFC-12) e organoclorados (C₆H₁₂O₆).

CONHECIMENTOS ESPECÍFICOS

LEGISLAÇÃO PERTINENTE AO CBMDF

41

De acordo com a Lei Orgânica do Distrito Federal, quem exerce o comando superior do Corpo de Bombeiros Militar do Distrito Federal é o:

- A) Presidente da República.
- B) Coronel Bombeiro Militar.
- C) Governador do Distrito Federal.
- D) Tenente-Coronel do Corpo de Bombeiros.

42

Conforme a Lei Orgânica do Distrito Federal, são crimes de responsabilidade os atos do comandante do Corpo de Bombeiros Militar que atentarem contra a Constituição Federal, a Lei Orgânica e, especialmente, contra:

- I. A existência da União e do Distrito Federal.
- II. O livre exercício dos Poderes Executivo e Legislativo e das outras autoridades constituídas.
- III. O exercício dos direitos políticos, individuais e sociais.
- IV. A segurança interna do País e do Distrito Federal.
- V. A probidade na administração.

Estão corretas as afirmativas

- A) I, II, III, IV e V.
- B) IV e V, apenas.
- C) I, II e III, apenas.
- D) II, III, IV e V, apenas.

43

Sobre o Comandante-Geral do Corpo de Bombeiros Militar do Distrito Federal, analise as afirmativas a seguir.

- I. O Comandante-Geral do Corpo de Bombeiros Militar do Distrito Federal é o responsável pela administração, comando e emprego da corporação.
- II. O provimento do cargo de Comandante-Geral será feito mediante ato do Governador do Distrito Federal, observada a formação profissional do oficial para o exercício do comando.
- III. O Comandante-Geral do Corpo de Bombeiros Militar do Distrito Federal será um coronel da ativa do Quadro de Oficiais BM Combatentes da própria Corporação.

Está(ão) correta(s) a(s) afirmativa(s)

- A) I, II e III.
- B) I, apenas.
- C) I e II, apenas.
- D) II e III, apenas.

44

Sobre o tratamento que a Lei nº 8.255, de 20 de novembro de 1991, dá ao Subcomando-Geral, analise as afirmativas a seguir.

- I. O Subcomandante-Geral do Corpo de Bombeiros Militar do Distrito Federal será um coronel do Quadro de Oficiais BM Combatentes da ativa da própria Corporação, escolhido pelo Comandante-Geral e nomeado pelo Governador do Distrito Federal.
- II. O substituto eventual do Subcomandante-Geral será o coronel mais antigo existente na Corporação.
- III. O Subcomandante-Geral é o substituto definitivo do Comandante-Geral da Corporação.
- IV. O Subcomando-Geral é o órgão de direção-geral responsável perante o Comandante-Geral pela coordenação, fiscalização e controle das rotinas administrativas da Corporação, acionando os órgãos de direção-geral, direção setorial, de apoio e de execução no cumprimento de suas atividades.
- V. Quando a escolha do Subcomandante-Geral não recair sobre o coronel mais antigo, o escolhido não terá precedência funcional sobre os demais.

Estão corretas apenas as afirmativas

- A) I, II e IV.
- B) I, III e V.
- C) II, III e V.
- D) I, II, III e IV.

45

Compete ao Corpo de Bombeiros Militar do Distrito Federal, EXCETO:

- A) Executar serviços de atendimento hospitalar.
- B) Executar atividades de prevenção aos incêndios florestais, com vistas à proteção ambiental.
- C) Realizar pesquisas técnico-científicas, com vistas à obtenção de produtos e processos, que permitam o desenvolvimento de sistemas de segurança contra incêndio e pânico.
- D) Executar as ações de segurança pública que lhe forem cometidas por ato do Presidente da República, em caso de grave comprometimento da ordem pública e durante a vigência do estado de defesa, do estado de sítio e de intervenção no Distrito Federal.

46

NÃO está de acordo com a Lei nº 8.255, de 20 de novembro de 1991, que dispõe sobre a organização básica do Corpo de Bombeiros Militar do Distrito Federal e dá outras providências:

- A) O funcionamento do Alto Comando será regulamentado por ato do Presidente da República Federativa do Brasil.
- B) O Corpo de Bombeiros Militar do Distrito Federal será estruturado em órgãos de direção, órgãos de apoio e órgãos de execução.
- C) O Corpo de Bombeiros Militar do Distrito Federal, força auxiliar e reserva do Exército, subordina-se ao Governador do Distrito Federal e integra o sistema de segurança pública do Distrito Federal.
- D) O Corpo de Bombeiros Militar do Distrito Federal, organizado com base na hierarquia e na disciplina, em conformidade com as disposições contidas no Estatuto dos Bombeiros Militares da Corporação, destina-se a realizar serviços específicos de bombeiros na área do Distrito Federal.

47

Sobre a Estrutura Geral do Corpo de Bombeiros Militar do Distrito Federal, assinale a afirmativa correta.

- A) Os órgãos de direção atendem às necessidades de pessoal, de material e de serviços de toda a corporação, realizando tão somente as suas atividades-meio.
- B) Os cargos de comando, direção-geral, direção setorial e assessoramento, definidos como cargos em comissão, estabelecem a precedência funcional na organização e os vínculos hierárquicos.
- C) Os órgãos de apoio realizam as atividades-fins, cumprindo as missões e as destinações do Corpo de Bombeiros Militar do Distrito Federal, mediante a execução de diretrizes e ordens emanadas dos órgãos de execução e a utilização dos recursos de pessoal, de material e de serviços dados pelos órgãos de direção.
- D) Os órgãos de execução são encarregados do comando e da administração geral, incumbindo-se do planejamento, visando à organização da corporação em todos os níveis, às necessidades de pessoal e de material e ao emprego do Corpo de Bombeiros Militar do Distrito Federal para o cumprimento de suas missões, com atribuições, ainda, de acionar, coordenar, controlar e fiscalizar a atuação dos órgãos de apoio e de execução.

48

“O Estado-Maior-Geral do Corpo de Bombeiros Militar do DF, encarregado da elaboração das diretrizes e ordens do comando, tem por missão o _____, o _____, a _____, a _____ orçamentária e financeira e o _____ de todas as atividades da Corporação, por intermédio dos órgãos de direção-geral e de direção setorial, de apoio e de execução, no exercício de suas competências, em conformidade com as decisões e diretrizes do Comandante-Geral do Corpo de Bombeiros Militar do Distrito Federal.” Assinale a alternativa que completa correta e sequencialmente a afirmativa anterior, de acordo com a Lei nº 8.255, de 20 de novembro de 1991.

- A) envio / controle / crítica / análise / encaminhamento
- B) envio / estudo / coordenação / busca / direcionamento
- C) estudo / planejamento / coordenação / programação / controle
- D) estudo / encaminhamento / busca / execução / redirecionamento

49

Segundo a Lei nº 8.255, de 20 de novembro de 1991, o Estado-Maior-Geral do Corpo de Bombeiros Militar do Distrito Federal compreende Seções, que NÃO poderão exceder o número de:

- A) 7.
- B) 8.
- C) 9.
- D) 10.

50

Fazem parte do Comando-Geral do Corpo de Bombeiros Militar do Distrito Federal e do Alto Comando, órgão consultivo do Comandante-Geral, EXCETO:

- A) O Controlador.
- B) O Subcomandante-Geral.
- C) O Chefe de Gabinete do Comandante-Geral.
- D) Os Ex-Comandantes-Gerais e Ex-Subcomandantes-Gerais da Corporação, enquanto não passarem para a inatividade.

CONHECIMENTOS EM ODONTOLOGIA

51

O termo cárie é usado para designar os resultados de uma dissolução química da estrutura dentária causada por eventos metabólicos, ocorrendo no biofilme que cobre a área afetada. Em relação às cáries da superfície radicular, assinale a afirmativa correta.

- A) Neste tipo de cárie uma lesão ativa não se torna inativa.
- B) A lesão radicular ativa é uma área amolecida, bem definida, que mostra uma descoloração amarelada ou marrom clara.
- C) Uma lesão radicular inativa tem aspecto fosco, sendo relativamente uniforme e resistente à sondagem com pressão moderada.
- D) A resposta dentinária neste tipo de cárie é diferente da cárie coronal com o órgão dentinopulpar respondendo com uma zona mineral diminuída próximo ao tecido correspondente à extensão da lesão cariiosa na superfície.

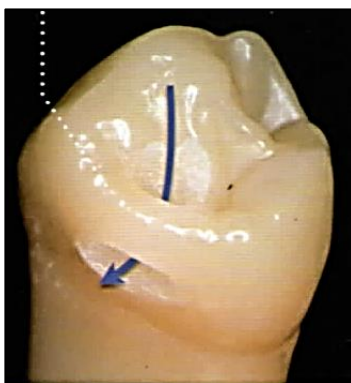
52

Além de conhecer as técnicas anestésicas é necessário que o profissional compreenda também o mecanismo de ação das soluções anestésicas. De acordo com o exposto, é correto afirmar que

- A) os anestésicos locais ligados a amidas são facilmente hidrolisados.
- B) os anestésicos com pKa mais baixo possuem início de ação mais lento.
- C) o pH de uma solução e do tecido em que é infiltrado influencia muito sua ação no bloqueio.
- D) quanto maior a concentração inicial de um anestésico, mais lenta é a difusão de suas moléculas.

53

Observe a imagem.



(Baratieri et al, 2012.)

Como se chama este tipo de preparo cavitário realizado na face proximal de um pré-molar?

- A) Túnel.
- B) Shot gun.
- C) Slot vertical.
- D) Slot horizontal.

54

“Durante um atendimento odontológico, o paciente pediu ao profissional para interromper tal procedimento porque supôs que iria desmaiar. Além disso, foram observados os seguintes sintomas: palidez, sudorese aumentada, zumbido no ouvido e visão turva. Não houve desmaio e, felizmente, o profissional conseguiu controlar o quadro.” Qual o diagnóstico do problema apresentado pelo paciente?

- A) Lipotímia.
- B) Hipoglicemia.
- C) Síncope vasovagal.
- D) Síncope vasodepressora.

55

Diversos aspectos das técnicas de condicionamento dental e das técnicas correlacionadas são críticas para o sucesso ou a falha dos sistemas adesivos. Diante do exposto, assinale a afirmativa correta.

- A) O tempo de aplicação do ácido deve ser maior nos dentes decíduos do que nos dentes permanentes.
- B) Um dente permanente com alto conteúdo de fluorapatita pode requerer tempos de condicionamento mais curtos.
- C) Após o condicionamento, o ácido deve ser removido com enxágue cuidadoso e, nos casos de utilização de adesivo hidrofóbico, a dentina deve ser completamente seca com jato de ar.
- D) Após o condicionamento, o ácido deve ser removido com enxágue cuidadoso e, nos casos de utilização de adesivo hidrofóbico, o esmalte não deve ser completamente seco com jato de ar para evitar colabamento dos seus prismas.

56

Os materiais à base de hidróxido de cálcio têm sido empregados como agentes forradores e capeadores pulpares com elevados índices de sucesso há várias décadas. São consideradas desvantagens desses materiais, EXCETO:

- A) Alcalinidade.
- B) Elevada solubilidade.
- C) Baixa resistência mecânica.
- D) Falta de adesão às estruturas dentárias.

57

“O _____ é uma parte do tubo de raios-x, contém o filamento e tem como funções a produção de termoeletrons e convergência de corrente de elétrons.” Assinale a alternativa que completa corretamente a afirmativa anterior.

- A) alvo
- B) ânodo
- C) cátodo
- D) colimador

58

Algumas vezes, a resposta do organismo a um fármaco é diferente daquela desejável. Como se chama a reação qualitativamente diferente da esperada, na maioria dos indivíduos, com mecanismo ainda não bem compreendido, que talvez possa estar relacionada com características genéticas?

- A) Idiosincrasia.
- B) Superdosagem.
- C) Efeito paradoxal.
- D) Hipersensibilidade.

59

Os pinos intrarradiculares podem ser uma alternativa na restauração de dentes tratados endodonticamente. São consideradas indicações para pinos intrarradiculares rígidos e flexíveis em dentes tratados endodonticamente, EXCETO:

- A) Dentes com raízes fragilizadas.
- B) Dentes anteriores com grande perda tecidual.
- C) Dentes com ampla perda tecidual e que são pilares de prótese fixa.
- D) Dentes posteriores com pequena perda tecidual e sem necessidade de ancoragem intrarradicular para retenção da restauração.

60

Na composição das resinas compostas, normalmente as partículas de cargas são adicionadas à matriz resinosa. São considerados efeitos dessas partículas em relação à resina, EXCETO:

- A) Maior sorção de água.
- B) Aumento na resistência de tração.
- C) Redução da contração de polimerização.
- D) Menor coeficiente de expansão térmica.

CONHECIMENTOS ESPECÍFICOS DO CARGO

61

Ao remover a parede da bolsa, a gengivectomia proporciona visibilidade e acessibilidade para a remoção completa do cálculo e alisamento total das raízes. São indicações para a realização dessa técnica, EXCETO:

- A) Eliminação dos aumentos gengivais.
- B) Eliminação dos abscessos periodontais supraósseos.
- C) Situações em que o fundo da bolsa está apical à junção mucogengival.
- D) Eliminação de bolsas supraósseas, independentemente de sua profundidade, se a parede da bolsa for fibrosa e firme.

62

Sobre o processo alveolar, a porção da maxila e mandíbula que forma e sustenta os alvéolos dentários, analise as afirmativas.

- I. O tamanho, a forma, a localização e a função dos dentes determinam a morfologia do processo alveolar.
- II. A parede externa do alvéolo é formada por um osso fino e compacto, chamado de osso alveolar propriamente dito e identificada radiograficamente como lâmina dura.
- III. O septo interdental consiste em suporte ósseo esponjoso aprisionado por uma camada de osso compacto.

Estão corretas as afirmativas

- A) I, II e III.
- B) I e II, apenas.
- C) I e III, apenas.
- D) II e III, apenas.

63

O biofilme subgingival inicia e perpetua as respostas inflamatórias nos tecidos gengivais e periodontais. As bactérias subgingivais também contribuem diretamente para o dano tecidual pela liberação de substâncias nocivas e com seus fatores de virulência. Diante do exposto, assinale a alternativa correta.

- A) As fimbrias da *Porphyromonas gingivalis* estimulam as respostas imunes com a secreção de interleucina-6.
- B) Os lipopolissacarídeos são moléculas pequenas, encontradas na membrana interna de bactérias Gram-negativas.
- C) Os resíduos metabólicos produzidos pelo biofilme bacteriano, como a amônia e o sulfeto de hidrogênio, não são detectáveis no fluido gengival.
- D) O ácido lipoteicoico presente na parede celular das bactérias Gram-positivas estimula respostas imunes com a mesma intensidade que os lipopolissacarídeos das Gram-negativas.

64

A maioria dos nutrientes para as bactérias do biofilme bacteriano são originários da saliva ou do fluido gengival, podendo em parte ser influenciado também pela dieta do hospedeiro. Diante do exposto, assinale a alternativa correta.

- A) Aumentos nos hormônios esteroides estão associados a uma diminuição significativa nas proporções de *P. intermedia*.
- B) As bactérias conhecidas como colonizadoras secundárias do biofilme utilizam o oxigênio e diminuem o potencial redox do meio.
- C) As bactérias que predominam no biofilme maduro são anaeróbias e assacarolíticas e utilizam os aminoácidos como fontes de energia.
- D) Muitas bactérias Gram-negativas, conhecidas como colonizadoras precoces do biofilme, utilizam açúcares como fontes de energia.

65

Na gengivite associada somente à placa (AAP-1999), a gengiva se encontra com sinais de inflamação, porém não há perda de inserção. Diante do exposto, é correto afirmar que

- A) a gengiva torna-se bastante mole e friável porque há uma proliferação do tecido conjuntivo e do epitélio.
- B) nos quadros de gengivite, a superfície gengival é fosca devido a alterações fibróticas que acontecem no tecido conjuntivo.
- C) a gengiva torna-se vermelha quando a vascularização diminui, ou quando o grau de queratinização epitelial é reduzido ou desaparece.
- D) o sangramento gengival à sondagem indica uma lesão inflamatória, tanto no epitélio quanto no tecido conjuntivo, apresentando diferenças histológicas em comparação com a gengiva saudável.

66

Sobre o retalho periodontal, que é um dos procedimentos mais utilizados nos tratamentos das bolsas periodontais, assinale a alternativa correta.

- A) Os retalhos palatinos são mais móveis facilitando o descolamento.
- B) As técnicas de preservação de papila devem ser utilizadas em áreas onde não há risco de retração gengival.
- C) Os retalhos devem permitir o acesso adequado e serem rebatidos para que pelo menos 3 mm da crista óssea sejam expostos.
- D) Se os retalhos tiverem que ser posicionados apicalmente, a sua mobilidade é obtida estendendo-se o deslocamento dos retalhos vestibular e lingual aquém da junção cimento-esmalte.

67

A Gengivite Ulcerativa Necrosante (GUN) consiste em uma doença bacteriana gengival que ocorre quando uma resposta do hospedeiro é prejudicada. Caracteriza-se por necrose e descamação do tecido gengival, apresentando sinais e sintomas específicos. São considerados sinais e sintomas dessa doença, EXCETO:

- A) Presença de pseudomembrana cinza.
- B) Depressões crateriformes na crista das papilas interdentais.
- C) Ocorrência frequente de febre alta nos estágios leve a moderado.
- D) Hemorragia gengival espontânea ou sangramento intenso após mínima estimulação.

68

Sobre as alterações radiográficas na periodontite, que acompanham a destruição fisiopatológica dos tecidos periodontais, assinale a alternativa INCORRETA.

- A) A altura do septo é progressivamente reduzida pela extensão da inflamação e pela reabsorção óssea.
- B) A ruptura e a perda de definição da lâmina dura é a alteração radiográfica mais precoce da periodontite.
- C) Há perda óssea contínua e diminuição do espaço do ligamento periodontal, que resultam em imagem radiolúcida em forma de cunha na porção mesial ou distal da crista.
- D) Frequentemente, uma linha horizontal radiopaca pode ser observada através das raízes de um dente, demarcando a porção da raiz onde a tábua óssea vestibular ou lingual foi parcial ou totalmente destruída a partir da porção óssea de suporte remanescente.

69

Recentemente, vários estudos clínicos mostram a relação existente entre doença periodontal e estresse. Nesse contexto, é correto afirmar que

- A) o estresse psicossocial não influencia o sistema imune.
- B) o tipo de estresse que leva à destruição periodontal é o agudo.
- C) o estresse leva à periodontite na ausência de patógenos periodontais.
- D) o estresse aumenta a produção de cortisol que suprime a atividade neutrofílica.

70

O retalho periodontal é uma secção da gengiva e/ou mucosa cirurgicamente separada dos tecidos subjacentes para proporcionar visibilidade e acesso ao osso e à superfície radicular. Sobre a cicatrização de uma cirurgia a retalho, analise as afirmativas a seguir.

- I. Imediatamente após a sutura é estabelecida uma ligação entre o retalho e o dente ou superfície óssea por meio de um coágulo sanguíneo.
- II. De um a três dias após a cirurgia a retalho, o espaço entre o retalho e o dente ou osso é mais largo.
- III. Os retalhos de espessura total, que desnudam osso, resultam em necrose óssea superficial após 1 a 3 dias.

Estão corretas as afirmativas

- A) I, II e III.
- B) I e II, apenas.
- C) I e III, apenas.
- D) II e III, apenas.

71

A ressecção radicular pode ser indicada para dentes multirradiculares, com defeitos de furca de graus II e III. São consideradas indicações para este tipo de técnica, EXCETO:

- A) Dentes para os quais não existam outros métodos ou técnicas mais previsíveis e de custo mais razoável.
- B) Molares com perda óssea avançada nas áreas interproximal e inter-radicular com menos de três paredes ósseas.
- C) Dentes que, apesar do defeito de furca, apresentam inserção remanescente suficiente para a função mastigatória.
- D) Dentes que servem como pilares de próteses fixas ou removíveis em que a exodontia do dente resultaria na perda da prótese e retratamento protético extenso.

72

A terapia periodontal de suporte tem como um de seus principais objetivos a prevenção da recorrência da doença periodontal. São considerados sinais de recorrência, EXCETO:

- A) Aumentos graduais na perda óssea.
- B) Profundidade aumentada dos sulcos.
- C) Ausência de sangramento a sondagem.
- D) Aumentos graduais na mobilidade dentária.

73

Considerando a terapia restauradora e periodontal atual deve-se considerar um bom resultado estético, especialmente na região da papila interproximal. Diante do exposto, analise as afirmativas a seguir.

- I. A altura papilar é estabelecida pelo nível do osso, pelo espaço biológico e pela forma da ameia gengival.
- II. A ameia interproximal ideal deve estender o contato dentário interproximal até o topo da papila para que não haja espaço excessivo para aprisionar alimentos.
- III. A ameia interproximal ideal deve abrigar a papila gengival e incidir sobre a mesma.

Estão corretas as afirmativas

- A) I, II e III. B) I e II, apenas. C) I e III, apenas. D) II e III, apenas.

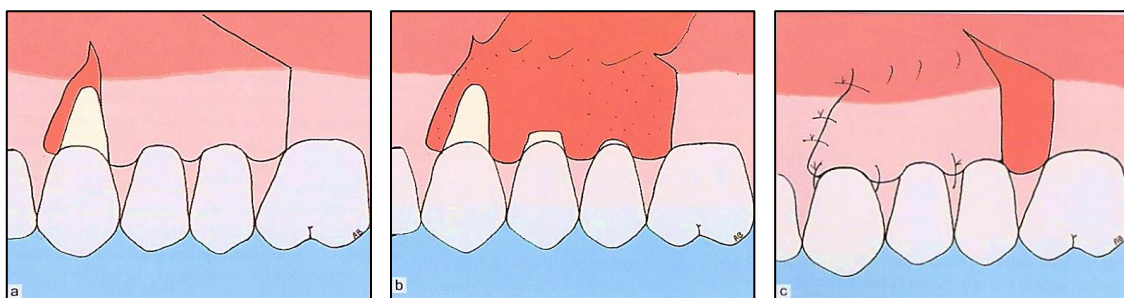
74

As fibras constituem o elemento principal da matriz extracelular do ligamento periodontal, representando 70 a 80% de seu volume. As formações colágenas do ligamento periodontal representam 90% das fibras deste ligamento. As fibras colágenas podem ser formadas por tipos diferentes de colágeno. Qual é o tipo de colágeno com maior presença no ligamento, que é uniformemente distribuído, realiza função mecânica e as fibras se apresentam na forma de fita ou cilindro?

- A) I. B) II. C) III. D) IV.

75

As imagens ilustram uma técnica de cirurgia plástica periodontal.



É correto afirmar que

- A) uma das desvantagens dessa técnica é o aspecto estético.
- B) é uma técnica de escolha para casos com recessões múltiplas.
- C) uma das vantagens dessa técnica é a obtenção de boa altura de tecido queratinizado.
- D) uma das desvantagens dessa técnica é a vascularização deficiente do tecido deslocado.

76

Em algumas cirurgias plásticas periodontais para recobrimento radicular é utilizada a associação de técnicas cirúrgicas. Uma delas é a associação do enxerto de tecido conjuntivo subepitelial com reposicionamento coronário do retalho. Diante do exposto, analise as afirmativas a seguir.

- I. A facilidade de remoção do enxerto de tecido conjuntivo é uma das vantagens da associação dessas técnicas.
- II. Há um aumento de tecido queratinizado também em espessura quanto em altura.
- III. Há excelentes chances de sobrevivência do enxerto.

Estão corretas as afirmativas

- A) I, II e III. B) I e II, apenas. C) I e III, apenas. D) II e III, apenas.

77

O fibroblasto é o elemento celular mais preponderante do tecido conjuntivo gengival. São de origem mesenquimal e desempenham um papel importante no desenvolvimento, manutenção e reparo do tecido conjuntivo. Qual das características corresponde a um fibroblasto maduro ou fibrócito?

- A) Intensa atividade de síntese.
- B) Citoplasma de dimensões variáveis, frequentemente abundante.
- C) Organelas que contornam a região perinuclear pouco abundantes.
- D) Núcleo volumoso, ovoido ou arredondado, em posição central na célula.

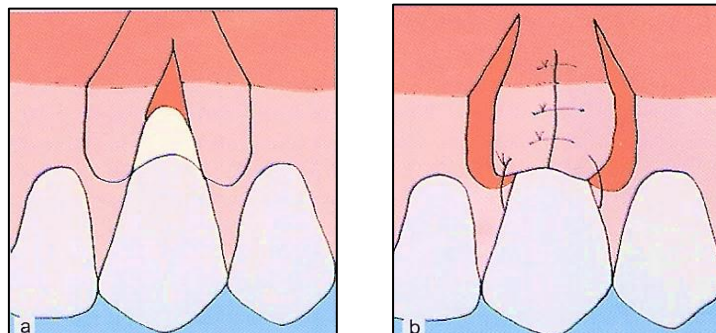
78

Uma das técnicas utilizadas em cirurgia plástica periodontal é o deslocamento coronário do retalho. São consideradas indicações para essa técnica, EXCETO:

- A) Recobrimento de recessões classe II de *Miller*.
- B) Cobertura do sítio de implante durante a instalação.
- C) Cobertura de uma membrana em cirurgia regenerativa.
- D) Cobertura de um preenchimento do alvéolo por biomaterial.

79

Observe as imagens.



Qual é a técnica de recobrimento radicular ilustrada por essas figuras?

- A) Enxerto gengival livre.
- B) Retalho de dupla papila.
- C) Retalho deslocado coronariamente.
- D) Enxerto de tecido conjuntivo subepitelial.

80

“A periodontite _____ é uma doença periodontal definida por: necrose, ulceração da porção coronária da papila interdental e margem gengival, com margem gengival dolorosa, de cor vermelho vivo, que sangra com facilidade, progressão destrutiva com perda óssea e de inserção periodontal.” Assinale a alternativa que completa corretamente a afirmativa anterior.

- A) crônica
- B) agressiva
- C) necrosante aguda
- D) necrosante crônica

ATENÇÃO



NÃO É PERMITIDA a anotação das respostas da prova em QUALQUER MEIO.
O candidato flagrado nesta conduta poderá ser **ELIMINADO** do processo.

PROVA DISCURSIVA

ORIENTAÇÕES GERAIS

- A Prova Discursiva é de caráter eliminatório e classificatório, constituída de 1 (um) texto dissertativo.
- Para a Prova Discursiva, o candidato deverá formular texto com extensão mínima de 20 (vinte) e máxima de 30 (trinta) linhas. Será desconsiderado, para efeito de avaliação, qualquer fragmento de texto que for escrito fora do local apropriado ou que não atingir a extensão mínima ou ultrapassar a extensão máxima permitida.
- O candidato não poderá efetuar consulta a quaisquer fontes ou meios de consulta para auxílio na elaboração do texto dissertativo.
- A resposta à Prova Discursiva deverá ser manuscrita em letra legível, com caneta esferográfica de tinta azul ou preta, fabricada em material transparente, não sendo permitida a interferência ou a participação de outras pessoas, salvo em caso de candidato a quem tenha sido deferido atendimento especial para a realização das provas. Nesse caso, o candidato será acompanhado por um fiscal do IDECAN devidamente treinado, para o qual deverá ditar o texto, especificando oralmente a grafia das palavras e os sinais gráficos de pontuação.
- O candidato receberá nota zero na Prova Discursiva em casos de não atendimento ao conteúdo avaliado, de não haver texto, de manuscruver em letra ilegível ou de grafar por outro meio que não o determinado no item anterior, bem como no caso de identificação em local indevido.
- A Prova Discursiva terá pontuação total variando do mínimo de 0 (zero) ponto ao máximo de 80 (oitenta) pontos.
- Para efeito de avaliação da Prova Discursiva serão considerados os seguintes elementos de avaliação:

ELEMENTOS DE AVALIAÇÃO DA PROVA DISCURSIVA		
CRITÉRIOS	ELEMENTOS DA AVALIAÇÃO	PONTOS
Aspectos Formais e Textuais	Observância das normas de ortografia, pontuação, concordância, regência e flexão, paragrafação, estruturação de períodos, coerência e lógica na exposição das ideias.	30 pontos
Aspectos Técnicos	Pertinência da exposição relativa ao tema, à ordem de desenvolvimento proposto e ao conteúdo programático proposto.	50 pontos
TOTAL DE PONTOS:		80 pontos

Texto I

Bombeiros lançam mostra fotográfica sobre a tragédia de Mariana

Exposição será no Museu dos Militares Mineiros, no Bairro Funcionários, Região Centro-Sul de BH, e se estende do dia 16 de maio a 17 de junho.

Paisagens que Transformam – Um olhar em busca de vidas é o título da mostra fotográfica que o Corpo de Bombeiros inaugura na próxima segunda-feira, no Museu dos Militares Mineiros (Rua Aimorés, 698, Bairro Funcionários, Região Centro-Sul de BH) sobre o trabalho de regaste em Bento Rodrigues após a tragédia de Mariana, na Região Central de Minas. As fotos foram feitas durante as operações, muitas pelos próprios bombeiros que atuaram no maior acidente socioambiental do país: o rompimento da Barragem do Fundão, da Mineradora Samarco.



(Foto: Marcelo Sant'Anna – Imprensa/MG.)



(Foto: Corpo de Bombeiros/Divulgação.)

Texto II

Sobreviventes resgatados estavam em parte alta do morro

O bombeiro *Arquímedes Mejía*, que atuou no resgate dos passageiros do avião da Chapecoense, contou que os seis sobreviventes da tragédia estavam na parte alta do Cerro Gordo, onde se chocou o trem de pouso da aeronave.

O relato foi dado à rádio “Caracol” e indica que os jogadores *Alan Ruschel*, *Jackson Follmann* e *Hélio Zampier Neto*, os tripulantes *Ximena Suárez* e *Erwin Tumirik* e o jornalista *Rafael Henzel* estavam sentados na mesma parte do jato. Segundo *Mejía*, eles encontraram os sobreviventes graças aos seus gritos pedindo ajuda. “A que mais demorou (para ser resgatada) foi a aeromoça (Suárez). Levamos uma hora e meia para tirá-la”, contou o bombeiro.

(Disponível em: Esporte – iG @ <http://esporte.ig.com.br/futebol/2016-11-30/sobreviventes-alto-morro.html>.)

Com base nos textos motivadores, escreva um texto dissertativo-argumentativo tendo como tema:

“O inevitável enfrentamento de tragédias: uma postura profissional e humana”.

TEXTO DISSERTATIVO

01	
02	
03	
04	
05	
06	
07	
08	
09	
10	
11	
12	
13	
14	
15	
16	
17	
18	
19	
20	
21	
22	
23	
24	
25	
26	
27	
28	
29	
30	