

ASPIRANTE/CIRURGIÃO-DENTISTA – ENDODONTIA

CONHECIMENTOS GERAIS

LÍNGUA PORTUGUESA

Texto para responder às questões de **01** a **05**.

Memória coletiva

Em 1925, quando a era das comunicações começava a se acelerar, o filósofo francês *Maurice Halbwachs* aventou a ideia de uma “memória coletiva”: o conjunto de lembranças que um grupo de pessoas compartilha sobre um evento marcante e que, somado a fatos e imagens de domínio público, forma um tecido muito mais extenso e bem tramado do que a simples soma das recordações individuais. Esse tecido é tão forte, aliás, que pode ser compartilhado até mesmo por gerações que não assistiram aos acontecimentos. É um fenômeno presente na maneira como os judeus lembram o Holocausto ou os americanos revivem a Guerra do Vietnã. Na vida brasileira, o ano de 1970 é um desses polarizadores da memória coletiva: o ano em que o país reuniu a mais brilhante escalação da história do futebol, em que esse time derrotou de maneira quase heroica cada um dos seus adversários [...], em que a população experimentou, na Copa do Mundo, seu primeiro grande evento de mídia – e também um ano em que a ditadura militar arrancava as pessoas de suas casas e sumia com elas, em que tudo era dito aos sussurros e em que essa euforia de uma torcida nacional foi usada como cortina de fumaça para o desgoverno e se misturou a ele. [...] E está aí, em boa medida, a beleza de O Ano em que Meus Pais Saíram de Férias (Brasil, 2006) [...]: na maneira como ele ao mesmo tempo separa e une esses dois fios da memória.

No começo de 1970, Mauro (Michel Joelsas), de 12 anos, é tirado às pressas de sua casa em Belo Horizonte e levado para o apartamento do avô, no bairro paulistano do Bom Retiro. Os pais, aflitos, dizem que estão saindo de férias e, quando puderem, voltarão para buscá-lo, de preferência a tempo de assistirem juntos à Copa. Vão-se embora sem conferir se o avô recebeu o menino em segurança. Mas ele não está em casa, nem vai voltar. Mauro vira então atribuição da vizinhança. Mora meio na casa vazia do avô, meio no apartamento ao lado, do velho *Shlomo* (*Germano Haiut*), zelador da sinagoga local – o Bom Retiro reunia então uma forte comunidade judaica, a que Mauro nem sabia pertencer. Janta com uma pessoa, almoça com outra, brinca com as crianças do bairro e, o tempo todo, mantém um olho grudado no futebol e o outro no telefone, à espera de uma ligação dos pais que não chega nunca.

[...]

(*BOSCOV, Isabela. Disponível em: <http://arquivoetc.blogspot.com.br/2006/10/memria-coletiva.html>.)*

01

No texto, é possível indicar uma contraposição estabelecida entre

- A) a possibilidade de unificação de uma memória coletiva envolvendo fatos históricos e sua invalidação através da dispersão gerada pelas recordações individuais.
- B) alguns tipos de governo que são apresentados e a forma como a participação da coletividade produz mudanças e transformações na execução de suas ações ou não.
- C) dois eventos ocorridos no Brasil envolvendo situações coletivas e pontuais que, constituindo a memória coletiva, demonstram seu aspecto de grande relevância social e histórica.
- D) a lentidão com que a comunicação se desenvolvia anteriormente ao século XX e a propulsão desenfreada com que a tecnologia atual permitiu que de formas e níveis diversificados as diversas comunicações pudessem ocorrer.

02

Tendo em vista o teor do conteúdo assim como os recursos de construção linguística utilizados, pode-se afirmar que o texto, principalmente,

- A) expõe, a partir de uma apuração jornalística, informações precisas sobre uma produção cultural de relevância social.
- B) avalia uma produção intelectual tendo por objetivo orientar o público-alvo através de argumentos que validam o ponto de vista emitido.
- C) utiliza termos técnicos exigindo, deste modo, conhecimento especializado do enunciador para apresentar o parecer crítico acerca do objeto em análise.
- D) tem por objetivo informar, de forma clara e objetiva, acerca de fatos históricos que contribuíram de alguma forma na construção de uma produção literária.

10

Releia o segmento a seguir: *“Dizer que conseguimos chegar num equilibrado mundo prenhe de valores que transmitimos a nossos filhos, o que, em outras palavras mais compreensíveis, é sinônimo de educação”* (8º§). Uma reescrita, preservando-se a correção linguística e a coerência, para tal segmento é:

- A) Dizer que nós conseguimos chegar a um equilibrado mundo cujos valores transmitimos a nossos filhos, o que é sinônimo de educação.
- B) Dizer, ainda, que conseguimos chegar a um equilibrado mundo cheio de valores para transmitindo-lhe a nossos filhos, é sinônimo de educação.
- C) Dizer que conseguimos chegar à equilibrado mundo cheio de valores que transmitimos aos nossos filhos, o que, em outras palavras mais compreensíveis, é sinônimo de educação.
- D) Dizer que é possível chegar a um equilibrado mundo prenhe de valores para que transmitindo a nossos filhos, o que, em outras palavras mais compreensíveis, é sinônimo de educação.

LÍNGUA INGLESA

Read the text to answer **11** and **12**.

American jazz is a trove of sounds borrowed from such varied sources as American and African folk music, European classical music, and Christian gospel songs. One of the recognizable traits of jazz is its use of improvisation: certain parts of the music are written out and played the same way by various performers, and other improvised parts are created spontaneously during a performance and vary widely from performer to performer.

The root form of jazz was ragtime, lively songs or rags performed on the piano, and the best-known of the ragtime performers and composers was Scott Joplin. Born in the 1868 to former slaves, Scott Joplin earned his living from a very early age playing the piano in bars around the Mississippi. One of these regular jobs was in the Maple Leaf Club in Sedalia, Missouri. It was there that he began writing the more than 500 compositions that he was to produce, the most famous of which was “The Maple Leaf Rag”.

(Longman Preparation Course for the TOEFL, Deborah Philips Adapted.)

11

According to the text:

- A) Scott was no longer a slave past the 1868.
- B) Scott Joplin had been a former freed slave.
- C) Scott’s parents had been slaves on his birth.
- D) Prior to 1868 Scott’s folks had been captive.

12

About the fragment *“It was there that he began writing the more than 500 compositions that he was to produce”* it is correct to state that:

- A) A gerund form has passive meaning.
- B) The use of the gerund is mandatory.
- C) Only one preposition has been used.
- D) The relative pronouns can be omitted.

Read and analyse the sentence.

Magnolia is a family of trees and shrubs that is indigenous to North America.

A B C D

13

Mark the item which contains an inconsistency and its corresponding correction.

- A) Hedges. B) Are. C) Native. D) In.

Read and analyse the sentence.

It is held that the earth’s hub consist of iron and nickel oxides, whereas the crust is mainly granite.

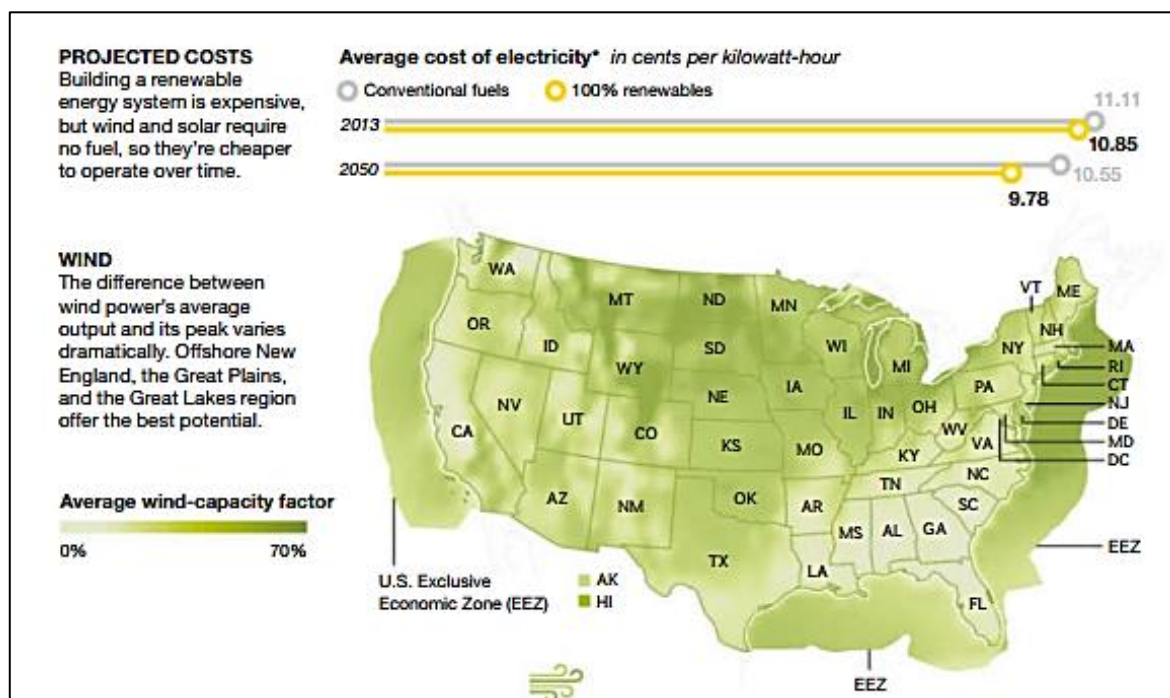
A B C D

14

Mark the item which contains an inconsistency and its corresponding correction.

- A) Believed. B) Core. C) Consists. D) While.

Read the text and analyse the image to answer **15**.



(National Geographic "Cool It" November 2015. Page 67.)

15

All options are correct, EXCEPT:

- A) There is regional inequality between wind power's yield standards.
- B) The less fuel we use the more average energy costs might dwindle.
- C) Overtime fee in renewable energy systems have proven less costly.
- D) One climatal lineament might rule over regional achievement ability.

Read the text to answer **16**, **17** and **18**.

How things work: 100 scientific explanations

Preservation property has always been important to humans. Historians in the ninth century were the first to record the use of varnish, a protective liquid composed of resins, natural oils, and alcohol, among other ingredients. Furniture makers learned that if they painted coats of the stuff on a piece of furniture or wood floor, it made it impervious to liquids and their damage and shielded it from normal wear and tear. And the makers liked the shine furniture had after it was varnished.

Varnish comes in many formulations. Some are oil based, using linseed or tung oil, while others are water-based. Varnish cures, or dries, on what it's painted, creating a glossy, clear film on the surface. Some oil-based varnishes can turn to a yellowish color; water-based varieties do not. Wood must be carefully cleaned and sanded before any varnish is applied. Several coats are often required. All varnishes contain resins — terpenes with five-carbon molecules called isoprenes and also include a drying oil or solvent to reduce drying time.

Although furniture and floors are still the most frequently varnished items, the wooden hulls of boats are also often varnished. Clear nail polish, a type of varnish, can be used for countless small fixes: dab small amounts to keep splintered wood from snagging, prevent ink from running, and stop buttons on clothing or screws on sunglasses from coming loose.

(National Geographic Special Publication "How Things Work" Adapted.)

16

In "water-based varieties do not" (line 08) DO NOT means:

- A) Water-based varnish sorts ought to be invariably colorless.
- B) Not all water-based varnishes can shift to a yellowish color.
- C) The yellower a varnish is the better its fallout is going to be.
- D) Water-based varnishes don't glare as much as yellow ones.

17

According to the text:

- A) To varnish sunglasses' screws use nail polish. C) Varnishes should be applied on rough surfaces.
B) Wooden boat hulls are hardly ever enamelled. D) It takes a handful of varnish tiers for good result.

18

In "*Although furniture ... varnished items*" **ALTHOUGH** does **NOT** mean:

- A) Albeit. B) Hence. C) Nevertheless. D) Notwithstanding.

Read the text to answer **19**.

My friend Arnold Spencer has recently been indicated to a higher position at work, in fact he is now an editor-in-chief at a famous online magazine. However having had personal worth to access that, it seems to have gotten to him. We should admit he hasn't been himself lately. He turned out to be aloof, has been getting to work late and you notice he's spacing out frequently.

19

Mark the option that correctly completes the sentence about Arnold.

"It's extremely important that _____ warned about the consequences of such behavior."

- A) Arnold is B) Arnold be C) Arnold to be D) Arnold will be

Read the dialogue to answer **20**.

Kate: You haven't uttered a word ever since we've gotten here.

Babs: I feel dizzy and have a sore gut.

Kate: You'd better see a doctor.

20

"*You'd better see a doctor*" is the contraction of:

- A) You had better see a doctor. C) You would better have seen a doctor.
B) You would better see a doctor. D) You could better see a doctor.

NOÇÕES DE INFORMÁTICA

21

Sobre o navegador *Mozilla Firefox* (Configuração Padrão – Idioma Português Brasil), analise as afirmativas.

- I. O atalho Ctrl + R é utilizado para atualizar a página.
II. O atalho Ctrl + W é utilizado para fechar uma aba.
III. O atalho Ctrl + D é utilizado para exibir os *downloads* realizados.

Está(ão) correta(s) apenas a(s) afirmativa(s)

- A) I. B) II. C) I e II. D) II e III.

22

Worms são programas que têm a capacidade de se propagar automaticamente pelas redes, enviando cópias de si mesmo, de computador para computador. São responsáveis por consumir muitos recursos devido à grande quantidade de cópias de si mesmo que costumam propagar, afetando consideravelmente o desempenho de redes e a utilização de computadores. Uma das formas de propagação e infecção dos *worms* é através da identificação dos computadores alvos, que pode ser realizada por diversos modos, EXCETO:

- A) Varredura na rede e identificação dos computadores ativos.
B) Utilização de listas predefinidas ou obtidas na *internet* contendo a identificação dos alvos.
C) Utilização de informações contidas no computador infectado, como arquivos de configuração e listas de endereço de *e-mail*.
D) Captura e armazenamento de informações digitadas pelo usuário no teclado do computador em arquivos de configuração que são utilizados para a identificação dos alvos.

35

Segundo a Lei Distrital nº 4.770/2012, são exemplos de especificações e das demais exigências do projeto básico ou executivo para contratação de obras e serviços de engenharia, EXCETO:

- A) A comprovação da origem da madeira a ser utilizada na execução da obra ou do serviço; a elaboração de projeto de gerenciamento de resíduo de construção civil.
- B) A utilização de materiais reciclados, reutilizados e biodegradáveis e que, quando possível, sejam feitos de matéria-prima renovável; o sistema de medição individualizado de consumo de água e energia.
- C) O aproveitamento da água da chuva, agregando ao sistema hidráulico e a sistemas de indução para recarga de aquíferos da água excedente; o sistema de reúso de água e de tratamento de efluentes gerados.
- D) A desobrigação do uso de energia solar e de lâmpadas fluorescentes compactas ou tubulares de alto rendimento, uma vez que a matérias-primas utilizadas em sua fabricação consomem energia elétrica em demasia, tornando-as onerosas à administração pública.

36

“Diretrizes básicas de um Sistema de Gestão Ambiental (SGA). Para a maior parte das empresas, obter esta certificação é suficiente para demonstrar o comprometimento com práticas sustentáveis e mesmo exportar seus produtos para o exterior. Ao permitir o estabelecimento de um SGA, torna-se uma importante ferramenta em busca do desenvolvimento sustentável na empresa, além de ser um excelente auxiliar no cumprimento de legislações ambientais.” A afirmação anterior se refere a:

- A) ISO 14.001.
- B) Logística reversa.
- C) ABNT NBR 16.001.
- D) Lei nº 12.651/2012 – Política Nacional do Meio Ambiente.

37

A reciclagem é uma das ações para implantar a A3P. Ela começa com a coleta seletiva, que é a separação e o recolhimento, desde a origem, dos resíduos sólidos potencialmente recicláveis. Nossa legislação estabelece o código de cores para os diferentes tipos de resíduos, a ser adotado na identificação de coletores e transportadores, bem como nas campanhas informativas para a coleta seletiva. Dentre as 10 cores, tem-se amarelo, cinza, laranja e roxo, que significam, respectivamente:

- A) Papel/papelão; resíduos perigosos; vidro; e, plástico.
- B) Plástico; resíduos ambulatoriais e de serviços de saúde; madeira; e, papel/papelão.
- C) Madeira; resíduos orgânicos; plástico; e, resíduos ambulatoriais e de serviços de saúde.
- D) Metal; resíduo geral não reciclável ou misturado, ou contaminado não passível de separação; resíduos perigosos; e, resíduos radioativos.

38

Segundo a Lei nº 12.187/2009, estão entre os instrumentos institucionais para a atuação da Política Nacional de Mudança do Clima, EXCETO:

- A) Comitê de Bacia Hidrográfica; Fórum Intermunicipal e Distrital de Microclima.
- B) Rede Brasileira de Pesquisas sobre Mudanças Climáticas Globais – Rede Clima.
- C) Comissão Interministerial de Mudança Global do Clima; Comitê Interministerial sobre Mudança do Clima.
- D) Fórum Brasileiro de Mudança do Clima; Comissão de Coordenação das Atividades de Meteorologia, Climatologia e Hidrologia.

39

Conforme a Lei nº 12.305/2010, são exemplos de fabricantes, importadores, distribuidores e comerciantes obrigados a estruturar e implementar sistemas de logística reversa, mediante retorno dos produtos após o uso pelo consumidor, de forma independente do serviço público de limpeza urbana e de manejo dos resíduos sólidos, EXCETO:

- A) Agrotóxicos, seus resíduos e embalagens; pneus.
- B) Alimentos industrializados; tecidos de origem sintética.
- C) Óleos lubrificantes, seus resíduos e embalagens; pilhas e baterias.
- D) Lâmpadas fluorescentes, de vapor de sódio e mercúrio e de luz mista.

40

São considerados os dois principais gases causadores do Efeito Estufa:

- A) Dióxido de carbono (CO₂) e metano (CH₄).
- B) Óxido nitroso (N₂O) e ácido sulfúrico (H₂SO₄).
- C) Ozônio troposférico (O₃) e vapor d'água (H₂O).
- D) Clorofluorcarbonos (CFC-11 e CFC-12) e organoclorados (C₆H₁₂O₆).

CONHECIMENTOS ESPECÍFICOS

LEGISLAÇÃO PERTINENTE AO CBMDF

41

De acordo com a Lei Orgânica do Distrito Federal, quem exerce o comando superior do Corpo de Bombeiros Militar do Distrito Federal é o:

- A) Presidente da República.
- B) Coronel Bombeiro Militar.
- C) Governador do Distrito Federal.
- D) Tenente-Coronel do Corpo de Bombeiros.

42

Conforme a Lei Orgânica do Distrito Federal, são crimes de responsabilidade os atos do comandante do Corpo de Bombeiros Militar que atentarem contra a Constituição Federal, a Lei Orgânica e, especialmente, contra:

- I. A existência da União e do Distrito Federal.
- II. O livre exercício dos Poderes Executivo e Legislativo e das outras autoridades constituídas.
- III. O exercício dos direitos políticos, individuais e sociais.
- IV. A segurança interna do País e do Distrito Federal.
- V. A probidade na administração.

Estão corretas as afirmativas

- A) I, II, III, IV e V.
- B) IV e V, apenas.
- C) I, II e III, apenas.
- D) II, III, IV e V, apenas.

43

Sobre o Comandante-Geral do Corpo de Bombeiros Militar do Distrito Federal, analise as afirmativas a seguir.

- I. O Comandante-Geral do Corpo de Bombeiros Militar do Distrito Federal é o responsável pela administração, comando e emprego da corporação.
- II. O provimento do cargo de Comandante-Geral será feito mediante ato do Governador do Distrito Federal, observada a formação profissional do oficial para o exercício do comando.
- III. O Comandante-Geral do Corpo de Bombeiros Militar do Distrito Federal será um coronel da ativa do Quadro de Oficiais BM Combatentes da própria Corporação.

Está(ão) correta(s) a(s) afirmativa(s)

- A) I, II e III.
- B) I, apenas.
- C) I e II, apenas.
- D) II e III, apenas.

44

Sobre o tratamento que a Lei nº 8.255, de 20 de novembro de 1991, dá ao Subcomando-Geral, analise as afirmativas a seguir.

- I. O Subcomandante-Geral do Corpo de Bombeiros Militar do Distrito Federal será um coronel do Quadro de Oficiais BM Combatentes da ativa da própria Corporação, escolhido pelo Comandante-Geral e nomeado pelo Governador do Distrito Federal.
- II. O substituto eventual do Subcomandante-Geral será o coronel mais antigo existente na Corporação.
- III. O Subcomandante-Geral é o substituto definitivo do Comandante-Geral da Corporação.
- IV. O Subcomando-Geral é o órgão de direção-geral responsável perante o Comandante-Geral pela coordenação, fiscalização e controle das rotinas administrativas da Corporação, acionando os órgãos de direção-geral, direção setorial, de apoio e de execução no cumprimento de suas atividades.
- V. Quando a escolha do Subcomandante-Geral não recair sobre o coronel mais antigo, o escolhido não terá precedência funcional sobre os demais.

Estão corretas apenas as afirmativas

- A) I, II e IV.
- B) I, III e V.
- C) II, III e V.
- D) I, II, III e IV.

45

Compete ao Corpo de Bombeiros Militar do Distrito Federal, EXCETO:

- A) Executar serviços de atendimento hospitalar.
- B) Executar atividades de prevenção aos incêndios florestais, com vistas à proteção ambiental.
- C) Realizar pesquisas técnico-científicas, com vistas à obtenção de produtos e processos, que permitam o desenvolvimento de sistemas de segurança contra incêndio e pânico.
- D) Executar as ações de segurança pública que lhe forem cometidas por ato do Presidente da República, em caso de grave comprometimento da ordem pública e durante a vigência do estado de defesa, do estado de sítio e de intervenção no Distrito Federal.

46

NÃO está de acordo com a Lei nº 8.255, de 20 de novembro de 1991, que dispõe sobre a organização básica do Corpo de Bombeiros Militar do Distrito Federal e dá outras providências:

- A) O funcionamento do Alto Comando será regulamentado por ato do Presidente da República Federativa do Brasil.
- B) O Corpo de Bombeiros Militar do Distrito Federal será estruturado em órgãos de direção, órgãos de apoio e órgãos de execução.
- C) O Corpo de Bombeiros Militar do Distrito Federal, força auxiliar e reserva do Exército, subordina-se ao Governador do Distrito Federal e integra o sistema de segurança pública do Distrito Federal.
- D) O Corpo de Bombeiros Militar do Distrito Federal, organizado com base na hierarquia e na disciplina, em conformidade com as disposições contidas no Estatuto dos Bombeiros Militares da Corporação, destina-se a realizar serviços específicos de bombeiros na área do Distrito Federal.

47

Sobre a Estrutura Geral do Corpo de Bombeiros Militar do Distrito Federal, assinale a afirmativa correta.

- A) Os órgãos de direção atendem às necessidades de pessoal, de material e de serviços de toda a corporação, realizando tão somente as suas atividades-meio.
- B) Os cargos de comando, direção-geral, direção setorial e assessoramento, definidos como cargos em comissão, estabelecem a precedência funcional na organização e os vínculos hierárquicos.
- C) Os órgãos de apoio realizam as atividades-fins, cumprindo as missões e as destinações do Corpo de Bombeiros Militar do Distrito Federal, mediante a execução de diretrizes e ordens emanadas dos órgãos de execução e a utilização dos recursos de pessoal, de material e de serviços dados pelos órgãos de direção.
- D) Os órgãos de execução são encarregados do comando e da administração geral, incumbindo-se do planejamento, visando à organização da corporação em todos os níveis, às necessidades de pessoal e de material e ao emprego do Corpo de Bombeiros Militar do Distrito Federal para o cumprimento de suas missões, com atribuições, ainda, de acionar, coordenar, controlar e fiscalizar a atuação dos órgãos de apoio e de execução.

48

“O Estado-Maior-Geral do Corpo de Bombeiros Militar do DF, encarregado da elaboração das diretrizes e ordens do comando, tem por missão o _____, o _____, a _____, a _____ orçamentária e financeira e o _____ de todas as atividades da Corporação, por intermédio dos órgãos de direção-geral e de direção setorial, de apoio e de execução, no exercício de suas competências, em conformidade com as decisões e diretrizes do Comandante-Geral do Corpo de Bombeiros Militar do Distrito Federal.” Assinale a alternativa que completa correta e sequencialmente a afirmativa anterior, de acordo com a Lei nº 8.255, de 20 de novembro de 1991.

- A) envio / controle / crítica / análise / encaminhamento
- B) envio / estudo / coordenação / busca / direcionamento
- C) estudo / planejamento / coordenação / programação / controle
- D) estudo / encaminhamento / busca / execução / redirecionamento

49

Segundo a Lei nº 8.255, de 20 de novembro de 1991, o Estado-Maior-Geral do Corpo de Bombeiros Militar do Distrito Federal compreende Seções, que NÃO poderão exceder o número de:

- A) 7.
- B) 8.
- C) 9.
- D) 10.

50

Fazem parte do Comando-Geral do Corpo de Bombeiros Militar do Distrito Federal e do Alto Comando, órgão consultivo do Comandante-Geral, EXCETO:

- A) O Controlador.
- B) O Subcomandante-Geral.
- C) O Chefe de Gabinete do Comandante-Geral.
- D) Os Ex-Comandantes-Gerais e Ex-Subcomandantes-Gerais da Corporação, enquanto não passarem para a inatividade.

CONHECIMENTOS EM ODONTOLOGIA

51

O termo cárie é usado para designar os resultados de uma dissolução química da estrutura dentária causada por eventos metabólicos, ocorrendo no biofilme que cobre a área afetada. Em relação às cáries da superfície radicular, assinale a afirmativa correta.

- A) Neste tipo de cárie uma lesão ativa não se torna inativa.
- B) A lesão radicular ativa é uma área amolecida, bem definida, que mostra uma descoloração amarelada ou marrom clara.
- C) Uma lesão radicular inativa tem aspecto fosco, sendo relativamente uniforme e resistente à sondagem com pressão moderada.
- D) A resposta dentinária neste tipo de cárie é diferente da cárie coronal com o órgão dentinopulpar respondendo com uma zona mineral diminuída próximo ao tecido correspondente à extensão da lesão cariiosa na superfície.

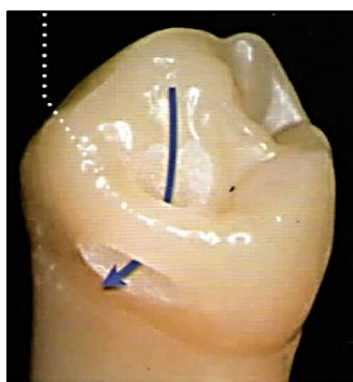
52

Além de conhecer as técnicas anestésicas é necessário que o profissional compreenda também o mecanismo de ação das soluções anestésicas. De acordo com o exposto, é correto afirmar que

- A) os anestésicos locais ligados a amidas são facilmente hidrolisados.
- B) os anestésicos com pKa mais baixo possuem início de ação mais lento.
- C) o pH de uma solução e do tecido em que é infiltrado influencia muito sua ação no bloqueio.
- D) quanto maior a concentração inicial de um anestésico, mais lenta é a difusão de suas moléculas.

53

Observe a imagem.



(Baratieri et al, 2012.)

Como se chama este tipo de preparo cavitário realizado na face proximal de um pré-molar?

- A) Túnel.
- B) Shot gun.
- C) Slot vertical.
- D) Slot horizontal.

54

“Durante um atendimento odontológico, o paciente pediu ao profissional para interromper tal procedimento porque supôs que iria desmaiar. Além disso, foram observados os seguintes sintomas: palidez, sudorese aumentada, zumbido no ouvido e visão turva. Não houve desmaio e, felizmente, o profissional conseguiu controlar o quadro.” Qual o diagnóstico do problema apresentado pelo paciente?

- A) Lipotímia.
- B) Hipoglicemia.
- C) Síncope vasovagal.
- D) Síncope vasodepressora.

55

Diversos aspectos das técnicas de condicionamento dental e das técnicas correlacionadas são críticas para o sucesso ou a falha dos sistemas adesivos. Diante do exposto, assinale a afirmativa correta.

- A) O tempo de aplicação do ácido deve ser maior nos dentes decíduos do que nos dentes permanentes.
- B) Um dente permanente com alto conteúdo de fluorapatita pode requerer tempos de condicionamento mais curtos.
- C) Após o condicionamento, o ácido deve ser removido com enxágue cuidadoso e, nos casos de utilização de adesivo hidrofóbico, a dentina deve ser completamente seca com jato de ar.
- D) Após o condicionamento, o ácido deve ser removido com enxágue cuidadoso e, nos casos de utilização de adesivo hidrofóbico, o esmalte não deve ser completamente seco com jato de ar para evitar colabamento dos seus prismas.

56

Os materiais à base de hidróxido de cálcio têm sido empregados como agentes forradores e capeadores pulpares com elevados índices de sucesso há várias décadas. São consideradas desvantagens desses materiais, EXCETO:

- A) Alcalinidade.
- B) Elevada solubilidade.
- C) Baixa resistência mecânica.
- D) Falta de adesão às estruturas dentárias.

57

“O _____ é uma parte do tubo de raios-x, contém o filamento e tem como funções a produção de termoeletrons e convergência de corrente de elétrons.” Assinale a alternativa que completa corretamente a afirmativa anterior.

- A) alvo
- B) ânodo
- C) cátodo
- D) colimador

58

Algumas vezes, a resposta do organismo a um fármaco é diferente daquela desejável. Como se chama a reação qualitativamente diferente da esperada, na maioria dos indivíduos, com mecanismo ainda não bem compreendido, que talvez possa estar relacionada com características genéticas?

- A) Idiosincrasia.
- B) Superdosagem.
- C) Efeito paradoxal.
- D) Hipersensibilidade.

59

Os pinos intrarradiculares podem ser uma alternativa na restauração de dentes tratados endodonticamente. São consideradas indicações para pinos intrarradiculares rígidos e flexíveis em dentes tratados endodonticamente, EXCETO:

- A) Dentes com raízes fragilizadas.
- B) Dentes anteriores com grande perda tecidual.
- C) Dentes com ampla perda tecidual e que são pilares de prótese fixa.
- D) Dentes posteriores com pequena perda tecidual e sem necessidade de ancoragem intrarradicular para retenção da restauração.

60

Na composição das resinas compostas, normalmente as partículas de cargas são adicionadas à matriz resinosa. São considerados efeitos dessas partículas em relação à resina, EXCETO:

- A) Maior sorção de água.
- B) Aumento na resistência de tração.
- C) Redução da contração de polimerização.
- D) Menor coeficiente de expansão térmica.

CONHECIMENTOS ESPECÍFICOS DO CARGO

61

“Para fazer o melhor uso das limas, o endodontista deve conhecer as partes de cada lima e compreender as variações na morfologia que afetam a instrumentação. O _____ é a distância entre um ponto da aresta cortante e o ponto correspondente na aresta adjacente. O ângulo de corte que se forma com o longo eixo da lima é denominado de _____, sendo responsável pela remoção de debris originados dentro do canal.” Assinale a alternativa que completa correta e sequencialmente a afirmativa anterior.

- A) passo / helicoidal
- B) passo / guia radial
- C) ângulo helicoidal / passo
- D) ângulo de corte / conicidade interna

70

Segundo o professor Mário Roberto Leonardo, a medicação tópica entre sessões tem por objetivo, em dentes com nítida lesão periapical crônica, tornar o sistema de canais radiculares um meio impróprio ao desenvolvimento bacteriano, inibindo ou destruindo os micro-organismos que escapam à ação do preparo biomecânico. Nesse contexto, marque **V** para as afirmativas verdadeiras e **F** para as falsas.

- () O formocresol é efetivo contra os micro-organismos anaeróbios encontrados no sistema de canais radiculares; no entanto, possui potencial mutagênico e carcinogênico.
- () Ao se associar a cânfora ao p-monoclorofenol aumenta-se o potencial germicida da mistura, como também intensifica-se a irritação tecidual.
- () O hidróxido de cálcio possui, como um dos seus mecanismos de ação, a reação de saponificação patrocinada pelos íons hidroxila sobre a membrana citoplasmática bacteriana.
- () A ação antimicrobiana do hidróxido de cálcio é decorrente de seu pH elevado, determinada pela liberação de íons hidroxila.

A sequência está correta em

- A) F, F, V, F. B) F, V, F, V. C) V, F, F, V. D) V, F, V, V.

71

Segundo o professor Mário Roberto Leonardo são considerados dentes permanentes jovens com rizogênese incompleta, aqueles cujo ápice radicular, histologicamente, não apresentam a dentina apical revestida por cimento e, radiograficamente, quando o extremo apical da raiz não atinge o estágio 10 de *Nolla*. Sobre tratamento endodôntico de dentes permanentes com rizogênese incompleta, analise as afirmativas a seguir.

- I. Apicigênese é a denominação dada à modalidade de tratamento em que se realiza o tratamento radical (pulpectomia), conduzindo a um fechamento apical induzido do ápice radicular, determinando ou não o aumento do comprimento radicular.
- II. Já se encontra bem estabelecido na literatura a necessidade de se realizar a pulpectomia e obturação do canal após o desenvolvimento bem-sucedido da raiz induzido pela pulpotomia. Nesses casos, a pulpectomia visa evitar a calcificação progressiva dos canais radiculares, tornando-os um desafio para o tratamento no caso de uma futura infecção endodôntica ou após uma inesperada necrose pulpar.
- III. A reabsorção interna é uma sequela potencial quando se emprega a pulpotomia para induzir a formação do canal radicular em dentes com ápices incompletamente formados.
- IV. O localizador eletrônico foraminal não fornece, com exatidão, o real comprimento de trabalho quando a abertura apical é superior a 0,5 mm.

Estão corretas apenas as afirmativas

- A) I e IV. B) I e III. C) II e IV. D) III e IV.

72

Nem todos os tratamentos endodônticos realizados resultam em sucesso a longo prazo. Os aspectos fundamentais que se relacionam ao sucesso endodôntico podem ser resumidos em silêncio clínico, presença de uniformidade da lâmina dura, normalidade do espaço periodontal, ausência ou redução de rarefação óssea, ausência ou interrupção de reabsorção radicular, dente em função e presença de selamento coronário perfeito. Nesse sentido, marque **V** para as afirmativas verdadeiras e **F** para as falsas.

- () Em casos de retratamento, a espécie bacteriana isolada mais comumente em culturas coletadas de dentes infectados de canais que apresentavam uma boa obturação é a *Enterococcus faecalis*.
- () A microbiota que se espera encontrar em dentes assintomáticos que apresentam uma deficiente obturação e que necessitam de retratamento endodôntico é semelhante àquela encontrada nos casos de periodontite apical primária (que não recebeu nenhuma intervenção endodôntica).
- () Duas espécies de micro-organismos, *Actinomyces israelii* e *Propionibacterium propionicum* podem ser encontradas nos tecidos periapicais, chegando mesmo a impedir o reparo após o tratamento endodôntico de boa qualidade.
- () A realização de um tratamento convencional previamente à realização de uma cirurgia apical não melhora significativamente os índices de sucesso.

A sequência está correta em

- A) F, F, V, F. B) F, V, F, V. C) F, V, V, F. D) V, V, V, F.

77

O localizador apical eletrônico é considerado uma ferramenta útil para determinar o comprimento de trabalho. Deve-se ter em mente que existe condição que pode apresentar resultado impreciso. Assinale a alternativa que representa a condição em que a eficácia na precisão das medidas informadas pelos localizadores apicais mais modernos pode ser afetada.

- A) Dentes com polpas necrosadas. C) Dentes com lesões periapicais extensas.
B) Dentes com reabsorções externas. D) Dentes com ápices incompletamente formados.

78

O padrão internacional utilizado para as limas tipo K é conhecido nos Estados Unidos como especificação do ANSI número 28. Segundo essas especificações, uma lima de número 25 apresenta em Do um diâmetro de 0,25 mm. Qual o diâmetro que a lima de número 25 deve possuir no final de sua parte ativa, segundo a especificação ANSI número 28?

- A) 0,52 mm. B) 0,55 mm. C) 0,57 mm. D) 0,60 mm.

79

Uma lesão traumática no dente provoca danos a muitas estruturas dentárias e perirradiculares, tornando o tratamento e as consequências dessas lesões multidisciplinares. Em relação ao traumatismo dentário, analise as afirmativas a seguir.

- I. Segundo *Stephen Cohen*, em seu livro *Caminhos da Polpa*, 10ª edição, o tratamento para uma fratura radicular horizontal, em terço médio ou apical, consiste de uma contenção semirrígida aos dentes adjacentes por duas a quatro semanas, após reposicionamento dos segmentos.
II. A necrose pulpar sempre ocorre após uma lesão de avulsão em dentes com ápices completamente formados. O tecido necrótico é suscetível à contaminação bacteriana. A infecção do canal é responsável pela instalação da reabsorção por substituição que ocorre na superfície externa da raiz.
III. Os antibióticos sistêmicos administrados no momento do reimplante e antes do tratamento endodôntico de dentes com ápices completamente formados não são eficazes na prevenção da invasão bacteriana à polpa necrosada.
IV. A doxiciclina é o antibiótico de escolha em casos de reimplantes, em pacientes não alérgicos à tetraciclina, segundo *Stephen Cohen*, em seu livro *Caminhos da Polpa*, 10ª edição.

Estão corretas apenas as afirmativas

- A) I e II. B) I e IV. C) II e IV. D) III e IV.

80

O conhecimento das drogas que controlam a dor é imprescindível para alcançar o controle dos quadros algícos que podem estar associados à terapia endodôntica. De acordo com o exposto, marque V para as afirmativas verdadeiras e F para as falsas.

- () O mais frequente efeito colateral dos anti-inflamatórios não esteroides é o alérgico.
() Não há melhora no controle da dor quando se faz a combinação de um anti-inflamatório não esteroide com um grama (1 g) de paracetamol. Tal associação só contribui para o aumento dos efeitos colaterais.
() Estudos têm demonstrado que a administração concomitante de um anti-inflamatório não esteroide e uma combinação de paracetamol-opioide fornece uma analgesia bem maior do que o anti-inflamatório não esteroide isolado.
() Nos analgésicos opioides a cada aumento da dose há aumento da resposta analgésica, de modo que o aparecimento de reações adversas não toleradas é o fator limitante da prescrição. Já com anti-inflamatórios não esteroides há uma dose teto para o efeito analgésico, mas não para os efeitos adversos.

A sequência está correta em

- A) F, F, V, F. B) F, F, V, V. C) V, V, F, V. D) F, V, V, V.

ATENÇÃO



NÃO É PERMITIDA a anotação das respostas da prova em QUALQUER MEIO. O candidato flagrado nesta conduta poderá ser ELIMINADO do processo.

PROVA DISCURSIVA

ORIENTAÇÕES GERAIS

- A Prova Discursiva é de caráter eliminatório e classificatório, constituída de 1 (um) texto dissertativo.
- Para a Prova Discursiva, o candidato deverá formular texto com extensão mínima de 20 (vinte) e máxima de 30 (trinta) linhas. Será desconsiderado, para efeito de avaliação, qualquer fragmento de texto que for escrito fora do local apropriado ou que não atingir a extensão mínima ou ultrapassar a extensão máxima permitida.
- O candidato não poderá efetuar consulta a quaisquer fontes ou meios de consulta para auxílio na elaboração do texto dissertativo.
- A resposta à Prova Discursiva deverá ser manuscrita em letra legível, com caneta esferográfica de tinta azul ou preta, fabricada em material transparente, não sendo permitida a interferência ou a participação de outras pessoas, salvo em caso de candidato a quem tenha sido deferido atendimento especial para a realização das provas. Nesse caso, o candidato será acompanhado por um fiscal do IDECAN devidamente treinado, para o qual deverá ditar o texto, especificando oralmente a grafia das palavras e os sinais gráficos de pontuação.
- O candidato receberá nota zero na Prova Discursiva em casos de não atendimento ao conteúdo avaliado, de não haver texto, de manuscruver em letra ilegível ou de grafar por outro meio que não o determinado no item anterior, bem como no caso de identificação em local indevido.
- A Prova Discursiva terá pontuação total variando do mínimo de 0 (zero) ponto ao máximo de 80 (oitenta) pontos.
- Para efeito de avaliação da Prova Discursiva serão considerados os seguintes elementos de avaliação:

ELEMENTOS DE AVALIAÇÃO DA PROVA DISCURSIVA		
CRITÉRIOS	ELEMENTOS DA AVALIAÇÃO	PONTOS
Aspectos Formais e Textuais	Observância das normas de ortografia, pontuação, concordância, regência e flexão, paragrafação, estruturação de períodos, coerência e lógica na exposição das ideias.	30 pontos
Aspectos Técnicos	Pertinência da exposição relativa ao tema, à ordem de desenvolvimento proposto e ao conteúdo programático proposto.	50 pontos
TOTAL DE PONTOS:		80 pontos

Texto I

Bombeiros lançam mostra fotográfica sobre a tragédia de Mariana

Exposição será no Museu dos Militares Mineiros, no Bairro Funcionários, Região Centro-Sul de BH, e se estende do dia 16 de maio a 17 de junho.

Paisagens que Transformam – Um olhar em busca de vidas é o título da mostra fotográfica que o Corpo de Bombeiros inaugura na próxima segunda-feira, no Museu dos Militares Mineiros (Rua Aimorés, 698, Bairro Funcionários, Região Centro-Sul de BH) sobre o trabalho de regaste em Bento Rodrigues após a tragédia de Mariana, na Região Central de Minas. As fotos foram feitas durante as operações, muitas pelos próprios bombeiros que atuaram no maior acidente socioambiental do país: o rompimento da Barragem do Fundão, da Mineradora Samarco.



(Foto: Marcelo Sant'Anna – Imprensa/MG.)



(Foto: Corpo de Bombeiros/Divulgação.)

Texto II

Sobreviventes resgatados estavam em parte alta do morro

O bombeiro *Arquímedes Mejía*, que atuou no resgate dos passageiros do avião da Chapecoense, contou que os seis sobreviventes da tragédia estavam na parte alta do Cerro Gordo, onde se chocou o trem de pouso da aeronave.

O relato foi dado à rádio “Caracol” e indica que os jogadores *Alan Ruschel*, *Jackson Follmann* e *Hélio Zampier Neto*, os tripulantes *Ximena Suárez* e *Erwin Tumirik* e o jornalista *Rafael Henzel* estavam sentados na mesma parte do jato. Segundo *Mejía*, eles encontraram os sobreviventes graças aos seus gritos pedindo ajuda. “A que mais demorou (para ser resgatada) foi a aeromoça (Suárez). Levamos uma hora e meia para tirá-la”, contou o bombeiro.

(Disponível em: Esporte – iG @ <http://esporte.ig.com.br/futebol/2016-11-30/sobreviventes-alto-morro.html>.)

Com base nos textos motivadores, escreva um texto dissertativo-argumentativo tendo como tema:

“O inevitável enfrentamento de tragédias: uma postura profissional e humana”.

TEXTO DISSERTATIVO

01	
02	
03	
04	
05	
06	
07	
08	
09	
10	
11	
12	
13	
14	
15	
16	
17	
18	
19	
20	
21	
22	
23	
24	
25	
26	
27	
28	
29	
30	