

CONHECIMENTOS GERAIS (QUESTÕES DE 01 A 10)

Leia o texto 1 para responder às questões de 01 a 03.

Texto 1

**A busca da felicidade**

Pesquisas desvendam os mecanismos do prazer e da felicidade. Como esse novo conhecimento pode melhorar sua vida?

Barbara Axt

05 Felicidade é um truque. Um truque da natureza concebido ao longo de milhões de anos com uma só finalidade: enganar você. A lógica é a seguinte: quando fazemos algo que aumenta nossas chances de sobreviver ou de procriar, nos sentimos muito bem. Tão bem que vamos querer repetir a experiência muitas e muitas vezes. E essa nossa perseguição incessante de coisas que nos deixem felizes acaba aumentando as chances de transmitirmos nossos genes. “As leis que governam a felicidade não foram desenhadas para nosso bem-estar psicológico, mas para aumentar as chances de sobrevivência dos nossos genes a longo prazo”, escreveu o escritor e psicólogo americano Robert Wright, num artigo para a revista americana Time.

10 A busca da felicidade é o combustível que move a humanidade – é ela que nos força a estudar, trabalhar, ter fé, construir casas, realizar coisas, juntar dinheiro, gastar dinheiro, fazer amigos, brigar, casar, separar, ter filhos e depois protegê-los. Ela nos convence de que cada uma dessas conquistas é a coisa mais importante do mundo e nos dá disposição para lutar por elas. Mas tudo isso é ilusão.

15 E temos levado esse truque muito a sério. Vivemos uma época em que ser feliz é uma obrigação – as pessoas tristes são indesejadas, vistas como fracassadas completas. A doença do momento é a depressão. “A depressão é o mal de uma sociedade que decidiu ser feliz a todo preço”, afirma o escritor francês Pascal Bruckner. Muitos de nós estão fazendo força demais para demonstrar felicidade aos outros – e sofrendo por dentro por causa disso. Felicidade está virando um peso: uma fonte terrível de ansiedade.

20 Esse assunto sempre foi desprezado pelos cientistas. Mas, na última década, um número cada vez maior deles, alguns influenciados pelas ideias de religiosos e filósofos, tem se esforçado para decifrar os segredos da felicidade.

25 **Três caminhos**

Um dos motivos pelos quais a felicidade é tão difícil de alcançar é que nem sabemos bem o que ela é. Daí a importância das pesquisas do psicólogo americano Martin Seligman, da Universidade da Pensilvânia. Seligman concluiu que felicidade é na verdade a soma de três coisas diferentes: prazer, engajamento e significado.

30 Prazer você sabe o que é. Trata-se daquela sensação que costuma tomar nossos corpos quando dançamos uma música boa, ouvimos uma piada engraçada, conversamos com um bom amigo, fazemos sexo ou comemos chocolate. Um jeito fácil de reconhecer se alguém está tendo prazer é procurar em seu rosto por um sorriso e por olhos brilhantes. Já engajamento é a profundidade de envolvimento entre a pessoa e sua vida. Um sujeito engajado é aquele que está absorvido pelo que faz, que participa ativamente da vida. E, finalmente, significado é a sensação de que nossa vida faz parte de algo maior.

40 Para terminar, há uma regra da qual especialista nenhum discorda: ter amigos (e nem precisam ser muitos) ajuda a ser feliz. Amigos contam pontos nos três critérios: trazem, ao mesmo tempo, prazer, engajamento e significado para nossas vidas.

Felicidade não é um fim em si, e sim uma consequência do jeito que você leva a vida. As pessoas que procuram receitas e respostas complicadas para ela acabam perdendo de vista os pequenos prazeres e alegrias. É o dia a dia de uma pessoa e a maneira como ela reage às situações mais banais que definem seu nível de felicidade.

45 Ou, para resumir tudo: um jeito garantido de ser feliz é se preocupando menos em ser feliz.

Disponível em: <<http://super.abril.com.br/cultura/a-busca-da-felicidade>>. Acesso em: 21 abr. 2017.

**Questão 01 (Peso 1)**

A partir da leitura do texto 1, é correto afirmar que

- A) a busca da felicidade provoca ansiedade, visto que é uma conquista coletiva com padrões sociais mutáveis.
- B) na sociedade contemporânea, mascara-se a felicidade, e a consequência é a depressão, um mal irreversível.
- C) a felicidade é resultado da confluência de três caminhos que se completam, determinando o bem-estar do indivíduo.
- D) na contemporaneidade, o prazer e a felicidade, quando frustrados, acentuam a revolta e a alienação das pessoas.
- E) a busca incessante da felicidade sempre esteve atrelada a uma ideologia de caráter exclusivamente teocêntrico.

**Questão 02 (Peso 3)**

Sobre os elementos linguísticos formadores do texto 1, analise as assertivas e identifique com **V** as verdadeiras e com **F** as falsas.

- ( ) As palavras **bem-estar** (linha 07), **americano** (linha 09) e **reage** (linha 44) são formadas, respectivamente, por justaposição, sufixação e prefixação.
- ( ) A forma verbal da frase **Felicidade é um truque** (linha 01) está no presente. Se ela fosse escrita nas três formas do pretérito, ficaria: **foi, era, fora**.
- ( ) Os vocábulos **engajamento** (linha 40) e **banais** (linha 44) podem ser substituídos, sem alterar o sentido contextual, por **capacitação** e **formais**, respectivamente.
- ( ) Em: **“Para terminar, há uma regra [...]”** (linha 38) e em **“[...] trazem, ao mesmo tempo, prazer [...]”** (linha 40), o uso das vírgulas é obrigatório. Na primeira porque a oração adverbial antecipa a oração principal e, na segunda ocorrência, porque o adjunto adverbial está deslocado e intercalado na oração subordinada, respectivamente.

A alternativa que contém a sequência correta, de cima para baixo, é

- A) V V F V
- B) V F V F
- C) V F F V
- D) F V F V
- E) F F V F

**Questão 03 (Peso 2)**

E temos levado esse truque muito a sério. Vivemos uma época em **que** ser feliz é uma obrigação – as pessoas tristes são indesejadas, vistas como fracassadas completas. A doença do momento é a depressão. (linhas 15-17)

Atentando para os efeitos de sentido e para os aspectos estruturais do fragmento do texto 1 em destaque, é coerente afirmar que

- A) os vocábulos **esse** e **muito** são modificadores da locução verbal **temos levado**.
- B) **tristes, fracassadas e depressão** são vocábulos que qualificam o mesmo nome.
- C) esse fragmento possui três períodos compostos e suas orações são subordinadas.
- D) o pronome relativo em destaque é um termo anafórico, refere-se ao substantivo **época**.
- E) o conectivo que inicia o fragmento (**E**) pode ser substituído pelo conectivo (**Portanto**), sem perda do sentido contextual.

**Questão 04 (Peso 3)**

Considerando as regras gramaticais quanto à concordância e à regência, a alternativa em que as duas frases do grupo estão corretas, é

- A) Não devemos nos esquecer de que todos aspiram ao sucesso.  
Por falta de tempo, hoje não assistimos ao documentário sobre ética.
- B) Esse jovem profissional está apto em assumir a direção da empresa.  
Sempre devemos ter atenção para com os novos colegas de trabalho.
- C) Tu e Mário viajareis juntos ao amanhecer do dia vinte e três de julho.  
No passado, deviam haver belas cachoeiras naquele local tão distante.
- D) A maior parte dos convidados chegaram na hora marcada para a festa.  
Tudo eram alegrias, pois faltava dois dias para o aniversário da garota.
- E) As orientações, para que todos fiquem sempre alertas, seguem anexas.  
Os ecologistas mesmos ficaram bastante preocupados com o planeta.

Processo Seletivo para Emprego Público da Policlínica  
Região de Irecê – Edital nº001/2017 – Código 006

Leia o texto 2, utilizado na campanha para doação de sangue do Ministério da Saúde, para responder à questão 05.

Texto 2.

Disque Saúde 136  
www.saude.gov.br

SOU FÃ DE FUTEBOL

ADORO CINEMA

TENHO LEUCEMIA E PRECISO DE DOAÇÃO DE SANGUE

PARA DOAR SANGUE, VOCÊ PRECISA CONHECER A PESSOA?

PRONTO. AGORA VOCÊ JÁ CONHECE A BIANCA.

Assim como ela, milhares de pessoas precisam de doação de sangue.

Seja para quem for, seja doador.

Procure o Hemocentro mais próximo.

SUS Ministério da Saúde ERSI

Disponível em:

<<https://www.google.com.br/search?q=propagandas+de+campanhas+de+saude&espv=2&tbnm=isch&imgil=X2Szip2f44eT9M%253A%253Bhpux9hIFXxVwPM%253Bhttp%25253A%25252F%25252Fwww.e-farsas.com%25>>. Acesso em: 22 abr. 2017.

**Questão 05 (Peso 2)**

Sobre a linguagem verbal do texto 2, é correto afirmar que

- A) “TENHO LEUCEMIA E PRECISO DE DOAÇÃO DE SANGUE.” O termo em destaque (E) tem valor alternativo.
- B) por ser uma campanha que visa convencer o interlocutor, utiliza todos os verbos no imperativo afirmativo.
- C) o fragmento “PRONTO. AGORA VOCÊ JÁ CONHECE A BIANCA.” está formado por períodos compostos e frases verbais.
- D) o questionamento dirigido ao interlocutor do discurso é introduzido por um conector oracional que determina a finalidade da campanha.
- E) no primeiro período, a locução verbal empregada pode ser substituída, sem perda do sentido, pela forma verbal **conheceria**. Ambas estão na voz ativa.

**Questão 06 (Peso 3)**

Semântica é a área da linguística que estuda o significado das palavras. De acordo com a norma culta e o novo acordo ortográfico, numere a segunda coluna de acordo com a primeira.

- |                   |  |
|-------------------|--|
| (1) Iminente      | ( ) Prestes a ocorrer.                         |
| (2) Eminente      | ( ) Desprovido; que não está preparado.        |
| (3) Espectador    | ( ) Que não se percebeu; não observado.        |
| (4) Expectador    | ( ) Aquele que espera a ocorrência de algo.    |
| (5) Despercebido  | ( ) Muito acima do que está em volta; elevado. |
| (6) Desapercebido | ( ) Aquele que presencia um fato; testemunha.  |

A alternativa que contém a sequência correta, de cima para baixo, é

- A) 2 5 6 3 1 4
- B) 2 6 5 4 1 3
- C) 1 5 6 3 2 4
- D) 1 6 5 3 2 4
- E) 1 6 5 4 2 3

**Questão 07 (Peso 2)**

Alguém \_\_\_\_\_ que o paciente estava grave. \_\_\_\_\_ e seguiu para a emergência para comunicar aos familiares. \_\_\_\_\_ que seria necessário conseguir doadores de sangue.

De acordo com a norma culta, a alternativa que preenche, correta e sequencialmente, as lacunas do trecho acima é

- A) me avisou / Levantei-me / Diria-lhes
- B) me avisou / Levantei-me / Dir-lhes-ia
- C) avisou-me / Levantei-me / Dir-lhes-ia
- D) avisou-me / Levantei-me / Dizer-lhes-ia
- E) avisou-me / Me levantei / Dizer-lhes-ia

**Questão 08 (Peso 1)**

“O hífen ou traço de união, como também é chamado, tem provocado mais discórdia do que união como sugere um dos nomes do sinal, principalmente depois das alterações propostas pelo Acordo Ortográfico de 2009 [...]” (SCHLEE, 2016, p.339).

De acordo com o novo acordo ortográfico, a alternativa em que todas as palavras estão grafadas corretamente é

- A) supra-ocular, hiper-bárico e semi-integral.
- B) sub-secretário, semi-rígido e intra-articular.
- C) sub-sistema, postero-anterior e intra-dérmico.
- D) intra-hepático, salva-guarda e psico-somático.
- E) intra-articular, sobre-humano e pré-eclampsia.

**Questão 09 (Peso 2)**

Mais de um paciente \_\_\_\_\_ do atendimento. No total, \_\_\_\_\_ menos de dez ocorrências registradas. Mesmo assim, o Diretor da Policlínica \_\_\_\_\_.

De acordo com a norma culta, a alternativa que preenche, correta e sequencialmente, as lacunas do trecho acima é

- A) reclamou / foi / entreviu
- B) reclamaram / foi / interveio
- C) reclamou / foram / interveio
- D) reclamaram / foram / entreviu
- E) reclamaram / forão / interveio

**Questão 10 (Peso 1)**

De acordo com o novo acordo ortográfico, a alternativa que contém todas as palavras acentuadas corretamente é

- A) hábil, contrário e ruím.
- B) fêmur, tórax e bíceps.
- C) protéico, íris e sêmen.
- D) córtex, idéia e abdôme.
- E) enjôo, paranóia e fístula.

**POLÍTICAS DE SAÚDE (QUESTÕES DE 11 A 25)**

**Questão 11 (Peso 1)**

A Lei nº 8.080, de 19 de setembro de 1990, que dispõe sobre as condições para a promoção, proteção e recuperação da saúde, a organização e o funcionamento dos serviços correspondentes e dá outras providências, conceitua \_\_\_\_\_, um dos princípios do Sistema Único de Saúde (SUS), como o conjunto articulado e contínuo de ações e serviços preventivos e curativos, individuais e coletivos, exigidos para cada caso, em todos os níveis de complexidade do sistema.

A alternativa que preenche, corretamente, a lacuna do trecho acima é

- A) equidade
- B) igualdade
- C) integralidade
- D) universalidade
- E) hierarquização dos serviços

**Processo Seletivo para Emprego Público da Policlínica  
Região de Irecê – Edital nº001/2017 – Código 006**

---

**Questão 12 (Peso 1)**

De acordo com a Lei nº 8.080, de 19 de setembro de 1990, um dos princípios do Sistema Único Saúde (SUS), é a descentralização político-administrativa, com direção \_\_\_\_\_.

A alternativa que preenche, corretamente, a lacuna do trecho acima é

- A) tripartite em cada esfera de governo com ênfase na descentralização dos serviços para os municípios
- B) única em cada esfera de governo e com desburocratização da rede de serviços de saúde
- C) única em cada esfera de governo com ênfase na participação popular
- D) tripartite em cada esfera de governo
- E) única em cada esfera de governo

**Questão 13 (Peso 2)**

A Lei nº 8.142, de 28 de dezembro de 1990, dispõe sobre a participação da comunidade na gestão do Sistema Único de Saúde (SUS) e sobre as transferências intergovernamentais de recursos financeiros na área da saúde e dá outras providências.

Sobre os requisitos que deverão ser atendidos para o recebimento de recursos financeiros pelos Municípios, Estados e Distrito Federal, analise as opções abaixo e identifique com **V** as verdadeiras e com **F** as falsas.

- ( ) Plano de saúde.
- ( ) Fundo de Saúde.
- ( ) Conselho de Saúde.
- ( ) Atualização anual do SISPACTO.
- ( ) Termo de Anuência Fiscal assinado pelo chefe do Executivo.
- ( ) Contrapartida de recursos para a saúde no respectivo orçamento.

A alternativa que contém a sequência correta, de cima para baixo, é

- A) F F F V F V
- B) F V V F F F
- C) V V F F V V
- D) V V V F F V
- E) V F V V V F

**Questão 14 (Peso 1)**

\_\_\_\_\_, em caráter permanente e deliberativo, é um órgão colegiado composto por representantes do governo, prestadores de serviço, profissionais de saúde e usuários. Atua na formulação de estratégias e no controle da execução da política de saúde na instância correspondente, inclusive nos aspectos econômicos e financeiros, cujas decisões serão homologadas pelo chefe do poder legalmente constituído em cada esfera do governo.

A alternativa que preenche, corretamente, a lacuna do trecho acima é

- A) O Colegiado Gestor
- B) O Conselho de Saúde
- C) A Conferência de Saúde
- D) O Movimento Popular em Saúde
- E) A Comissão Intergestores Tripartite

**Questão 15 (Peso 2)**

“O Sistema de Informação em Saúde para a Atenção Básica (SISAB) foi instituído pela Portaria GM/MS nº 1.412, de 10 de julho de 2013, passando a ser o sistema de informação da Atenção Básica vigente para fins de financiamento e de adesão aos programas e estratégias da Política Nacional de Atenção Básica, substituindo o Sistema de Informação da Atenção Básica (SIAB). O SISAB integra a estratégia [...] denominada e-SUS Atenção Básica (e-SUS AB), que propõe o incremento da gestão da informação, a automação dos processos, a melhoria das condições de infraestrutura e a melhoria dos processos de trabalho.”

Disponível em: <<http://sisab.saude.gov.br/>>. Acesso em: 17 mar. 2017 (Adaptado).

Sobre o e-SUS AB, é correto afirmar que é utilizado

- A) pelas equipes que compõem a Atenção Básica e a Atenção Médica Especializada que não está alocada no hospital.
- B) apenas quando o computador usado para a digitação das fichas tem conectividade com a internet.
- C) necessariamente, pelos profissionais da saúde através de fichas impressas e, posteriormente, lançadas no sistema por digitadores.
- D) exclusivamente pelas equipes da ESF, EACS, NASF, EAB, ECR, AD, EPEN e SB.
- E) exclusivamente pelas equipes que integram a Rede de Atenção à Saúde: ESF, EACS, NASF, EAB, AD, EPEN e SB, exceto as equipes de Consultório na Rua.

**Questão 16 (Peso 1)**

Os municípios poderão constituir consórcios para desenvolver em conjunto as ações e os serviços de saúde que lhes correspondam. Um dos princípios que se aplicam aos consórcios administrativos intermunicipais é

- A) direção única.
- B) direito privado.
- C) direção tripartite.
- D) direito público, necessariamente.
- E) possibilidade de atendimento ao setor privado.

**Questão 17 (Peso 3)**

As comissões intersetoriais de âmbito nacional estão subordinadas ao Conselho Nacional de Saúde, integradas pelos Ministérios e órgãos competentes e por entidades representativas da sociedade civil. Deste modo, as comissões intersetoriais têm a finalidade de articular políticas e programas de interesse para a saúde, cuja execução envolva áreas não compreendidas no âmbito do Sistema Único de Saúde (SUS).

Disponível em: <<http://conselho.saude.gov.br/legislacao/lei8080.htm>>. Acesso em: 20 mar. 2017.

Sobre as atividades que são de abrangência das comissões intersetoriais, analise as opções abaixo e identifique com **V** as verdadeiras e com **F** as falsas.

- ( ) Recursos humanos
- ( ) Ciência e tecnologia
- ( ) Alimentação e nutrição
- ( ) Políticas públicas sustentáveis
- ( ) Desenvolvimento da primeira infância
- ( ) Vigilância sanitária e farmacoepidemiologia

A alternativa que contém a sequência correta, de cima para baixo, é

- A) F F V F V V
- B) F F V V V F
- C) V V F V F V
- D) V F F V F F
- E) V V F F F V

**Questão 18 (Peso 2)**

A Conferência de Saúde reunir-se-á a cada \_\_\_\_\_ anos com a representação dos vários segmentos sociais, para avaliar a situação de saúde e propor as diretrizes para a formulação da política de saúde nos níveis correspondentes, convocada pelo Poder \_\_\_\_\_ ou, extraordinariamente, por esta ou pelo(a) \_\_\_\_\_.

Disponível em: <[http://www.planalto.gov.br/ccivil\\_03/leis/L8142.htm](http://www.planalto.gov.br/ccivil_03/leis/L8142.htm)>. Acesso em: 21 mar. 2017.

A alternativa que preenche, correta e sequencialmente, as lacunas do trecho acima é

- A) quatro / Executivo / Conselho de Saúde
- B) quatro / Legislativo / Conselho de Saúde
- C) dois / Judiciário / Organização Mundial da Saúde
- D) cinco / Executivo / Conselho Intergestores Tripartite
- E) cinco / Legislativo / Conselho Intergestores Tripartite

**Questão 19 (Peso 2)**

O Registro de Eventos em Saúde Pública (RESP) é um formulário *online* que vem sendo utilizado por todas as Secretarias Estaduais de Saúde no contexto da Emergência em Saúde Pública de Importância Nacional.

Disponível em: <<http://www.portalsinan.saude.gov.br/resp>>. Acesso em: 21 mar. 2017.

\_\_\_\_\_ é uma condição/agravo que deve ser notificada através do RESP.

A alternativa que preenche, corretamente, a lacuna do trecho acima é

- A) A Sífilis
- B) A Rubéola
- C) A Microcefalia
- D) A Toxoplasmose
- E) O Citomegalovírus

**Processo Seletivo para Emprego Público da Policlínica  
Região de Irecê – Edital nº001/2017 – Código 006**

---

**Questão 20 (Peso 2)**

A representação dos usuários nos Conselhos de Saúde e Conferências é \_\_\_\_\_.  
A alternativa que preenche, corretamente, a lacuna do trecho acima é

- A) de 33,3% em relação aos demais segmentos
- B) de 66,6% em relação aos demais segmentos
- C) paritária em relação ao conjunto dos demais segmentos
- D) proporcional em relação ao conjunto dos demais segmentos
- E) pactuada na primeira reunião do Conselho eleito e lavrada em ata

**Questão 21 (Peso 3)**

O Decreto nº 7.508, de 28 de junho de 2011, regulamenta a Lei nº 8.080, de 19 de setembro de 1990, e dispõe sobre a organização do Sistema Único de Saúde (SUS), o planejamento da saúde, a assistência à saúde e a articulação interfederativa.

As ações e serviços mínimos para instituir a Região de Saúde, conforme o Decreto nº 7.508/2011, são:

- A) atenção primária; urgência e emergência; atenção ambulatorial especializada e hospitalar; vigilância em saúde e saúde do trabalhador.
- B) atenção primária; urgência e emergência; atenção psicossocial; atenção ambulatorial especializada e hospitalar e vigilância em saúde.
- C) atenção primária; urgência e emergência; atenção psicossocial; atenção ambulatorial especializada e hospitalar; vigilância em saúde e saúde do trabalhador.
- D) atenção à saúde da criança e do adolescente; atenção à saúde da mulher e do homem; atenção à saúde do idoso e das pessoas com deficiência; vigilância em saúde e atenção à saúde da população LGBT e da população negra.
- E) atenção à saúde da criança e do adolescente; atenção à saúde da mulher e do homem; atenção à saúde do idoso e das pessoas com deficiência; vigilância em saúde; atenção à saúde da população LGBT e da população negra e atenção psicossocial.

**Questão 22 (Peso 3)**

Sobre a participação do Poder Legislativo e Judiciário como membros eleitos do Conselho de Saúde, segundo a Resolução nº 453, de 10 de maio de 2012, é correto afirmar que

- A) é facultativa.
- B) não é permitida.
- C) é obrigatória nos casos de calamidade pública.
- D) é possível, desde que ocupe as vagas destinadas ao Executivo.
- E) deve ser incentivada com intuito de gerar maior transparência ao processo de gestão orçamentária e financeira do SUS.

**Questão 23 (Peso 3)**

\_\_\_\_\_ é(são) competência(s) dos Conselhos de Saúde, segundo a Resolução nº 453, de 10 de maio de 2012.

A alternativa que preenche, corretamente, a lacuna do trecho acima é

- A) Ser órgão consultivo para a aprovação ou não do relatório de gestão anualmente
- B) Atuar como agente sanitário no que tange ao exercício do poder de polícia sanitária em suas comunidades
- C) Acompanhar e controlar a atuação do setor privado, credenciado ou não, mediante contrato ou convênio na área de saúde
- D) Fiscalizar e acompanhar o desenvolvimento das ações e dos serviços de saúde e formar comissão de averiguação e investigação, caso seja necessário
- E) Avaliar e deliberar sobre contratos, consórcios e convênios, conforme as diretrizes dos Planos de Saúde Nacional, Estadual, do Distrito Federal e Municipal

**Questão 24 (Peso 3)**

Sobre o Sistema de Informação sobre Nascidos Vivos (SINASC), é correto afirmar que

- A) a confecção da Declaração de Nascido Vivo é responsabilidade dos Municípios.
- B) a Declaração de Nascido Vivo é o compilado de informações, exclusivamente, sobre o nascimento.
- C) a Notificação de parto pode substituir, temporariamente, a Declaração de Nascido Vivo até sete dias após o nascimento do recém-nascido.
- D) a Declaração de Nascido Vivo deve ser preenchida pelo profissional que admitiu o recém-nascido no hospital, no caso do parto hospitalar ou domiciliar, com assistência hospitalar posterior.
- E) a Declaração de Nascido Vivo é emitida em três vias, uma delas permanece no estabelecimento de saúde, outra é encaminhada para a Secretaria Municipal de Saúde e a outra é entregue ao pai ou ao representante legal.

**Questão 25 (Peso 1)**

A \_\_\_\_\_, princípio do Sistema Único de Saúde (SUS), está relacionada ao acesso igualitário de todos os brasileiros aos serviços de saúde e respectivas ações, sem qualquer barreira de natureza legal, econômica, física ou cultural.

Disponível em: <<https://repositorio.ufba.br/ri/bitstream/ri/5975/1/Paim%20JS.%202010%20Artigo2.pdf>>. Acesso em: 30 mar. 2017 (Adaptado).

A alternativa que preenche, corretamente, a lacuna do trecho acima é

- A) equidade
- B) igualdade
- C) integralidade
- D) universalidade
- E) descentralização

**CONHECIMENTOS ESPECÍFICOS – MÉDICO CARDIOLOGIA - ECOCARDIOGRAFIA (QUESTÕES DE 26 A 40)**

**Questão 26 (Peso 1)**

Sobre o Doppler tecidual, é correto afirmar que

- A) a medida da onda  $e'$  não é influenciada pela idade do paciente.
- B) a onda  $e'$  tem valores de normalidade iguais independente da área onde é aferida.
- C) o anel mitral calcificado ou a doença pericárdica pode diminuir a acurácia da medida da relação  $E/e'$ .
- D) a velocidade  $e'$  sofre maior influência de pressões de enchimento que os parâmetros do Doppler no fluxo sanguíneo.
- E) as variáveis hemodinâmicas com impacto na velocidade  $e'$  são: relaxamento do ventrículo, pressão de enchimento e contração atrial.

**Questão 27 (Peso 2)**

Em relação ao Doppler, analise as assertivas e identifique com **V** as verdadeiras e com **F** as falsas.

- ( ) O Doppler pulsado permite medir altas velocidades de fluxo.
- ( ) O desvio Doppler pode ser obtido com uma emissão contínua ou pulsada.
- ( ) Os ângulos maiores que 60 graus não são adequados para o cálculo de velocidades (cosseno de 60 graus = 0,5).
- ( ) Quando a frequência do desvio do Doppler é maior do que a metade da frequência da repetição de pulsos, produz-se o fenômeno de ambiguidade.

A alternativa que contém a sequência correta, de cima para baixo, é

- A) F F V V
- B) F V V V
- C) F V V F
- D) V V F F
- E) V F F V

**Questão 28 (Peso 1)**

A via de saída de ventrículo esquerdo na sístole mede 1,8 cm. Sobre o cálculo da área valvar e as suas limitações através desse método dada a integral da velocidade da via de saída de 23, integral da aorta de 70 e da mitral de 46 e considerando que não existem outras patologias detectadas no exame, além de supostas lesões estenóticas, é correto afirmar que

- A) não é possível o cálculo da área valvar mitral.
- B) a área valvar aórtica é de aproximadamente  $0,8 \text{ cm}^2$ .
- C) a área valvar aórtica é de aproximadamente  $0,5 \text{ cm}^2$ .
- D) os gradientes de pressão não dependem do débito cardíaco.
- E) a área valvar mitral é de  $1,8 \text{ cm}^2$ , porém esse cálculo pode estar errado caso haja insuficiência mitral importante.

**Questão 29 (Peso 1)**

Sobre a análise da função sistólica do ventrículo direito, é correto afirmar que

- A) o método mais acurado é o Teicholz.
- B) a excursão sistólica do plano da tricúspide (TAPSE) não tem valor prognóstico.
- C) a fração de mudança de área (FAC) leva em consideração a via de saída de ventrículo direito.
- D) o índice de Tei (Tei index) ou performance do ventrículo direito pode estar falsamente alterado quando existir altas pressões do átrio direito.
- E) a onda  $S'$  (velocidade do anel lateral da tricúspide) tem boa correlação com outras medidas da função sistólica do VD. Valores maiores que  $9,5 \text{ cm/s}$  demonstram disfunção sistólica.



**Questão 30 (Peso 1)**

Sobre a quantificação das câmaras cardíacas, é correto afirmar que

- A) os volumes derivados de medidas lineares assumem, em geral, que o ventrículo tem uma forma elipsoide.
- B) a espessura relativa de parede (ERP) de 0,36 e massa de  $90 \text{ g/m}^2$  demonstra hipertrofia excêntrica.
- C) a espessura relativa de parede (ERP) de 0,48 e massa de  $125 \text{ g/m}^2$  demonstra hipertrofia excêntrica.
- D) a massa pode ser aferida pelo método M aplicado no eixo curto no final da diástole. Esse método pode subestimar a massa.
- E) as imagens contrastadas podem gerar volumes cavitários menores e mais próximos àqueles obtidos pela ressonância magnética paraesternal transversal e apical cinco câmaras.

**Questão 31 (Peso 2)**

Paciente de 58 anos, portador de doença coronariana. Evoluindo com dispneia. Em relação ao diagnóstico de endocardite, analise as assertivas e identifique com **V** as verdadeiras e com **F** as falsas.

- ( ) A função sistólica pode ser medida no modo 2D.
- ( ) São valores considerados anormais para homens e mulheres, respectivamente, fração de ejeção < 52 e 54%.
- ( ) São visualizados os segmentos basal anteroseptal, médio anteroseptal e septal apical no corte duas câmaras.
- ( ) Os segmentos basais anteroseptal e inferolateral são levados em conta para cálculo da FE global no método Simpson.
- ( ) A descrição de contratilidade segmentar deve refletir os territórios coronarianos e o esquema de 17 segmentos é, comumente, usado e recomendado.

A alternativa que contém a sequência correta, de cima para baixo, é

- A) V V F F V
- B) V F V V F
- C) V F F F V
- D) F V V V F
- E) F V F F V

**Questão 32 (Peso 3)**

Paciente masculino de 58 anos, hipertenso. Não faz uso adequado das medicações.

Considere ERP: espessura relativa de parede, M: massa ventricular esquerda.

Os achados ecocardiográficos que determinam lesão de órgão alvo nesse paciente são:

- A) ERP: 0,48 e volume atrial:  $30 \text{ ml/m}^2$
- B) ERP: 0,39 e velocidade da onda e' lateral= 8 cm/s
- C) M:  $90 \text{ g/m}^2$  e velocidade da onda e' septal= 8 cm/s
- D) relação E/e': 16 e velocidade da onda e' septal= 5 cm/s
- E) relação E/e': 11 e velocidade regurgitação tricúspide: 3,5 m/s

**Questão 33 (Peso 2)**

Sobre a análise ecocardiográfica da hipertensão pulmonar, analise as assertivas e identifique com **V** as verdadeiras e com **F** as falsas.

- ( ) Existem aumento e retificação septal com relação septo/parede posterior > 1.
- ( ) A regurgitação tricúspide em geral está associada à doença do tecido conjuntivo.
- ( ) O Doppler pulsado na via de saída de VD pode revelar aceleração menor que 100 ms.
- ( ) O grau da regurgitação tricúspide pode servir como substituto para o grau de hipertensão pulmonar.

A alternativa que contém a sequência correta, de cima para baixo, é

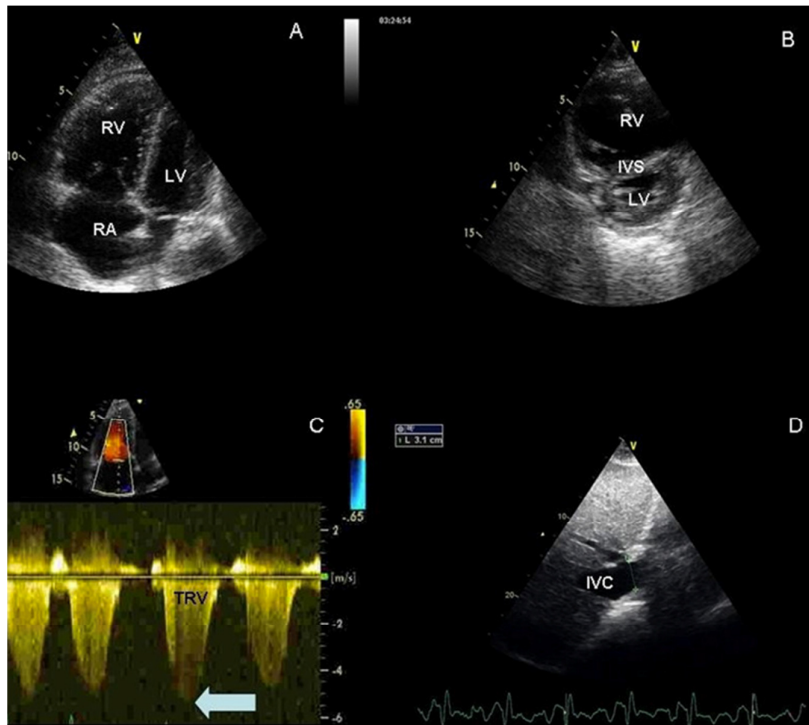
- A) V F V F
- B) V V V F
- C) V F F V
- D) F V F V
- E) F F V F

**Questão 34 (Peso 2)**

Mulher de 32 anos, evoluindo com dispneia e edema de MMII.

Nota: velocidade da regurgitação tricúspide: 5,4m/s. Medida da veia cava inferior: 31 cm, variação respiratória menor que 50 %.

Figura 1



Sobre a avaliação hemodinâmica dessa paciente de acordo com a figura 1, é correto afirmar que

- A) não há hipertensão pulmonar.
- B) a pressão de ventrículo direito é de 100mmHg.
- C) considera-se a pressão do átrio direito igual a 5mmHg.
- D) a pressão sistólica da artéria pulmonar é maior que 117mmHg.
- E) no corte 4 câmaras, não há critérios de aumento de ventrículo direito.

**Questão 35 (Peso 2)**

Sobre a análise ecocardiográfica das valvas biológicas e metálicas, analise as assertivas e identifique com **V** as verdadeiras e com **F** as falsas.

- ( ) A comunicação entre o ventrículo esquerdo e o ventrículo direito constitui defeito de Gerbode.
- ( ) A Prótese metálica em posição mitral pode ter gradiente médio de 4 mmHg considerado normal.
- ( ) O ecocardiograma transesofágico tem acurácia maior para detecção de trombo em prótese mitral.
- ( ) A Prótese metálica em posição aórtica pode ter gradiente médio de 20 mmHg considerado normal.
- ( ) As Próteses metálicas de duplo disco podem ter até três pequenos jatos regurgitantes considerados normais.

A alternativa que contém a sequência correta, de cima para baixo, é

- A) F F V V V
- B) F V V F V
- C) F V F V F
- D) V F V F V
- E) V V F F F

**Questão 36 (Peso 3)**

Paciente portador de doença coronariana evoluindo com dor torácica. Realizou ecocardiograma na emergência. Considerando a divisão do miocárdio em 17 segmentos, a possível artéria acometida é coronária \_\_\_\_\_ e acinesia \_\_\_\_\_ são as alterações segmentares.

A alternativa que preenche, correta e sequencialmente, as lacunas do trecho acima é

- A) circunflexa / basal inferoseptal e do Apex
- B) direita / média anterolateral e inferolateral e lateral apical
- C) circunflexa / basal anterior e média anterior e anteroseptal
- D) descendente anterior / média anterolateral e inferolateral e lateral apical
- E) descendente anterior / basal anteroseptal, média anteroseptal e septal apical

**Questão 37 (Peso 3)**

Paciente de 40 anos, hipertenso e tabagista. Refere que há seis meses apresenta dor torácica, hora desencadeada pelo esforço e hora em repouso, em pontada e de curta duração. Apresentou um episódio de característica constritiva há cerca de três meses após estresse emocional.

Sobre o ecocardiograma de estresse na doença coronariana crônica, analise as assertivas e identifique com **V** as verdadeiras e com **F** as falsas.

- ( ) Usa-se aminofilina para reversão dos efeitos da Dobutamina.
- ( ) A espessura de parede miocárdica em repouso é um preditor de viabilidade miocárdica.
- ( ) Doses de 5 a 10 microgramas/kg/min podem ser usadas para estudo de viabilidade miocárdica.
- ( ) A Dobutamina desloca a curva pressão-volume para a esquerda, diminuindo as pressões de enchimento ventricular.
- ( ) Se um seguimento acinético após uso da Dobutamina apresenta contratilidade é, provavelmente, isquêmico.

A alternativa que contém a sequência correta, de cima para baixo, é

- A) F F V V F
- B) F V F F V
- C) F V V V F
- D) V V F V F
- E) V F V F V

**Questão 38 (Peso 3)**

Paciente de 68 anos, hipertenso, diabético, tabagista, vai ao consultório para acompanhamento. Refere que apresentou dor torácica lancinante, episódio isolado de curta duração há cerca de seis meses. Nega dor torácica desde então. Realizou ecocardiograma transtorácico: medida de raiz de aorta de cerca de 6,0 cm. Notou-se lâmina de dissecção em aorta ascendente até aorta descendente.

Sobre esse caso e o uso do ecocardiograma na avaliação das doenças de aorta, analise as assertivas e identifique com **V** as verdadeiras e com **F** as falsas.

- ( ) Trata-se de uma aneurisma dissecante tipo II de DeBakey.
- ( ) Espera-se um flap mais fino e com grande mobilidade nesse paciente.
- ( ) A região do istmo deve ser sempre visualizada por se tratar de local frequente de patologia como a coarctação.
- ( ) A aorta deve ser visualizada nos planos supraesternal longitudinal e transversal com o pescoço em extensão e o queixo lateralizado.
- ( ) Quando acontece a reentrada do deslocamento da íntima para luz do vaso, a velocidade dentro da luz falsa diminui e pode-se formar trombos.

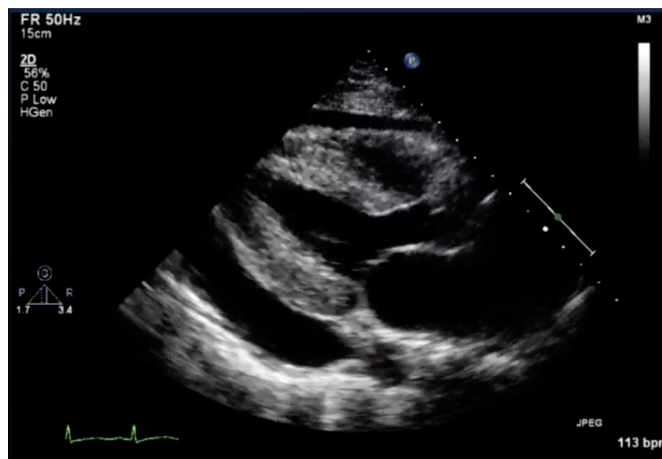
A alternativa que contém a sequência correta, de cima para baixo, é

- A) V F V V F
- B) V V F F V
- C) F F F V F
- D) F V V F F
- E) F F V V V

**Questão 39 (Peso 3)**

Jovem portadora de lúpus eritematoso sistêmico evoluindo com dispneia importante e taquicardia, realizou ecocardiograma transtorácico.

Figura 2



Sobre esse caso, de acordo com a figura 2, é correto afirmar que

- A) há pericardite constrictiva e acentuadas variações de pressões.
- B) se deve dar preferência à abordagem da cava superior pelo corte subcostal. O Doppler espectral pode apresentar deflexão Y acentuada.
- C) se deve dar preferência à abordagem da cava superior pelo corte subcostal. O Doppler espectral pode apresentar ausência de deflexão Y.
- D) se deve dar preferência à abordagem da cava superior pelo fossa supra clavicular direita. O Doppler espectral pode apresentar deflexão Y acentuada.
- E) se deve dar preferência à abordagem da cava superior pelo fossa supra clavicular direita. O Doppler espectral pode apresentar ausência de deflexão Y.

**Questão 40 (Peso 1)**

De acordo com o Código de ética médica, Resolução CFM nº 1.931, de 17 de setembro de 2009, sobre a relação com pacientes e familiares, analise as assertivas e identifique com **V** as verdadeiras e com **F** as falsas.

- ( ) É vedado ao médico prescrever tratamento ou outros procedimentos sem exame direto do paciente, ainda que em casos de urgência ou emergência.
- ( ) É vedado ao médico desrespeitar o direito do paciente de decidir livremente sobre método contraceptivo, devendo sempre esclarecê-lo sobre a indicação, a segurança, a reversibilidade e o risco de cada método.
- ( ) É vedado ao médico abreviar a vida do paciente, ainda que a pedido deste ou de seu representante legal. Vale destacar que, nos casos de doença incurável e terminal, deve o médico oferecer todos os cuidados paliativos disponíveis sem empreender ações diagnósticas ou terapêuticas inúteis ou obstinadas.

A alternativa que contém a sequência correta, de cima para baixo, é

- A) V V F
- B) V F V
- C) F V V
- D) F V F
- E) F F V