



# Concurso Público Município de Maceió

PROVA TIPO

1

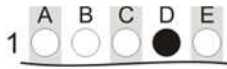
Cargo (Nível Fundamental Incompleto – NFI):

**14. AUXILIAR/MERENDEIRA(O)**

**Provas de Português, Matemática  
e Conhecimentos Específicos**

## CADERNO DE QUESTÕES

### INSTRUÇÕES GERAIS

1. Este **Caderno de Questões** somente deverá ser aberto quando for autorizado pelo Fiscal.
2. Antes de iniciar a prova, confira se o tipo da prova do **Caderno de Questões** é o mesmo da etiqueta da banca e da **Folha de Respostas** de questões objetivas.
3. Ao ser autorizado o início da prova, verifique se a numeração das questões e a paginação estão corretas. Verifique, também, se contém **40 (quarenta)** questões objetivas com 5 (cinco) alternativas cada. Caso contrário, comunique imediatamente ao Fiscal.
4. O tempo disponível para esta prova é de **4 horas**. Faça-a com tranquilidade, mas **controle seu tempo**. Esse **tempo** inclui a marcação da **Folha de Respostas** de questões objetivas.
5. Você somente poderá sair em definitivo do Local de Prova depois de decorridas **2 horas** do início da aplicação.
6. Na **Folha de Respostas** de questões objetivas, confira seu nome, número do seu documento de identificação, tipo de prova e cargo escolhido.
7. Em hipótese alguma lhe será concedida outra **Folha de Respostas** de questões objetivas.
8. Preencha a **Folha de Respostas** de questões objetivas utilizando caneta esferográfica de tinta azul ou preta. Na **Folha de Respostas** de questões objetivas, preencha completamente o círculo correspondente à alternativa escolhida, conforme modelo:  

9. Será atribuído o valor ZERO à questão que contenha na **Folha de Respostas** de questões objetivas: dupla marcação, marcação rasurada, emendada ou com "X", não preenchida totalmente ou que não tenha sido transcrita.
10. A correção da prova objetiva será efetuada de forma eletrônica, considerando-se apenas o conteúdo da **Folha de Respostas** de questões objetivas.
11. Caso a Comissão julgue uma questão como sendo nula, os pontos serão atribuídos a todos os candidatos.
12. Não será permitida qualquer espécie de consulta.
13. Ao terminar a prova, **devolva** ao **Fiscal** de Sala este **Caderno de Questões**, juntamente com a **Folha de Respostas** de questões objetivas, e **assine a Lista de Presença**.
14. Na sala que apresentar apenas 1 (um) Fiscal, os 3 (três) últimos candidatos somente poderão ausentar-se da sala juntos, após a **assinatura da Ata de Encerramento** de provas.
15. **Assine** neste Caderno de Questões e **coloque** o número do seu documento de identificação (RG, CNH etc.).

Boa Prova!

N. do doc. de identificação (RG, CNH etc.):

Assinatura do(a) candidato(a):

**MUNICÍPIO  
DE MACEIÓ**  
Edital nº 01/2017





## PORTUGUÊS

### QUESTÃO 01



Disponível em: <<https://www.google.com.br/search?q=cartuns+folha&biw>>.  
Acesso em: 11 fev. 2017.

Qual das palavras do cartaz deveria ter sido acentuada?

- A) Da.
- B) Tem.
- C) Aqui.
- D) Gosto.
- E) Merenda.

### QUESTÃO 02

#### Novidades contra o câncer

Há um consenso entre os especialistas em câncer de que, quanto mais personalizado o tratamento, maiores as chances de cura. Isso significa levar em conta o perfil do paciente – inclusive suas respostas às medicações – e também do tumor. Está cada vez mais claro que um mesmo tipo de tumor pode ter apresentações e evoluções distintas – sabe-se, por exemplo, que o câncer de mama pode ser dividido em dez categorias diferentes.

PEREIRA, Cilene. ISTOÉ. Ed. 2461/fev. 2017.

O objetivo principal da notícia é

- A) apresentar as respostas dos pacientes com câncer às medicações.
- B) apresentar as diferentes categorias de câncer de mama descobertas por especialistas.
- C) afirmar que há chances de cura para dez categorias diferentes de câncer de mama.
- D) afirmar que o mesmo tipo de tumor sempre tem apresentações e evoluções distintas.
- E) apresentar um consenso de especialistas sobre a personalização do tratamento do câncer.

### QUESTÃO 03



Disponível em: <<https://www.google.com.br/search?q=tirinhas+reflexivas&tbm>>.  
Acesso em: 13 fev. 2017.

O assunto principal da tirinha é

- A) ensinar o amigo a treinar animais.
- B) ensinar como ser um bom ser humano.
- C) discutir com o amigo a confiança dos animais.
- D) ensinar os cachorros a confiarem em seus donos.
- E) refletir sobre a desconfiança nas relações humanas.

### QUESTÃO 04

Assinale a alternativa em que a separação silábica das palavras **irreverente** e **ignorante** está correta.

- A) irre – ve – ren – te / ig – no – ran – te.
- B) ir – re – ve – ren – te / ig – no – ran – te.
- C) ir – re – ve – ren – te / i – gno – ran – te.
- D) ir – re – ve – ren – te / i – g – no – ran – te.
- E) ir – re – ver – en – te / ig – nor – an – te.

### QUESTÃO 05

#### Rápido e Rasteiro

Chacal

Vai ter uma festa  
que eu vou dançar  
até o sapato pedir pra parar.  
aí eu paro  
tiro o sapato  
e danço o resto da vida.

MORICONI, I (Org.). *Os cem melhores poemas brasileiros do século*. Rio Janeiro: Objetiva, 2001, p. 271.

Assinale a alternativa que apresenta um verso do poema no sentido conotativo.

- A) “aí eu paro”
- B) “tiro o sapato”
- C) “Vai ter uma festa”
- D) “que eu vou dançar”
- E) “até o sapato pedir pra parar.”

QUESTÃO 06

Eu sou a favor do uso  
das palavras mágicas

Por favor  
Muito obrigado  
Desculpe  
Com licença



entre outras...

Disponível em: <<https://br.pinterest.com/explore/frases-engra%C3%A7adas-de-escola-937122269901/>>. Acesso em: 11 fev. 2017.

Considerando-se o contexto, qual das palavras retiradas do cartaz pertence à categoria de adjetivo?

- A) Uso.
- B) Outras.
- C) Mágicas.
- D) Palavras.
- E) Desculpe.

QUESTÃO 07

Dois irmãos

O desfile com farda de gala fora a despedida de Yaqub: um pequeno espetáculo para a família e a cidade. No colégio dos padres prestaram-lhe uma homenagem. Ganhou duas medalhas e dez minutos de elogios, e ainda foi louvado por latinistas e matemáticos. Os religiosos sabiam que o ex-aluno tinha futuro; naquela época, Yaqub e o Brasil inteiro pareciam ter um futuro promissor. Quem não brilhou foi o outro, o Caçula, este, sim, um ser opaco para padres e leigos, um lunático, alheio, inebriado com a atmosfera libertina do Galinheiro dos Vândalos e da cidade.

HATOUM, M. *Dois irmãos*. SP: Cia das Letras, 2000, p. 41. (adaptado)

Em cada uma das quatro expressões em destaque há um termo classificado como adjetivo. Assinale a alternativa que apresenta, respectivamente, os adjetivos das expressões destacadas no texto.

- A) pequeno – futuro – opaco – atmosfera
- B) pequeno – promissor – opaco – libertina
- C) espetáculo – promissor – opaco – libertina
- D) espetáculo – futuro – ser – atmosfera
- E) espetáculo – futuro – ser – libertina

QUESTÃO 08

Ao portão

No portão do Passaio, um mendigo estendeu-nos a mão. José Dias passou adiante, mas eu pensei em Capitu e no seminário, tirei dois vinténs do bolso e dei-os ao mendigo. Este beijou a moeda; eu pedi-lhe que rogasse a Deus por mim, a fim de que eu pudesse satisfazer todos os meus desejos.

- Sim, meu devoto!
- Chamo-me Bento, acrescente para esclarecê-lo.

Machado de Assis. *Dom Casmurro*. SP:M. Claret, 2001. Cap. 27.

Assinale a alternativa que apresenta a regra correta de divisão silábica das palavras destacadas no texto.

- A) Sempre se separam as vogais idênticas.
- B) Sempre se separam as vogais que formam hiatos.
- C) Sempre se separam os dígrafos com letras idênticas.
- D) Sempre se separam o “l” e o “r” pronunciados separadamente.
- E) Sempre se separam palavras formadas por ditongo mais uma vogal.

QUESTÃO 09

Um drible na zika

Em pouco mais de um ano – o primeiro caso foi anunciado em maio de 2015 –, a zika atingiu em torno de 200 mil pessoas no país. O vírus foi responsável pelo desenvolvimento anormal do cérebro (microcefalia) em mais de 2 mil bebês. Desde que a infecção foi associada à má-formação de fetos, pesquisadores de diferentes áreas se lançaram em uma corrida feroz para tentar frear o avanço dessa terrível epidemia. O próprio Ministério da Saúde criou, em maio deste ano, a Rede Nacional de Especialistas em Zika e Doenças Correlatas (Renezika), que fez sua primeira reunião em 25 de outubro último. Vários trabalhos – para diagnóstico, prevenção e tratamento da doença – já têm apresentado resultados promissores.

CIÊNCIA HOJE. Ed. 342, dez 2016.

Dadas as afirmativas quanto ao texto,

- I. A expressão em maio deste ano, refere-se ao ano de 2016.
- II. O acento agudo na palavra Saúde foi empregado corretamente.
- III. As palavras vírus, infecção, epidemia e doença foram empregadas como sinônimos do termo zika, apresentado no início do texto.

verifica-se que está(ão) correta(s)

- A) I, apenas.
- B) II, apenas.
- C) I e III, apenas.
- D) II e III, apenas.
- E) I, II e III.

### QUESTÃO 10

No período: “E descobriram que eles produzem sons diferentes em três ocasiões: luta por comida, sexo e espaço”, a vírgula foi usada para

- A) isolar uma explicação.
- B) isolar um termo deslocado.
- C) indicar a supressão de uma palavra.
- D) separar elementos enumerados.
- E) separar frase declarativa.

### QUESTÃO 11

#### Belo belo

Manuel Bandeira

Belo belo minha bela

Tenho tudo que não quero

Não tenho nada que quero

Não quero óculos nem tosse

Nem obrigação de voto

Quero quero

Quero a solidão dos pincaros

A água da fonte escondida [...]

MORICONI, I. (Org.). *Os cem melhores poemas brasileiros do século*. Rio de Janeiro: Objetiva, 2001, p. 93.

No poema, há palavras antônimas nos versos

- A) 1 e 2.
- B) 1 e 8.
- C) 2 e 3.
- D) 4 e 5.
- E) 6 e 7.

### QUESTÃO 12

#### Pipoqueiras

Um jeito mais rápido, mais prático e mais saudável de fazer pipoca, com milho comum e 90% menos óleo (ou óleo nenhum). É a promessa das pipoqueiras elétricas – e das pipoqueiras para micro-ondas. Elas funcionam mesmo? Qual a melhor? [...]

SUPERINTERESSANTE. Ed. 371/fev. 2017, p. 24.

O fragmento de texto foi construído por

- A) duas frases declarativas, apenas, acompanhadas de interrogativas.
- B) três frases declarativas, apenas, acompanhadas de interrogativas.
- C) uma frase declarativa, apenas, e duas interrogativas.
- D) frases interrogativas, apenas.
- E) frases declarativas, apenas.

### QUESTÃO 13



Disponível em: <<https://www.google.com.br/search?q=tiinhas+reflexivas&btn>>. Acesso em: 14 fev. 2017.

Assinale a alternativa correta em relação aos tipos de frases dos quadrinhos.

- A) No segundo quadrinho, há apenas frases declarativas.
- B) No terceiro quadrinho, há apenas frases exclamativas.
- C) No quinto quadrinho, há frases interrogativas e declarativas.
- D) No quarto e quinto quadrinhos, há apenas frases declarativas.
- E) No segundo e no quinto quadrinhos, há apenas frases interrogativas.

### QUESTÃO 14

Assinale a alternativa em que há um substantivo com um adjetivo anteposto e outro posposto.

- A) “Aparecia o vulto negro de um orc”.
- B) “Uma lâmpada vermelha pendia no teto”.
- C) “Sua cabeça surgiu no meio do chão de um grande cômodo redondo”.
- D) “Sam sentia que poderia ficar ali sentado numa felicidade interminável”.
- E) “O orc, em sua pressa louca, tropeçara na ponta da escada e caíra pela abertura do alçapão”.

### QUESTÃO 15



Disponível em: <<http://professoracleides.blogspot.com.br/2011/08/dia-dos-pais-livrinho.html>>. Acesso em: 11 fev. 2017.

Considerando o texto, assinale a alternativa em que as palavras, pela ordem, correspondem a um substantivo e a um adjetivo.

- A) ... tempero certo ...
- B) ... sempre usar ...
- C) ... coisas que ...
- D) ... todas as ...
- E) ... usar o ...

## MATEMÁTICA

### QUESTÃO 16



A figura apresenta a planta do refeitório de uma escola municipal (desenhada sem as indicações de portas e janelas) que tem a forma de um(a)

- A) losango.
- B) trapézio.
- C) triângulo.
- D) retângulo.
- E) circunferência.

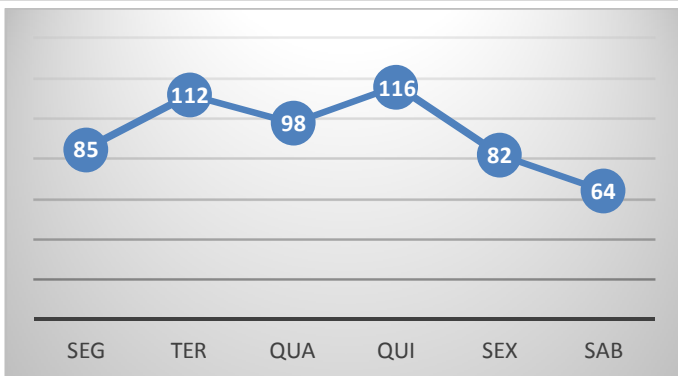
### QUESTÃO 17

Uma escola, que possuía no seu refeitório 13 mesas com 8 cadeiras cada, recebeu em janeiro do corrente ano mais 8 mesas com 6 cadeiras cada. Se no mês seguinte (fevereiro) a Secretaria de Educação retirou da escola 4 mesas com 8 cadeiras cada e 2 mesas com 6 cadeiras cada, quantas cadeiras restaram no refeitório dessa escola?

- A) 88
- B) 108
- C) 112
- D) 118
- E) 196

### QUESTÃO 18

O gráfico apresenta os números de merendas distribuídas diariamente em uma escola na segunda semana do mês de março do corrente ano.



De acordo com os dados apresentados, foram distribuídas no(a)

- A) terça-feira, 27 merendas menos que na segunda-feira.
- B) quarta-feira, 24 merendas menos que na terça-feira.
- C) quinta-feira, 28 merendas mais que na quarta-feira.
- D) sexta-feira, 34 merendas mais que na quinta-feira.
- E) sábado, 18 merendas menos que na sexta-feira.

### QUESTÃO 19

A população de uma cidade é constituída de seis dezenas de japoneses, oito iraquianos, duas dezenas de milhar de brasileiros e quatro centenas de italianos. O total de moradores dessa cidade é

- A) 2 468.
- B) 2 648.
- C) 6 824.
- D) 20 468.
- E) 20 648.

### QUESTÃO 20

Três amigas (Clara, Joana e Maria) foram para uma pizzaria e cada uma delas pediu uma pizza pequena de calabresa. A tabela apresenta o número de fatias em que cada pizza foi dividida e o número de fatias que cada uma delas comeu.

Amigas	Número de fatias em que a pizza foi dividida	Número de fatias consumidas
Clara	2	1
Joana	4	3
Maria	8	5

Nessas condições, as sobras das pizzas corresponderam a

- A) uma pizza inteira e mais sete fatias de um oitavo da pizza.
- B) uma pizza inteira e mais uma fatia de um oitavo da pizza.
- C) nove fatias de um quatorze avos de pizza.
- D) cinco fatias de um quatorze avos de pizza.
- E) cinco fatias de um oitavo de pizza.

### QUESTÃO 21

Tire suas dúvidas sobre torneiras e acerte na escolha

[...]

#### Tecnologias do momento

– No quesito usabilidade, os metais também evoluíram. Você se lembra da anilha? Esse reparo – mais conhecido como courinho ou borrachinha, conforme a matéria-prima – já foi muito frequente na vedação das torneiras. Porém, como se deteriorava facilmente e exigia trocas constantes, os fabricantes começaram a substituí-lo pelo cartucho de vedação, cujo desgaste é mínimo e, portanto, dá adeus ao pinga-pinga. “Os modelos com o mecanismo antigo precisam de várias voltas para abrir e fechar. Os dotados de cartucho cerâmico, por sua vez, são acionados com apenas  $\frac{1}{2}$  volta ou  $\frac{1}{4}$  de volta”, detalha o engenheiro hidráulico Fernando Marques, de Bauru, SP. Como o sistema permite iniciar e interromper a corrente de água sem ter de girar totalmente o manípulo, acaba se revelando mais confortável e ajuda a poupar água.

Disponível em: <<http://casa.abril.com.br/materiais-construcao/tire-suas-duvidas-sobre-torneiras-e-acerte-na-escolha/>>. Acesso em: 12 mar. 2017.

Para uma torneira de  $\frac{1}{4}$  de volta que está fechada ser aberta completamente, o seu manípulo deve ser girado de um ângulo de

- A)  $(\frac{1}{4})^\circ$ .
- B)  $45^\circ$ .
- C)  $90^\circ$ .
- D)  $180^\circ$ .
- E)  $360^\circ$ .

### QUESTÃO 22

A garrafa térmica da figura



tem a forma aproximada de um(a)

- A) cubo.
- B) cone.
- C) esfera.
- D) cilindro.
- E) pirâmide.

### QUESTÃO 23

Diana, auxiliar de merendeira de uma escola de tempo integral, gostava de falar com os alunos utilizando uma linguagem não convencional. Com os alunos do quinto ano, por exemplo, ela se referia a intervalos de tempo usando frações ordinárias. Quando Diana avisou aos referidos alunos que eles teriam um quinto da hora para comerem a macarronada e mais um doze avos para a sobremesa, o tempo total que os alunos tiveram para comer a refeição (macarronada mais sobremesa) foi de

- A) cinco minutos.
- B) sete minutos.
- C) doze minutos.
- D) dezessete minutos.
- E) vinte e oito minutos.

### QUESTÃO 24

Alimentos	Tempo de cozimento (min)
Feijão	36
Arroz	28
Macarrão	14
Carne moída	15

Fonte: Experiência da Dona Augusta

Considerando que em um determinado dia somente uma boca do fogão da escola está funcionando e desprezando os tempos gastos com as trocas de panelas, em quanto tempo todos os alimentos presentes na tabela estarão cozinhados?

- A) 36 min
- B) 1 h 13 min
- C) 1 h 33 min
- D) 1 h 55 min
- E) 93 h

### QUESTÃO 25



O cartaz de uma lanchonete apresenta um erro grave de linguagem matemática. Considerando o contexto, o símbolo  $m^2$  deveria ser substituído por

- A) mL.
- B) L.
- C) g.
- D) kg.
- E) s.

## CONHECIMENTOS ESPECÍFICOS

### QUESTÃO 26

As unidades produtoras de alimentos são consideradas importantes produtoras de resíduos (lixos). A preservação da qualidade do meio ambiente exige procedimentos de controle efetivo desses resíduos, podendo-se, para isso, implantar um programa de reciclagem de resíduos. Dados os materiais,

- I. Caixa de papelão.
- II. Embalagens metalizadas.
- III. Guardanapos.
- IV. Tampas de embalagens PET.

verifica-se que, se forem usados, são recicláveis

- A) I e III, apenas.
- B) I e IV, apenas.
- C) II e III, apenas.
- D) II e IV, apenas.
- E) I, II, III e IV.

### QUESTÃO 27

A cozinha constitui um ambiente vulnerável à ocorrência de diversos acidentes. Para prevenir ferimentos ao realizar corte ou desossa de carnes, a(o) auxiliar de merendeira(o) deve usar qual Equipamento de Proteção Individual?

- A) Luvas de borracha.
- B) Luvas de malha de aço.
- C) Luvas de cano longo em látex.
- D) Facas para corte e desossa.
- E) Faca de inox.

### QUESTÃO 28

A energia de que precisamos para o desenvolvimento das atividades diárias é obtida a partir dos nutrientes

- A) vitaminas e minerais.
- B) gorduras e vitaminas.
- C) proteínas e vitaminas.
- D) minerais e carboidratos.
- E) carboidratos e gorduras.

### QUESTÃO 29

A alimentação saudável deve incluir variedade de alimentos, visando fornecer os nutrientes indispensáveis ao funcionamento adequado do nosso corpo. Em geral, as fibras insolúveis presentes nos alimentos vegetais têm como função

- A) aumentar o peso corporal.
- B) reduzir gripes e resfriados.
- C) regular o trânsito intestinal.
- D) aumentar a força muscular.
- E) fornecer mais energia e disposição.

### QUESTÃO 30

Os alimentos que já foram submetidos ao cozimento e liberados para a distribuição necessitam de cuidados para que não ocorra multiplicação microbiana. A Agência Nacional de Vigilância Sanitária (ANVISA), através da Resolução RDC nº 216, de 15 de setembro de 2004, estabelece que, para conservação a quente, os alimentos devem ser submetidos a uma temperatura superior a

- A) 60°C (sessenta graus Celsius) por, no máximo, 6 (seis) horas.
- B) 60°C (sessenta graus Celsius) por, no máximo, 4 (quatro) horas.
- C) 60°C (sessenta graus Celsius) por, no máximo, 2 (duas) horas.
- D) 50°C (cinquenta graus Celsius) por, no máximo, 6 (seis) horas.
- E) 50°C (cinquenta graus Celsius) por, no máximo, 4 (quatro) horas.

### QUESTÃO 31

As(os) auxiliares de merendeiras(os) de uma escola foram orientadas(os) a clorar a água a ser fornecida aos alunos. Para desinfetar a água contida em um botijão de 10 litros, deve-se adicionar

- A) 20 gotas de hipoclorito de sódio a 2%.
- B) 15 gotas de hipoclorito de sódio a 10%.
- C) 10 gotas de hipoclorito de sódio a 10%.
- D) 5 gotas de hipoclorito de sódio a 10%.
- E) 2 gotas de hipoclorito de sódio a 2%.

### QUESTÃO 32

O Programa Nacional de Alimentação Escolar (PNAE):

- I. incentiva a aquisição de alimentos produzidos na agricultura familiar;
- II. atende apenas aos alunos da rede pública que não levam merenda escolar;
- III. tem por objetivo contribuir para o crescimento e o desenvolvimento biopsicossocial, a aprendizagem, o rendimento escolar e a formação de hábitos alimentares saudáveis dos alunos.

Das afirmativas, verifica-se que está(ão) correta(s)

- A) II, apenas.
- B) III, apenas.
- C) I e II, apenas.
- D) I e III, apenas.
- E) I, II e III.

### QUESTÃO 33

Durante a fase de crescimento, o organismo necessita de nutrientes diversos, com funções variadas. Para garantir a adequação de nutrientes com função plástica ou construtora, o cardápio de uma escola deve incluir

- A) legumes, leite e carne bovina.
- B) frutas, feijão e carne bovina.
- C) peixe, frango e hortaliças.
- D) leite, sururu e legumes.
- E) ovos, sururu e frango.



### QUESTÃO 34

No processo de produção de refeições, os alimentos devem ser armazenados adequadamente para que se mantenham em condições próprias para o consumo. Havendo necessidade de armazenar alimentos em um mesmo refrigerador, essas condições serão mantidas se os alimentos forem armazenados da seguinte maneira:

- A) os prontos, na prateleira superior; os crus, na prateleira do meio; e os pré-preparados, na prateleira inferior.
- B) os prontos, na prateleira superior; os pré-preparados, na prateleira do meio; e os crus, na prateleira inferior.
- C) os crus, na prateleira superior; os pré-preparados, na prateleira do meio; e os prontos, na prateleira inferior.
- D) os crus, na prateleira superior; os prontos, na prateleira do meio; e os pré-preparados, na prateleira inferior.
- E) os pré-preparados, na prateleira superior; os prontos, na prateleira do meio; e os crus, na prateleira inferior.

### QUESTÃO 35

Dadas as afirmativas sobre os perigos eventualmente encontrados nos alimentos,

- I. Os perigos variam de acordo com o tipo de alimento a ser preparado.
- II. Resíduos de agrotóxicos correspondem a perigos de origem química.
- III. Bactérias e vírus nocivos são considerados perigos de origem biológica.

verifica-se que está(ão) correta(s)

- A) I, apenas.
- B) II, apenas.
- C) I e III, apenas.
- D) II e III, apenas.
- E) I, II e III.

### QUESTÃO 36

O controle da qualidade dos gêneros alimentícios recebidos por uma unidade produtora de refeições é um procedimento fundamental para a elaboração de refeições dentro de padrões adequados de controle higiênico-sanitário. Assinale a alternativa que apresenta os cuidados essenciais para receber alimentos de boa qualidade.

- A) Fiscalizar as condições de higiene do transporte, observar se a data de entrega está correta e observar as condições de higiene dos alimentos.
- B) Fiscalizar as condições de conservação do transporte, observar se a nota fiscal está correta e observar como o entregador se apresenta.
- C) Escolher um fornecedor de credibilidade, fiscalizar as condições de higiene do transporte e observar as condições das embalagens dos alimentos.
- D) Escolher um fornecedor de credibilidade, observar se a nota fiscal está preenchida corretamente e observar se a quantidade de alimentos está correta.
- E) Observar se as quantidades dos alimentos estão corretas, observar as condições de higiene do transporte e observar se os alimentos estão embalados corretamente.

### QUESTÃO 37

Os alimentos que são consumidos crus (frutas e saladas) e os alimentos que passam por processo brando de cozimento necessitam, obrigatoriamente, passar por um processo de desinfecção. Assinale a alternativa que contém a sequência que o manipulador de alimentos deve realizar para adequada higienização desses alimentos.

- A) Lavar, cortar, enxaguar e servir.
- B) Lavar, colocar em solução clorada, cortar e servir.
- C) Lavar, colocar em solução clorada, enxaguar e cortar.
- D) Colocar em solução clorada, cortar, enxaguar e servir.
- E) Lavar as mãos, cortar os alimentos, colocar em solução clorada e enxaguar.

### QUESTÃO 38

O Programa Nacional de Alimentação Escolar (PNAE) estabelece o fornecimento de alimentação saudável e adequada aos alunos. Para que esse objetivo seja alcançado, devem ser considerados os seguintes aspectos específicos:

- A) cultura alimentar e faixa etária.
- B) receitas fáceis e produtos locais.
- C) equipamentos e utensílios modernos.
- D) gastronomia local e custo da refeição.
- E) preços dos alimentos e períodos de safra.

### QUESTÃO 39

O manejo (manuseio) de resíduos exige controle efetivo, uma vez que o lixo, além de apresentar um potencial de risco de contaminação cruzada, é também um atrativo para vetores e pragas urbanas. Dadas as afirmativas sobre o manejo dos resíduos,

- I. O lixo somente deve ser recolhido das áreas de preparação e armazenamento de alimentos no final da produção para evitar contato com os alimentos.
- II. O estabelecimento deve dispor de recipientes identificados e íntegros, de fácil higienização e transporte, em número e capacidade suficientes para conter os resíduos.
- III. Os coletores utilizados para a retirada dos resíduos das áreas de preparação e armazenamento de alimentos devem ser dotados de tampa acionadas sem contato manual.

verifica-se que está(ão) correta(s)

- A) I, apenas.
- B) III, apenas.
- C) I e II, apenas.
- D) II e III, apenas.
- E) I, II e III.

### QUESTÃO 40

Devido a problemas no fornecimento, alguns alimentos precisam ser substituídos para garantir a alimentação nutricionalmente adequada aos alunos. A batata doce em falta, por exemplo, pode ser substituída por outro alimento que tenha função semelhante tal qual

- A) a alface.
- B) o tomate.
- C) o pepino.
- D) o repolho.
- E) a macaxeira.



## ATENÇÃO!

O candidato está **proibido** de **destacar** esta folha com o **gabarito**, sob pena de **eliminação** do processo. Somente o **Fiscal de Sala** está autorizado a fazer isso no momento de sua saída em definitivo do Local de Prova.

## Gabarito do Candidato

1	2	3	4	5	6	7	8	9	10	11	12	13	14	15	16	17	18	19	20	
21	22	23	24	25	26	27	28	29	30	31	32	33	34	35	36	37	38	39	40	

## EDITAL Nº 01/2017 – Município de Maceió/AL

7.1. A COPEVE/UFAL divulgará o gabarito preliminar, juntamente com as Provas Objetivas, no endereço eletrônico: [www.copeve.ufal.br](http://www.copeve.ufal.br), na data provável de **11/05/2017**, a partir das 21h00.

## GABARITO OFICIAL

[www.copeve.ufal.br](http://www.copeve.ufal.br)

## REALIZAÇÃO



[www.ufal.edu.br](http://www.ufal.edu.br)



*Você confia no resultado!*

[www.copeve.ufal.br](http://www.copeve.ufal.br)



**FUNDEPES**  
Fundação Universitária de Desenvolvimento  
de Extensão e Pesquisa

[www.fundepes.br](http://www.fundepes.br)



Município de Maceió - Alagoas