

EDITAL DE CONCURSO PÚBLICO N.º 02/2013 – TA – PROGESP/UFRGS  
CONCURSO PÚBLICO DO QUADRO DE PESSOAL TÉCNICO-ADMINISTRATIVO - NÍVEL DE CLASSIFICAÇÃO D  
GABARITO APÓS RECURSO

**20** Técnico de Tecnologia da Informação; **21** Técnico em Agropecuária; **22** Técnico em Contabilidade; **23** Técnico em Eletricidade;  
**24** Técnico em Eletrônica; **25** Técnico em Geologia; **26** Técnico em Hidrologia; **27** Técnico em Nutrição e Dietética;  
**28** Técnico em Radiologia.

| CARGO | 01 | 02 | 03 | 04 | 05 | 06 | 07 | 08 | 09 | 10 | 11 | 12 | 13 | 14 | 15 | 16 | 17 | 18 | 19 | 20 | 21 | 22 | 23 | 24 | 25 | 26 | 27 | 28 | 29 | 30 | 31 | 32 | 33 | 34 | 35 | 36 | 37 | 38 | 39 | 40 | 41 | 42 | 43 | 44 | 45 | 46 | 47 | 48 | 49 | 50 | 51 | 52 | 53 | 54 | 55 | 56 |
|-------|----|----|----|----|----|----|----|----|----|----|----|----|----|----|----|----|----|----|----|----|----|----|----|----|----|----|----|----|----|----|----|----|----|----|----|----|----|----|----|----|----|----|----|----|----|----|----|----|----|----|----|----|----|----|----|----|
| 20    | B  | A  | A  | C  | E  | D  | C  | A  | B  | E  | B  | D  | C  | A  | A  | D  | A  | E  | C  | E  | A  | E  | D  | B  | B  | D  | B  | D  | C  | C  | D  | D  | B  | A  | E  | E  | D  | C  | B  | A  | D  | E  | A  | A  | B  | C  | D  | B  | D  | A  | C  | E  | A  | C  | E  | D  |
| 21    | B  | A  | A  | C  | E  | D  | C  | A  | B  | E  | B  | D  | C  | A  | A  | D  | A  | E  | C  | E  | A  | E  | D  | B  | B  | D  | B  | D  | C  | C  | D  | D  | D  | E  | N  | E  | C  | A  | C  | E  | B  | A  | A  | B  | D  | A  | C  | C  | E  | A  | C  | D  | B  | B  | D  | B  |
| 22    | B  | A  | A  | C  | E  | D  | C  | A  | B  | E  | B  | D  | C  | A  | A  | D  | A  | E  | C  | E  | A  | E  | D  | B  | B  | D  | B  | D  | C  | C  | D  | D  | E  | A  | D  | A  | B  | C  | B  | C  | B  | E  | C  | A  | A  | A  | B  | D  | E  | C  | A  | C  | D  | A  | B  | A  |
| 23    | B  | A  | A  | C  | E  | D  | C  | A  | B  | E  | B  | D  | C  | A  | A  | D  | A  | E  | C  | E  | A  | E  | D  | B  | B  | D  | B  | D  | C  | C  | D  | D  | E  | D  | A  | C  | E  | A  | D  | B  | E  | A  | B  | D  | A  | B  | C  | D  | C  | E  | D  | C  | B  | A  | E  | B  |
| 24    | B  | A  | A  | C  | E  | D  | C  | A  | B  | E  | B  | D  | C  | A  | A  | D  | A  | E  | C  | E  | A  | E  | D  | B  | B  | D  | B  | D  | C  | C  | D  | D  | C  | C  | C  | C  | C  | B  | C  | B  | E  | B  | N  | A  | D  | A  | D  | C  | D  | A  | E  | A  | E  | B  | D  | D  |
| 25    | B  | A  | A  | C  | E  | D  | C  | A  | B  | E  | B  | D  | C  | A  | A  | D  | A  | E  | C  | E  | A  | E  | D  | B  | B  | D  | B  | D  | C  | C  | D  | D  | D  | C  | D  | A  | C  | A  | B  | D  | A  | B  | E  | B  | D  | E  | C  | B  | D  | A  | D  | E  | E  | A  | C  | E  |
| 26    | B  | A  | A  | C  | E  | D  | C  | A  | B  | E  | B  | D  | C  | A  | A  | D  | A  | E  | C  | E  | A  | E  | D  | B  | B  | D  | B  | D  | C  | C  | D  | D  | C  | E  | D  | A  | C  | C  | A  | C  | D  | D  | C  | A  | A  | E  | D  | D  | D  | C  | B  | E  | B  | D  | E  | C  |
| 27    | B  | A  | A  | C  | E  | D  | C  | A  | B  | E  | B  | D  | C  | A  | A  | D  | A  | E  | C  | E  | A  | E  | D  | B  | B  | D  | B  | D  | C  | C  | D  | D  | E  | B  | B  | A  | B  | A  | B  | D  | D  | E  | E  | A  | C  | A  | C  | D  | D  | B  | E  | C  | E  | C  | E  | B  |
| 28    | B  | A  | A  | C  | E  | D  | C  | A  | B  | E  | B  | D  | C  | A  | A  | D  | A  | E  | C  | E  | A  | E  | D  | B  | B  | D  | B  | D  | C  | C  | D  | D  | D  | A  | C  | E  | C  | E  | C  | E  | D  | B  | B  | D  | C  | A  | E  | A  | B  | A  | D  | B  | E  | C  | C  | D  |

**N = Anulada**

# CADERNO DE QUESTÕES



UNIVERSIDADE FEDERAL  
DO RIO GRANDE DO SUL

UNIVERSIDADE FEDERAL DO RIO GRANDE DO SUL  
PRÓ-REITORIA DE GESTÃO DE PESSOAS

EDITAL DE CONCURSO PÚBLICO N.º 02/2013 - TA - PROGESP/UFRRGS

Nível de Classificação D

## CARGO 20

TÉCNICO DE TECNOLOGIA DA INFORMAÇÃO

| MATÉRIA                   | QUESTÕES |
|---------------------------|----------|
| Língua Portuguesa         | 01 a 20  |
| Legislação                | 21 a 32  |
| Conhecimentos Específicos | 33 a 56  |

Nome do Candidato: \_\_\_\_\_

Inscrição n.º: \_\_\_\_\_ - \_\_\_\_\_



DIREITOS AUTORAIS RESERVADOS. PROIBIDA A REPRODUÇÃO, AINDA QUE PARCIAL, SEM A PRÉVIA AUTORIZAÇÃO DA FAURGS.



# INSTRUÇÕES

- 1 Verifique se este CADERNO DE QUESTÕES corresponde ao Cargo para o qual você está inscrito. Caso não corresponda, solicite ao Fiscal da sala que o substitua.
- 2 Esta PROVA consta de **56** (cinquenta e seis) questões objetivas.
- 3 Caso o CADERNO DE QUESTÕES esteja incompleto ou apresente qualquer defeito, solicite ao Fiscal da sala que o substitua.
- 4 Para cada questão objetiva, existe apenas **uma** (1) alternativa correta, a qual deverá ser assinalada na FOLHA DE RESPOSTAS.
- 5 **O candidato somente poderá responder a Prova Escrita Objetiva, utilizando-se de caneta esferográfica de tinta azul, fabricada em material transparente. Não será permitido o uso de lápis, lapiseira/grafite e/ou borracha durante a realização da Prova.** (conforme subitem 8.8 do Edital de Abertura)
- 6 Preencha com cuidado a FOLHA DE RESPOSTAS, evitando rasuras. Eventuais marcas feitas nessa FOLHA, a partir do número 57, serão desconsideradas.
- 7 **Os candidatos que comparecerem para realizar a Prova não deverão portar armas, malas, livros, máquinas calculadoras, fones de ouvido, gravadores, *paggers*, *notebooks*, telefones celulares, *pen-drives* ou quaisquer aparelhos eletrônicos similares, nem utilizar véus, bonés, chapéus, gorros, lenços, aparelhos auriculares, óculos escuros, ou qualquer outro adereço que lhes cubra a cabeça, os olhos e os ouvidos. Os relógios de pulso são permitidos, desde que permaneçam sobre a mesa, à vista dos fiscais, até a conclusão da Prova.** (conforme subitem 8.14 do Edital de Abertura)
- 8 Ao terminar a prova, entregue a FOLHA DE RESPOSTAS ao Fiscal da sala.
- 9 A duração da prova é de **três horas e trinta minutos (3h30min)**, já incluído o tempo destinado ao preenchimento da FOLHA DE RESPOSTAS. Ao final desse prazo, a FOLHA DE RESPOSTAS será **imediatamente** recolhida.
- 10 **O candidato somente poderá se retirar da sala de Prova uma (1) hora após o seu início. Se quiser levar o Caderno de Questões da Prova Escrita Objetiva, o candidato somente poderá se retirar da sala de Prova duas (2) horas após o início. O candidato não poderá anotar/copiar o gabarito de suas respostas de Prova.**
- 11 **O candidato que se retirar da sala de Prova, ao concluí-la, não poderá utilizar os sanitários destinados a candidatos nas dependências do local de Prova.** (conforme subitem 8.20 do Edital de Abertura)
- 12 A desobediência a qualquer uma das recomendações constantes nas presentes instruções poderá implicar a anulação da prova do candidato.

**Boa Prova!**

**Instrução:** As questões 01 a 10 referem-se ao texto abaixo.

01. Dentre as inúmeras histórias, verdadeiras ou inventadas, que a Antiguidade nos legou, talvez nenhuma seja tão conhecida quanto a visita que Alexandre Magno fez a Diógenes, o filósofo \_\_\_\_\_, no ano de 336 antes de Cristo. Nunca teremos um relato definitivo deste encontro notável, já que \_\_\_\_\_, nem outro deixaram qualquer registro das palavras que trocaram naquele dia. Foi a partir do depoimento de algumas testemunhas que escritores, pintores e historiadores construíram, ao longo dos séculos, uma verdadeira teia de versões, que ..... no detalhe mas concordam no principal.

13. A divergência entre os vários relatos não conseguiu diminuir a importância da cena, pois ali se encontraram, frente ..... frente, um grande filósofo e um grande guerreiro. Nada podia ser mais simbólico: de um lado, um dos maiores sábios de toda a Grécia, que passou a vida demonstrando sua aversão por qualquer espécie de poder; do outro, o jovem macedônio, que seria conhecido e respeitado por todo o Mundo Antigo como o maior chefe militar de todos os tempos. É o historiador Plutarco quem conta: tendo conquistado a Grécia, Alexandre, que já conhecia o nome de Diógenes, foi a Corinto para vê-lo. Os políticos locais receberam-no com honras de chefe de Estado, assim como os filósofos – menos Diógenes, que parecia não dar a mínima para sua presença na cidade.

28. Alexandre, magnânimo, não se importou em inverter o protocolo, indo ele mesmo, com uma pequena comitiva, procurar o filósofo, que tomava sol no meio da rua, num subúrbio da cidade. Ao ver o grupo que se aproximava, Diógenes soergueu-se sobre os cotovelos e fitou serenamente o rei, que ..... saudou polidamente e perguntou se poderia fazer alguma coisa por ele. “Sim”, respondeu Diógenes, “sai da minha frente, que estás fazendo sombra para mim”. Alexandre ficou tão impressionado com aquele despojamento e aquela corajosa altivez que, no caminho de volta, teria confessado aos companheiros, que riam da \_\_\_\_\_ do filósofo: “Pois eu, se não fosse Alexandre, juro que gostaria de ser Diógenes”.

42. Lições como esta sempre deixaram bem claro que, para os antigos, a sabedoria na vida não significa necessariamente profundos conhecimentos teóricos, mas antes um inconfundível espírito soberano, capaz de resistir serenamente às sereias do poder e da ambição, que sempre atraem os incautos para os recifes da incerteza. Alexandre, que, antes de ser soldado, tinha sido discípulo dileto de Aristóteles, deve ter compreendido perfeitamente o que Diógenes, à sua maneira, acabara de lembrar: o conhecimento é um sol que nos aquece; o poder, este, sempre será uma sombra.

**Adaptado de: Moreno, C. O sol e a sombra. Zero Hora, 30 de outubro de 2012 | N° 17238.**

**01.** Assinale a alternativa que preenche correta e respectivamente as lacunas das linhas 04, 07 e 39.

- (A) mautrapilho – nenhum – ecentricidade
- (B) maltrapilho – nem um – excentricidade
- (C) maltrapilho – nenhum – escentricidade
- (D) mautrapilho – nem um – excentricidade
- (E) mautrapilho – nem um – escentricidade

**02.** Assinale a alternativa que preenche correta e respectivamente as lacunas indicadas por linhas pontilhadas nas linhas 11, 15 e 33.

- (A) diferem – a – o
- (B) diferem-se – à – o
- (C) diferem-se – a – lhe
- (D) diferem – à – o
- (E) diferem-se – à – lhe

**03.** Considere as informações abaixo.

- I - À época do encontro referido no texto, Diógenes estava em Corinto.
- II - Plutarco foi testemunha do encontro referido no texto.
- III- Diógenes não sabia da importância daquele homem que viera vê-lo.

Quais são sustentadas pelo que é dito no texto?

- (A) Apenas I.
- (B) Apenas II.
- (C) Apenas III.
- (D) Apenas I e II.
- (E) I, II e III.

**04.** Assinale a alternativa correta, com relação ao texto.

- (A) Alexandre aceitou o pouco caso de Diógenes porque, na Grécia Antiga, os filósofos não deviam reverência a chefes de Estado.
- (B) Apesar da sua falta de polidez involuntária, Diógenes ensinou uma lição a Alexandre.
- (C) Para os antigos, a sabedoria consistia não tanto em acúmulo de conhecimento erudito, mas muito mais em independência de pensamento.
- (D) Ao falar das sereias que atraem os incautos para os recifes da incerteza, o autor está dizendo que a promessa de poder leva as pessoas a esquecer os seus princípios e a utilizar quaisquer meios para atingir a sua ambição.
- (E) A sombra de que fala o autor representa o poder do exército.

**05.** Assinale a alternativa em que a palavra da direita **NÃO** substitui corretamente a palavra da esquerda, considerando o sentido do texto.

- (A) **aversão** (l. 18) – repulsa  
 (B) **magnânimo** (l. 28) – generoso  
 (C) **soergueu-se** (l. 32) – solevou-se  
 (D) **incautos** (l. 47) – imprudentes  
 (E) **dileto** (l. 49) – entusiasta

**06.** Nos trechos abaixo, assinale se a palavra destacada é preposição (P) ou artigo (A).

- ( ) **quanto a visita** (l. 03)  
 ( ) **que Alexandre Magno fez a Diógenes** (l. 03-04)  
 ( ) **Foi a partir do depoimento** (l. 08-09)  
 ( ) **não conseguiu diminuir a importância da cena** (l. 13-14)

Assinale a alternativa que apresenta a sequência de preenchimento correta dos parênteses, de cima para baixo.

- (A) P – A – P – A  
 (B) P – P – P – A  
 (C) P – P – A – P  
 (D) A – P – P – A  
 (E) A – A – P – P

**07.** O presente do indicativo em **É o historiador Plutarco quem conta...** (l. 22) está sendo empregado para

- (A) expressar fato habitual.  
 (B) atenuar o que está sendo afirmado.  
 (C) produzir um efeito de atualidade na narração de uma ação ocorrida no passado.  
 (D) marcar um fato acontecido como sendo do passado recente, muito próximo do momento da fala.  
 (E) indicar uma ação que ocorre no momento em que está sendo narrada.

**08.** Considere as seguintes propostas de reescrita do trecho: **"Sim" respondeu Diógenes, "saí da minha frente, que estás fazendo sombra para mim"**. (l. 35-36)

Assinale a correta.

- (A) Diógenes respondeu que sim e ordenou que Alexandre lhe saísse da frente, por estar fazendo sombra para ele.  
 (B) Diógenes respondeu afirmativamente e sugeriu que saia da sua frente, pois está lhe fazendo sombra.  
 (C) Diógenes concordou que Alexandre fizesse alguma coisa por ele e pediu que saísse da sua frente, porque estivera a fazer sombra para ele.  
 (D) Diógenes anuiu e implorou que Alexandre se saísse da sua frente, porque estava lhe fazendo sombra.  
 (E) Diógenes aquiesceu que houvesse alguma coisa que Alexandre lhe poderia fazer e disse que Alexandre saísse da frente dele, pois estaria fazendo sombra.

**09.** Quanto a formação e classe das palavras, considere os itens abaixo.

- I - **despojamento** (l. 37)  
 II - **altivez** (l. 38)  
 III- **perfeitamente** (l. 50)

Quais são substantivos derivados de adjetivos?

- (A) Apenas I.  
 (B) Apenas II.  
 (C) Apenas III.  
 (D) Apenas II e III.  
 (E) I, II e III.

**10.** Considere as afirmações a seguir sobre o período abaixo e assinale-as com **V** (verdadeiro) ou **F** (falso).

**Alexandre, que, antes de ser soldado, tinha sido discípulo dileto de Aristóteles, deve ter compreendido perfeitamente o que Diógenes, à sua maneira, acabara de lembrar: o conhecimento é um sol que nos aquece; o poder, este, sempre será uma sombra.** (l. 48-53)

- ( ) A locução **deve ter compreendido** indica um fato hipotético que possivelmente tenha ocorrido no passado.  
 ( ) O locução verbal **acabara de lembrar** indica um fato passado posterior a outro também passado.  
 ( ) O pronome **este**, que vem depois da expressão **o poder**, funciona para dar destaque a esta expressão.  
 ( ) O advérbio **sempre** indica um estado de coisas permanente.

Assinale a alternativa que apresenta a sequência de preenchimento correta dos parênteses, de cima para baixo.

- (A) V – F – F – V  
 (B) F – V – F – F  
 (C) V – V – F – V  
 (D) F – V – V – V  
 (E) V – F – V – V

**Instrução:** As questões 11 a 20 referem-se ao texto abaixo.

01. Quando 2012 for apenas uma página metafórica-  
02. mente amarelada na Wikipédia, dois eventos globais  
03. serão associados ao ano que está terminando: o  
04. sucesso do clipe da música Gangnam Style e a supo-  
05. sição \_\_\_\_\_ o mundo poderia acabar no dia 21 de  
06. dezembro. Excluindo-se a compreensível percepção  
07. \_\_\_\_\_ ouvir Gangnam Style sem parar durante boa  
08. parte do ano já foi a própria antessala do apocalipse,  
09. é possível identificar pelo menos dois elementos em  
10. comum entre a dancinha do cantor coreano Psy e a  
11. suposta profecia maia.

12. Para começar, ambos fizeram rir. Um artista que  
13. contasse apenas com o próprio talento musical talvez  
14. tivesse um pouco mais de dificuldade para alcançar,  
15. em apenas cinco meses, a estratosférica cifra de 1  
16. bilhão de visualizações no YouTube. Mas Psy conquistou  
17. a atenção do mundo não porque é o novo Michael  
18. Jackson, mas porque milhões de internautas de todas  
19. as idades acharam engraçado compartilhar o vídeo  
20. \_\_\_\_\_ um sujeito gordinho monta um cavalo imagi-  
21. nário enquanto canta em um idioma incompreensível.  
22. Também do fim do mundo versão 2012 pode-se dizer,  
23. com alguma tranquilidade, que, ao contrário de  
24. anúncios anteriores do apocalipse \_\_\_\_\_, este  
25. ninguém levou a sério. Nenhuma seita perdida nos  
26. confins do Planalto Central, nenhuma tribo obscura  
27. nos recônditos do México, nem mesmo aqueles malucos  
28. urbanos sempre tão dispostos a adotar a última crença  
29. pret-à-porter disponível no mercado: ninguém apareceu  
30. para \_\_\_\_\_ contrição e abrigos antimeteoros. (O  
31. máximo que os descendentes da civilização maia  
32. \_\_\_\_\_ foi o direito de promover o turismo usando  
33. como chamariz uma interpretação estapafúrdia de um  
34. calendário, o que parece ter sido suficiente para levar  
35. milhões de turistas do apocalipse para a região do  
36. sudeste mexicano.) O fim do mundo como o conhe-  
37. cemos em 2012 foi, acima de tudo, uma inesgotável  
38. fonte de piadas – muito mais do que de metáforas.

39. O segundo elemento em comum entre os coreanos  
40. e os maias é ainda mais decisivo para entendermos a  
41. época em que vivemos: trata-se do visível descom-  
42. passo entre o tamanho original desses dois assuntos e  
43. a dimensão que acabaram tomando. Como se o vídeo  
44. do seu cachorro correndo atrás do rabo ou o do seu  
45. gato se espreguiçando no sofá fosse parar não apenas  
46. no Jornal Nacional, mas no cinema, no rádio e nos  
47. computadores pessoais de milhões de pessoas ao  
48. redor do planeta. Se o número de fãs que genuina-  
49. mente curte Gangnam Style é muito menor do que  
50. aquela cifra de 1 bilhão de visualizações no YouTube  
51. sugere, boa parte deste fenômeno é baseada numa  
52. multidão que não existe no mundo real – como aqueles  
53. investimentos sem lastro que causaram a crise de  
54. 2008. Da mesma forma que a possibilidade do fim do  
55. mundo, onipresente na mídia nos últimos dias, nunca  
56. realmente existiu, a não ser como blague coletiva  
57. explorada até a última gota de nada na nadésima  
58. potência.

59. As melhores e as piores ideias já produzidas pelo  
60. homem contemplavam a utopia de uma humanidade  
61. guiada em bloco por um mesmo ideal coletivo. Religião,  
62. ideologia ou mesmo o medo de que o planeta se  
63. transforme em um pastel flutuante no espaço ainda  
64. não chegaram perto de produzir qualquer tipo de  
65. unanimidade global. Mas a internet pode estar  
66. mudando isso. O que temos aprendido nestes primeiros  
67. anos de rede mundial é que quanto menos se pretende  
68. dizer, maior é a chance de que o mundo inteiro esteja  
69. disposto a parar para ouvir.

**Adaptado de: LAITANO, C. Gangnam style e o apocalipse. Zero Hora, Porto Alegre, 22 dez 2012.**

**11.** Assinale a alternativa que completa corretamente as lacunas das linhas 05, 07 e 20, respectivamente.

- (A) que – de que – que
- (B) de que – de que – em que
- (C) que – que – que
- (D) de que – de que – que
- (E) de que – que – em que

**12.** Assinale a alternativa que completa corretamente as lacunas das linhas 24, 30 e 32, respectivamente.

- (A) eminente – reivindicar – requiseram
- (B) iminente – revindicar – requereram
- (C) eminente – revindicar – requiseram
- (D) iminente – reivindicar – requereram
- (E) eminente – reivindicar – requereram

**13.** Assinale a alternativa que apresenta conteúdo que se pode depreender das ideias veiculadas pelo texto.

- (A) Segundo as profecias maias, o apocalipse seria antecedido por um sucesso como Gangnam Style.
- (B) Os coreanos vivem em descompasso com o que prescrevem as predições maias.
- (C) O talento musical de Psy e a previsão de que o mundo acabaria em 2012 não foram levados muito a sério.
- (D) A música Gangnam Style não tem fãs no mundo real.
- (E) O clipe da música Gangnam Style e a previsão do fim do mundo no calendário maia tiveram uma divulgação proporcional à sua importância.

**14.** Assinale a alternativa com uma proposta de substituição de expressão do texto que, considerando o contexto, preserva o sentido da expressão original.

- (A) substituição de ***nos confins*** (l. 26) por **nos locais mais afastados**
- (B) substituição de ***nos recônditos*** (l. 27) por **nos locais mais povoados**
- (C) substituição de ***sem lastro*** (l. 53) por **sem sucesso**
- (D) substituição de ***onipresente*** (l. 55) por **unicamente observada**
- (E) substituição de ***a utopia*** (l. 60) por **a proposta verossímil**

**15.** Considere as afirmações a seguir sobre o sentido de expressões no texto.

- I - A utilização da expressão ***suposta*** (l. 11) indica a possibilidade de não haver uma profecia maia prevendo o fim do mundo em 2012.
- II - O substantivo ***contrição*** (l. 30) faz referência a uma revolta contra os desígnios divinos.
- III- A expressão ***turistas do apocalipse*** (l. 35) faz referência a turistas que viajaram para divulgar a proximidade do fim do mundo.

Quais estão corretas?

- (A) Apenas I.
- (B) Apenas II.
- (C) Apenas III.
- (D) Apenas I e III.
- (E) Apenas II e III.

**16.** Assinale a alternativa que contém uma palavra com prefixo de significado negativo.

- (A) ***antessala*** (l. 08)
- (B) ***engraçado*** (l. 19)
- (C) ***disponível*** (l. 29)
- (D) ***descompasso*** (l. 41-42)
- (E) ***investimentos*** (l. 53)

**17.** Assinale a alternativa que apresenta um substantivo derivado de verbo.

- (A) ***visualizações*** (l. 16)
- (B) ***tranquilidade*** (l. 23)
- (C) ***dispostos*** (l. 28)
- (D) ***inesgotável*** (l. 37)
- (E) ***decisivo*** (l. 40)

**18.** Considere as propostas a seguir de alteração de frases do texto.

- I - Na linha 17, a substituição de ***não porque*** por **porque não**.
- II - Na linha 44, a retirada da palavra ***o*** em ***o do seu gato***.
- III- Na linha 45, a substituição de ***fosse parar não apenas*** por **não apenas fosse parar**.

Em quais delas, a substituição resulta em uma sentença com sentido que pode ser considerado equivalente ao original?

- (A) Apenas I.
- (B) Apenas II.
- (C) Apenas III.
- (D) Apenas I e III.
- (E) Apenas II e III.

**19.** Considere as propostas a seguir de alteração de frases do texto.

- I - Na linha 08, a retirada da vírgula depois de ***apocalipse***.
- II - Na linha 36, a inserção de uma vírgula depois de ***mundo***.
- III- Na linha 54, a substituição de ***que*** por uma vírgula, com os devidos ajustes de espaçamento.

Em quais delas, a substituição resulta em uma sentença gramaticalmente correta e com sentido que pode ser considerado equivalente ao original?

- (A) Apenas I.
- (B) Apenas II.
- (C) Apenas III.
- (D) Apenas I e III.
- (E) Apenas II e III.

**20.** Considere as afirmações a seguir sobre propostas de alteração de frases do texto.

- I - A substituição de ***do visível descompasso*** por **dos visíveis descompassos** (l.41-42) exigiria a substituição de ***trata-se*** (l.41) por **tratam-se** na linha 39.
- II - A substituição de ***curte*** (l. 49) por **curtem** é correta de acordo com a norma gramatical.
- III- A substituição de ***deste fenômeno*** (l. 51) por **de fenômenos como esse** é correta de acordo com a norma gramatical e **NÃO** exige qualquer outra alteração na sentença.

Quais estão corretas?

- (A) Apenas I.
- (B) Apenas II.
- (C) Apenas III.
- (D) Apenas I e III.
- (E) Apenas II e III.

**21.** Conforme a Constituição Federal, considere as afirmativas abaixo.

- I - A República Federativa do Brasil é formada pela união indissolúvel dos Estados e Municípios e do Distrito Federal.
- II - Todo o poder emana do povo, que o exerce por meio de representantes eleitos ou diretamente, por assembleia geral convocada pelo Presidente.
- III - Um dos princípios adotados pela República Federativa do Brasil para reger suas relações internacionais é o reconhecimento da desigualdade dos povos e o alinhamento internacional e ideológico dos Estados.

Quais estão corretas?

- (A) Apenas I.
- (B) Apenas II.
- (C) Apenas III.
- (D) Apenas I e III.
- (E) I, II e III.

**22.** Conforme a Constituição Federal, considere as afirmativas abaixo.

- I - As funções de confiança, exercidas exclusivamente por servidores ocupantes de cargo efetivo, e os cargos em comissão, a serem preenchidos por servidores de carreira nos casos, condições e percentuais mínimos previstos em lei, destinam-se apenas às atribuições de direção, chefia e assessoramento.
- II - É garantido ao servidor público civil o direito à livre associação sindical.
- III - Os acréscimos pecuniários percebidos por servidor público não serão computados nem acumulados para fins de concessão de acréscimos ulteriores.

Quais estão corretas?

- (A) Apenas I.
- (B) Apenas II.
- (C) Apenas III.
- (D) Apenas I e III.
- (E) I, II e III.

**23.** Assinale a alternativa que, segundo a Constituição Federal, contém direito social aplicado aos servidores públicos integrantes do regime jurídico único da Administração Direta, autárquica e fundacional (estatutários).

- (A) Seguro-desemprego.
- (B) Aviso-prévio.
- (C) Fundo de garantia do tempo de serviço.
- (D) Gozo de férias anuais remuneradas com, pelo menos, um terço a mais do que o salário normal.
- (E) Participação nos lucros.

**24.** Conforme a Constituição Federal, considere as afirmativas abaixo.

- I - É possível a acumulação remunerada de quaisquer cargos públicos, desde que haja compatibilidade de horários e a carga horária semanal não exceda 60 horas.
- II - A possibilidade de acumular estende-se a empregos e funções e abrange autarquias, fundações, empresas públicas, sociedades de economia mista, suas subsidiárias, e sociedades controladas, direta ou indiretamente, pelo poder público.
- III - Na hipótese de acúmulo, o servidor público fará jus apenas a 50% (cinquenta por cento) do vencimento básico de cada cargo acumulado.

Quais estão corretas?

- (A) Apenas I.
- (B) Apenas II.
- (C) Apenas III.
- (D) Apenas I e II.
- (E) I, II e III.

**25.** Conforme a Lei Federal n.º 8.112/1990, considere as assertivas abaixo.

- I - O concurso público terá validade de até 3 (três) anos, podendo ser prorrogado uma única vez, por igual período.
- II - Não se abrirá novo concurso enquanto houver candidato aprovado em concurso anterior com prazo de validade não expirado.
- III - A posse ocorrerá impreterivelmente até 45 (quarenta e cinco) dias contados da entrada em exercício no cargo.

Quais estão corretas?

- (A) Apenas I.
- (B) Apenas II.
- (C) Apenas III.
- (D) Apenas I e III.
- (E) I, II e III.



**26.** Conforme a Lei Federal n.º 8.112/1990, considere as assertivas abaixo.

- I - O servidor que deva ter exercício em outro município em razão de ter sido removido, redistribuído, requisitado, cedido ou posto em exercício provisório terá, no mínimo, dez e, no máximo, trinta dias de prazo, contados da publicação do ato, para a retomada do efetivo desempenho das atribuições do cargo, incluído nesse prazo o tempo necessário para o deslocamento para a nova sede.
- II - O servidor em estágio probatório não poderá exercer cargos de provimento em comissão ou funções de direção, chefia ou assessoramento no órgão ou entidade de lotação.
- III- O servidor poderá ser removido, a pedido ou de ofício, no âmbito do mesmo quadro, com ou sem mudança de sede.

Quais estão corretas?

- (A) Apenas I.  
 (B) Apenas II.  
 (C) Apenas III.  
 (D) Apenas I e III.  
 (E) I, II e III.

**27.** Conforme a Lei Federal n.º 8.112/1990, o servidor estável reinvestido no cargo anteriormente ocupado, ou no cargo resultante de sua transformação, quando invalidada a sua demissão por decisão administrativa ou judicial, estará

- (A) vago.  
 (B) reintegrado.  
 (C) disponível.  
 (D) distribuído.  
 (E) impedido.

**28.** Conforme a Lei Federal n.º 8.112/1990, considere as assertivas abaixo.

- I - O vencimento do cargo efetivo, acrescido das vantagens de caráter permanente, é irredutível.
- II - O servidor sempre perderá a remuneração do dia em que faltar ao serviço.
- III- As faltas justificadas decorrentes de caso fortuito ou de força maior poderão ser compensadas a critério da chefia imediata, sendo assim consideradas como efetivo exercício.

Quais estão corretas?

- (A) Apenas I.  
 (B) Apenas II.  
 (C) Apenas III.  
 (D) Apenas I e III.  
 (E) I, II e III.

**29.** Conforme o Regimento Geral da UFRGS, o órgão executivo da administração superior que coordena e supervisiona todas as atividades administrativas da Universidade é

- (A) o Conselho Acadêmico.  
 (B) a Diretoria.  
 (C) a Reitoria.  
 (D) o Conselho de Tutores.  
 (E) a Secretaria.

**30.** Conforme o Regimento Geral da UFRGS, considere as assertivas abaixo.

- I - A representação da categoria docente no Conselho Universitário – CONSUN, com mandato de 4 (quatro) anos, será em número de 16 (dezesesseis).
- II - A representação da categoria dos servidores técnico-administrativos no Conselho Universitário – CONSUN, com mandato de 3 (três) anos, será em número de 9 (nove).
- III- O Conselho Universitário – CONSUN poderá avocar o exame e a deliberação sobre qualquer matéria de interesse da Universidade pelo voto de 2/3 (dois terços) da totalidade de seus membros.

Quais estão corretas?

- (A) Apenas I.  
 (B) Apenas II.  
 (C) Apenas III.  
 (D) Apenas I e III.  
 (E) I, II e III.

**31.** Conforme o Regimento Geral da UFRGS, considere as assertivas abaixo.

- I - A UFRGS poderá constituir órgãos responsáveis por ministrar educação básica.
- II - A educação básica na UFRGS será ministrada pelo Colégio de Aplicação, sem prejuízo de outros órgãos que vierem a ser criados.
- III- À Universidade é vedado manter cursos de ensino fundamental, ensino médio e educação profissional.

Quais estão corretas?

- (A) Apenas I.  
 (B) Apenas II.  
 (C) Apenas III.  
 (D) Apenas I e II.  
 (E) I, II e III.

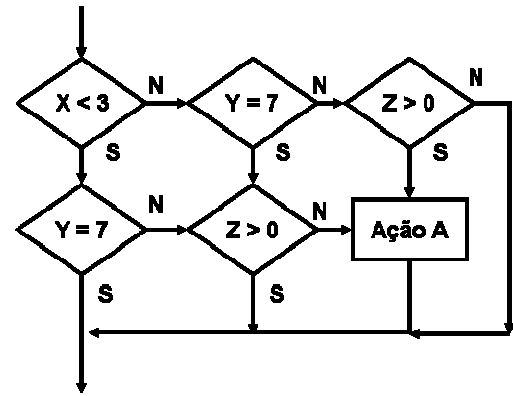
**32.** Conforme o Regimento Geral da UFRGS, considere as assertivas abaixo.

- I - Compete ao CEPE (Conselho de Ensino, Pesquisa e Extensão) estabelecer as normas específicas de organização dos cursos de graduação, de pós-graduação e de extensão, bem como daqueles referentes à educação básica.
- II - A Universidade, nos termos de Resolução do CEPE (Conselho de Ensino, Pesquisa e Extensão), poderá promover a revalidação ou reconhecimento de diplomas estrangeiros, bem como a validação ou aproveitamento de estudos de um para outro curso, quando idênticos ou equivalentes.
- III- As férias escolares anuais serão distribuídas em dois períodos entre os períodos letivos regulares, totalizando, no mínimo, 30 (trinta) dias e, no máximo, 60 (sessenta) dias.

Quais estão corretas?

- (A) Apenas I.
- (B) Apenas II.
- (C) Apenas III.
- (D) Apenas I e II.
- (E) I, II e III.

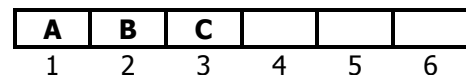
**33.** Considere o fluxograma a seguir.



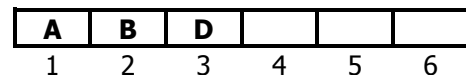
A expressão lógica equivalente ao fluxograma, que executa a ação A é

- (A)  $(X \text{ NOT } < 3) \text{ OR } (Y \text{ NOT } = 7) \text{ OR } (Z \text{ NOT } > 0) \text{ AND } (X < 3) \text{ OR } (Y \text{ NOT } = 7) \text{ OR } (Z \text{ NOT } > 0)$
- (B)  $(X \text{ NOT } < 3) \text{ AND } (Y \text{ NOT } = 7) \text{ AND } (Z > 0) \text{ OR } (X < 3) \text{ AND } (Y \text{ NOT } = 7) \text{ AND } (Z \text{ NOT } > 0) \text{ OR } (X \text{ NOT } < 3) \text{ AND } (Y = 7 \text{ AND } (Z \text{ NOT } > 0))$
- (C)  $(X < 3) \text{ OR } (Y \text{ NOT } = 7) \text{ OR } (Z \text{ NOT } > 0)$
- (D)  $(X < 3) \text{ AND } (Y = 7) \text{ AND } (Z > 0) \text{ OR NOT}((X \text{ NOT } < 3) \text{ AND } (Y = 7) \text{ AND } (Z > 0))$
- (E)  $\text{NOT}((X < 3) \text{ AND } (Y = 7) \text{ AND } (Z > 0)) \text{ OR } (X < 3) \text{ AND } (Y \text{ NOT } = 7) \text{ AND } (Z \text{ NOT } > 0)$

**34.** Dispõe-se de uma estrutura de dados com 3 elementos já inseridos (A, B e C), nessa ordem, conforme abaixo.



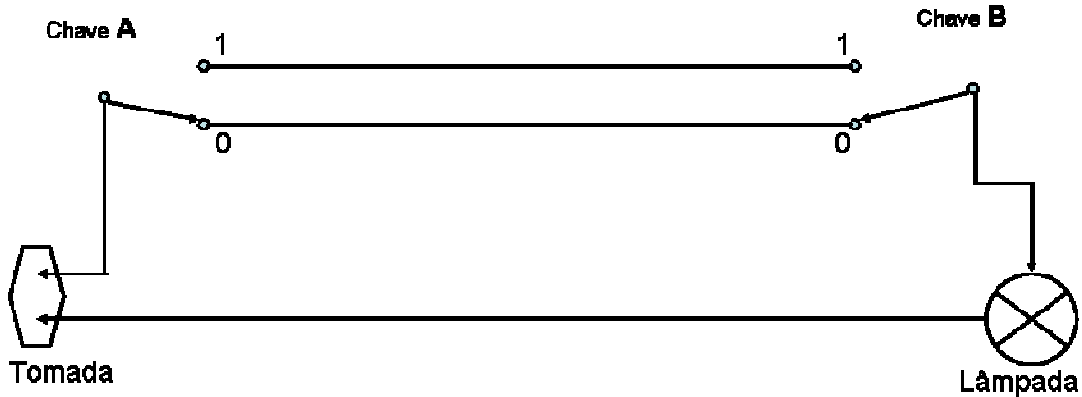
Após, retira-se um elemento e, a seguir, incluem-se mais 3 elementos (D, E e F) nessa ordem. Finalmente, retiram-se 2 elementos, resultando como abaixo.



A estrutura de dados que insere e retira dados, conforme indicado acima, é

- (A) uma pilha.
- (B) uma fila.
- (C) um *deque*.
- (D) uma árvore balanceada.
- (E) uma lista invertida.

35. Considere o diagrama a seguir, que mostra a ligação de uma lâmpada à rede elétrica, usando 2 interruptores ("chaves") ligados na configuração conhecida como "Hotel" ou "Paralela".



Em tal configuração, a lâmpada só acende quando as 2 chaves estão na mesma posição, seja em 0 ou em 1. Tal ligação ilustra a lógica de um operador lógico usado em lógica de programação. Tal operador é conhecido como

- (A) OR.
- (B) AND.
- (C) NOT.
- (D) XOR.
- (E) XAND.

36. Dispõe-se de uma estrutura de dados com 6 elementos já inseridos, conforme abaixo.

|   |   |   |   |   |   |
|---|---|---|---|---|---|
| F | E | D | C | B | A |
| 1 | 2 | 3 | 4 | 5 | 6 |

Após, inserem-se dois elementos (G e H), resultando como abaixo.

|   |   |   |   |   |   |
|---|---|---|---|---|---|
| H | G | F | E | D | C |
| 1 | 2 | 3 | 4 | 5 | 6 |

A estrutura de dados que insere dados, conforme indicado acima, é

- (A) uma pilha.
- (B) um *deque*.
- (C) uma lista duplamente encadeada.
- (D) uma lista invertida.
- (E) uma fila.

37. A tabela verdade de 2 variáveis A e B é mostrada a seguir.

| A | B | Operador |
|---|---|----------|
| F | F | F        |
| F | V | V        |
| V | F | V        |
| V | V | F        |

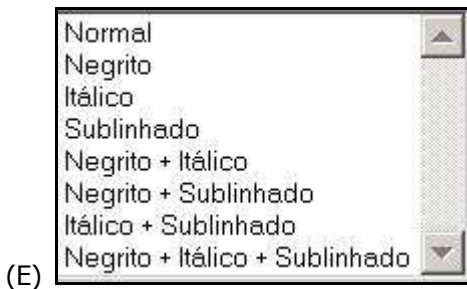
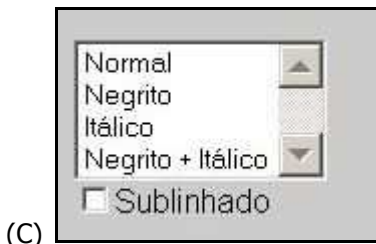
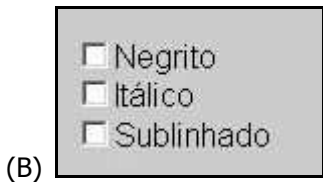
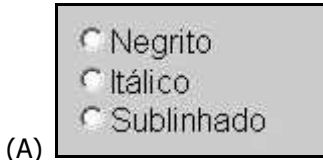
O operador representado na tabela verdade só resulta em verdadeiro quando as duas variáveis tiverem valores lógicos diferentes entre si. Esse operador é conhecido como

- (A) OR.
- (B) AND.
- (C) NOT.
- (D) XOR.
- (E) XAND.

38. Existem normas ISO que definem o conceito de usabilidade de acordo com alguns princípios básicos e essenciais. Das alternativas abaixo, qual **NÃO** corresponde a um desses princípios básicos?

- (A) Eficiência na execução de tarefas.
- (B) Facilidade de memorização.
- (C) Uso máximo de recursos computacionais avançados.
- (D) Satisfação, de modo que o uso seja agradável e os usuários sintam-se satisfeitos com a utilização.
- (E) Facilidade de aprendizado.

39. Deseja-se implementar uma interface gráfica que permita que se escolha a marcação dos efeitos de texto Negrito, Itálico e Sublinhado, de tal forma que possa ser escolhido um dos três efeitos, dois deles ou até os três simultaneamente, ou, ainda, nenhum deles, mantendo o texto no modo normal, isto é, sem nenhum efeito. Segundo as regras de usabilidade vigentes, qual é a alternativa que realiza o solicitado com maior usabilidade?



40. Num sistema de numeração "X", dispõe-se dos símbolos a seguir, com a respectiva ordem (a partir de 0):

|          |          |              |          |          |          |
|----------|----------|--------------|----------|----------|----------|
| <b>8</b> | <b>D</b> | <b>&amp;</b> | <b>C</b> | <b>7</b> | <b>P</b> |
| 0        | 1        | 2            | 3        | 4        | 5        |

O número 139 (na base 10) será representado na base "X" como

- (A) **(CPD)<sub>x</sub>**
- (B) **(DPC)<sub>x</sub>**
- (C) **(351)<sub>x</sub>**
- (D) **(D8&7)<sub>x</sub>**
- (E) **(7&8D)<sub>x</sub>**

41. Numa aplicação, podem existir diversos objetos com as mesmas características. Para evitar a redundância que ocorreria se as propriedades de cada objeto fossem definidas individualmente, as "linguagens orientadas a objetos" permitem que se faça

- (A) o encapsulamento de objetos.
- (B) a definição de propriedades através do polimorfismo.
- (C) uma ligação dinâmica das propriedades.
- (D) a declaração de uma classe de objetos.
- (E) a declaração de uma instância das propriedades.

42. Considere o diagrama ER abaixo, de um relacionamento entre uma pessoa e uma cidade, com relação ao local de nascimento.



Qual a alternativa que expressa a correta cardinalidade mostrada no diagrama?

- (A) Uma pessoa pode ter nascido em mais de uma cidade.
- (B) Uma cidade só pode ter uma pessoa lá nascida.
- (C) Uma cidade deve ter pelo menos uma pessoa lá nascida.
- (D) Uma pessoa pode não ter nascido em nenhuma cidade.
- (E) Uma cidade pode ter uma ou mais pessoas lá nascidas.

43. Deseja-se criar uma tabela em HTML conforme visualizado abaixo pelo navegador.

|          |           |          |
|----------|-----------|----------|
| Usuários | Masculino | Feminino |
|          | 205       | 247      |

Para tanto, o código HTML necessário deve ser

(A)

```
<table border=6>
  <tr>
    <td rowspan=2>Usuários</td>
    <td>Masculino</td>
    <td>Feminino</td>
  </tr>
  <tr>
    <td>205</td>
    <td>247</td>
  </tr>
</table>
```

(B)

```
<table border=6>
  <tr>
    <td colspan=2>Usuários</td>
    <td>Masculino</td>
    <td>Feminino</td>
  </tr>
  <tr>
    <td>205</td>
    <td>247</td>
  </tr>
</table>
```

(C)

```
<table border=6>
  <tr>
    <td rowspan=2>Usuários</td>
    <td>Masculino</td>
    <td>Feminino</td>
  </tr>
  <tr>
    <td></td>
    <td>205</td>
    <td>247</td>
  </tr>
</table>
```

(D)

```
<table border=6>
  <tr>
    <td valign=middle>Usuários</td>
    <td>Masculino</td>
    <td>Feminino</td>
  </tr>
  <tr>
    <td>205</td>
    <td>247</td>
  </tr>
</table>
```

(E)

```
<table border=6>
  <tr>
    <td>Usuários</td>
    <td>Masculino</td>
    <td>Feminino</td>
  </tr>
  <tr>
    <td></td>
    <td>205</td>
    <td>247</td>
  </tr>
</table>
```

**44.** Considere o seguinte cenário de instalação de uma rede sem fio 802.11b operando no modo de infraestrutura:

O AP (Ponto de Acesso) possui potência de saída em seu conector de 100mW e apresenta uma perda de 3dB na conexão com a antena. A antena do equipamento possui um ganho passivo de 5dBi. Sabe-se que a atenuação no ar será de, no mínimo, 40dB (desconsidere eventuais efeitos de multicaminhos e reflexão). As estações que identificam o SSID anunciado por esse AP receberão esses anúncios, na sua antena, com uma potência de, no máximo,

- (A) -18 dBm.
- (B) -18 mW.
- (C) 18 mW.
- (D) 62 dBm.
- (E) 102 dBm.

**45.** Considere as seguintes assertivas a respeito de redes sem fio 802.11b/g.

I - Um ponto de acesso sem fio configurado para suportar apenas estações 802.11g terá o mesmo desempenho se estiver configurado para suportar estações 802.11b e 802.11g e se todas as estações estiverem associadas no modo 802.11g.

II - Uma estação poderá se associar a um ponto de acesso se esse não estiver anunciando o SSID da rede.

III- Uma estação pode se comunicar com um ponto de acesso com diferentes taxas de transmissão de dados. A seleção dessa taxa é feita pela medida da distância da estação até o ponto de acesso, independentemente do tipo de antena utilizada.

Quais estão corretas?

- (A) Apenas I.
- (B) Apenas II.
- (C) Apenas I e II.
- (D) Apenas II e III.
- (E) I, II e III.

**46.** Terminais VoIP que utilizam o protocolo SIP utilizam mensagens \_\_\_\_\_ para informar quais *codecs* são suportados e quais as portas utilizadas para recepção da mídia.

Qual é a alternativa que completa adequadamente a lacuna?

- (A) RSTP
- (B) RTP
- (C) SDP
- (D) MGCP
- (E) P2P

**47.** Seguindo a padronização JDEC, um módulo de memória que utiliza DDR3-1600 pode fornecer uma vazão de dados de até

- (A)  $800 \times 10^6$  bytes/s.
- (B)  $1600 \times 10^6$  bytes/s.
- (C)  $4800 \times 10^6$  bytes/s.
- (D)  $12800 \times 10^6$  bytes/s.
- (E)  $25600 \times 10^6$  bytes/s.

**48.** Em relação ao modelo de arquitetura Cliente/Servidor, qual dos elementos listados implementa um servidor?

- (A) Navegador WEB.
- (B) Agente SNMP.
- (C) Agente de Usuário de correio eletrônico.
- (D) Gerente SNMP.
- (E) Módulo NAT (*Network Address Translation*).

**49.** Qual dos critérios listados, quando usado para configurar VLANs, caracteriza uma VLAN estática?

- (A) Endereço do servidor VTP.
- (B) Credenciais de usuário no protocolo 802.1x.
- (C) Endereço IP das estações.
- (D) Endereço MAC das estações.
- (E) Porta do *switch*.

**50.** Uma rede baseada em *switches* utiliza o protocolo RSTP para evitar laços na sua topologia. Em uma topologia ativa e estável, as portas de *BACKUP* assumem o estado

- (A) *discarding*.
- (B) *learning*.
- (C) *forwarding*.
- (D) *disabled*.
- (E) *listening*.

- 51.** Considere uma rede composta por duas estações (ST1 e ST2) e um roteador que possui duas interfaces de rede (R/eth0 – R/eth1) configurados de acordo com a seguinte tabela:

| Equipamento/Interface | Endereço/Máscara | MAC               |
|-----------------------|------------------|-------------------|
| R/eth0                | 192.168.1.254/24 | 00:10:20:30:AB:CD |
| R/eth1                | 192.168.2.254/24 | 00:10:20:30:AB:EF |
| ST1                   | 192.168.1.1/24   | 00:AB:20:30:00:01 |
| ST2                   | 192.168.2.2/24   | 00:AB:20:30:00:02 |

A estação ST1 está conectada na *interface* R/eth0 e a estação ST2 está conectada na interface R/eth1.

Qual é a informação recebida como resposta pela estação ST1 a uma requisição do protocolo ARP relativa à estação ST2?

- (A) 192.168.2.2  
 (B) 00:10:30:30:AB:EF  
 (C) 00:10:20:30:AB:CD  
 (D) 00:AB:20:30:00:02  
 (E) 192.168.2.254
- 
- 52.** Qual o protocolo criptográfico, dentre as alternativas apresentadas, que permite estabelecer uma chave de sessão de criptografia simétrica entre duas estações e que não exige distribuição prévia de outras chaves ou participação de entidades intermediárias no processo?
- (A) AES.  
 (B) Needham-Schroeder.  
 (C) Otway-Rees.  
 (D) RSA.  
 (E) Diffie-Hellman.
- 
- 53.** A utilização de túneis GRE com *payload* de aplicação cifrado com chaves simétricas corresponde à troca de dados de uma VPN \_\_\_\_\_.
- Assinale a alternativa que preenche corretamente a lacuna da afirmação acima.
- (A) PPTP  
 (B) L2TP  
 (C) IP-SEC  
 (D) PGP  
 (E) TLS
- 
- 54.** Ao se colocar em um computador um *pendrive* com sua própria arborescência de diretórios (pastas) e de arquivos, é preciso integrá-los à arborescência já existente no sistema de arquivos do computador para que eles possam ser acessados por processos em geral. Esse procedimento de integração é denominado de
- (A) formatação lógica.  
 (B) particionamento.  
 (C) montagem.  
 (D) clonagem.  
 (E) *plug-and-play*.
- 
- 55.** Com relação às licenças de *software*, é lícito e correto
- (A) copiar de terceiros *software* protegido por direitos autorais para uso residencial estritamente pessoal e sem fins lucrativos.  
 (B) copiar de terceiros *software* protegido por direitos autorais para uso residencial estritamente pessoal e temporário e, após seu uso, desinstalá-lo.  
 (C) instalar códigos *freeware* e *shareware* obtidos através da Internet, pois eles não têm direitos autorais associados.  
 (D) realizar *download* de qualquer *software* classificado como *abandonware*.  
 (E) redistribuir comercialmente um produto de *software* derivado de *software* livre, respeitando os termos de licenciamento deste último.
- 
- 56.** Entre os tipos possíveis de *backup*, quais desmarcam o *bit* de arquivamento mantido nos atributos de cada arquivo?
- (A) Apenas o diferencial.  
 (B) Apenas o incremental.  
 (C) Apenas o normal (completo) e o diferencial.  
 (D) Apenas o normal (completo) e o incremental.  
 (E) O normal (completo), o diferencial e o incremental.