

ANALISTA DE SISTEMAS JÚNIOR
SAP

LEIA ATENTAMENTE AS INSTRUÇÕES ABAIXO.

- 01 - O candidato recebeu do fiscal o seguinte material:
- a) este **CADERNO DE QUESTÕES**, com o enunciado das 70 (setenta) questões objetivas, sem repetição ou falha, com a seguinte distribuição:

CONHECIMENTOS BÁSICOS				CONHECIMENTOS ESPECÍFICOS	
LÍNGUA PORTUGUESA		LÍNGUA INGLESA			
Questões	Pontuação	Questões	Pontuação	Questões	Pontuação
1 a 10	1,0 cada	11 a 20	1,0 cada	21 a 70	1,0 cada
Total: 20,0 pontos				Total: 50,0 pontos	
Total: 70,0 pontos					

- b) **CARTÃO-RESPOSTA** destinado às respostas das questões objetivas formuladas nas provas.
- 02 - O candidato deve verificar se este material está em ordem e se o seu nome e número de inscrição conferem com os que aparecem no **CARTÃO-RESPOSTA**. Caso não esteja nessas condições, o fato deve ser **IMEDIATAMENTE** notificado ao fiscal.
- 03 - Após a conferência, o candidato deverá assinar, no espaço próprio do **CARTÃO-RESPOSTA**, com **caneta esferográfica de tinta preta, fabricada em material transparente**.
- 04 - No **CARTÃO-RESPOSTA**, a marcação das letras correspondentes às respostas certas deve ser feita cobrindo a letra e preenchendo todo o espaço compreendido pelos círculos, com **caneta esferográfica de tinta preta, fabricada em material transparente**, de forma contínua e densa. A leitura ótica do **CARTÃO-RESPOSTA** é sensível a marcas escuras; portanto, os campos de marcação devem ser preenchidos completamente, sem deixar claros.
- Exemplo: (A) ● (C) (D) (E)
- 05 - O candidato deve ter muito cuidado com o **CARTÃO-RESPOSTA**, para não o **DOBRAR, AMASSAR ou MANCHAR**. O **CARTÃO-RESPOSTA SOMENTE** poderá ser substituído se, no ato da entrega ao candidato, já estiver danificado.
- 06 - Imediatamente após a autorização para o início das provas, o candidato deve conferir se este **CADERNO DE QUESTÕES** está em ordem e com todas as páginas. Caso não esteja nessas condições, o fato deve ser **IMEDIATAMENTE** notificado ao fiscal.
- 07 - As questões objetivas são identificadas pelo número que se situa acima de seu enunciado.
- 08 - Para cada uma das questões objetivas, são apresentadas 5 alternativas classificadas com as letras (A), (B), (C), (D) e (E); só uma responde adequadamente ao quesito proposto. O candidato só deve assinalar **UMA RESPOSTA**: a marcação em mais de uma alternativa anula a questão, **MESMO QUE UMA DAS RESPOSTAS ESTEJA CORRETA**.
- 09 - **SERÁ ELIMINADO** deste Processo Seletivo Público o candidato que:
- a) for surpreendido, durante as provas, em qualquer tipo de comunicação com outro candidato;
- b) portar ou usar, durante a realização das provas, aparelhos sonoros, fonográficos, de comunicação ou de registro, eletrônicos ou não, tais como agendas, relógios de qualquer natureza, *notebook*, transmissor de dados e mensagens, máquina fotográfica, telefones celulares, *paggers*, microcomputadores portáteis e/ou similares;
- c) se ausentar da sala em que se realizam as provas levando consigo o **CADERNO DE QUESTÕES** e/ou o **CARTÃO-RESPOSTA**;
- d) se recusar a entregar o **CADERNO DE QUESTÕES** e/ou o **CARTÃO-RESPOSTA**, quando terminar o tempo estabelecido;
- e) não assinar a **LISTA DE PRESENÇA** e/ou o **CARTÃO-RESPOSTA**.
- Obs.** O candidato só poderá ausentar-se do recinto das provas após **2 (duas) horas** contadas a partir do efetivo início das mesmas. Por motivos de segurança, o candidato **NÃO PODERÁ LEVAR O CADERNO DE QUESTÕES**, a qualquer momento.
- 10 - O candidato deve reservar os 30 (trinta) minutos finais para marcar seu **CARTÃO-RESPOSTA**. Os rascunhos e as marcações assinaladas no **CADERNO DE QUESTÕES NÃO SERÃO LEVADOS EM CONTA**.
- 11 - O candidato deve, ao terminar as provas, entregar ao fiscal o **CADERNO DE QUESTÕES** e o **CARTÃO-RESPOSTA** e **ASSINAR A LISTA DE PRESENÇA**.
- 12 - **O TEMPO DISPONÍVEL PARA ESTAS PROVAS DE QUESTÕES OBJETIVAS É DE 4 (QUATRO) HORAS E 30 (TRINTA) MINUTOS**, já incluído o tempo para marcação do seu **CARTÃO-RESPOSTA**, findo o qual o candidato deverá, obrigatoriamente, entregar o **CARTÃO-RESPOSTA** e o **CADERNO DE QUESTÕES**.
- 13 - As questões e os gabaritos das Provas Objetivas serão divulgados a partir do primeiro dia útil após sua realização, no endereço eletrônico da **FUNDAÇÃO CESGRANRIO** (<http://www.cesgranrio.org.br>).

CONHECIMENTOS BÁSICOS

LÍNGUA PORTUGUESA

Memórias Póstumas de Brás Cubas

Lobo Neves, a princípio, metia-me grandes sustos. Pura ilusão! Como adorasse a mulher, não se vexava de mo dizer muitas vezes; achava que Virgília era a perfeição mesma, um conjunto de qualidades sólidas e finas, amável, elegante, austera, um modelo. E a confiança não parava aí. De fresta que era, chegou a porta escancarada. Um dia confessou-me que trazia uma triste carcoma na existência; faltava-lhe a glória pública. Animei-o; disse-lhe muitas coisas bonitas, que ele ouviu com aquela unção religiosa de um desejo que não quer acabar de morrer; então compreendi que a ambição dele andava cansada de bater as asas, sem poder abrir o voo. Dias depois disse-me todos os seus tédios e desfalecimentos, as amarguras engolidas, as raivas sopitadas; contou-me que a vida política era um tecido de invejas, despeitos, intrigas, perfídias, interesses, vaidades. Evidentemente havia aí uma crise de melancolia; tratei de combatê-la.

— Sei o que lhe digo, replicou-me com tristeza. Não pode imaginar o que tenho passado. Entrei na política por gosto, por família, por ambição, e um pouco por vaidade. Já vê que reuni em mim só todos os motivos que levam o homem à vida pública; faltou-me só o interesse de outra natureza. Vira o teatro pelo lado da plateia; e, palavra, que era bonito! Soberbo cenário, vida, movimento e graça na representação. Escriurei-me; deram-me um papel que... Mas para que o estou a fatigar com isto? Deixe-me ficar com as minhas amofinações. Creia que tenho passado horas e dias... Não há constância de sentimentos, não há gratidão, não há nada... nada.... nada...

Calou-se, profundamente abatido, com os olhos no ar, parecendo não ouvir coisa nenhuma, a não ser o eco de seus próprios pensamentos. Após alguns instantes, ergueu-se e estendeu-me a mão: — O senhor há de rir-se de mim, disse ele; mas desculpe aquele desabafo; tinha um negócio, que me mordida o espírito. E ria, de um jeito sombrio e triste; depois pediu-me que não referisse a ninguém o que se passara entre nós; ponderei-lhe que a rigor não se passara nada. Entraram dois deputados e um chefe político da paróquia. Lobo Neves recebeu-os com alegria, a princípio um tanto postiça, mas logo depois natural.

No fim de meia hora, ninguém diria que ele não era o mais afortunado dos homens; conversava, chasqueava, e ria, e riam todos.

ASSIS, M. de. Memórias Póstumas de Brás Cubas; IN: CHIARA, A. C. *et alli* (Orgs.). Machado de Assis para jovens leitores. Rio de Janeiro: Eduerj, 2008.

1

Com base na leitura do texto, entende-se que o desabafo de Lobo Neves ao longo do texto deve-se à sua insatisfação com a(o)

- (A) vida pública
- (B) sua família
- (C) seu casamento
- (D) teatro da época
- (E) *glamour* da sociedade

2

Em “Como adorasse a mulher, não se vexava de mo dizer muitas vezes” (l. 2-3), o conector **como** estabelece, com a oração seguinte, uma relação semântica de

- (A) causa
- (B) condição
- (C) contraste
- (D) comparação
- (E) consequência

3

A palavra **carcoma** foi empregada metaforicamente no trecho “Um dia confessou-me que trazia uma triste carcoma na existência” (l. 7-8).

Um outro exemplo de metáfora empregada no texto é:

- (A) “Lobo Neves, a princípio, metia-me grandes sustos” (l. 1-2)
- (B) “De fresta que era, chegou a porta escancarada” (l. 6-7)
- (C) “Evidentemente havia aí uma crise de melancolia; tratei de combatê-la” (l. 17-18)
- (D) “Entre na política por gosto, por família, por ambição, e um pouco por vaidade” (l. 21-23)
- (E) “Lobo Neves recebeu-os com alegria” (l. 43)

4

A partir da leitura do fragmento do texto: “que ele ouviu com aquela unção religiosa de um desejo que não quer acabar de morrer” (l. 10-11), infere-se que Lobo Neves

- (A) estava prestes a morrer.
- (B) era extremamente religioso.
- (C) tinha o desejo de ir para bem longe dali.
- (D) esperava ainda ter uma atuação política satisfatória.
- (E) estava sofrendo de uma gravíssima crise de depressão.

5

O trecho do texto “Vira o teatro pelo lado da plateia; e, palavra, que era bonito!” (l. 25-26) faz referência ao fato de Lobo Neves

- (A) misturar política e lazer.
- (B) ter uma vida social muito intensa.
- (C) poder deslumbrar-se com o teatro.
- (D) estar saudoso de sua vida como ator.
- (E) ter ignorado as dificuldades da atividade política.

6

Os sinais de pontuação contribuem para a construção dos sentidos dos textos.

No fragmento do texto “Escriturei-me; deram-me um papel que... mas para que o estou a fatigar com isso? Deixe-me ficar com as minhas amofinações” (l. 28-30), as reticências são usadas para demarcar a

- (A) interrupção de uma ideia.
- (B) insinuação de uma ameaça.
- (C) hesitação comum na oralidade.
- (D) continuidade de uma ação ou fato.
- (E) omissão proposital de algo que se devia dizer.

7

O fragmento no qual a regência do verbo em destaque é a mesma do verbo **referir** no trecho “que não referisse a ninguém o que se passara entre nós” (l. 40-41) é

- (A) “Como **adorasse** a mulher” (l. 2)
- (B) “Virgília **era** a perfeição mesma” (l. 3-4)
- (C) “Um dia **confessou**-me que trazia uma triste carcoma na existência” (l. 7-8)
- (D) “Mas para que o estou a **fatigar** com isto?” (l. 28-29)
- (E) “**Entraram** dois deputados e um chefe político da paróquia” (l. 42-43)

8

O pronome oblíquo átono está empregado de acordo com o que prevê a variedade formal da norma-padrão da língua em:

- (A) Poucos dar-lhe-iam a atenção merecida.
- (B) Lobo Neves nunca se afastara da vida pública.
- (C) Diria-lhe para evitar a carreira política se perguntasse.
- (D) Ele tinha um problema que mantinha-o preocupado todo o tempo.
- (E) Se atormentou com aquela crise de melancolia que parecia não ter fim.

9

Em português, o acento grave indica a contração de dois “a” em um só, em um processo chamado crase, e está corretamente empregado em:

- (A) Verei a política de outra forma à partir daquela conversa.
- (B) Daqui à duas horas Lobo Neves receberá os amigos com alegria.
- (C) Assistimos à apresentações inflamadas de alguns deputados e senadores.
- (D) Em referência àqueles pensamentos, Lobo Neves calou-os rapidamente.
- (E) A política, à qual não quero mais em minha vida, causou-me muitos problemas.

10

O período que atende plenamente às exigências da concordância verbal na norma-padrão da língua portuguesa é:

- (A) Mais de um mandato foram exercidos por Lobo Neves.
- (B) Fazem quinze anos que ele conseguiu entrar para a vida pública.
- (C) Necessita-se de políticos mais compromissados com a população.
- (D) Com certeza, haviam mais de trinta deputados no plenário naquele dia.
- (E) Reeleger-se-á, somente, os políticos com um histórico de trabalho honesto.

RASCUNHO

Continua 

LÍNGUA INGLESA

The key energy questions for 2018

*The renewables industry has had a great year.
How fast can it grow now?*

What are the issues that will shape the global energy market in 2018? What will be the energy mix, trade patterns and price trends? Every country is different and local factors, including politics, are important. But at the global level there are four key questions, and each of which answers is highly uncertain.

The first question is whether Saudi Arabia is stable. The kingdom's oil exports now mostly go to Asia but the volumes involved mean that any volatility will destabilise a market where speculation is rife.

The risk is that an open conflict, which Iran and Saudi have traditionally avoided despite all their differences, would spread and hit oil production and trade. It is worth remembering that the Gulf states account for a quarter of global production and over 40 per cent of all the oil traded globally. The threat to stability is all the greater given that Iran is likely to win any such clash and to treat the result as a licence to reassert its influence in the region.

The second question is how rapidly production of oil from shale rock will grow in the US — 2017 has seen an increase of 600,000 barrels a day to over 6m. The increase in global prices over the past six months has made output from almost all America's producing areas commercially viable and drilling activity is rising. A comparable increase in 2018 would offset most of the current OPEC production cuts and either force another quota reduction or push prices down.

The third question concerns China. For the last three years the country has managed to deliver economic growth with only minimal increases in energy consumption. Growth was probably lower than the claimed numbers — the Chinese do not like to admit that they, too, are subject to economic cycles and recessions — but even so the achievement is considerable. The question is whether the trend can be continued. If it can, the result will limit global demand growth for oil, gas and coal.

China, which accounts for a quarter of the world's daily energy use, is the swing consumer. If energy efficiency gains continue, CO2 emissions will remain flat or even fall. The country's economy is changing and moving away from heavy industry fuelled largely by coal to a more service-based one, with a more varied fuel mix. But the pace of that shift is uncertain and some recent data suggests that as economic growth has picked up, so has consumption of oil and coal. Beijing has high ambitions for a much cleaner energy economy, driven not least by the levels of air

pollution in many of the major cities; 2018 will show how much progress they are making.

The fourth question is, if anything, the most important. How fast can renewables grow? The last few years have seen dramatic reductions in costs and strong increase in supply. The industry has had a great year, with bids from offshore wind for capacity auctions in the UK and elsewhere at record low levels.

Wind is approaching grid parity — the moment when it can compete without subsidies. Solar is also thriving: according to the International Energy Agency, costs have fallen by 70 per cent since 2010 not least because of advances in China, which now accounts for 60 per cent of total solar cell manufacturing capacity. The question is how rapidly all those gains can be translated into electric supply.

Renewables, including hydro, accounted for just 5 per cent of global daily energy supply according to the IEA's latest data. That is increasing — solar photovoltaic capacity grew by 50 per cent in 2016 — but to make a real difference the industry needs a period of expansion comparable in scale to the growth of personal computing and mobile phones in the 1990s and 2000s.

The problem is that the industry remains fragmented. Most renewable companies are small and local, and in many cases undercapitalised; some are built to collect subsidies. A radical change will be necessary to make the industry global and capable of competing on the scale necessary to displace coal and natural gas. The coming year will show us whether it is ready for that challenge.

In many ways, the energy business is at a moment of change and transition. Every reader will have their own view on each of the four questions. To me, the prospect is of supply continuing to outpace demand. If that is right, the surge in oil prices over the past two months is a temporary and unsustainable phenomenon. It would take another Middle East war to change the equation. Unfortunately, that is all too possible.

Available at: <<https://www.ft.com/content/c9bdc750-ec85-11e7-8713-513b1d7ca85a>>. Retrieved on: Feb 18, 2018. Adapted.

11

The main purpose of the text is to

- (A) explain the reasons for the sudden increase in the price of oil in 2018.
- (B) speculate on matters that may affect the global energy market in 2018.
- (C) provide precise answers to the most relevant questions on global energy.
- (D) forecast changes in trade and energy production in Asia and the Middle East.
- (E) measure the devastating impact of renewable industry on coal and natural gas.

12

Saudi Arabia and Iran are mentioned in paragraphs 2 and 3 (lines 8-20) because they

- (A) are latent enemies about to engage in violent strife.
- (B) produce more than 40 per cent of the world's crude oil.
- (C) should spread their influence over the other Gulf States.
- (D) can be considered the most stable countries in the Middle East.
- (E) might affect oil production and trade if they engage in an open conflict.

13

In the fragment "The threat to stability is all the greater given that Iran is likely to win any such clash and to treat the result as a licence to reassert its influence in the region" (lines 17-20), **given that** can be replaced, without change in meaning, by

- (A) even so
- (B) even though
- (C) despite the fact that
- (D) because of the fact that
- (E) taking into account that

14

The production of oil from shale rock in the US is mentioned in paragraph 4 (lines 21-29) because in 2018 it

- (A) can rapidly achieve the record level of 6 million barrels a day.
- (B) will certainly reach higher levels than those announced in 2017.
- (C) will make output from America's producing areas commercially viable in 2018.
- (D) might compensate for present OPEC production cuts and cause a decrease in oil prices.
- (E) is going to have devastating effects on the drilling activity in the country in the near future.

15

The phrase **that shift** (line 46) refers to the change in China from a

- (A) heavy industry fuelled by coal to a service-based industry using a more varied mix.
- (B) large consumption of the world's fossil fuels to lower consumption levels.
- (C) limited demand for oil, gas and coal to an increasing demand.
- (D) low-fossil-fuel economy to a pollution-based economy.
- (E) fast-growing economy to a receding one.

16

In the fragments "some recent data suggests that as economic growth has picked up" (lines 47-48) and "Beijing has high ambitions for a much cleaner energy economy, driven not least by the levels of air pollution in many of the major cities" (lines 49-51), **picked up** and **driven by** mean, respectively,

- (A) declined – guided by
- (B) increased – delayed by
- (C) deteriorated – caused by
- (D) improved – motivated by
- (E) stabilized – hindered by

17

In terms of numerical reference, one concludes that

- (A) "over 40 per cent" (lines 16-17) refers to the percentage of global oil produced by Iran and Saudi.
- (B) "70 per cent" (line 62) refers to the percentage decrease in solar energy costs since 2010.
- (C) "60 per cent" (line 64) refers to the total percentage of solar cells commercialized in China.
- (D) "5 per cent" (line 68) refers to the percentage of global energy generated by hydroelectric plants.
- (E) "50 per cent" (line 70) refers to the percentage decrease in solar photovoltaic capacity in 2016.

18

Based on the meanings of the words in the text, it can be said that

- (A) "rife" (line 11) and **scarce** express similar ideas.
- (B) "claimed" (line 34) can be replaced by **hidden**.
- (C) "flat" (line 43) and **high** express similar ideas.
- (D) "thriving" (line 61) and **developing** are synonyms.
- (E) "surge" (line 87) and **increase** are antonyms.

RASCUNHO

RASCUNHO



19

Concerning the renewable energy industry, the author affirms that it

- (A) has become highly competitive without subsidies or government support.
- (B) has been growing dramatically because of the threat posed by climate change.
- (C) needs to go through a profound change to become global and more competitive.
- (D) will provide most of the global electric supply through solar, wind and hydropower.
- (E) has been expanding faster than personal computing and mobile phones in the 1990s and 2000s.

20

According to the last paragraph, the author believes that the

- (A) future of the energy business is uncertain and difficult to anticipate.
- (B) recent increase in oil prices is definitely a long-lasting phenomenon.
- (C) four questions presented in the article will be answered sooner than we imagine.
- (D) energy business is definitely facing a moment of stability, growth and prosperity.
- (E) inevitable conflict in the Middle East will solve the imbalance between energy supply and demand.

CONHECIMENTOS ESPECÍFICOS

21

O SAP-ERP é um sistema capaz de processar informações sobre as diversas áreas das empresas, utilizando os seguintes módulos padrões:

- (A) Finanças, Recursos Humanos, Cadeia de suprimentos e Planejamento de Vendas.
- (B) Finanças, Recursos Humanos e Produção de Petróleo.
- (C) Finanças, Contabilidade, Produção de Petróleo e Planejamento de Vendas .
- (D) Finanças, Contabilidade e Produção de Poços.
- (E) Finanças, Cadeia de suprimentos e Produção de Poços.

22

O SAP-ERP foi desenvolvido e aprimorado durante décadas, tendo como princípio básico as melhores práticas de processos existentes no mercado.

Essas melhores práticas têm o objetivo de propiciar às empresas

- (A) aumento da complexidade dos processos, em função dos diversos módulos, transformando-as em empresas de grande porte.
- (B) redução do número de processos e, conseqüentemente, diminuição da complexidade das rotinas diárias, gerando 30% de aumento de receita.
- (C) maximização das integrações entre as áreas/departamentos, eliminando redundâncias de processos na tentativa de reduzir os custos.
- (D) integrações entre as áreas/departamentos, mantendo as redundâncias de processos na tentativa de reduzir os custos.
- (E) eliminação de todas as áreas/departamentos, já que se trata de um único sistema integrado capaz de realizar as operações de todas as áreas.

23

No âmbito da Contabilidade de Centro de Custo (CCA), assim como em todo o R/3, existe uma diferença entre dados cadastrais (dados mestre) e dados transacionais (transation data).

São classificados como dados cadastrais:

- (A) classes de custo, centros de custo, tipos de atividades, índices estatísticos, crédito e débito
- (B) classes de custo, centros de custo, tipos de atividades, plano de contas, crédito e débito
- (C) classes de custo, centros de custo, tipos de atividades, índices estatísticos, organização empresarial e registros de totais
- (D) classes de custo, centros de custo, tipos de atividades, índices estatísticos, organização empresarial e lançamentos
- (E) classes de custo, centros de custo, tipos de atividades, índices estatísticos, organização empresarial e hierarquia standard

RASCUNHO

24

São proposições sobre o login no SAP, à **EXCEÇÃO** de

- (A) Para realizar um login é preciso, cliente, usuário, senha e idioma.
- (B) Por ser multilíngua, após o logon, o usuário pode escolher o idioma que irá operar.
- (C) A tela de login faz parte do pacote SAP GUI.
- (D) Um cliente é identificado pelos três dígitos numéricos.
- (E) Uma vez logado no sistema R/3, o sistema exibe um menu principal, onde se encontram as principais áreas do R/3 (Logistic, Accounting, Human Resources).

25

Uma grande empresa do ramo de petróleo precisa comprar equipamentos para a montagem de uma plataforma de petróleo de um conhecido fornecedor.

O cliente possui SAP-ERP e seguiu o seguinte processo:

1. O cliente emite o pedido de compra;
2. O fornecedor gera a nota fiscal;
3. O fornecedor entrega os materiais;
4. O fornecedor recebe o pagamento.

Nesse processo, avaliando **APENAS** o ERP do cliente, são utilizados, na ordem em que o processo acontece, os módulos:

- (A) Vendas(SD), Suprimentos(MM), Financeiro(FI)
- (B) Suprimentos(MM), Financeiro(FI), Suprimentos(MM), Financeiro(FI)
- (C) Suprimentos(MM), Vendas(SD), Suprimentos(MM), Financeiro(FI)
- (D) Suprimentos(MM), Suprimentos(MM), Financeiro(FI)
- (E) Financeiro(FI), Suprimentos(MM), Financeiro(FI)

26

Ao implantar o SAP-ERP, todo o controle financeiro e contábil passa a ser realizado pelos módulos FI, CO e seus submódulos.

Dadas as características funcionais desses módulos, tem-se que

- (A) numa mesma instalação do SAP, é possível controlar, separadamente, várias empresas desde que elas tenham o mesmo company code.
- (B) nas contas de demonstração de resultados, o saldo é transportado para uma conta de resultado de apuração, zerando os saldos das contas atuais, sendo que, para tanto, o sistema obriga a criação da conta de apuração de resultados antes que o check seja utilizado.
- (C) um plano de contas não pode ser atribuído a mais de uma empresa.
- (D) a variante de exercício para encerramento da contábil da empresa, padrão do SAP (Standard - K4), é o ano fiscal 12 meses + 4 períodos extraordinários.
- (E) os lançamentos diretamente nas contas de reconciliação são possíveis de serem feitos.

27

No contexto da configuração do mestre de materiais e do mestre de fornecedores, o(s)

- (A) intervalo de numeração é fixo, independentemente do tipo de material.
- (B) intervalo de numeração é determinado por meio do grupo de contas do fornecedor.
- (C) grupos de mercadorias permitem agrupar materiais ou serviços com atributos diferentes.
- (D) grupos de contas permitem agrupar fornecedores que tenham contas contábeis diferentes.
- (E) fornecedores são cadastrados por meio da transação OMSJ.

28

No módulo de localização de parametrizações J1BTAX, o

- (A) sistema não necessita de informações adicionais, bastando as contidas no código de imposto Standard FI.
- (B) sistema utiliza os códigos NCM para determinar as taxas de imposto.
- (C) CFOP é mostrado no formato xxxx/yy, que é uma concatenação do código atual xxxx com o anterior a 2003 no formato yy.
- (D) ICMS para ser configurado é preciso apenas inserir o UF destino, a alíquota e a validade do imposto.
- (E) tipo de condição é uma chave alfanumérica de, no máximo, oito caracteres.

29

Dada a amplitude dos processos de recursos humanos (HCM - Human Capital Management), o SAP-ERP o dividiu em submódulos, dentre os quais:

1. Administração de Pessoal (PA)
2. Estrutura organizacional (PD)
3. Gerenciamento de Tempo (TM)
4. Folha de Pagamento (PY)

Sobre os submódulos do HCM apresentados acima e seus infotipos, identifica-se que

- (A) o infotipo 0000 registra a contratação do empregado e, em função disso, cada matrícula terá uma única ocorrência nesse infotipo.
- (B) o infotipo 2002 de presenças registra as marcações de ponto de cada empregado.
- (C) o IT 0008 registra a remuneração base do empregado e suas alterações.
- (D) as ocorrências de férias não ficam registradas no IT2001, apenas faltas e afastamentos.
- (E) não existe infotipo específico em PA para integrar PA e PD.

30

No contexto do módulo de vendas (SD), o(a)

- (A) lançamento de saída de mercadorias é anulado se a saída de mercadorias para uma entrega for cancelada.
- (B) processo de picking abrange desde a compra do material, até a transferência de mercadorias de um depósito e disponibilização da quantidade correta em uma área de picking, onde as mercadorias serão preparadas para a expedição.
- (C) tipo de condição VPRS não pode ser utilizado como preço de custo.
- (D) Data Necessidade material é a data em que o material precisa ser comprado, para que não haja impacto no picking and packing (separação e embalagem).
- (E) Ordem de Venda pode ser criada tanto em SD quanto em MM.

31

O e-social já uma realidade no Brasil e a SAP vem fazendo atualizações constantes em sua solução.

Qual dos eventos abaixo já está totalmente coberto pela solução standard?

- (A) S-2200 Admissão de trabalhador
- (B) S-1300 Contribuição sindical patronal
- (C) S-1200 Remuneração do trabalhador
- (D) S-1010 Tabela de rubricas
- (E) S-1000 Informações do empregador/contribuinte

32

Processos de diferentes módulos do SAP-ERP podem ser integrados e devem seguir uma ordem de precedência.

Considerando-se as funcionalidades padrão do SAP, qual sequência abaixo representa um exemplo desse tipo de integração na ordem de precedência em que os eventos acontecem?

- (A) Apontamento mensal de horas empregado(HR), Apropriação de custos(CO), Resultado Financeiro(FI)
- (B) Apontamento mensal de horas empregado(HR), Pedido de compra da área de RH(MM)
- (C) Criação de Ordem de Vendas(SD), Processo admissão(HR)
- (D) Recebimento material(MM), Pedido de compra(MM), cadastro do material(MM)
- (E) Contabilização Anual(FI-CO), Avaliação de desempenho(HR)

33

As ferramentas de BI da SAP oferecem uma série de recursos para as empresas.

Sobre essas ferramentas, tem-se que

- (A) Dashboards é um software de visualização de dados que permite criar e exportar painéis interativos de planilhas do Excel, não permitindo conexão com outras fontes externas de dados.
- (B) SAP Predictive Analysis oferece uma série de algoritmos de análise preditiva que garantem a obtenção do resultado da empresa 3 meses antes do fechamento fiscal.
- (C) as ferramentas do SAP-BI permitem analisar dados usando diferentes técnicas de visualização, tais como gráficos de matriz de dispersão, coordenadas paralelas, gráficos de cluster e árvores de decisão.
- (D) os recursos de mineração de dados em memória não suportam o uso de linguagem de análise estatística.
- (E) os recursos de análise estatística permitem que se criem modelos preditivos para descobrir relacionamentos ocultos nos dados, como, por exemplo, um documento faturamento e o respectivo estorno realizado.

34

No sistema SAP-ERP existem ferramentas que permitem a criação de relatórios personalizados. Isso permite aos usuários não ficarem limitados aos relatórios já existentes de forma nativa na solução.

Qual ferramenta padrão SAP permite criar relatórios, usando-se o recurso Drill-Down?

- (A) Tableau
- (B) Clickview
- (C) Report Painter
- (D) Report Writer
- (E) Oracle Analytics

35

Uma empresa que utiliza SAP-ERP estará mais vulnerável quando

- (A) existirem Usuários com permissão SAP_ALL no ambiente produtivo monitorado via Firefighter.
- (B) existirem Usuários com perfil de desenvolvimento acessando Quality Assurance.
- (C) existirem Usuários com perfil de desenvolvimento acessando Produção para solução de problemas.
- (D) houver Usuários da equipe de Basis realizando os transportes de requests.
- (E) for realizada replicação dos perfis do ambiente Produção no Quality Assurance.

36

Um pedido de transferência de material entre centros deverá conter as seguintes características: Centro receptor, Centro fornecedor, material, tipo de Pedido e movimento.

Utilizando um processo com transações e configurações standards do SAP, para concluir um pedido de transferência pode-se usar a seguinte sequência de transações:

- (A) ME21N(Tipo=UB), VL10B, VL02N(Movimento=862), J1B3N, MB0A(Movimento=861)
- (B) ME21N(Tipo=NB), VL10B, VL02N(Movimento=862), J1B3N, MB0A(Movimento=861)
- (C) ME21N(Tipo=UB), VL10B,VL02N(Movimento=833), J1B3N, MB0A(Movimento=835)
- (D) ME21N(Tipo=UB), VL02N(Movimento=862), MB0A(Movimento=861)
- (E) ME21N(Tipo=UB), VL02N(Movimento=833), MB0A(Movimento=835)

37

A Figura 1 exibe um documento com 3 itens, que foi gerado na FB70.

Modificar documento: Visão de entrada

Moeda de exibição

Visão de entrada

Nº documento: 1800000002 Empresa: 9022 Exercício: 2018

Data documento: 03.01.2018 Data lançamento: 03.01.2018 Período: 1

Referência: Nº Interempr.: Existem textos: Grp. ledgers:

Moeda: BRL

E.	Nº contrato	Item	CL	Razão	Conta	Denominação	Montante	Moeda
0022		1	50	3106010001	3106010001	Rec. Locação Imóvel	1.000,00	BRL
		2	01	1105010001	67	Empresa Brasileira de T...	300,00	BRL
		3	01	1105010001	67	Empresa Brasileira de T...	400,00	BRL
		4	01	1105010001	67	Empresa Brasileira de T...	300,00	BRL

Figura 1

A Figura 2 exibe um cenário relativo à transação FBZP.

Exibir visão "Empresa pagadora" : detalhe

Empres. pagadora: 9022 Ltda Empresas

Controle

Montante mínimo p/entrada de pgtos: 0,01 BRL

Montante mínimo p/ saída de pgtos: 0,01 BRL

Sem diferença de câmbio

Nemh. difs. câmbio p/ pgtos parciais

Pagamento separado por refer.

Pagamentos L/C

Dados da L/C

Citação de L/C

Uma L/C por fatura

Uma L/C por dia de vencimento

Uma L/C por intervalo de vencimento

Vencimento de letras de câmbio/solicitação de letras p/entrada de pagamto.

Último vencimento a vencer em: 08 Dias

Letra à vista com vencimento até: 10 Dias

Vencimento de letras para pagamentos a efetuar

Primeiro vencimento a vencer em: 10 Dias

Último vencimento a vencer em: 170 Dias

Formulários

Dados remetente

120 BRSP001 INS

Figura 2

Sabendo-se que a execução da transação F110 ocorreu em 20/11/2017, e que, após a primeira parcela, os ciclos de pagamento são de 30 dias corridos, quantas LC's (Letra de Câmbio), com seus respectivos vencimentos, serão geradas?

- (A) Uma, com vencimento em 23/04/2018
- (B) Duas, com vencimentos em 18/02/2018 e 09/05/2018
- (C) Duas, com vencimentos em 13/01/2018 e 12/02/2018
- (D) Três, com vencimentos em 13/01/2018, 12/02/2018 e 03/03/2018
- (E) Três, com vencimentos em 23/04/2018, 23/05/2018 e 22/06/2018

38

O modelo em cascata ou linear é um modelo de processo de software que, a princípio, só deve ser usado se o(s)

- (A) feedback do usuário é necessário ao longo do desenvolvimento.
- (B) requisitos devem mudar ao longo do projeto.
- (C) requisitos são bem conhecidos.
- (D) riscos de negócio não são conhecidos.
- (E) usuários não sabem bem o que desejam.

39

Que tipo de processo de desenvolvimento de software visa a, inicialmente, prover todas as funcionalidades do sistema com uma fidelidade baixa e, por meio de ciclos, ir aumentando cada vez mais a fidelidade até que todas as funcionalidades estejam suportadas com a fidelidade máxima?

- (A) Preditivo
- (B) Linear
- (C) Iterativo
- (D) Incremental
- (E) Ágil

40

Entre os processos de desenvolvimento de software ágeis mais usados no Brasil está o SCRUM.

Quais são os pilares do SCRUM que apoiam a implementação de controle de processo empírico?

- (A) Comprometimento, coragem, foco e respeito
- (B) Comprometimento, transparência e adaptação
- (C) Coragem, inspeção e adaptação
- (D) Transparência, adaptação, foco e respeito
- (E) Transparência, inspeção e adaptação

41

Há autores que classificam os requisitos não funcionais de um sistema de informação em requisitos de produto, requisitos organizacionais e requisitos externos. Cada uma dessas categorias também sofre subdivisões.

Considerando essa informação e o desenvolvimento de um sistema acadêmico, são pares que estabelecem a correspondência (categoria de requisito; exemplo), **EXCETO**

- (A) (eficiência; os relatórios de notas devem ser impressos em menos de cinco segundos).
- (B) (segurança; o sistema deve prover recursos para registro de ponto do professor por reconhecimento de impressão digital).
- (C) (ética; cada trabalho proposto possuirá um único prazo para todos os alunos do curso).
- (D) (usabilidade; o professor lança as faltas dos alunos das turmas nas quais leciona).
- (E) (ambiental; os servidores devem trabalhar entre 40% e 55% de umidade relativa do ar e 5° a 15° de temperatura).

42

O Processo Unificado, originalmente proposto pela Rational, é um processo moderno baseado no uso de UML. Nesse processo, existem quatro fases, sendo que uma delas é conhecida como Elaboração.

Um dos objetivos previstos nessa fase é

- (A) avaliar a contribuição do sistema ao negócio.
- (B) desenvolver um entendimento do domínio do problema.
- (C) estabelecer um caso de negócio para o sistema.
- (D) identificar todas as entidades externas que irão interagir com o sistema.
- (E) realizar o projeto físico do sistema.

43

O processo espiral de desenvolvimento de software possui, em cada ciclo, a construção de um protótipo.

Que fase é realizada, em todos os ciclos, imediatamente antes da construção do protótipo?

- (A) Análise de Riscos
- (B) Conceito de Operação
- (C) Design do Produto
- (D) Plano de Desenvolvimento
- (E) Validação de Requisitos

44

A técnica de etnografia para o levantamento de requisitos implica a

- (A) imersão do analista no ambiente de trabalho onde o sistema vai ser usado.
- (B) imersão do usuário no ambiente de desenvolvimento.
- (C) realização de reuniões de levantamento de requisitos com grupos de usuários de um mesmo tipo.
- (D) realização de reuniões de levantamento de requisitos com grupos de usuários de tipos diferentes.
- (E) realização de reuniões de levantamento no ambiente de trabalho do usuário.

45

Ao realizar uma especificação de requisitos, um analista resolveu utilizar a técnicas QFD.

Nessa técnica, os requisitos esperados têm como característica ser:

- (A) explícitos e causar insatisfação significativa se não implementados.
- (B) implícitos e causar insatisfação significativa se não implementados.
- (C) explícitos e causar satisfação se implementados.
- (D) implícitos e causar satisfação se implementados.
- (E) desconhecidos e causar satisfação significativa se implementados.

46

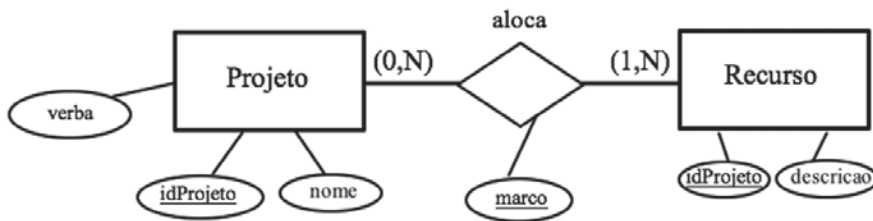
Os requisitos não funcionais são requisitos que não estão diretamente relacionados com o que o sistema é capaz de fazer para atender aos seus usuários. Eles podem estar relacionados a algumas características, propriedades ou restrições como confiabilidade, ambiente de operação, aspectos legais e outros. Alguns autores os classificam em requisitos de produto, organizacionais e externos.

Os requisitos de produto ainda são classificados como de usabilidade, confiança, proteção e

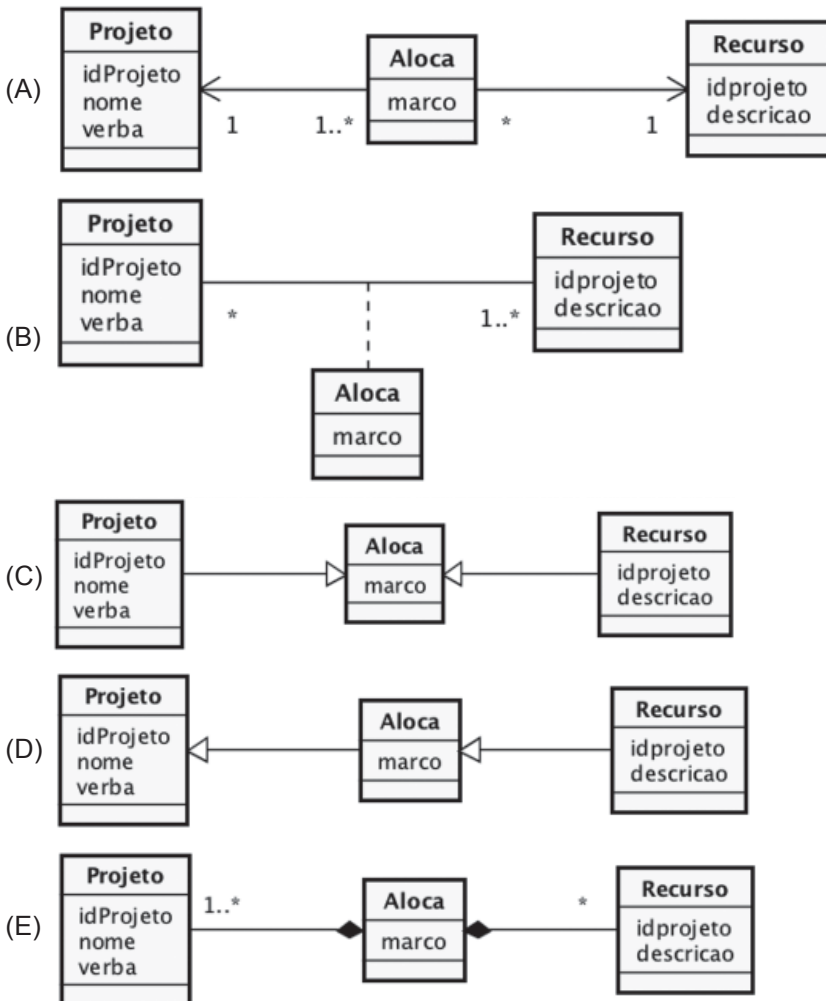
- (A) ambientais
- (B) operacionais
- (C) segurança
- (D) éticos
- (E) eficiência

47

O modelo entidade-relacionamento abaixo, segundo a notação proposta por Peter Chen, representa a alocação entre projetos e recursos de uma organização.



Equivale ao modelo anterior, representado segundo o modelo de classes da UML, o expresso em



48

O processo unificado consiste em um conjunto de diretrizes que visam a aumentar as chances de um bem sucedido projeto de desenvolvimento de software.

Uma de suas características é

- (A) apresentar-se como uma alternativa aos métodos ágeis, tais como Scrum e Feature-Driven development.
- (B) combinar boas práticas de desenvolvimento de software, como ciclo de vida em cascata evolutivo e documentação de processo coesa e precisa.
- (C) gerar como produto de cada etapa de tempo definido e curto um sistema parcial, testável e integrável.
- (D) partir de um conjunto perene de requisitos previamente aferidos, cujas partes serão implementadas por etapas.
- (E) produzir, ao final de cada etapa de desenvolvimento, um protótipo do sistema, com vistas à validação de um subconjunto de requisitos.

49

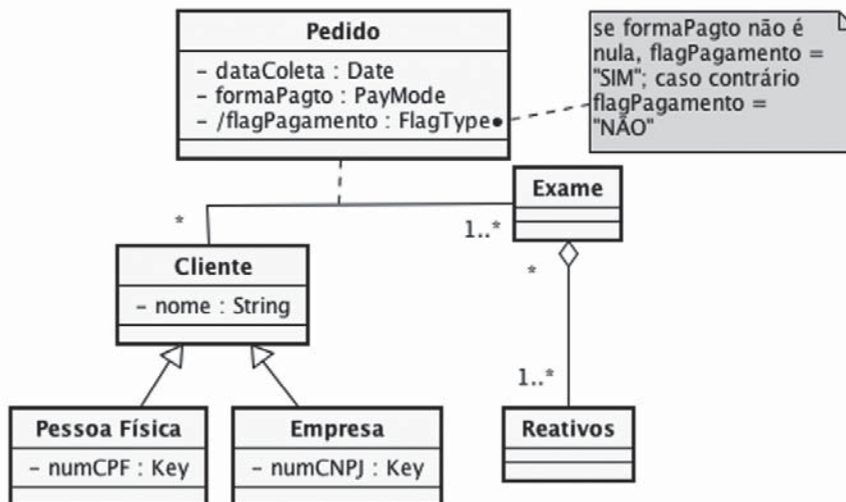
A etapa do projeto unificado e a sua correspondente característica são, respectivamente:

- (A) Concepção – levantamento de requisitos sistêmicos primários do ciclo
- (B) Construção – implementação dos elementos de maior risco e criticidade
- (C) Elaboração – mitigação dos problemas de alto risco do projeto
- (D) Incremento – diferenciação entre as entregas de duas etapas subsequentes
- (E) Transição – geração de um subconjunto executável do produto final

50

Um laboratório de análises clínicas contratou uma empresa de desenvolvimento de software para informatizar o controle dos exames que seus pacientes realizam. No início do projeto, decidiu-se que a linguagem de modelagem a ser utilizada seria a UML.

Após uma primeira rodada de levantamento de requisitos, o analista de dados apresentou para validação o diagrama de classes a seguir.



Infere-se, pela leitura desse modelo, que

- (A) cada objeto da classe Reativos só pode ser instanciado a partir de algum método da classe Exame.
- (B) o pacote associado à classe Pedido especifica a implementação de um método de controle do construtor da classe Pedido.
- (C) os objetos da classe Empresa possuem dois atributos: o seu nome e o número de seu CNPJ.
- (D) um cliente realiza nenhum ou vários pedidos envolvendo vários exames, cada qual composto por um ou mais reativos.
- (E) um mesmo cliente pode realizar um mesmo exame mais de uma vez, com a diferenciação dos pedidos realizada pela data da coleta.

51

O diagrama de casos de uso é uma ferramenta, com perspectiva gráfica da UML, o qual desempenha um papel importante, no que tange à modelagem da iteração, entre um sistema e o meio ambiente, podendo representar um ou mais dos requisitos desse sistema.

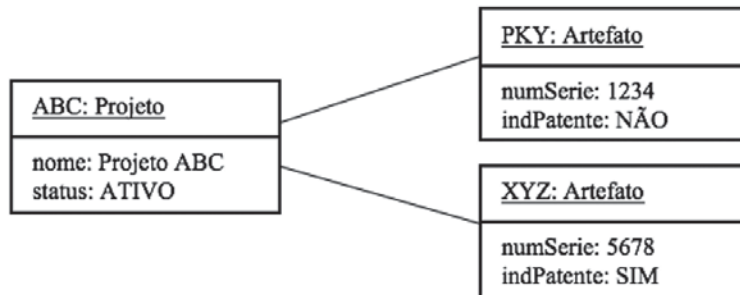
Um de seus componentes é o

- (A) ator, que representa um objeto de negócio interno ao sistema, e que descreve seus aspectos estruturais e estáticos.
- (B) relacionamento de comunicação, que indica como um ator troca informações com outro ator ou com um caso de uso.
- (C) relacionamento de extensão, que indica o comportamento opcional entre dois atores com iterações similares com o sistema.
- (D) relacionamento de generalização, que permite que um caso de uso herde características de um ator ou de outro caso de uso.
- (E) relacionamento de inclusão, quando um caso de uso necessita, para sua execução, de uma sequência de operações de outro caso de uso.

52

Um sistema deve controlar projetos de software, os quais podem ou não gerar artefatos. Para cada projeto, é necessário conhecer seu nome e status (ATIVO ou INATIVO). Deve-se saber, para cada artefato gerado pelo projeto, qual o seu número de série, além de um indicador de patente obtida (SIM ou NÃO).

Na documentação desse projeto, foi apresentado o seguinte diagrama UML:



Qual o tipo de diagrama apresentado?

- (A) Classes
- (B) Interações
- (C) Pacotes
- (D) Objetos
- (E) Máquinas de Estados

RASCUNHO



53

Em sistemas de informação, a diferenciação fundamental entre dado e informação é que um dado

- (A) apresenta semântica independente da tecnologia que for utilizada, enquanto a informação unifica as opções computacionais adotadas.
- (B) representa um sinal de controle a um ponto emissor, enquanto a informação retorna uma resposta (acknowledgment) do receptor.
- (C) possui uma semântica implícita, descontextualizada, que passa a apresentar sentido quando transformada em informação.
- (D) permite a execução do processamento do sistema, cuja finalidade específica é parametrizar a produção de informação.
- (E) significa o elemento básico definido pelo padrão ISIG – Information System International Group para sistemas de controle gerenciais.

54

O mundo experimenta há vinte anos uma nova forma de realização de atividades comerciais, por conta do surgimento da internet e das tecnologias a ela envolvidas. Nesse contexto, os sistemas de negócios eletrônicos, ou e-business, revolucionaram as barreiras físicas naturais até então existentes, mudando a forma pela qual as organizações devem pensar seus negócios, e como os sistemas de informação devem apoiá-los. Nesse cenário, é possível classificar os sistemas de e-business em função do seu grau de digitalização.

Assim, em uma empresa

- (A) brick-and-mortar, o processo é digital, mas o produto e a entrega são físicas.
- (B) click-and-brick, o processo, o produto e a entrega são digitais.
- (C) click-and-mortar, o processo, o produto e a entrega são físicas.
- (D) click-and-play, o processo, o produto e a entrega são digitais.
- (E) pure-play, o processo, o produto e a entrega são digitais.

55

No contexto de sistemas de informações, a capacitação em sistemas de informação

- (A) direciona a aquisição ou desenvolvimento de softwares digitais.
- (B) inclui uma abordagem comportamental e técnica do seu estudo.
- (C) investe no treinamento dos colaboradores nos sistemas organizacionais.
- (D) mapeia processos de negócios organizacionais candidatos à informatização.
- (E) prioriza o conhecimento da tecnologia da informação.

56

O site de busca lançado pela empresa Google implementa o algoritmo de classificação de páginas chamado PageRank. Isso fez dessa empresa a líder mundial do ramo. Até então, alguns sites que prestavam serviços similares, tais como Yahoo! e Altavista, disputavam a preferência do público na internet. O impacto dos resultados foi tão expressivo que sites médios foram absorvidos por outras empresas ou simplesmente foram descontinuados. Como é denominada uma tecnologia que causa tamanho impacto a ponto de mudar o paradigma de tratamento de um problema ou de descontinuar uma linha de produtos, ou mesmo tornar-se a opção padrão dos clientes de um determinado ramo?

- (A) Aprendizado computacional
- (B) Blindagem tecnológica
- (C) Paradigmas reconstrutivos
- (D) Revolução neuro-fuzzy
- (E) Tecnologias disruptivas

57

No processo de extração, transformação e carga (ETL), uma característica da data staging área é a de

- (A) aderir ao barramento de serviços da organização, de forma fisicamente descentralizada.
- (B) apresentar serviços de consulta e apresentação para usuários finais dos servidores OLTP.
- (C) armazenar os dados selecionados provenientes das diversas fontes para serem usados pelo processo.
- (D) criar uma estrutura normalizada em enterprise data warehouses para suportar aplicações OLAP.
- (E) suportar o processo de engenharia reversa interpretável pelo administrador de banco de dados.

58

A tomada de decisão nas organizações pode ser suportada por um conjunto de ferramentas computacionais que refinarão as análises e darão mais segurança aos seus clientes gestores. Uma dessas ferramentas é o uso de bases de dados dimensionais, os armazéns de dados, ou data warehouses.

Uma das características inerentes a esse repositório de dados é verificada por

- (A) diferenciar-se na estrutura de construção dos data marts, esses últimos construídos durante o processo de data mining.
- (B) permitir operações de manutenção similares às bases transacionais, com operações de alteração e remoção de registros específicos.
- (C) possibilitar a sua construção a partir de fontes de dados tanto internas quanto externas à organização.
- (D) possuir características atemporais, pelo caráter consolidador de suas estruturas de dados.
- (E) ser direcionada a aplicações, com foco nos processos de negócio organizacionais.

59

Na construção de data warehouses é possível – e por vezes recomendado – que a equipe projetista considere a utilização de diversas fontes de dados. Com isso, espera-se melhorar a qualidade das análises a serem realizadas, a partir desse data warehouse.

Qual tarefa a seguir listada **NÃO** corresponde a uma ação de preparação de dados nessa etapa?

- (A) Avaliação estocástica dos metadados
- (B) Discretização de atributos numéricos
- (C) Imputação de valores ausentes
- (D) Seleção de atributos relevantes
- (E) Verificação de cálculos inválidos

60

Em agrupamento de dados, o algoritmo k-means é aplicado por várias aplicações que demandam a criação de clusters. Sua abordagem heurística, progressivamente refina a qualidade dos grupos formados, buscando a estabilidade em um ótimo local.

Uma das características desse algoritmo é a de

- (A) apresentar complexidade de $O(nk^t)$, onde n é o número total de objetos, k , o total de clusters, e t , o número de interações.
- (B) apresentar sua similaridade intragrupo maximizada e intergrupos minimizada pela sua função-objetivo.
- (C) ser especialmente adequada à existência de outliers, sobretudo quando utilizada a distância euclidiana como critério de cálculo de similaridade.
- (D) ser um algoritmo hierárquico, o qual cria uma decomposição do conjunto de dados, a partir de um critério definido.
- (E) ter a capacidade de autodeterminar o valor de k , a partir da amostra inicial de dados prévios do algoritmo Apriori.

61

Classificação é uma importante tarefa utilizada na etapa de mineração de dados, que tem como uma de suas características básicas

- (A) construir seus modelos de enquadramento, a partir de um conjunto de dados contínuos.
- (B) poder ser implementada por algoritmos estáveis e de significativa eficácia, tais como C4.5, classificadores bayesianos ou K-Prototypes.
- (C) ser um método de aprendizado de máquina não supervisionado, observando o teorema NFL – No Free Lunch.
- (D) ter a sua eficácia avaliada por uma métrica denominada suporte, que indica quantas vezes um item de dado foi corretamente classificado.
- (E) ter como seu primeiro processo o aprendizado de uma função de mapeamento $y = f(X)$, que associa uma ocorrência de dados X em uma classe y .

62

Na etapa de preparação de dados a serem submetidos ao processo de data mining, uma importante tarefa consiste no processo de normalização dos dados numéricos. Com isso, leva-se o conjunto de dados a uma mesma escala, evitando distorções na execução dos algoritmos de aprendizado de máquina utilizados na descoberta de conhecimento de dados e, com isso, afetando a análise dos resultados.

Seja então um atributo numérico A com n valores observados $\{v_1, v_2, \dots, v_n\}$, média \bar{A} e desvio-padrão σ_A .

Nesse contexto, a técnica de normalização de dados que

gera $v'_i = \frac{v_i - \bar{A}}{\sigma_A}$, dado um valor $v_i \in A$, é a

- (A) binning
- (B) escala decimal
- (C) Min-max
- (D) penalização hiperbólica
- (E) z-score

63

Os metadados têm fundamental importância na estrutura de data warehouses por propiciarem um uso mais eficiente daquele repositório de dados, já que

- (A) alteram as tabelas de referência, provenientes do processo de extração de dados.
- (B) balizam a política de recuperação lógica e física a ser adotada pelo administrador de dados.
- (C) permitem que o usuário direcione a análise, pelo conhecimento da estrutura dos dados.
- (D) propiciam a independência de dados, especificada pela arquitetura ANSI/SPARC.
- (E) viabilizam a segurança discricionária de acesso às tabelas de dimensões do repositório.

64

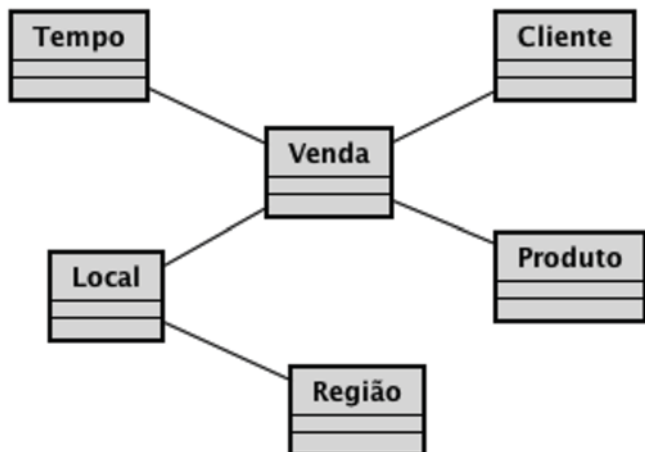
Um gestor acessa o servidor OLAP de sua organização, com o objetivo de analisar os resultados anuais de seu desempenho. Após realizar uma consulta, ele pôde observar, a cada ano, o rendimento médio de suas unidades de produção por região brasileira e por produto produzido. Todavia, julgou, em um determinado momento, que sua decisão precisava de um novo enfoque e mudou a estrutura da análise, observando o mesmo rendimento médio anual por produto e por estado da federação.

Quais as duas operações OLAP ele realizou?

- (A) drill across e dicing
- (B) pivoting e drill down
- (C) roll down e drill through
- (D) roll up e slicing
- (E) slicing e dicing

65

Seja o modelo dimensional de dados a seguir representado, onde a tabela "Venda" é a tabela de fatos, e as demais tabelas representam dimensões. Nesse esquema, os atributos das tabelas foram omitidos.



Nesse caso, qual o modelo multidimensional adotado?

- (A) Estrela, com a aplicação da 3ª forma normal em tabelas de dimensão de primeiro nível, eleitas por um critério de desempenho.
- (B) Estrela, com uma tabela de fatos central e tabelas de relacionamento ligadas a ela, mesmo que indiretamente.
- (C) Estrela, pela conjugação da dimensão "Tempo" com as demais dimensões, que a princípio deveriam ser modeladas em separado.
- (D) Floco de neve, especializando tabelas de dimensão por decomposição hierárquica.
- (E) Floco de neve, otimizando o desempenho do acesso aos dados pela decomposição de dimensões indexadas.

66

O framework da metodologia de desenvolvimento SCRUM funciona apoiado em seis princípios igualmente importantes. Dois deles são Controle de Processos Empíricos e Auto-organização.

Os outros quatro princípios são:

- (A) Colaboração, Priorização Baseada em Valor, Time-boxing e Desenvolvimento Iterativo
- (B) Colaboração, Priorização Baseada em Recursos, Time-flowing e Desenvolvimento Contínuo
- (C) Colaboração, Priorização Baseada em Recursos, Time-boxing e Desenvolvimento Escalar
- (D) Processos, Priorização Baseada em Valor, Time-boxing e Desenvolvimento Linear
- (E) Processos, Priorização Baseada em Recursos, Time-flowing e Desenvolvimento Progressivo

67

As técnicas de tomada de decisões em grupo são processos de avaliação de múltiplas alternativas, em que um resultado com ações futuras é esperado. Existem vários métodos para se chegar a uma decisão em grupo.

O PMBOK 5ª ed aponta quatro diferentes modos de como a decisão pode ser alcançada, a saber:

- (A) unanimidade, maioria, maioria absoluta, ditadura
- (B) unanimidade, maioria, pluralidade, ditadura
- (C) acordo, maioria simples, pluralidade, ditadura
- (D) acordo, maioria simples, pluralidade, imposição
- (E) acordo, maioria, maioria absoluta, imposição

68

Para o adequado desempenho da metodologia BSC, é necessário que todos, em todos os níveis hierárquicos, compreendam a estratégia da empresa.

Assim, o desenvolvimento do BSC deve

- (A) ser precedido de uma ampla discussão das estratégias com os colaboradores.
- (B) ser resultado de um consenso de todos os envolvidos.
- (C) ser decidido pelo presidente e comunicado a cada nível.
- (D) começar pela equipe executiva.
- (E) começar pela base e se consolidar até a diretoria.

69

A metodologia de desenvolvimento SCRUM é caracterizada por ser ágil e rápida nas entregas.

Um dos elementos-chave do processo SCRUM é o Sprint, que é uma fase que acontece

- (A) no fim do projeto, onde todos se esforçam para compensar os atrasos e cumprir o prazo.
- (B) no início do projeto, onde se procura entregar logo um grande volume de itens do projeto para não arriscar atrasos.
- (C) sempre que necessário para compensar um atraso.
- (D) recorrentemente, ocorrendo de forma cíclica, várias vezes, até que se atinja o escopo do projeto.
- (E) eventualmente, se necessário, caso ocorram eventos adversos não previstos que atrasem o projeto.

RASCUNHO

70

Um gerente de projetos está trabalhando no cronograma de suas atividades e montou a Tabela que se segue. As atividades iniciam às 8h e encerram às 17h do mesmo dia.

ATIVIDADES	PREDECESSORAS	DURAÇÃO (DIAS)
INÍCIO	-	0
P	INÍCIO	3
Q	P	3
R	Q	6
S	Q	4
T	R	3
U	S	3
FIM	T, U	

Depois de 5 dias de iniciada a obra, o gerente percebeu alguns enganos e, em tempo hábil, suspendeu a atividade U, substituindo-a pela atividade V, com duração de cinco dias, tendo a atividade R como predecessora.

Qual é o caminho crítico dessa nova configuração?

- (A) P - Q - R - T
- (B) P - Q - R - V
- (C) P - Q - S - V
- (D) P - Q - S - T
- (E) P - Q - R - S - V

RASCUNHO

RASCUNHO