



## LÍNGUA PORTUGUESA

### Até onde vai a culpa deles?

Bêbados guiam mal – sempre pior do que os sóbrios e quase sempre perigosamente, o que significa que eles põem a própria vida e a dos outros em risco. Sendo assim, uma pessoa embriagada que decide se sentar ao volante, e com isso causa a morte de alguém, cometeu um homicídio culposo (em que não havia intenção de matar) ou doloso (intencional)?

No Brasil, polícia e Justiça quase sempre concordaram com a primeira alternativa: o motorista que, alcoolizado, mata alguém deve ser acusado de homicídio não deliberado.

A partir de 2008, no entanto, com a promulgação da Lei Seca, alguns delegados passaram a indiciar motoristas bêbados que mataram ao volante por homicídio doloso. Para tomarem essa decisão, os policiais têm se baseado no argumento de que quem bebe e dirige está assumindo o risco de ceifar vidas – a palavra dolo significa “ato livre e consciente”.

A pena de prisão no caso de homicídio deliberado é maior do que na modalidade não intencional. Ao enquadrarem na primeira categoria os motoristas embriagados que causaram mortes, os policiais acreditam estar contribuindo para coibir esse tipo de crime.

A Justiça, porém, tem considerado essa postura uma extrapolação da lei. Para a maioria dos magistrados, é um erro punir o causador de um acidente fatal com o mesmo rigor com que se pune um assassino.

Em setembro, uma turma de ministros do Supremo Tribunal Federal pôs o que parece ser um ponto final no debate. Decidiu que matar ao volante, mesmo sob efeito de álcool, caracteriza um homicídio não intencional. Para a procuradora de Justiça Luiza Nagib Eluf, da comissão de especialistas que estuda a reforma do Código Penal, “foi uma decisão sensata”.

Fonte: Revista Veja, Política & Cia, edição 2241, de 02/11/2011, pg 81.

### QUESTÃO 01

A partir da leitura do texto acima, julgue os itens a seguir:

- I – Bêbados sempre guiam perigosamente.
- II – Justiça e polícia quase sempre concordam que o motorista alcoolizado quando mata alguém comete homicídio doloso.
- III – Para a maioria dos magistrados, enquadrar o motorista alcoolizado causador de acidente fatal na modalidade de homicídio intencional é extrapolar a lei.
- IV – Para a promotora Luiza Nagib Eluf é sensato o não enquadramento do motorista alcoolizado causador de acidente fatal como homicida intencional.

Desta forma, podemos afirmar que:

- a) Todas as opções estão corretas.
- b) Apenas as opções I e III estão corretas.
- c) Apenas as opções II e IV estão corretas.
- d) Apenas as opções III e IV estão corretas.
- e) Todas as opções estão incorretas.

### QUESTÃO 02

Segundo a leitura do texto, podemos afirmar que a partir do julgamento que ocorreu em setembro, por uma turma de ministros do Supremo Tribunal Federal:

- a) Está encerrada qualquer possibilidade de discussão judicial acerca do enquadramento ou não do motorista embriagado responsável por acidente fatal na categoria de homicídio doloso, já que foi colocado um ponto final na questão.
- b) O debate acerca do enquadramento ou não do motorista embriagado responsável por acidente fatal na categoria de homicídio doloso parece ter sido encerrado.
- c) A turma decidiu que matar ao volante, mesmo sob efeito de álcool, caracteriza homicídio doloso.
- d) A procuradora de Justiça Luiza Nagib Eluf concordou com a turma de ministros do Supremo Tribunal Federal ao entender que matar ao volante, mesmo sob efeito do álcool, caracteriza homicídio doloso.
- e) O entendimento desta turma é que matar ao volante, somente sob efeito de álcool, caracteriza homicídio não intencional.

**QUESTÃO 03**

Qual das alternativas abaixo pode ser considerada correta segundo a leitura do texto acima?

- No Brasil, polícia e Justiça nunca discordaram que o motorista alcoolizado que mata alguém deve ser acusado de homicídio não deliberado.
- Com a promulgação da Lei Seca, os delegados passaram a indiciar motoristas bêbados que mataram ao volante por homicídio doloso.
- A pena de prisão de homicídio doloso é maior do que na modalidade culposa.
- Ao enquadrarem na modalidade não intencional os motoristas embriagados que causaram mortes, os policiais acreditam estar contribuindo para impedir a existência de crimes dolosos.
- Os policiais têm se baseado no argumento de que quem bebe e dirige age culposamente.

**QUESTÃO 04**

A palavra “ceifar” na frase “*quem bebe e dirige está assumindo o risco de ceifar vidas*”, tem o mesmo significado na seguinte frase:

- A guerra costuma ceifar milhões de jovens.
- Vários trabalhadores foram chamados para ceifar as espigas de milho.
- Os combatentes vieram ceifar os lauréis da glória.
- O conselho era: nunca deixe ceifar seus sonhos.
- Empresas virtuais acabaram por ceifar o quadro de funcionários.

**QUESTÃO 05**

Dentre as alternativas abaixo, qual dupla de palavras não seguem a mesma regra de acentuação gráfica?

- polícia e sóbrios
- própria e homicídio
- porém e alguém
- bêbado e álcool
- sóbrios e própria

**QUESTÃO 06**

Quantos acentos de crase devem ser usados na frase: “*A noite, fui a pizzaria e pedi a garçonete uma lasanha a brasileira*”?

- um
- dois
- três
- quatro
- nenhum

**QUESTÃO 07**

Assinale a única frase que está correta em relação à regência verbal:

- Eu lhe admiro, meu amigo.
- Izabel foi na cidade de São Paulo.
- O comercial não agradou o ator.
- Custei a entender o que foi dito.
- Aonde iremos amanhã?

**QUESTÃO 08**

Nas alternativas abaixo, apenas uma delas traz uma palavra cuja acentuação deve ser retirada, de acordo com as Novas Regras de Ortografia. Assinale-a:

- Colméia
- Própria
- País
- Renovável
- Sintática

**QUESTÃO 09**

Patrícia é a mais inteligente da escola. O adjetivo está no grau:

- Normal
- Superlativo relativo de superioridade
- Comparativo de superioridade
- Superlativo absoluto sintético
- Superlativo absoluto analítico

**QUESTÃO 10**

A transformação passiva da frase: “A ciência te inspirou essa atitude.” apresentará o seguinte resultado:

- a) Tu te inspiraste na ciência para essa atitude.
- b) Tua ciência foi inspirada nessa atitude.
- c) Essa atitude inspirou-se na tua ciência.
- d) Tu foste inspirado pela ciência nessa atitude.
- e) Essa atitude te foi inspirada pela ciência.

**CONHECIMENTOS GERAIS / ATUALIDADES****QUESTÃO 11**

A posse de Barack Obama marca uma mudança de liderança nos EUA. Ao assumir a presidência em janeiro de 2009, ele protagonizou um dos mais importantes momentos da história mundial recente. Sobre esta figura política americana, podemos afirmar corretamente que:

- a) Ele travou uma luta com Hillary Clinton pela indicação do Partido Republicano.
- b) Foi o primeiro presidente negro dos Estados Unidos da América.
- c) Formou uma chapa vencedora com John McCain.
- d) Teve sua popularidade como presidente abalada depois dos atentados às Torres Gêmeas.
- e) Ainda não visitou o Brasil, mas há uma visita oficial marcada para o ano de 2012, onde há expectativa acerca de um importante acordo comercial.

**QUESTÃO 12**

Segundo a *EconomistIntelligence Unit* (EIU), empresa de consultoria e pesquisa ligada à revista *The Economist*, o Brasil se tornou, no ano de 2011, \_\_\_\_\_ maior economia do mundo, ultrapassando o Reino Unido.

Complete a frase:

- a) A sexta
- b) A quinta
- c) A quarta
- d) A primeira
- e) A oitava

**QUESTÃO 13**

Em 2011, o Supremo Tribunal Federal (STF), a maior corte do Poder Judiciário brasileiro, julgou uma importante questão, que trouxe mudanças significativas e inéditas acerca de um tema polêmico. Assinale a alternativa que representa esta questão:

- a) O reconhecimento da união estável para casais do mesmo sexo.
- b) A permissão legal de aborto de bebês com má-formação comprovada.
- c) A validade e aplicabilidade da “Lei da Ficha Limpa” para as eleições que ocorrerão em 2012.
- d) O reconhecimento dos novos Estados Federados advindos da divisão do Estado do Pará.
- e) O enquadramento da conduta de motoristas embriagados que cometem homicídios no trânsito como crimes intencionais.

**QUESTÃO 14**

Em 2011, o Centro de Políticas Sociais da Fundação Getúlio Vargas (FGV) divulgou o resultado de uma pesquisa feita em todo o território nacional traçando o mapa e a evolução das religiões no Brasil. Dentre as diversas conclusões trazidas por esta pesquisa, apenas uma está **incorreta**, assinale-a:

- a) A proporção de brasileiros adeptos do catolicismo caiu ao menor nível já registrado desde 1872.
- b) Apesar da queda, o catolicismo ainda é a maior religião do país, seguida pela Igreja Evangélica e pelo Espiritismo.
- c) O Piauí é o Estado com o maior número de católicos, proporcionalmente, atingindo um índice de 87,93% de pessoas que se declaram dessa religião.
- d) As mulheres continuam mais religiosas que os homens.
- e) O número de muçulmanos praticantes é o maior já registrado e ultrapassa o percentual de vinte por cento em regiões do Sul do país.

**QUESTÃO 15**

Em 22 de julho de 2011, ocorreram sangrentos atentados terroristas na Noruega, ceifando a vida de dezenas de pessoas na explosão de edifícios governamentais da capital Oslo e no massacre de estudantes na ilha de Utoya. Acerca dos fatos repercutidos mundialmente, podem-se afirmar corretamente as assertivas abaixo, **exceto**:

- O terrível ato foi provocado por um homem norueguês que agiu sozinho e que classificou a sua ação de "atroz, mas necessária" a fim de terminar com a política liberal de imigração do governo e o crescimento do islamismo.
- O número de mortos advindos deste ataque fez com que este fosse considerado o pior massacre da Noruega, uma nação tradicionalmente pacífica.
- O autor do atentado, Anders Behring Breivik, de 32 anos, publicou um manifesto 'online' de 1.500 páginas contra o Islão dias antes.
- O uso atroz de armas de fogo, bem como a utilização de armas químicas, fez com que a ONU interviesse no caso.
- O executante do atentado foi detido na ilha de Utoya.

**CONHECIMENTOS LOCAIS****QUESTÃO 16**

O Decreto nº 4.367, de 2002, instituiu a Região Integrada de Desenvolvimento da Grande Teresina. Sobre o assunto, análise os itens abaixo:

- Apenas municípios piauienses formam a Grande Teresina;
- Miguel Leão possui a menor população da Região, com apenas 1.253 habitantes;
- União e Monsenhor Gil são municípios confrontantes;
- Nazária, como município, passou a integrar a Região Integrada de Desenvolvimento da Grande Teresina apenas em 2009;

V. A Região da Grande Teresina possui a formação vegetal **Floresta Estacional Decidual**, característica do Bioma Mata Atlântica.

- Todos estão corretos.
- I, II, IV e V estão corretos.
- II, III e IV estão corretos.
- I, III e IV estão corretos.
- II, IV e V estão corretos..

**QUESTÃO 17**

Qual rodovia corta o Município de Nazária longitudinalmente, ligando as cidades de Teresina e Palmeiras?

- PI – 140.
- BR – 343.
- BR – 316.
- PI – 130.
- PI – 121..

**QUESTÃO 18**

Sobre o plebiscito realizado em 12 de dezembro de 1993, que consultava à população diretamente interessada se desejava a emancipação do então povoado de Nazária, pode-se afirmar que concordaram em pertencer ao novo município os povoados de:

- Sumaré e Fazenda Nova.
- São Francisco e Vaca Morta.
- Secretaria e Campestre.
- Currinhos e Caititu.
- Brejo e Angelim..

**QUESTÃO 19**

Sobre o Município de Nazária, pode-se afirmar que:

- É importante polo atacadista do Estado do Piauí.
- São Francisco é o povoado com maior número de crianças na escola.
- Possui uma população de aproximadamente 10 mil habitantes.
- O ramo ceramista ocupa grande parte dos empregados formais do município.
- O Bioma predominante é a caatinga, porém a extração de lenhas para aquecer as carvoarias das cerâmicas vem provocando o desmatamento da região

**QUESTÃO 20**

Segundo o Censo do IBGE/2010, o Município de Nazária possui uma população:

- a) Com mais da metade dos habitantes alfabetizados.
- b) Predominantemente feminina.
- c) Predominantemente urbana.
- d) Com mais da metade dos habitantes de cor negra.
- e) Detentora de rendimento nominal mensal superior a 20 (vinte) salários mínimos.

**CONHECIMENTOS ESPECIFICOS****QUESTÃO 21**

Registro claro e preciso das ocorrências de uma reunião, assembleia ou convenção. O que a torna um texto oficial é o fato de que, após aprovada, para efeitos legais, assume a condição de documento. Esta é a definição de:

- a) Ata
- b) Ofício
- c) Memorando
- d) Decreto
- e) Portaria

**QUESTÃO 22**

Documento pelo qual a pessoa física ou jurídica requer algo a que tem direito, supostamente ou não, desde que este seja concedido por algum ato normativo é denominado:

- a) Ata
- b) Requerimento
- c) Memorando
- d) Decreto
- e) Portaria

**QUESTÃO 23**

A respeito das partes que compõem o requerimento, julgue as assertivas abaixo.

( ) A invocação é formada pelo vocativo e pelo cargo da pessoa a quem o documento é dirigido, devendo ser escrita no alto da folha, a partir da margem esquerda.

( ) O texto é composto por duas partes, o preâmbulo e o corpo. O preâmbulo constitui-se do nome por extenso do requerente (em maiúsculas ou não), sua qualificação e sua identificação. O corpo constitui-se da exposição do que se está requerendo e da justificativa do que é requerido, podendo ser feita por meio da citação do ato ou fato legal em que se fundamenta a solicitação.

( ) O fecho apresenta expressão canônica, seguida de ponto, do nome da localidade, da data e da assinatura.

Assinale a alternativa **CORRETA**.

- a) F,V,F
- b) V,F,V
- c) V,V,V
- d) F,F,F
- e) F,V,V

**QUESTÃO 24**

Documento oficial dirigido a uma repartição ou a um indivíduo, e é assinada por autoridades superiores. Sua utilização é ampla. Este documento é denominado:

- a) Ata
- b) Requerimento
- c) Memorando
- d) Decreto
- e) Portaria



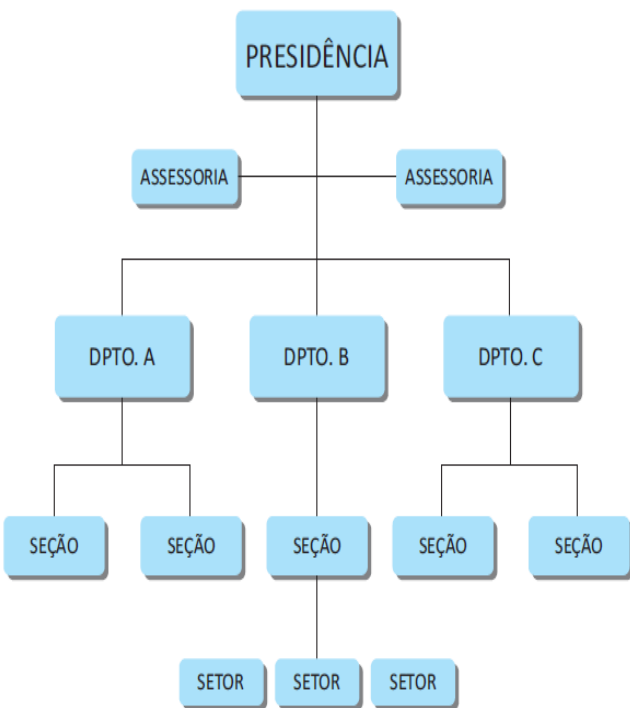
**QUESTÃO 25**

Modalidade de comunicação entre unidades administrativas de um mesmo órgão, que estão hierarquicamente em mesmo nível ou em níveis diferentes. Este documento é denominado:

- a) Ata
- b) Requerimento
- c) Ofício
- d) Memorando
- e) Decreto

**QUESTÃO 26**

A figura abaixo representada é denominada:



- a) Fluxograma
- b) Carta
- c) Organograma
- d) Arquivo
- e) Memorando

**QUESTÃO 27**

Processo formado pelos movimentos de papéis entre pessoas e unidades de uma organização, com início e fim delimitados é denominado:

- a) Fluxograma
- b) Carta
- c) Organograma
- d) Arquivo
- e) Memorando.

**QUESTÃO 28**

Sobre os impostos e taxas, assinale a alternativa **CORRETA**.

- a) Somente a União pode instituir imposto.
- b) As taxas não poderão ter base de cálculo própria de impostos.
- c) Os Estados tem competência exclusiva para instituir taxas.
- d) Os municípios podem instituir taxas somente em razão do exercício do poder de polícia.
- e) Sempre que possível, os impostos terão caráter pessoal e serão graduados segundo a capacidade econômica do contribuinte, facultado à administração tributária, especialmente para conferir efetividade a esses objetivos, identificar, respeitados os direitos individuais e nos termos da lei, o patrimônio, os rendimentos e as atividades econômicas do contribuinte.

**QUESTÃO 29**

Tributo cuja obrigação tem por fato gerador uma situação independente de qualquer atividade estatal específica, relativa ao contribuinte denomina-se:

- a) Fluxograma
- b) Organograma
- c) Taxa
- d) Imposto
- e) Edital.

**QUESTÃO 30**

O imposto, de competência dos Municípios, sobre a propriedade predial e territorial urbana tem como fato gerador a propriedade, o domínio útil ou a posse de bem imóvel por natureza ou por acessão física, como definido na lei civil, localizado na zona urbana do Município é denominado:

- Imposto sobre a Propriedade Territorial Rural.
- Imposto sobre a Transmissão de Bens Imóveis e de Direitos a eles Relativos.
- Imposto sobre a Renda e Proventos de Qualquer Natureza.
- Imposto sobre Produtos Industrializados.
- Imposto sobre a Propriedade Predial e Territorial Urbana.

**QUESTÃO 31**

Conjuntos de documentos produzidos e recebidos por órgãos públicos, instituições de caráter público e entidades privadas, em decorrência do exercício de atividades específicas, bem como por pessoa física, qualquer que seja o suporte da informação ou a natureza dos documentos denomina-se:

- Protocolo
- Arquivo
- Fluxograma
- Organograma
- Ofício

**QUESTÃO 32**

Ação de natureza penal, de procedimento especial e isenta de custas, com objetivo específico, constitucionalmente delineado – liberdade de locomoção -, não podendo ser utilizado para a correção de qualquer ilegalidade que não implique coação ou iminência de coação, direta ou indireta, à liberdade de ir, vir e permanecer denomina-se:

- Habeas Corpus*
- Habeas Data*
- Mandado de Segurança
- Mandado de Injução
- Celeridade Processual

**QUESTÃO 33**

No Brasil, não haverá as seguintes penas, **EXCETO**:

- de morte.
- de caráter perpétuo.
- de trabalhos forçados.
- de banimento.
- cruéis..

**QUESTÃO 34**

Sobre as vedações aos Municípios, julgue as assertivas abaixo.

- ( ) Estabelecer cultos religiosos ou igrejas, subvencioná-los, embaraçar-lhes o funcionamento ou manter com eles ou seus representantes relações de dependência ou aliança, ressalvada, na forma da lei, a colaboração de interesse público.
- ( ) Recusar fé aos documentos públicos.
- ( ) Criar distinções entre brasileiros ou preferências entre si.

Assinale a alternativa **CORRETA**.

- F,V,F
- V,F,V
- V,V,V
- F,F,F
- F,V,V

**QUESTÃO 35**

É competência dos municípios:

- Declarar a guerra e celebrar a paz.
- Assegurar a defesa nacional.
- Decretar o estado de sítio, o estado de defesa e a intervenção federal.
- Autorizar e fiscalizar a produção e o comércio de material bélico.
- Promover, no que couber, adequado ordenamento territorial, mediante planejamento e controle do uso, do parcelamento e da ocupação do solo urbano.

**QUESTÃO 36**

Sobre o servidor público da administração direta, autárquica e fundacional, no exercício de mandato eletivo, julgue os itens a seguir.

( ) Em se tratando de mandato eletivo federal, estadual ou distrital, o servidor público ficará afastado de seu cargo, emprego ou função.

( ) O servidor investido no mandato de Prefeito será afastado do cargo, emprego ou função, sendo-lhe facultado optar pela sua remuneração.

( ) Em qualquer caso que exija o afastamento para o exercício de mandato eletivo, seu tempo de serviço será contado para todos os efeitos legais, exceto para promoção por merecimento.

Assinale a alternativa **CORRETA**.

- a) F,V,F
- b) V,F,V
- c) V,V,V
- d) F,F,F
- e) F,V,V

**QUESTÃO 37**

Conjuntos de documentos produzidos e recebidos, no exercício de suas atividades, por órgãos públicos de âmbito federal, estadual, do Distrito Federal e municipal em decorrência de suas funções administrativas, legislativas e judiciárias denominam-se:

- a) Arquivos Privados
- b) Arquivos Públicos
- c) Arquivos Sigilosos
- d) Memorandos
- e) Comunicados

**QUESTÃO 38**

Princípio da administração pública que exige do administrador público agir no sentido de atender a todos, sem preferência ou favorecimento em função de ligações políticas ou partidárias denomina-se:

- a) Legalidade
- b) Impessoalidade
- c) Moralidade
- d) Publicidade
- e) Eficiência.

**QUESTÃO 39**

O princípio da administração pública que impõe ao administrador agir de maneira ética, com probidade, considerando que o interesse público se sobrepõe ao interesse particular é denominado:

- a) Legalidade
- b) Impessoalidade
- c) Moralidade
- d) Publicidade
- e) Eficiência

**QUESTÃO 40**

Sobre o relacionamento interpessoal e o trabalho em equipe, julgue os itens a seguir.

( ) O comportamento humano é influenciado pelas atitudes e normas informais existentes nos grupos dos quais participa.

( ) As relações humanas são os atos e as atitudes desenvolvidas a partir dos contatos entre pessoas e grupos.

( ) As pessoas procuram ajustar-se às demais pessoas e grupos no intuito de atender a seus interesses e aspirações pessoais.

Assinale a alternativa **CORRETA**.

- a) F,V,F
- b) V,F,V
- c) V,V,V
- d) F,F,F
- e) F,V,V