



## CONHECIMENTOS GERAIS

### LÍNGUA PORTUGUESA

#### OS DIREITOS DE MARIA

##### TEXTO I

"Direitos Humanos completam 50 anos"  
Especial, 3 dez. 98

- 1 Casaram exatamente no dia em que foi proclamada a Declaração Universal dos Direitos Humanos, a 10 de dezembro de 1948. Uma coincidência que Maria sempre achou significativa.
- Não que o casamento fosse feliz. Pelo contrário: o marido, homem violento, tratava-a brutalmente. Mas ela se resignava. Foi assim com minha avó e com minha mãe, pensava, será assim comigo também. Portanto
- 5 fazia tudo o que uma dona de casa tinha de fazer – lavava, passava, cozinhava – sem se queixar. Mas, quando completaram os primeiros dez anos de casados, atreveu-se a pedir ao marido um presente: queria um casaco novo. Afinal, disse, meio brincando, era também o primeiro décimo aniversário da Declaração dos Direitos Humanos, e ela achava que, na qualidade de esposa dedicada, tinha direito a um casaco.
- Você não tem direito nenhum, respondeu ele, seco. Cumpra suas obrigações e cale a boca.
- 10 Maria não respondeu, obviamente ficou com o casaco, que tratou de cuidar e remendar como podia. Mas, dez anos depois, no 20º aniversário de casamento (e da Declaração dos Direitos Humanos) ousou de novo formular um pedido: queria um vestido. De novo o marido respondeu que ela não tinha direito algum. Maria nunca mais ganhou um vestido.
- No 30º aniversário, o pedido foi ainda mais modesto: uma blusa. De novo, nada de blusa: não tinha esse
- 15 direito. No 40º aniversário, restringiu-se a solicitar um par de sapatos – mesmo usados –, mas não ganhou. Passou a andar de chinelos ou até descalça.
- No 50º aniversário, não tinha mais o que pedir. E não poderia, mesmo, pedir nada: o marido a deixou uma semana antes do 10 de dezembro.
- Ela agora está sozinha – não tiveram filhos – e livre. Não sabe o que fazer com sua liberdade. Gostaria
- 20 de pedir ao marido, ao ex-marido, um conselho, mas sabe que ele não lhe daria. Na visão dele, nem a conselhos Maria tem direito.

SCLIAR, Moacyr. *O imaginário coletivo*. São Paulo: Editora Global, 2002.

##### QUESTÃO 1

Finda a leitura da crônica de Moacyr Scliar, texto I, percebe-se que o título do texto

- (A) reafirma a ideia presente na Declaração Universal dos Direitos Humanos.
- (B) ratifica o conteúdo expresso na Declaração Universal dos Direitos Humanos.
- (C) parafraseia o conteúdo expresso na Declaração Universal dos Direitos Humanos.
- (D) ironiza a não aplicação dos princípios da Declaração Universal dos Direitos Humanos.

##### QUESTÃO 2

Percebe-se que, na construção do texto I, o cronista opta por sequenciar a narrativa, usando como parâmetro o aniversário de proclamação da Declaração Universal dos Direitos Humanos.

A repetição das sequências temporais faz o texto avançar e pode ser considerada um mecanismo eficaz de

- (A) síntese.
- (B) coesão.
- (C) paráfrase.
- (D) intertextualidade.

##### QUESTÃO 3

Maria, após o divórcio, gostaria de pedir um conselho ao ex-marido porque ela

- (A) sabia que não tinha direito algum.
- (B) estava sozinha e era finalmente livre.
- (C) se acostumou a viver subordinada a ele.
- (D) não tinha mais o que pedir nesse momento.



**TEXTO II**

**PORÉM IGUALMENTE**

É uma santa. Diziam os vizinhos. E D. Eulália apanhando.  
É um anjo. Diziam os parentes. E D. Eulália sangrando.  
Porém igualmente se surpreenderam na noite em que, mais bêbado que de costume, o marido, depois de surrá-la, jogou-a pela janela, e D. Eulália rompeu em asas o voo de sua trajetória.

COLASANTI, Marina. *Um espinho de Marfim & outras histórias*. Porto Alegre: L&PM, 1999. p. 44.

**QUESTÃO 4**

O texto II, um miniconto de Marina Colasanti, apresenta recursos próprios da função poética, que, ao ser usada, serve para

- (A) facilitar a linguagem.
- (B) tornar a linguagem formal.
- (C) desautomatizar a linguagem.
- (D) tornar a linguagem transparente.

**QUESTÃO 5**

O título do texto II sinaliza o fato de que a violência do marido

- (A) não era costumeira, por isso sua ação final causou espanto.
- (B) por ser costumeira, não permite que sua ação final cause espanto.
- (C) por não ser costumeira, leva a que a ação final cause algum espanto.
- (D) era costumeira e foi intensa demais, por isso sua ação final causou espanto.

**QUESTÃO 6**

Nos trechos "E D. Eulália apanhando" (linha 1) e "E D. Eulália sangrando" (linha 2), a conjunção aditiva "e", associada ao verbo no gerúndio, foi empregada intencionalmente pela autora para passar a impressão de que as ações

- (A) são excludentes.
- (B) se repetiam frequentemente.
- (C) eram observadas pelos vizinhos.
- (D) estavam em processo no momento da fala.

**QUESTÃO 7**

No trecho "e D. Eulália rompeu em asas o voo de sua trajetória", observa-se um eufemismo da ideia de morte.

Tal figura de linguagem está relacionada semanticamente à ideia expressa pelos vocábulos

- (A) santa / anjo.
- (B) vizinhos / janela.
- (C) vizinhos / parentes.
- (D) apanhando / sangrando.

**QUESTÃO 8**

No trecho "É uma santa. Diziam os vizinhos" (linha 1), há duas orações.

Os sujeitos dessas orações podem ser classificados, respectivamente, como

- (A) elíptico, simples.
- (B) elíptico, indeterminado.
- (C) indeterminado, simples.
- (D) indeterminado, indeterminado.

**QUESTÃO 9**

O único recurso da função poética que **NAO** está presente no texto II é

- (A) o paralelismo de estruturas.
- (B) a inversão sintática.
- (C) o uso de metáforas.
- (D) a metalinguagem.



**TEXTO III**

**LEI MARIA DA PENHA**

*Maria da Penha se tornou símbolo do combate à violência contra a mulher. A Lei 11.340/06 é considerada uma das três melhores do mundo no combate à violência e já ajudou milhares de mulheres no Brasil. Entenda por que a lei leva seu nome.*

- 1 A Lei 11.340/06, conhecida como Lei Maria da Penha, ganhou esse nome em homenagem a Maria da Penha Maia Fernandes, que, por vinte anos, lutou para ver seu agressor preso.
- 5 Maria da Penha é uma biofarmacêutica cearense e foi casada com o professor universitário Marco Antônio Heredia Viveros. Em 1983, ela sofreu a primeira tentativa de assassinato, quando levou um tiro nas costas enquanto dormia. Viveros foi encontrado na cozinha, gritando por socorro, alegando que tinham sido atacados por assaltantes. Dessa primeira tentativa, Maria da Penha saiu paraplégica. A segunda tentativa de homicídio aconteceu meses depois, quando Viveros empurrou Maria da Penha da cadeira de rodas e tentou eletrocutá-la no chuveiro.
- 10 Em 1996, Viveros foi julgado culpado e condenado a dez anos de reclusão, mas conseguiu recorrer. Com a ajuda de ONGs, Maria da Penha conseguiu enviar o caso para a Comissão Interamericana de Direitos Humanos (OEA), que, pela primeira vez, acatou uma denúncia de violência doméstica. Viveiros só foi preso em 2002, para cumprir apenas dois anos de prisão.
- 15 O processo da OEA também condenou o Brasil por negligência e omissão em relação à violência doméstica. Uma das punições foi a recomendação para que fosse criada uma legislação adequada a esse tipo de violência. E esta foi a sementinha para a criação da lei que, em setembro de 2006, finalmente entrou em vigor, fazendo com que a violência contra a mulher deixasse de ser tratada como um crime de menor potencial ofensivo. A lei também acabou com as penas pagas por meio de cestas básicas ou multas, assim como englobou, além da violência física e sexual, a violência psicológica, a violência patrimonial e a violência moral.

Texto adaptado.

Lei Maria da Penha. In: *Observe: Observatório para Implementação da Lei Maria da Penha*. Disponível em: [http://www.observe.ufba.br/lei\\_mariadapenha](http://www.observe.ufba.br/lei_mariadapenha). Acesso em: 30/05/2017.

**QUESTÃO 10**

- A Lei 11.340/06 possibilitou que a mulher tivesse maior proteção com relação a seu agressor, a partir do momento em que
- (A) englobou em seu texto a violência física e sexual contra as mulheres.
  - (B) considerou a violência contra a mulher um crime de menor potencial ofensivo.
  - (C) deferiu que as penas pudessem ser pagas por meio de cestas básicas ou multas.
  - (D) abarcou também a violência psicológica, a violência patrimonial e a violência moral.

**QUESTÃO 11**

Diversos são os recursos coesivos para evitar a repetição de palavras.

No trecho “Maria da Penha é uma biofarmacêutica cearense e foi casada com o professor universitário Marco Antônio Heredia Viveros. Em 1983, ela sofreu a primeira tentativa de assassinato quando levou um tiro nas costas enquanto dormia” (linhas 4-6), o sujeito “Maria da Penha” é substituído uma vez pelo pronome reto “ela” e três vezes pelo recurso da

- (A) elipse.
- (B) repetição.
- (C) sinonímia.
- (D) pronominalização.

**QUESTÃO 12**

Em textos jornalísticos, como o texto III, é comum a busca de uma pretensa “imparcialidade”.

Muitas vezes, no entanto, a escolha das palavras revela claramente a visão do produtor do texto, fato que se verifica em

- (A) “[...] ganhou esse nome em homenagem a Maria da Penha Maia Fernandes [...]” (linhas 1-2).
- (B) “Dessa primeira tentativa, Maria da Penha saiu paraplégica.” (linha 6).
- (C) “Em 1996, Viveros foi julgado culpado e condenado a dez anos de reclusão [...]”(linha 9).
- (D) “Viveros só foi preso em 2002, para cumprir apenas dois anos de prisão.” (linhas 11-12).



### QUESTÃO 13

As preposições são conectivos importantes para garantir a coesão dos textos. Às vezes, funcionam como conectivos puros, mas, em certas ocorrências, podem apresentar um determinado valor semântico.

A preposição que apresenta valor de causa está presente em

- (A) "(...) foi casada com o professor universitário Marco Antônio Heredia Viveros." (linhas 3-4).
- (B) "Em 1983, ela sofreu a primeira tentativa de assassinato (...)" (linha 4).
- (C) "(...) alegando que tinham sido atacados por assaltantes." (linhas 5-6).
- (D) "O processo da OEA também condenou o Brasil por negligência e omissão (...)" (linha 13).

### QUESTÃO 14

No período "A Lei 11.340/06, conhecida como Lei Maria da Penha, ganhou esse nome em homenagem a Maria da Penha Maia Fernandes, que, por vinte anos, lutou para ver seu agressor preso", podemos dizer que, sintaticamente, o sujeito do verbo "lutou" é

- (A) "que".
- (B) "vinte anos".
- (C) "A Lei 11.340/06".
- (D) "Maria da Penha Maia Fernandes".

### QUESTÃO 15

Nos trechos a seguir, extraídos do texto I, pode-se encontrar um exemplo de agente da passiva em

- (A) "Em 1983, ela sofreu a primeira tentativa de assassinato" (linha 4).
- (B) "Viveros foi encontrado na cozinha, gritando por socorro" (linha 5).
- (C) "[...] alegando que tinham sido atacados por assaltantes" (linhas 5-6).
- (D) "Maria da Penha [...] foi casada com o professor universitário Marco Antônio Heredia Viveros" (linhas 3-4).

### TEXTO IV

### MARIA DA PENHA

*Compositores Paulinho Resende e Evandro Lima*

- |    |  |    |   |
|----|--|----|---|
| 1  | Comigo não, violão<br>Na cara que mamãe beijou<br>"Zé Ruela" nenhum bota a mão<br>Se tentar me bater   |    | Bater em mulher é onda de otário<br>Não gosta do artigo, meu bem<br>Sai logo do armário   |
| 5  | Vai se arrepender<br>Eu tenho cabelo na venta<br>E o que venta lá, venta cá<br>Sou brasileira, guerreira<br>Não tô de bobeira                          | 25 | Não vem que eu não sou<br>Mulher de ficar escutando esculacho   |
| 10 | Não pague pra ver<br>Porque vai ficar quente a chapa...<br>Você não vai ter sossego na vida, seu moço<br>Se me der um tapa<br>Da dona "Maria da Penha" | 27 | Aqui o buraco é mais embaixo  |
| 15 | Você não escapa  | 28 | A nossa paixão já foi tarde<br>Cantou pra subir, Deus a tenha   |
| 16 | O bicho pegou, não tem mais a banca<br>De dar cesta básica, amor<br>Vacilou, tá na tranca<br>Respeito, afinal, é bom e eu gosto                        | 30 | Se der mais um passo<br>Eu te passo a "Maria da Penha"<br>Você quer voltar pro meu mundo<br>Mas eu já troquei minha senha<br>Dá linha, malandro                     |
| 20 | Saia do meu pé<br>Ou eu te mando a lei na lata, seu mané   | 35 | Que eu te mando a "Maria da Penha"<br>Não quer se dar mal, se contenha<br>Sou fogo onde você é lenha<br>Não manda o seu casco<br>Que eu te tasco a "Maria da Penha" |
|    |  | 40 | Se quer um conselho, não venha<br>Com essa arrogância ferrenha<br>Vai dar com a cara<br>Bem na mão da "Maria da Penha"  |

Disponível em: <https://www.vagalume.com.br/alcione/maria-da-penha.html>. Acesso em: 30/05/17.



**QUESTÃO 16**

Nos versos “Eu tenho cabelo na venta / E o que venta lá, venta cá” (versos 6 e 7), fez-se um jogo de palavras, respectivamente, entre as classes gramaticais de

- (A) verbo e substantivo.
- (B) substantivo e verbo.
- (C) adjetivo e verbo.
- (D) verbo e adjetivo.

**QUESTÃO 17**

Dos versos transcritos a seguir, aquele que apresenta um imperativo cujo sujeito é “tu” está presente em

- (A) “Não pague pra ver” (verso 10).
- (B) “Saia do meu pé” (verso 20).
- (C) “Sai logo do armário” (verso 24).
- (D) “Não quer se dar mal, se contenha” (verso 36).

**QUESTÃO 18**

Nos versos “Não manda o seu casco / Que eu te tasco a ‘Maria da Penha’”, a oração sublinhada recebe a classificação de

- (A) coordenada sindética conclusiva.
- (B) coordenada sindética explicativa.
- (C) subordinada adjetiva explicativa.
- (D) subordinada adjetiva restritiva.

**QUESTÃO 19**

No verso “Que eu te tasco a ‘Maria da Penha’” (verso 39), operou-se uma substituição de termos em função da existência de uma relação de contiguidade.

Esse procedimento retórico recebe o nome de

- (A) metonímia.
- (B) paradoxo.
- (C) metáfora.
- (D) antítese.

**QUESTÃO 20**

A linguagem apresentada no texto IV pode ser considerada

- (A) informal, pois utiliza expressões coloquiais.
- (B) informal, pois utiliza vocabulário rebuscado.
- (C) formal, pois respeita a variedade padrão da língua.
- (D) formal, pois utiliza vocabulário próprio de um grupo social.

## RACIOCÍNIO LÓGICO E QUANTITATIVO

**QUESTÃO 21**

Considere que todos os membros de uma família sejam flamenguistas.

A negação da sentença “Todos são flamenguistas” é

- (A) Ninguém é flamenguista.
- (B) Alguns são flamenguistas.
- (C) Alguém não é flamenguista.
- (D) Todos não são flamenguistas.



### QUESTÃO 22

Considere os seguintes dados aproximados:

- 1 byte (B) = 8 bits
- 1 kilobyte (KB) = 1.000 bytes
- 1 megabyte (MB) = 1.000 kilobytes
- 1 gigabyte (GB) = 1.000 megabytes

Com base somente nesses dados, pode-se afirmar que o número de bits disponíveis num *pen drive* de 8 GB equivale a

- (A)  $6,4 \times 10^{10}$ .
- (B)  $8,0 \times 10^9$ .
- (C)  $64,0 \times 10^{10}$ .
- (D)  $80,0 \times 10^9$ .

### QUESTÃO 23

Considere a sequência numérica a seguir:

7; 13; 25; 31; 61; 67; ...

O 10º termo dessa sequência é

- (A) 135.
- (B) 139.
- (C) 277.
- (D) 283.

### QUESTÃO 24

Considere as seguintes premissas:

- Se há fumaça, há fogo.
- Não houve fogo.

Da observação dessas premissas, podemos concluir que

- (A) houve fumaça.
- (B) não houve fumaça.
- (C) se houve fogo, então houve fumaça.
- (D) se não houve fumaça, então não houve fogo.

### QUESTÃO 25

O Departamento de Recursos Humanos de uma escola fez uma pesquisa para determinar o perfil de seus Técnicos em Assuntos Educacionais (TAEs) e constatou que:

- 60% são mulheres;
- 64% têm graduação;
- 70% dos homens têm graduação.

Entre os TAEs, o percentual de mulheres sem graduação é de

- (A) 24%.
- (B) 30%.
- (C) 36%.
- (D) 40%.

### QUESTÃO 26

Uma pizzaria oferece a seus clientes 8 sabores distintos, sendo 6 salgados e 2 doces, que podem ser utilizados numa mesma pizza. Um cliente pediu uma pizza de 4 sabores distintos, com apenas um deles doce.

A quantidade de maneiras distintas com que ele pode fazer o pedido é de

- (A) 40.
- (B) 80.
- (C) 120.
- (D) 240.



**QUESTÃO 27**

Observe a tirinha do Hagar, O Horrível:



Fonte: <https://planetatirinha.files.wordpress.com/2009/12/200912011.gif>. Acessado em 30/05/2017.

Suponha que Charlie tenha atendido ao pedido de Hagar, enchendo sua caneca com 350 mL de rum. Além disso, cada mL de álcool tem 0,79 g de massa.

A quantidade de álcool, em gramas, contida na caneca de rum de Hagar será

- (A) 3,95.
- (B) 6,33.
- (C) 185,65.
- (D) 193,55.

**QUESTÃO 28**

O Bloco Econômico **MercoNorte** é formado por 3 países do Hemisfério Norte. A matriz  $M$  a seguir mostra o volume de negócios realizados entre eles em 2016, na qual cada elemento  $a_{ij}$  informa quanto o país  $i$  exportou para o país  $j$ , em bilhões de euros.

$$M = \begin{pmatrix} 0 & 2,5 & 3,3 \\ 2,9 & 0 & 1,6 \\ 1,5 & 3,2 & 0 \end{pmatrix}$$

No mesmo ano, o valor obtido com exportações pelo maior importador do Bloco foi de

- (A) 5,7 bilhões de euros.
- (B) 4,7 bilhões de euros.
- (C) 4,5 bilhões de euros.
- (D) 4,4 bilhões de euros.

**QUESTÃO 29**

Arnaldo comemorou seu aniversário com uma festa. Ao término da mesma, percebeu que haviam sobrado 90 docinhos e resolveu distribuí-los entre seus colegas de trabalho, deixando-os à vontade para pegarem quantos quisessem. Em relação a essa sobra:

- Bernardo pegou a sexta parte;
- Donaldo pegou 6 docinhos a menos que Bernardo;
- Eraldo pegou 7 a menos que Ronaldo;
- Ronaldo pegou dois quintos;
- Zenaldo ficou com o que restou.

A quantidade de doces que ficou para Zenaldo foi

- (A) 0.
- (B) 1.
- (C) 2.
- (D) 3.





### QUESTÃO 30

Os professores Alfa, Beta e Gama lecionam Física, Química e Matemática, não necessariamente nesta ordem. Sabe-se também que um deles é especialista, outro é mestre e o outro, doutor.

Sobre eles são feitas as seguintes afirmações:

- Alfa não é o professor especialista;
- Beta não leciona Física;
- O professor de Matemática é o mestre;
- Gama é o doutor.

A partir das informações acima, é correto afirmar que

- (A) Alfa leciona Química e é especialista.
- (B) Gama leciona Química e é doutor.
- (C) Beta leciona Química e é especialista.
- (D) Beta leciona Matemática e é mestre.

## INFORMÁTICA

### QUESTÃO 31

Por sua constituição, o Windows 7 é reconhecido como um sistema operacional multitarefa e multiusuário.

Assinale a alternativa em que os termos sublinhados são correta e respectivamente explicados.

- (A) Diversos usuários com configurações e impressoras; programas abertos compartilhando igualmente o processador.
- (B) Diversos programas abertos ao mesmo tempo sem degradação do processamento; acesso local e remoto disponíveis.
- (C) Diversos programas abertos ao mesmo tempo; diversos perfis de usuários.
- (D) Diversos perfis de usuário; diversos programas abertos ao mesmo tempo.

### QUESTÃO 32

O Windows possui programas e configurações para auxiliar o usuário a tornar o computador mais acessível e confortável de usar. Essas configurações e programas estão disponíveis, a partir do Botão Iniciar / Todos os Programas, em Acessórios / Acessibilidade / Central de Facilidade e Acesso.

A partir da Central de Facilidade e Acesso, são itens que estão disponíveis

- (A) Facilitar a visualização no computador / Configurar a espessura do cursor intermitente.
- (B) Facilitar o uso do mouse / Escolher a opção de cor e tamanho de ponteiro do mouse.
- (C) Facilitar a visualização no computador / Aumentar o tamanho do texto e dos ícones.
- (D) Facilitar o uso do mouse / Usar o teclado numérico para mover o mouse pela tela.

### QUESTÃO 33

Um documento pode requerer um tratamento especial, mas sem desviar a atenção do seu conteúdo.

O botão de ação (ferramenta) que pode ser usado por um usuário que deseja indicar esse tipo de tratamento é

- (A) marca d'água.
- (B) orientação.
- (C) hiperlink.
- (D) rodapé.

### QUESTÃO 34

A Barra de Status do Microsoft Word 2013 oferece diversas opções.

Entre as informações importantes que essa Barra oferece, tem-se

- (A) a fonte dos caracteres.
- (B) o estilo utilizado no documento.
- (C) o tamanho atual do arquivo do documento.
- (D) atalhos para Modo de Leitura e Layout de Impressão.





**QUESTÃO 35**

É possível aplicar efeitos visuais e de movimentação aos textos e objetos presentes no corpo de um slide

Dentre os recursos disponíveis no Power Point 2013, devemos utilizar para isso a guia de

- (A) Exibição.
- (B) Transições.
- (C) Animações.
- (D) Apresentação de Slides.

**QUESTÃO 36**

A planilha a seguir, criada no Microsoft Excel 2013, calcula o valor pago a cada funcionário através da multiplicação do número de horas trabalhadas pelo valor de cada hora

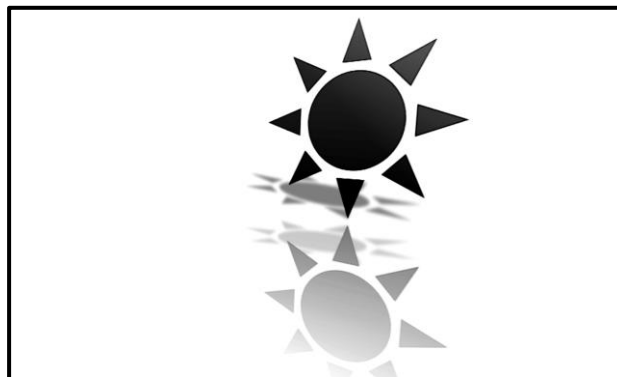
	A	B	C	D
1	<b>PLANILHA DE PAGAMENTOS SEMANAIS</b>			
	<b>MATRÍCULA DO FUNCIONÁRIO</b>	<b>NÚMERO DE HORAS TRABALHADAS</b>	<b>VALOR DE CADA HORA TRABALHADA</b>	<b>VALOR PAGO AO FUNCIONÁRIO</b>
2				
3	123789	40	R\$ 12,50	R\$ 500,00
4	456123	35	R\$ 15,00	R\$ 525,00
5	345890	40	R\$ 13,00	R\$ 520,00
6	222456	30	R\$ 12,50	R\$ 375,00
7	876321	39	R\$ 13,00	R\$ 507,00
8	999432	36	R\$ 15,00	R\$ 540,00
9	331123	40	R\$ 15,00	R\$ 600,00
10	<b>TOTAL DOS VALORES PAGOS</b>			<b>R\$ 3.567,00</b>

A fórmula que está na célula **D9** é

- (A) =B9xC9
- (B) =B9\*C9
- (C) =B9\*D9
- (D) =SOMA(D3:D9)

**QUESTÃO 37**

A imagem a seguir representa um slide que contém uma Forma com efeitos de sombra, reflexo e rotação aplicados sobre ela:



No Power Point 2013, a guia que possui, entre outras, as ferramentas utilizadas para aplicar os efeitos citados é a de Ferramentas de

- (A) Desenho.
- (B) Exibição.
- (C) Revisão.
- (D) Design.



### QUESTÃO 38

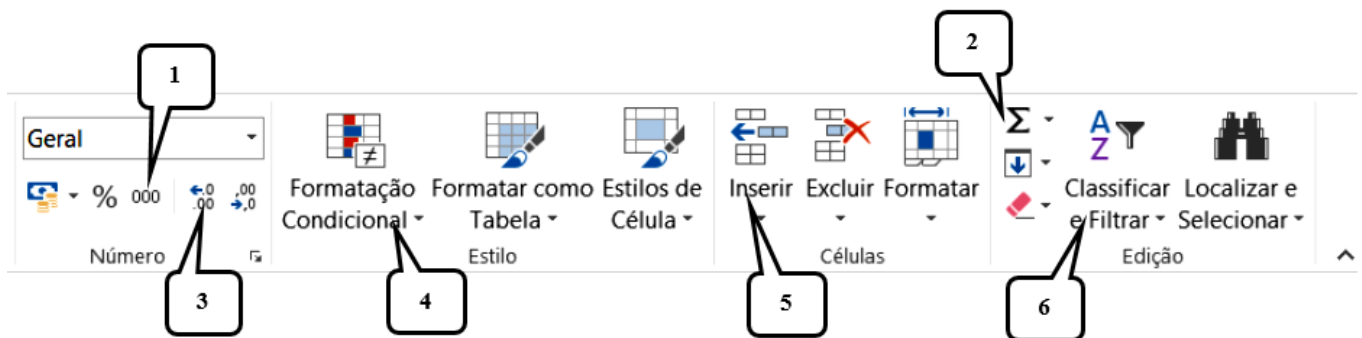
Considere que é necessário incluir o logotipo de uma empresa em todos os slides de uma apresentação.

Dentre os recursos disponíveis no Power Point 2013, o comando mais adequado para realizar esta tarefa é

- (A) SmartArt na guia Inserir.
- (B) Layout na guia Página Inicial.
- (C) Formas na guia Inserir.
- (D) Slide Mestre na guia Exibição.

### QUESTÃO 39

A figura a seguir representa uma parte da faixa de botões de ação (ferramentas) para a guia Página Inicial do Microsoft Excel 2013.



Numere os parênteses, relacionando cada elemento numerado com alguma(s) de sua(s) respectiva(s) funcionalidade(s)

- ( ) Adicionar novas células, linhas, colunas ou planilhas à pasta de trabalho.
- ( ) Identificar facilmente tendências, padrões ou valores importantes.
- ( ) Aplicar separador de milhar em números.
- ( ) Fazer totalização; o total aparecerá após as células selecionadas.
- ( ) Organizar os dados para facilitar uma análise.
- ( ) Mostrar mais casas decimais.

A sequência correta é

- (A) 5 – 4 – 1 – 2 – 6 – 3.
- (B) 5 – 6 – 1 – 2 – 4 – 3.
- (C) 3 – 6 – 1 – 5 – 2 – 4.
- (D) 2 – 5 – 3 – 1 – 4 – 6.

### QUESTÃO 40

Um recurso disponível no Microsoft Word 2013 é a marca de fim de parágrafo e quebra de página.

O botão de ação que deve ser clicado quando desejamos visualizar posições exatas do texto onde há marca de fim de parágrafo e quebra de página, entre outros, é

- (A) Localizar ▾
- (B)
- (C) Indicador
- (D) Selecionar ▾



## LEGISLAÇÃO

### QUESTÃO 41

No que se refere às disposições gerais sobre a Administração Pública estabelecidas pela Constituição Federal de 1988, é correto afirmar que

- (A) durante o prazo improrrogável previsto no edital de convocação, aquele aprovado em concurso público será convocado com prioridade sobre novos concursados para assumir cargo ou emprego, na carreira.
- (B) os cargos, em comissão ou não, empregos e funções públicas são acessíveis aos brasileiros que preencham os requisitos estabelecidos em lei, assim como aos estrangeiros, na forma da lei complementar.
- (C) o prazo de validade do concurso público será de até três anos, prorrogável por até dois períodos, iguais e sucessivos, a critério da administração pública, ou por ordem judicial.
- (D) é garantido ao servidor público civil o direito à livre associação sindical, nos termos estabelecidos em lei complementar.

### QUESTÃO 42

A Lei nº 9.784/1999 regula o processo administrativo no âmbito da Administração Pública Federal.

Na Seção “Da Competência”, está especificado que

- (A) a edição de atos de caráter normativo pode ser objeto de delegação.
- (B) a decisão de recursos administrativos não pode ser objeto de delegação.
- (C) o ato de delegação, em razão de sua complexidade, é irrevogável, ainda que pela autoridade delegante.
- (D) a competência é renunciável e se exerce pelos órgãos judiciais a que foi atribuída como própria, inclusive os casos de delegação e avocação legalmente admitidos.

### QUESTÃO 43

A Lei nº 12.527/2011 regulamenta o direito constitucional de obtenção de acesso às informações públicas, tendo criado instrumentos que possibilitam à pessoa o recebimento de tais informações dos órgãos e entidades.

De acordo com a referida Lei,

- (A) considera-se informação sigilosa aquela relacionada à pessoa natural identificada ou identificável.
- (B) sigilo é a qualidade da informação que tenha sido produzida, expedida, recebida ou modificada por determinado indivíduo, equipamento ou sistema.
- (C) é dever dos órgãos e entidades públicas promover, mediante requerimentos, a divulgação em local de fácil acesso, no âmbito de suas competências, de informações de interesse coletivo ou pessoal por eles produzidas ou custodiadas.
- (D) cabe aos órgãos e entidades do poder público, observadas as normas e procedimentos específicos aplicáveis, assegurar a proteção da informação sigilosa e da informação pessoal, observada a sua disponibilidade, autenticidade, integridade e eventual restrição de acesso.

### QUESTÃO 44

Nos termos da Lei nº 9.394/1996, “A educação básica tem por finalidades desenvolver o educando, assegurar-lhe a formação comum indispensável para o exercício da cidadania e fornecer-lhe meios para progredir no trabalho e em estudos posteriores”.

Referente à educação básica, é **INCORRETO** afirmar que

- (A) o calendário escolar deverá adequar-se às peculiaridades locais, inclusive climáticas e econômicas, a critério do respectivo sistema de ensino, sem com isso reduzir o número de horas letivas previsto nesta Lei.
- (B) o controle de frequência fica a cargo da escola, conforme o disposto no seu regimento e nas normas do respectivo sistema de ensino, não podendo ser exigida frequência mínima do total de horas letivas.
- (C) a escola poderá reclassificar os alunos, inclusive quando se tratar de transferências entre estabelecimentos situados no País e no exterior, tendo como base as normas curriculares gerais.
- (D) será objetivo permanente das autoridades responsáveis alcançar relação adequada entre o número de alunos e o professor, a carga horária e as condições materiais do estabelecimento.



**QUESTÃO 45**

De acordo com o texto expresso da Constituição Federal de 1988, os atos de improbidade administrativa importarão a \_\_\_\_\_ (1) \_\_\_\_\_ dos direitos políticos, a \_\_\_\_\_ (2) \_\_\_\_\_ da função pública, a \_\_\_\_\_ (3) \_\_\_\_\_ dos bens e o \_\_\_\_\_ (4) \_\_\_\_\_ ao erário, na forma e graduação previstas em lei, sem prejuízo da ação penal cabível.

A sequência que preenche as lacunas corretamente é

	(1)	(2)	(3)	(4)
(A)	suspensão	perda	indisponibilidade	ressarcimento
(B)	suspensão	indisponibilidade	perda	pagamento
(C)	cassação	exoneração	alienação	pagamento
(D)	cassação	perda	alienação	ressarcimento

**QUESTÃO 46**

O Estatuto da Pessoa com Deficiência (Lei nº 13.146/2015) considera “*pessoa com deficiência aquela que tem impedimento de longo prazo de natureza física, mental, intelectual ou sensorial, o qual, em interação com uma ou mais barreiras, pode obstruir sua participação plena e efetiva na sociedade em igualdade de condições com as demais pessoas*”.

Acerca de seus dispositivos, é **INCORRETO** afirmar que

- (A) toda pessoa com deficiência tem direito à igualdade de oportunidades com as demais pessoas e não sofrerá nenhuma espécie de discriminação.
- (B) a pessoa com deficiência não poderá ser obrigada a se submeter a intervenção clínica ou cirúrgica, a tratamento ou a institucionalização forçada.
- (C) a pessoa com deficiência encontra-se obrigada à fruição de benefícios decorrentes de ação afirmativa, em razão do interesse público que envolve a causa.
- (D) a educação constitui direito da pessoa com deficiência, assegurado sistema educacional inclusivo em todos os níveis e aprendizado ao longo de toda a vida.

**QUESTÃO 47**

A Lei nº 11.892/2008 instituiu a Rede Federal de Educação Profissional, Científica e Tecnológica.

De acordo com seus dispositivos, é correto afirmar que

- (A) o Colégio Pedro II é instituição federal de ensino, pluricurricular e multicampi, vinculada ao Ministério da Educação e especializada na oferta de educação básica e de licenciaturas.
- (B) para efeito da incidência das disposições que regem a regulação, avaliação e supervisão das instituições e dos cursos de educação superior, os Institutos Federais são equiparados às antigas Escolas Técnicas.
- (C) no âmbito de sua atuação, os Institutos Federais exercerão o papel de instituições acreditadoras, mas não poderão exercer a função de certificadoras de competências profissionais, atribuição exclusiva das universidades.
- (D) o Colégio Pedro II é equiparado às universidades federais para efeito de incidência das disposições que regem a autonomia e a utilização dos instrumentos de gestão do quadro de pessoal e de ações de regulação, avaliação e supervisão das instituições.

**QUESTÃO 48**

A Lei nº 8.429/1992 dispõe sobre as sanções aplicáveis aos agentes públicos nos casos de enriquecimento ilícito no exercício de mandato, cargo, emprego ou função na administração pública direta, indireta ou fundacional e dá outras providências (Lei de Improbidade Administrativa).

Em uma aula de Direito, o professor, para análise dos estudantes, apresentou as seguintes afirmações acerca dessa Lei:

- I. Os agentes públicos de qualquer nível ou hierarquia são obrigados a velar pela estrita observância dos princípios de legalidade, impessoalidade, moralidade e publicidade no trato dos assuntos que lhe são afetos.
- II. No caso de enriquecimento ilícito, perderá o agente público os bens ou valores acrescidos ao seu patrimônio, o que não se aplica ao terceiro beneficiário.
- III. A posse e o exercício de agente público ficam condicionados à apresentação de declaração dos bens e valores que compõem o seu patrimônio privado, a fim de ser arquivada no serviço de pessoal competente.
- IV. Qualquer pessoa poderá representar à autoridade administrativa competente para que seja instaurada investigação destinada a apurar a prática de ato de improbidade.

Estão corretas

- (A) I e II.
- (B) II e III.
- (C) I, II e IV.
- (D) I, III e IV.



#### QUESTÃO 49

A Lei nº 8.112/1990 dispõe sobre o regime jurídico dos servidores públicos civis da União, das autarquias e das fundações públicas federais.

No que se refere aos seus dispositivos, assinale V para as afirmativas verdadeiras, e F para as falsas.

- ( ) O vencimento do cargo efetivo, acrescido das vantagens de caráter permanente, é irredutível. Assim, nenhum desconto incidirá sobre a remuneração ou provento, ainda que por mandado judicial.
- ( ) O retorno à atividade de servidor em disponibilidade far-se-á mediante aproveitamento obrigatório em cargo de atribuições e vencimentos compatíveis com o anteriormente ocupado.
- ( ) O servidor em débito com o erário não poderá ser demitido, exonerado ou ter sua aposentadoria ou disponibilidade cassada, devendo quitar o débito em até 180 dias, a contar da ocorrência do respectivo fato gerador.
- ( ) A reintegração é a reinvestidura do servidor estável no cargo anteriormente ocupado, ou no cargo resultante de sua transformação, quando invalidada a sua demissão por decisão administrativa ou judicial, com ressarcimento de todas as vantagens.

A sequência correta obtida é

- (A) V, F, V, F.
- (B) F, V, V, F.
- (C) F, V, F, V.
- (D) V, F, F, V.

#### QUESTÃO 50

O Decreto nº 5.824/2006 estabelece os procedimentos para a concessão do Incentivo à Qualificação e para a efetivação do enquadramento por nível de capacitação dos servidores integrantes do Plano de Carreira dos Cargos Técnico-Administrativos em Educação, instituído pela Lei nº 11.091/2005.

De acordo com seus dispositivos, é **INCORRETO** afirmar que

- (A) indeferido o recurso pela Comissão de Enquadramento, o servidor poderá recorrer ao colegiado superior da Instituição Federal de Ensino - IFE.
- (B) o enquadramento dos servidores no nível de capacitação deverá ser objeto de homologação pelo colegiado superior da Instituição Federal de Ensino - IFE.
- (C) o servidor terá trinta dias, a partir da publicação do ato de homologação, para interpor recurso à Comissão de Enquadramento, que decidirá no prazo de sessenta dias.
- (D) o ato de homologação do enquadramento no nível de capacitação, ou de qualificação, deverá ser publicado no Diário Oficial da União, em atendimento ao princípio da publicidade.

## CONHECIMENTOS ESPECÍFICOS

#### QUESTÃO 51

Dado o código:

```
<?php
$cesta = array("laranja", "banana", "melancia", "morango");
$fruta = array_shift($cesta);
array_push($cesta, $fruta, "melancia", "batata", "abacaxi");
$fruta = array_pop($cesta);
$result = array_unique($cesta);
print_r($result);
?>
```

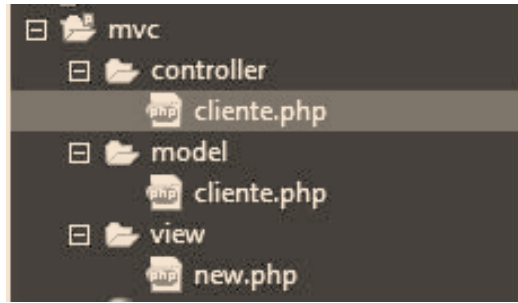
Será impresso na tela

- (A) Array ( [0] => banana [1] => melancia [2] => morango [3] => laranja [5] => batata)
- (B) Array ( [0] => banana [1] => laranja [2] => melancia [3] => morango [4] => batata)
- (C) Array ( [0] => banana [1] => melancia [2] => morango [3] => laranja [4] => batata)
- (D) Array ( [0] => banana [1] => laranja [2] => melancia [3] => morango [4] => batata [5] => abacaxi)



**QUESTÃO 52**

Dada a estrutura de diretório a seguir:



e os códigos separados em três arquivos:

```
Arquivo 1
1 <?php
2 class Cliente {
3     private $nome;
4     private $email;
5     public function setNome ($nome) {
6         $this->nome = $nome;
7     }
8     public function getNome () {
9         return $this->nome;
10    }
11    public function setEmail ($email) {
12        $this->email = $email;
13    }
14    public function getEmail () {
15        return $this->email;
16    }
17 }
18 ?>
```

```
Arquivo 2
1 <?php
2 require(****);
3 $p = $_POST;
4 $cliente = new cliente();
5 $cliente->setNome($p['nome']);
6 $cliente->setEmail($p['email']);
7 ?>
```

```
Arquivo 3
1 <form action="" method="post">
2     Nome: <input type="text" name="nome" />
3     Email: <input type="text" name="email" />
4     <button type="submit">Enviar</button>
5 </form>
6
7 <?php
8 if ($_SERVER['REQUEST_METHOD'] == 'POST') {
9     require(****);
10 }
11 ?>
```

Seguindo a ordem dos arquivos e a estrutura dos diretórios, os nomes das camadas da arquitetura MVC à qual pertencem os respectivos arquivos e as strings que completam os comandos das linhas 2 (Arquivo 2) e 9 (Arquivo 3) são

- (A) Model, View, Controller, "../model/cliente.php", "../controller/cliente.php"
- (B) Model, Controller, View, "../model/cliente.php", "../controller/cliente.php"
- (C) Controller, Model, View, "../controller/cliente.php", "../model/cliente.php"
- (D) Model, Controller, View, "../view/cliente.php", "../controller/cliente.php"



### QUESTÃO 53

Dado um fragmento de código em Delphi

```
1 var
2   x: integer;
3   sql : ____;
4 begin
5   with FDataModulo.qryGeral do
6   begin
7     Close;
8     ____; // Limpa o campo SQL do objeto query
9     sql:='select * from usuario where login='+#39+edit1.Text+#39;
10    sql:= sql + 'and senha='+ #39 + (edit2.Text) + #39;
11    SQL.Add(sql);
12    ____;
13    if ____ then //Se o retorno da consulta não for vazio
14    begin
15      ____; //Cria o Form2
16      form2.Show;
17    end
18    else
19      ShowMessage('Usuário não cadastrado.');
```

e sabendo-se que as vírgulas são utilizadas somente para separar comandos, o tipo de variável e os comandos que completam, respectivamente, as linhas 3, 8, 12, 13 e 15 são

- (A) Text, SQL.Clear, ExecSQL, !Empty, form2:=Tform2.Create(Application)
- (B) Text, SQL.Clear(), Open(), not isEmpty(), form2:=new Tform2(Application)
- (C) String, SQL.Clear, Open, not isEmpty, form2:=Tform2.Create(Application)
- (D) String, SQL.Clear(), ExecSQL(), not isEmpty(), form2:=Tform2.Create(Application)

### QUESTÃO 54

A orientação a objetos é uma maneira de programar que modela os processos de programação de uma maneira próxima à realidade, tratando cada componente de um programa como um objeto, com suas características e funcionalidades.

Classe é a estrutura mais fundamental para a criação de um objeto. Uma classe nada mais é do que um conjunto de variáveis (propriedades ou atributos) e funções (métodos), que definem o estado e o comportamento do objeto.

Interfaces permitem a criação de código que especifica quais métodos uma classe deve implementar, sem ter que definir como esses métodos serão tratados.

A partir desses conceitos, é **INCORRETO** afirmar, sobre a Interface em PHP, que

- (A) o uso de interfaces possibilita o polimorfismo.
- (B) seus métodos são implicitamente Privados e Abstratos.
- (C) não há como fazer uma instância de uma interface nem como criar um construtor.
- (D) não possui implementação, somente assinatura, ou seja, apenas a definição dos seus métodos sem o corpo.

### QUESTÃO 55

Um diagrama de caso de uso (UML) é um documento narrativo que descreve a sequência de eventos de um ator (agente externo) que usa um sistema para completar um processo.

Sobre esses diagramas, é **INCORRETO** afirmar que

- (A) indicam a forma como o sistema interage com as entidades internas (*atores*).
- (B) facilitam a comunicação entre os *stakeholders*.
- (C) auxiliam na elaboração dos casos de testes.
- (D) auxiliam na definição do cronograma.





**QUESTÃO 56**

Dada uma classe em PHP que implementa uma lista encadeada simples:

```
1 <?php
2 class Elo
3 {
4     public $valor = 0; // valor armazenado neste Elo.
5     public $proximo = null; // ponteiro para o próximo Elo na corrente.
6 }
7 function imprimir_elo(Elo $elo)
8 {
9     echo "Inicio-> ";
10    do {
11        echo $elo->valor;
12        echo " => ";
13    }while( ($elo = $elo->proximo) != null );
14    echo "fim". "<br>";
15 }
16 function converte_array_para_elo(Array $valores)
17 {
18     $proximo = null;
19     while( ($valor = array_pop($valores) ) !== null):
20         $elo = new Elo;
21         $elo->valor = $valor;
22         $elo->proximo = $proximo;
23         $proximo = $elo;
24     endwhile;
25     return $elo;
26 }
27 function inverter_elo(Elo $elo)
28 {
29     $anterior = null;
30     do {
31         $proximo = ____;
32         $elo->proximo = ____;
33         if ($proximo !== null):
34             $anterior = ____;
35             $elo = ____;
36         endif;
37     }while(____);
38     return $elo;
39 }
40 // testa
41 $elo = converte_array_para_elo(range(10, 20));
42 imprimir_elo($elo);
43 $elo = inverter_elo($elo);
44 imprimir_elo($elo);
45 ?>
```

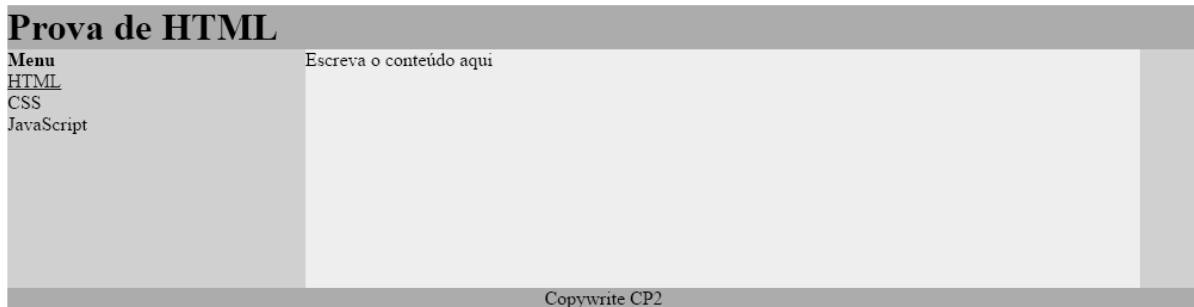
e sabendo-se que as vírgulas são utilizadas somente para separar comandos, assinale a alternativa em que os comandos completam, respectivamente, as linhas 31, 32, 34, 35 e 37.

- (A) \$elo, \$anterior, \$elo, \$proximo, \$proximo !== null
- (B) \$elo, \$anterior, \$elo, \$elo->proximo, \$proximo == null
- (C) \$elo->proximo, \$anterior, \$elo, \$proximo, \$proximo !== null
- (D) \$elo->proximo, \$elo->\$anterior, \$elo, \$elo->\$proximo, \$elo->\$proximo !== null



**QUESTÃO 57**

Dada a imagem a seguir e o seu código HTML,



```
1 <!DOCTYPE html>
2 <html>
3 <body>
4 <div id="container" style="width:1000px">
5 <div id="header" style="background-color:#FFA500;">
6 <h1 style="margin-bottom:0;">Prova de HTML</h1></div>
7 <div id="menu" style="background-color:#FFD700; height:200px; width:250px; ****">
8 <b>Menu</b><br>
9 <a href=form.html>HTML</a><br>
10 CSS<br>
11 JavaScript</div>
12 <div id="conteudo" style="background-color:#EEEEEE; height:200px; width:700px; ****;">
13 Escreva o conteúdo aqui</div>
14 <div id="bordaDir" style="background-color:#FFD700; height:200px; ****; float:right;">
15 </div>
16 <div id="rodape" style="background-color:#FFA500; ****;">
17 Copywrite CP2<br></div>
18 </div>
19 </body>
20 </html>
```

e sabendo-se que as vírgulas são utilizadas somente para separar comandos, assinale a alternativa em que os comandos completam, respectivamente, as linhas 7, 12, 14 e 16.

- (A) float:left, float:left, width:50px, text-align:center
- (B) float:left, float:right, width:50px, text-align:center
- (C) float:left, float:right, width:50px, text-align:justify
- (D) float:left, float:left, width:700px, text-align:center

**QUESTÃO 58**

Um sistema gerenciador de conteúdo (CMS) é criado para administrar o conteúdo que deverá ser exibido em uma página da Web.

A respeito do CMS, foram feitas as seguintes afirmações:

- I. Suas principais funções são coletar, gerenciar e publicar conteúdos.
- II. As páginas são produzidas através de um HTML estático.
- III. Para seu uso, basta saber programar em HTML e javascript.
- IV. É composto de um editor front-end para coletar o conteúdo, um sistema de banco de dados para guardar o conteúdo e um mecanismo de template para levar o conteúdo para o site.

Estão corretas

- (A) I, II e IV.
- (B) I e III.
- (C) I e IV.
- (D) II, III e IV.



**QUESTÃO 59**

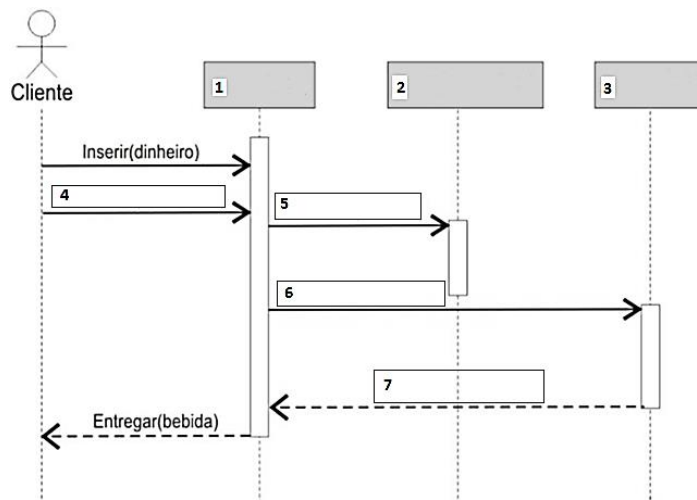
Considerando que, no cenário **Máquina de Bebidas**, a máquina é composta, entre outros, por três objetos principais:

- – Interface: o painel de interface com o usuário;
- – Registradora: a caixa registradora, que guarda o dinheiro;
- – Dispensa: a caixa/armário que guarda as diferentes bebidas.

e que o cenário a representar é composto pela seguinte sequência de ações:

- – O cliente insere o dinheiro na ranhura no painel de interface da máquina;
- – O cliente seleciona o tipo de bebida;
- – O dinheiro “vai até” a caixa registradora, essa atualiza a sua reserva de dinheiro;
- – A interface pede a bebida à dispensa;
- – A dispensa envia a bebida selecionada para o painel de interface;
- – A interface devolve a bebida ao cliente;

o diagrama de sequência (UML) a seguir deve ser preenchido com as instâncias (numeradas de 1 a 3) e as ações (numeradas de 4 a 7).



O preenchimento correto do diagrama de sequência Máquina de Bebidas é

	1	2	3	4	5	6	7
(A)	Interface	Registradora	Dispensa	Selecionar (tipo bebida)	Guardar (dinheiro)	Pedir (tipo bebida)	Entregar (bebida)
(B)	Interface	Registradora	Dispensa	Selecionar (tipo bebida)	Pedir (tipo bebida)	Guardar (dinheiro)	Entregar (bebida)
(C)	Interface	Dispensa	Registradora	Guardar (dinheiro)	Selecionar (tipo bebida)	Pedir (tipo bebida)	Entregar (bebida)
(D)	Interface	Dispensa	Registradora	Selecionar (tipo bebida)	Guardar (dinheiro)	Pedir (tipo bebida)	Entregar (bebida)

**QUESTÃO 60**

Dada uma sequência de comandos em Python:

```

1 a = [1,2,3]
2 a += "spam"
3 a.extend("eggs")
4 a.extend("eggs")
  
```

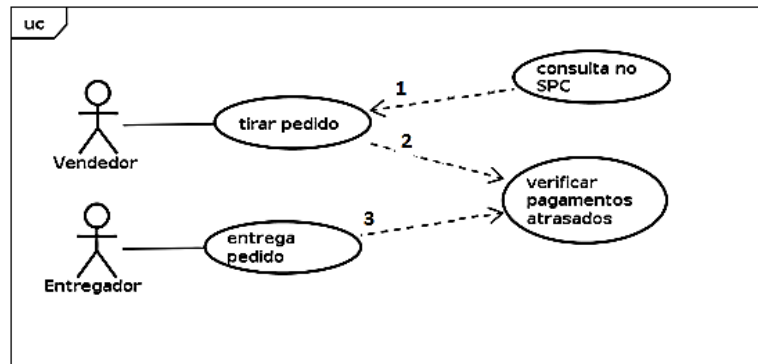
Ao executarmos essa sequência, o resultado obtido será

- (A) Erro, pois não podemos inserir uma palavra em uma lista de números.
- (B) [1, 2, 3, 's', 'p', 'a', 'm', 'e', 'g', 'g', 's']
- (C) [1, 2, 3, 'spam', 'e', 'g', 'g', 's']
- (D) [1, 2, 3, 'spam', 'eggs']



**QUESTÃO 61**

Dado o diagrama de caso de uso:



e sabendo-se que as vírgulas são utilizadas somente para separar comandos, o preenchimento correto do diagrama é

- (A) 1 – <<Interface>>, 2 – <<Include>>, 3 – <<Include>>
- (B) 1 – <<Interface>>, 2 – <<Extend>>, 3 – <<Extend>>
- (C) 1 – <<Include>>, 2 – <<Extend>>, 3 – <<Extend>>
- (D) 1 – <<Extend>>, 2 – <<Include>>, 3 – <<Include>>

**QUESTÃO 62**

O código a seguir, embora com uma funcionalidade simples, assume o conhecimento de algumas propriedades do WordPress:

```

1 <?php
2 global $post;
3 $args = array( 'posts_per_page' => 10, 'order'=> 'ASC', 'orderby' => 'title' );
4 $postslist = ****;
5 foreach ( $postslist as $post ) :
6     **** ?>
7         <div>
8             <?php ****?> //escreve a data
9             <br />
10            <?php****?> //escreve o título
11            <?php **** ?> //escreve o resumo
12        </div>
13 <?php
14 endforeach;
15 wp_reset_postdata();
16 ?>
  
```

Para mostrar a data de postagem, título e resumo dos últimos dez posts ordenados alfabeticamente em ordem crescente por título, e considerando que as hashtags são utilizadas somente para separar comandos, assinale a alternativa em que os comandos completam respectivamente as linhas 4, 6, 8, 10 e 11.

- (A) `get_posts( $args ); #setup_post( $post );# date();#title();#abstract()`
- (B) `get_postdata( $args ); #setup_post( $post );# date();#title();#excerpt()`
- (C) `get_posts( $post ); #setup_postdata( $post );# the_date();#the_title();#the_abstract()`
- (D) `get_posts( $args ); #setup_postdata( $post );# the_date();#the_title();#the_excerpt()`

**QUESTÃO 63**

A Copa do Brasil é uma competição nacional de futebol do Brasil. É jogada nos moldes da Copa da Inglaterra, Taça de Portugal, Copa do Rei, Copa da Escócia, entre outras. A partir de 2017, ela passou a ser disputada por 91 times.

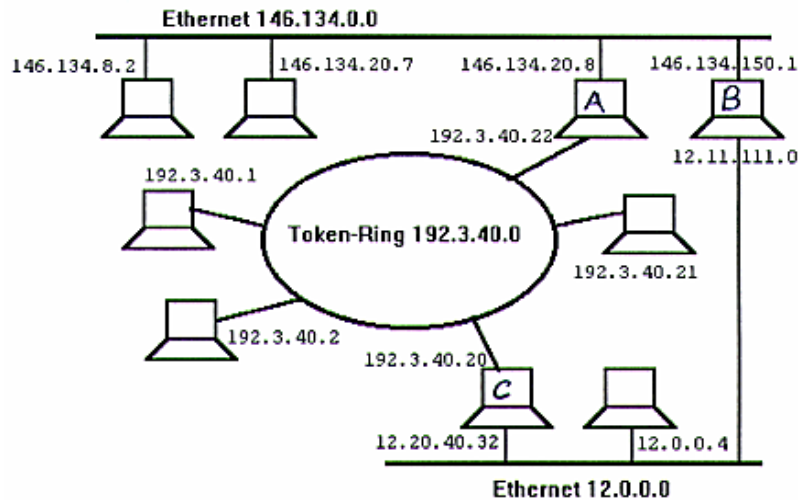
Se os nomes dos times fossem colocados em ordem (em um array), o número máximo de itens no array que a busca binária teria que examinar para encontrar a localização de um time em particular será, no pior caso, de

- (A) 7.
- (B) 8.
- (C) 45.
- (D) 91.



**QUESTÃO 64**

A figura a seguir é um exemplo de conexão de redes diferentes (2 redes Ethernet e 1 Token Ring) utilizando o protocolo TCP/IP.



Em relação ao modelo apresentado na figura, foram feitas as seguintes afirmações:

- I. A máquina A está fazendo o papel de roteador (ou gateway);
- II. Existem duas classes de endereços IP;
- III. Existem três classes de endereços IP;
- IV. Todos os computadores têm uma placa de rede com o seu respectivo endereço IP.

Estão corretas

- (A) I e II.
- (B) I e III.
- (C) I, II e IV.
- (D) II, III e IV.

**QUESTÃO 65**

Em relação a clusterização de servidores, é **INCORRETO** afirmar que

- (A) Cluster de servidores é a junção de duas ou mais máquinas, interligadas, que permitem maior disponibilidade e escalabilidade.
- (B) Cluster do Sql server e Cluster Hyper-v são exemplos de aplicações práticas.
- (C) Failover é o processo utilizado quando um servidor falha e fica fora de operação.
- (D) os computadores servidores podem ser substituídos sem a interrupção dos serviços.

**QUESTÃO 66**

Django é um *framework* voltado para o desenvolvimento web que utiliza a Linguagem Python.

Partindo da premissa que temos o Django instalado e que você já está posicionado dentro do diretório onde deseja iniciar seu projeto, o comando para a sua criação é

- (A) \$ django-admin mysite
- (B) \$ django-admin mysite startnew
- (C) \$ django-admin startproject mysite
- (D) \$ django-admin startnewproject "mysite"

**QUESTÃO 67**

Em um exemplo de emprego do PHP com o SGBD MySQL, para um usuário chamado root com senha 123, a conexão com o servidor de dados e o banco de dados chamado biblioteca é feita por funções específicas.

Assinale a alternativa que descreve os comandos e a sintaxe correta para essa conexão.

- (A) \$con=connection("localhost","root",123); e \$banco=db("biblioteca")
- (B) \$con=bd\_connection("localhost","fiocruz,xyz"); e \$banco=bd\_select("biblioteca")
- (C) \$con=mysqli\_connect("localhost","biblioteca","root",123)
- (D) \$con=mysqli\_connect("localhost","root",123); e \$bd=mysqli\_select\_db("biblioteca")



### QUESTÃO 68

Considere o banco de dados a seguir:

Professor (Nome, Código, I.D., Salário)  
Aluno (Nome, Matrícula, Data-Nasc, Endereço)  
Disciplina (Nome, Código, Horas-Semanais)  
Leciona (Código-Prof, Código-Discip)  
Matriculado-em (Matrícula, Código-Discip, Nota)

Em relação ao comando em SQL para obter a identidade e o salário dos professores que trabalhem em disciplinas com mais de 9 horas por semana, foram propostos os seguintes comandos:

- I. `select id, salario from professor where codigo in (select codigo from disciplina where horas_semanais > 6)`
- II. `select id, salario from professor where codigo in (select cod_prof from leciona, disciplina where leciona.cod_disc=disciplina.codigo and disciplina.horas_semanais > 9)`
- III. `select id, salario from professor where codigo in (select codigo_prof from leciona where codigo_disciplina in (select codigo from disciplina where horas_semanais > 9))`
- IV. `select id, salario from professor, leciona where professor.codigo=leciona.cod_disc and cod_disc in (select codigo from disciplina where horas_semanais > 9)`

Os comandos corretos são

- (A) I e II.
- (B) II e III.
- (C) III e IV.
- (D) II e IV.

### QUESTÃO 69

Considere o banco de dados a seguir:

Professor (Nome, Código, I.D., Salário)  
Aluno (Nome, Matrícula, Data-Nasc, Endereço)  
Disciplina (Nome, Código, Horas-Semanais)  
Leciona (Código-Prof, Código-Discip)  
Matriculado-em (Matrícula, Código-Discip, Nota)

Em relação ao comando em SQL para mostrar todas as disciplinas que tiverem mais de três alunos, foram propostos os seguintes comandos:

- I. `SELECT cod_disc FROM matriculado_em GROUP BY cod_disc HAVING COUNT(1) > 3`
- II. `SELECT cod_disc FROM matriculado_em GROUP BY cod_disc where COUNT(1) > 3`
- III. `SELECT cod_disc FROM matriculado_em HAVING COUNT(1) > 3`
- IV. `SELECT cod_disc FROM matriculado_em where COUNT(1) > 3`

Está(ão) correto(s)

- (A) I.
- (B) III.
- (C) I e II.
- (D) III e IV.

### QUESTÃO 70

A tecnologia de tolerância a falhas é considerada um requisito em sistemas de missão crítica. A redundância é uma técnica importante deste contexto, ocorrendo em vários níveis, desde a comunicação envolvendo o cabeamento até a replicação de servidores e ativos de rede. A duplicação de gateways também é um exemplo de uso de redundância.

Em relação a protocolos de gateway redundantes, é **INCORRETO** afirmar que

- (A) os protocolos de gateway redundante surgiram da necessidade de manter uma rede sempre operante, utilizando equipamentos replicados para que no momento em que ocorra uma falha na comunicação do enlace principal, o substituto assumo o seu lugar, não deixando a rede indisponível, trazendo para essa a alta disponibilidade.
- (B) os Protocolos chamados CARP (Common Address Redundancy Protocol) e o HSRP (Hot Standby Router Protocol) permitem compartilhar o mesmo endereço IP entre vários hosts, além de possibilitar a configuração do balanceamento de carga.
- (C) HSRP, VRRP e GLBP são exemplos de protocolos de gateway que gerenciam um mesmo IP de gateway virtual, distribuído entre um grupo de roteadores com endereços IP reais diferentes.
- (D) os protocolos HSRP, VRRP e GLBP conseguem atribuir diferentes endereços MAC para um mesmo IP Virtual.