

ASSEMBLEIA LEGISLATIVA DO ESTADO DE GOIÁS
CONCURSO PÚBLICO PARA PROVIMENTO DE VAGAS E FORMAÇÃO DE CADASTRO DE
RESERVA EM CARGOS DE NÍVEL SUPERIOR
EDITAL Nº 1 DO CONCURSO PÚBLICO 1/2018 – ANALISTA LEGISLATIVO
NORMATIVO

1 1 6

Tipo “U”

MÉDICO ORTOPEDISTA

Data e horário da prova:
Domingo, 20/1/2019, às 14 h.

INSTRUÇÕES

- Você receberá do fiscal:
 - um caderno de questões das provas objetiva e discursiva contendo 50 (cinquenta) questões de múltipla escolha, com 5 (cinco) alternativas de resposta cada uma e apenas 1 (uma) alternativa correta, e 2 (duas) questões discursivas;
 - uma folha de respostas personalizada da prova objetiva; e
 - duas folhas de texto definitivo da prova discursiva.
- Quando autorizado pelo fiscal do IADES, no momento da identificação, escreva no espaço apropriado da folha de respostas da prova objetiva, com a sua caligrafia usual, a seguinte frase:

A sabedoria começa na reflexão.

- Verifique se estão corretas a numeração das questões e a paginação do caderno de questões, bem como a codificação da folha de respostas da prova objetiva e das folhas de texto definitivo da prova discursiva.
- Você dispõe de 4 (quatro) horas para fazer as provas objetiva e discursiva e deve controlar o tempo, pois não haverá prorrogação desse prazo. Esse tempo inclui a marcação da folha de respostas da prova objetiva e o preenchimento das folhas de texto definitivo da prova discursiva.
- Somente 1 (uma) hora após o início da prova, você poderá entregar sua folha de respostas da prova objetiva, as folhas de texto definitivo da prova discursiva e o caderno de provas, bem como retirar-se da sala.
- Somente será permitido levar o caderno de questões das provas objetiva e discursiva 3 (três) horas e 30 (trinta) minutos após o início da prova.
- Após o término da prova, entregue ao fiscal do IADES a folha de respostas da prova objetiva, devidamente assinada, e as folhas de texto definitivo da prova discursiva.
- Deixe sobre a carteira apenas o documento de identidade e a caneta esferográfica de tinta preta, fabricada com material transparente.
- Não é permitida a utilização de nenhum aparelho eletrônico ou de comunicação.
- Não é permitida a consulta a livros, dicionários, apontamentos e (ou) apostilas.
- Você somente poderá sair e retornar à sala de aplicação de provas na companhia de um fiscal do IADES.
- Não será permitida a utilização de lápis em nenhuma etapa da prova.
- Os 3 (três) últimos candidatos, ao terminarem a prova, deverão permanecer juntos no recinto, sendo liberados somente após a entrega do material utilizado por eles, tendo seus nomes registrados em documento específico e nele posicionadas suas respectivas assinaturas.

INSTRUÇÕES PARA A PROVA OBJETIVA E DISCURSIVA

- Verifique se os seus dados estão corretos na folha de respostas da prova objetiva e nas folhas de texto definitivo da prova discursiva. Caso haja algum dado incorreto, comunique ao fiscal.
- Leia atentamente cada questão e assinale, na folha de respostas da prova objetiva, uma única alternativa.
- A folha de respostas da prova objetiva e as folhas de texto definitivo da prova discursiva não podem ser dobradas, amassadas, rasuradas ou manchadas e nem podem conter nenhum registro fora dos locais destinados às respostas.
- O candidato deverá transcrever, com caneta esferográfica de tinta preta, as respostas da prova objetiva para a folha de respostas e os textos definitivos da prova discursiva para as folhas de texto definitivo.
- A maneira correta de assinalar a alternativa na folha de respostas da prova objetiva é cobrir, fortemente, com caneta esferográfica de tinta preta, o espaço a ela correspondente.
- Marque as respostas assim: ●

PROVA OBJETIVA

GRUPO I Questões de 1 a 14

LÍNGUA PORTUGUESA Questões de 1 a 8

Texto 1 para responder às questões de 1 a 3.

O Poder Legislativo do estado de Goiás

O Legislativo e a sociedade

Desde a proclamação da República, em 1889, o Poder Legislativo, entre os poderes constituídos, é o que melhor reflete os diferentes momentos da política brasileira. Está presente no dia a dia das pessoas porque é o responsável pela elaboração e discussão das leis que regem o país, o estado e o município.

O Legislativo também é responsável pela apreciação da maioria dos atos do Poder Executivo. Isso significa que passam pelos Paramentos das diferentes esferas quase todas as iniciativas tomadas pelo presidente da República, pelo governador do estado ou pelo prefeito municipal, cabendo a senadores, deputados federais e estaduais, além de vereadores, a aprovação ou não das questões em discussão.

O Poder Legislativo é o meio do cidadão, a partir de seus representantes eleitos pelo voto direto, participar e intervir nos assuntos públicos, mas a história mostra que nem sempre foi assim.

Os conselhos gerais

A primeira Constituição Brasileira, de 1824, instituiu nas províncias do Império os Conselhos Gerais. Era uma forma de garantir aos cidadãos o direito de intervir nos negócios de sua província. Entretanto, segundo os historiadores, esses Conselhos Gerais não constituíam um poder autônomo e independente.

As Assembleias Legislativas Provinciais nasceram na primeira reforma constitucional brasileira, consubstanciada na Lei nº 12, de agosto de 1832, mais conhecida por Ato Adicional. Elas funcionaram durante todo o período conhecido como Primeira República.

Disponível em: <<https://portal.al.go.leg.br>>.
Acesso em: 11 nov. 2018 (fragmento), com adaptações.

QUESTÃO 1

No último parágrafo, no fragmento “reforma constitucional brasileira, consubstanciada na Lei nº 12, de agosto de 1832, mais conhecida por Ato Adicional.”, o sentido da palavra sublinhada pode ser expresso corretamente por

- (A) estudada.
- (B) imaginada.
- (C) arrefecida.
- (D) consolidada.
- (E) proporcionada.

QUESTÃO 2

Assinale a alternativa em que o vocábulo sublinhado exerce a mesma função morfológica que a palavra destacada no trecho “o Poder Legislativo, entre os poderes constituídos, é o que melhor reflete os diferentes momentos da política brasileira.” (linhas de 1 a 3).

- (A) “O Poder Legislativo é o meio do cidadão, a partir de seus representantes eleitos pelo voto direto, participar e intervir nos assuntos públicos.” (linhas de 14 a 16)
- (B) “Isso significa que passam pelos Paramentos das diferentes esferas quase todas as iniciativas tomadas pelo presidente da República.” (linhas de 8 a 10)
- (C) “cabendo a senadores, deputados federais e estaduais, além de vereadores, a aprovação ou não das questões em discussão.” (linhas de 11 a 13)
- (D) “a partir de seus representantes eleitos pelo voto direto, participar e intervir nos assuntos públicos, mas a história mostra que nem sempre foi assim.” (linhas de 14 a 17)
- (E) “As Assembleias Legislativas Provinciais nasceram na primeira reforma constitucional brasileira, consubstanciada na Lei nº 12, de agosto de 1832, mais conhecida por Ato Adicional.” (linhas de 24 a 27)

QUESTÃO 3

Em “Isso significa que passam pelos Paramentos das diferentes esferas quase todas as iniciativas tomadas pelo presidente da República, pelo governador do estado ou pelo prefeito municipal, cabendo a senadores, deputados federais e estaduais, além de vereadores, a aprovação ou não das questões em discussão.”(linhas de 8 a 13), o verbo “passar” está flexionado no plural porque

- (A) concorda com o núcleo do sujeito posposto, “iniciativas”, que está no plural.
- (B) o pronome demonstrativo “isso” pode concordar com singular e plural.
- (C) o respectivo complemento “pelos Paramentos das diferentes esferas” também está no plural.
- (D) “iniciativas” se refere ao “presidente da República”, ao “governador do estado” ou ao “prefeito municipal”.
- (E) concorda com “senadores, deputados federais e estaduais, além de vereadores”.

Área livre

Texto 2 para responder às questões 4 e 5.

Um pouco de história

1 O bicameralismo é a divisão do Poder Legislativo federal em duas casas. Sua origem moderna remonta à Inglaterra do século 14 que desenvolveu um Parlamento dividido em um sistema bicameral: a House of Lords (Casa dos Lordes) – que representava os interesses da alta aristocracia – e a House of Commons (Casa dos Comuns), ligada às demandas das demais classes como os cavaleiros e a burguesia. Esse modelo foi considerado bastante estável e eficiente devido ao poder das instituições inglesas.

10 Na atualidade, o bicameralismo se estende a 61 países, mas é adotado com um entendimento diferente do passado. Hoje, as duas Casas legislativas coexistem porque abrigam dois tipos de representação: uma relativa ao número da população e outra à representação dos territórios federados.

O bicameralismo no Brasil

16 O Brasil possui um sistema bicameral desde a época do Império. No entanto, é na Constituição Federal de 1988 que está regulamentado o bicameralismo que conhecemos hoje. O Congresso Nacional é o órgão constitucional que exerce as funções legislativas no País. Ele se divide em duas Casas: a Câmara dos Deputados e o Senado Federal, cada uma com suas funções específicas. Os arts. 45 e 46 da CF dividem as atribuições políticas de cada Casa Legislativa.

25 A Câmara dos Deputados tem a função de representar os interesses da população. Ela é composta atualmente por 513 deputados federais de todos os estados, eleitos pelo sistema proporcional, com mandato de quatro anos. O número de parlamentares eleitos em cada estado varia de acordo com o tamanho da sua população: Roraima, o menos populoso do Brasil, é um dos estados que tem direito a eleger oito deputados (o número mínimo permitido pela Constituição); já São Paulo, por sua vez, tem a maior população do país e por isso elege 70 deputados (o número máximo).

34 O Senado Federal tem a competência de representar as demandas das unidades federativas do Brasil. Para que nenhum estado se sobreponha ao outro, todos eles elegem três senadores pelo sistema majoritário, para mandatos de oito anos, com renovação de 1/3 e 2/3 em cada eleição. Diante disso, a Casa é composta por 81 senadores e 41 senadoras.

ORTIZ, Vitor. *O bicameralismo brasileiro: análises e perspectivas*. São Paulo: Faculdade de Direito de Ribeirão Preto da USP, 2014. 82 p. (Tese, Doutorado). Disponível em <<https://sigalei.com.br>>. Acesso em: 11 nov. 2018, com adaptações.

QUESTÃO 4

Com relação à tipologia, assinale a alternativa correta.

- (A) O primeiro parágrafo corresponde à introdução de um texto argumentativo, em que se apresenta um ponto de vista acerca do bicameralismo.
- (B) O texto apresenta características de texto argumentativo e injuntivo, visto que pretende convencer o leitor da importância de haver duas Casas no Brasil.
- (C) O primeiro parágrafo corresponde à introdução de um texto narrativo, em que se apresenta a história do bicameralismo.

- (D) O texto é predominantemente descritivo, uma vez que objetiva pormenorizar o funcionamento do Poder Legislativo na Inglaterra e no Brasil, respectivamente.
- (E) O texto é predominantemente informativo, já que pretende apenas apresentar os fatos que compõem a história do bicameralismo no Brasil.

QUESTÃO 5

Em “Para que nenhum estado se sobreponha ao outro, todos eles elegem três senadores pelo sistema majoritário, para mandatos de oito anos, com renovação de 1/3 e 2/3 em cada eleição.” (linhas de 36 a 39), justifica-se o emprego de vírgula obrigatória

- (A) em todas as ocorrências porque o período é muito longo e precisa de pausas que marquem a entonação da leitura.
- (B) pois o período é composto por subordinação, o que configura quebras sintáticas e obrigatoriedade no uso de vírgulas.
- (C) na primeira ocorrência porque há uma inversão da ordem lógica do período, e estilística nos demais casos para que haja clareza.
- (D) em todos os casos porque as quatro orações não se apresentam em ordem canônica em período composto por subordinação.
- (E) no primeiro caso em razão da ordem direta, e facultativa nos demais casos de inversão das orações subordinadas.

Área livre

Texto 3 para responder às questões de 6 a 8.

O fio do tempo na tessitura do poder simbólico: passado, presente e futuro na efeméride dos 190 anos do Parlamento brasileiro

Por Antonio Teixeira de Barros

1 A análise da cerimônia mostra que o cotidiano legislativo, marcado pelas operações críticas situadas em contextos bem demarcados de contradição hermenêutica e de disputas de poder, dá lugar a um momentâneo ritual de consenso simbólico que aponta para a glorificação e a honra do parlamento como instituição. As diferentes ordens de economia da grandeza política são unificadas em um único esquema de fluência discursiva, portador de um valor universal, um capital simbólico ecumênico e sacramental. Todos formam um só corpo político e abdicam algum tempo das disputas inter e intrapoderes, além dos conflitos e tensões entre partidos, lideranças, facções etc.

13 A necessidade de inimigos, um imperativo na política (BAILEY, 1998), é suplantada em nome de um interesse momentaneamente unificado sob os símbolos e rituais de agregação e cooperação moral. Durante a cerimônia, a política deixa de ser um jogo de antagonismos no qual se procura reforçar o prestígio e a honra dos aliados e combater a reputação dos inimigos. Todos se unem em um campo simbólico de aliança perante a opinião pública. A pulsão narcísica que constrói heróis individuais é substituída pela pulsão cívica e um engajamento retórico republicano em defesa do Parlamento, da Política e da Democracia, no plano mais abstrato e distante dos antagonismos e dos jogos de competição por poder, reputação, honra, reconhecimento público e visibilidade. Em vez de demarcação de identidades partidárias e discursos dialéticos típicos da política de reputação (BAILEY, 1998), passamos a presenciar uma estetização do narcisismo institucional que busca um ordenamento de perspectivas e um consenso que coloca o simbólico acima do político. A democracia liberal com sua lógica concorrencial e assimétrica adquire sentido republicano, por meio dos discursos transformados em interações-rituais que unificam o corpo político e recriam sua autoimagem, tecida com discursos de justificação articulados pela ordem simbólica.

37 O ritual ecumênico em termos partidários agrega os diferentes e une os “inimigos” em um mesmo espírito de confraternização, um espírito republicano abstrato que nunca consegue se materializar no plano objetivo dos campos conflituosos da democracia liberal. Sai de cena a representação teatral calcada nas metáforas de guerra e adotam-se metonímias de comunhão, à guisa de uma eucaristia política.

Disponível em: <<http://www.saopaulo.sp.leg.br/>>. Acesso em: 11 nov. 2018, com adaptações.

QUESTÃO 6

Assinale a alternativa que expressa a ideia contida no trecho sublinhado em “Em vez de demarcação de identidades partidárias e discursos dialéticos típicos da política de reputação (BAILEY, 1998), passamos a presenciar uma estetização do narcisismo institucional que busca um ordenamento de perspectivas e um consenso que coloca o simbólico acima do político.” (linhas de 26 a 31).

- (A) “cotidiano legislativo, marcado pelas operações críticas situadas em contextos bem demarcados de contradição hermenêutica e de disputas de poder” (linhas de 1 a 4)
- (B) “ritual de consenso simbólico que aponta para a glorificação e a honra do parlamento como instituição” (linhas de 4 a 6)
- (C) “As diferentes ordens de economia da grandeza política” (linhas 6 e 7)
- (D) “disputas inter e intrapoderes, além dos conflitos e tensões entre partidos, lideranças, facções etc.” (linhas 11 e 12)
- (E) “representação teatral calcada nas metáforas de guerra” (linha 42)

QUESTÃO 7

Em “Todos se unem em um campo simbólico de aliança perante a opinião pública.” (linhas 19 e 20),

- (A) a posição mesoclítica do pronome seria obrigatória com o verbo no futuro do presente ou no futuro do pretérito, independentemente de “Todos”.
- (B) seria facultativo deslocar o pronome “se” para a posição enclítica, caso a frase não se iniciasse com “Todos”.
- (C) seria obrigatório deslocar o pronome “se” para a posição enclítica, caso a frase inicie com outras palavras quaisquer.
- (D) a posição proclítica do pronome é obrigatória em razão da presença do pronome “Todos”.
- (E) seria facultativo deslocar o pronome “se” para a posição enclítica, caso a frase se iniciasse com “Jamais”.

QUESTÃO 8

Em “Sai de cena a representação teatral calcada nas metáforas de guerra e adotam-se metonímias de comunhão, à guisa de uma eucaristia política.” (linhas de 41 a 44), o emprego do singular e do plural, respectivamente, justifica-se porque

- (A) “metáforas de guerra” e “metonímias de comunhão” são complementos verbais e estão no plural.
- (B) o sujeito é indeterminado nos dois casos. No primeiro, é um verbo intransitivo e, no segundo, está na terceira pessoa do plural sem referência anterior.
- (C) as formas verbais estão empregadas em sentido figurado, por isso não seguem as regras da modalidade padrão.
- (D) “a representação teatral” é sujeito de “sair” e “metonímias de comunhão” é sujeito de “adotar-se”.
- (E) “a representação teatral” é sujeito de “sair” e “metonímias de comunhão” é sujeito paciente de “adotar”.

Área livre

QUESTÃO 9

Internet, intranet e extranet são termos bastante utilizados no contexto tecnológico, tanto de organizações quanto de residências, para designar tipos de acessos das redes de computadores. Acerca da intranet, é correto afirmar que se trata de um tipo de rede

- (A) restrita a um grupo seletivo de pessoas e exclusiva de uma organização.
- (B) aberta ao público e exclusiva de um grupo de organizações.
- (C) restrita a um grupo seletivo de pessoas e exclusiva de uma organização e dos respectivos fornecedores e parceiros de negócio.
- (D) aberta ao público e exclusiva de uma organização e dos respectivos clientes.
- (E) aberta ao público e de acesso irrestrito.

QUESTÃO 10

C:\Downloads
C:\Downloads\Aulas
C:\Downloads\Projetos
C:\Downloads\Projetos\Casa Nova

Com relação à estrutura das pastas e subpastas apresentada, e considerando que todas as pastas estão configuradas para permitir a escrita e a leitura para todos os usuários, bem como guardar arquivos, assinale a alternativa correta.

- (A) O arquivo de imagem Casa Nova está dentro da pasta Projetos.
- (B) A pasta Downloads só poderá ser apagada se as respectivas subpastas forem anteriormente excluídas.
- (C) A exclusão de Projetos excluirá Casa Nova.
- (D) O arquivo Projetos pode ser recortado e colado na pasta Aulas.
- (E) Aulas e Projetos são arquivos com a extensão oculta.

QUESTÃO 11

No Excel 2016, versão em português, configuração padrão, o que ocorrerá se um usuário selecionar a célula C2 e, em seguida, clicar em Congelar Painéis > Congelar Linha Superior?

- (A) As pessoas ficam impedidas de realizar alterações indesejadas na linha superior.
- (B) A primeira coluna será mantida visível em todas as planilhas.
- (C) A linha superior será bloqueada para edição, mas deixada visível.
- (D) A planilha é dividida em diferentes painéis, a partir da linha superior.
- (E) A linha superior ficará visível enquanto se rola pelo resto da planilha.

QUESTÃO 12

Com uma população de quase 7 milhões de habitantes, o estado de Goiás é o mais populoso da região Centro-Oeste e, como princípio do seu povoamento, consta a chegada de bandeirantes e de migrantes que vieram de diversas partes da América portuguesa. Alguns traços do povoamento inicial desse estado permaneceram e outros se desenvolveram com o passar do tempo.

Considerando essas informações no que se refere ao processo de ocupação e desenvolvimento do território goiano, assinale a alternativa correta.

- (A) Na primeira metade do século 18, a prospecção mineral que havia animado a ocupação das Minas Gerais e gerado conflitos entre paulistas e reinóis expandiu-se para o Centro-Oeste, promovendo a rápida expulsão de índios do território goiano, que foi ocupado pelo colonizador português.
- (B) Juntamente com a economia mineradora, a pecuária, em escala menor, promoveu a ocupação do território goiano, seguindo os grandes rios e as proximidades das zonas de mineração. Enquanto, no sudoeste goiano, a mineração e a pecuária desenvolveram-se a partir de Vila Boa de Goiás, no Norte, esse processo seguiu as proximidades das nascentes e do curso alto do rio Tocantins.
- (C) Os caminhos que se desenvolveram no território goiano surgiram como percursos deixados pelas comunidades indígenas. Mais tarde, alargadas para o carro de boi, no século 19, e diversificadas com as ferrovias que surgiram ao sul, em princípios do século 20, a população goiana teve o crescimento incrementado pelas migrações dos estados vizinhos.
- (D) A construção da nova capital, Goiânia, na década de 1930, representou uma nova perspectiva econômica e social para o estado de Goiás, contribuindo para o incremento das atividades agrícolas, comerciais e industriais, bem como avançando positivamente na integração de regiões distantes, no norte do estado.
- (E) A construção de Goiânia trouxe uma nova dinâmica econômica e social para o estado de Goiás entre os anos de 1930 e 1950. Esse impulso foi incrementado a partir dos anos de 1960, com a decisão dos governos estaduais quanto à abertura de novas estradas que ligavam ao norte e ao sul importantes rotas para o desenvolvimento da agropecuária, o que conduziu a economia goiana à autossuficiência.

Área livre

QUESTÃO 13

A respeito da história política de Goiás, assinale a alternativa que analisa corretamente os fatos ocorridos durante o período do Império e da República no estado.

- (A) A queda de Getúlio Vargas, em 1945, representou o fim do projeto populista de modernização do Brasil; com isso, também em Goiás, a queda de Pedro Ludovico Teixeira encerrou esse período. A retomada do poder pelas antigas oligarquias locais retomou os velhos projetos de desenvolvimento da agropecuária, agora renovados pelas ideias de modernização.
- (B) Durante a República Velha (1889-1930), as práticas do controle das eleições por meio de fraudes, favores pessoais, violência física e vigilância sobre o voto, que era aberto, foi uma constante atividade dos políticos conservadores no poder, cuja oposição encontrava força entre os coronéis, grandes proprietários de terras que ostentavam o antigo título da Guarda Nacional e se cercavam de jagunços para proteger os respectivos domínios.
- (C) A Revolução de 1930, liderada por Vargas, rompeu com o poder das oligarquias paulistas e mineiras que dominavam a política na República Velha. Nessa perspectiva renovadora, Pedro Ludovico Teixeira foi nomeado interventor de Goiás com a incumbência de afastar as oligarquias locais do poder. O projeto modernizador dele culminou na mudança da capital e na implementação de um projeto de industrialização que resultou na formação de uma nova elite política e de uma forte classe trabalhadora em Goiás.
- (D) Diante das incertezas políticas que culminaram no processo de independência do Brasil em 1822, a capitania de Goiás viveu uma tentativa de deposição do governo em 1821 e a sua efetiva derrubada em abril de 1822. Esse movimento concorreu com o movimento separatista do Norte (Tocantins), entre 1821 e 1823, cujo desfecho se concluiu com a política centralizadora da Constituição de 1824 e a manutenção da unidade do território goiano.
- (E) Durante a Ditadura Militar (1964-1985), o estado de Goiás teve governadores eleitos indiretamente pela Assembleia Legislativa e acompanhou o projeto nacional de realização de grandes obras (como o estádio Serra Dourada e o Autódromo Internacional), o que resultou em uma grande atração de trabalhadores da construção civil e concorreu para manter o estado afastado da crise econômica que incorreu em queda de salários.

QUESTÃO 14

O conceito de patrimônio cultural expressa a criatividade coletiva de um povo, presente no conhecimento, na arte, na religiosidade e em outros aspectos da vida, legados ao longo de gerações. A esse respeito, assinale a alternativa correta quanto a um dos aspectos do patrimônio histórico, cultural, turístico ou religioso de Goiás.

- (A) Em dezembro de 2001, a Unesco concedeu à cidade de Goiás o título de Patrimônio Histórico da Humanidade, reconhecendo que a respectiva memória, cultura e arquitetura constituem características únicas representativas do passado colonial, bem como são testemunha das experiências coletivas e individuais partilhadas por uma mesma cultura.

- (B) Um folclore religioso, com uma clara influência portuguesa, é a congada, presente em diversas cidades de Goiás, como, por exemplo, em Catalão. Por meio de danças e batuques, na congada, celebra-se a Paixão de Cristo e organiza-se uma hierarquia de participantes, em que se destacam o rei, a rainha, os generais, os capitães etc.
- (C) A Festa de Trindade representa uma devoção religiosa que remonta ao período da construção de Goiânia. A novena que ali se realiza, e culmina no primeiro domingo de julho, nasceu da devoção cristã em torno de milagres atribuídos a uma imagem contida em uma antiga capela abandonada.
- (D) Evocando os torneios medievais que encenaram batalhas entre cristãos e mouros, as cavalcadas são folguedos representados durante o período natalino, e uma das mais famosas é a da cidade de Pirenópolis. Ao final dessa representação, cristãos e mouros se unem, representando a tolerância entre as religiões.
- (E) Muitos edifícios e monumentos públicos (22 ao todo), localizados no centro da cidade de Goiânia, e o núcleo pioneiro de Campinas formam o conjunto tombado pelo Iphan em 2003, caracterizado principalmente pelo estilo arquitetônico neoclássico, símbolo da renovação moderna da cultura ocidental na primeira metade do século 20.

Área livre

QUESTÃO 15

A respeito dos cargos em comissão e das funções de confiança, nos termos da Resolução nº 1.073/2001, assinale a alternativa correta.

- (A) Os cargos de provimento em comissão são providos mediante ato do presidente, não podendo recair em servidor público inativo.
- (B) Os cargos da Assembleia Legislativa do Estado de Goiás são de provimento em comissão constituído apenas de direção, chefia e assessoramento superior e função especial de confiança.
- (C) O servidor de outro Poder ou esfera de governo somente poderá ser nomeado, para cargo em comissão ou função especial de confiança, após ter sido colocado à disposição da Assembleia Legislativa.
- (D) O servidor efetivo, ocupante de cargo em comissão ou função especial de confiança, quando em gozo de licença, não fará jus à respectiva gratificação.
- (E) O servidor ocupante, exclusivamente, de cargo em comissão e de função especial de confiança, é segurado obrigatório do Regime Próprio de Previdência Social da Assembleia Legislativa do Estado de Goiás, na qualidade de empregado.

QUESTÃO 16

A Resolução nº 1.073/2001 prevê regras referentes ao concurso público, bem como às formas de provimento e de vacância. Acerca desse assunto, é correto afirmar que o concurso

- (A) apenas de provas e títulos para provimento de cargo efetivo será opcionalmente público e terá o prazo de validade de até dois anos, prorrogável uma vez por igual período, havendo motivos relevantes, a critério da Presidência. A prévia habilitação em concurso público é requisito para a nomeação, forma derivada de provimento efetivo.
- (B) de provas ou de provas e títulos para provimento de cargo efetivo será sempre público e terá o prazo de validade de até dois anos, prorrogável uma vez por igual período, havendo motivos relevantes, a critério da Presidência. A prévia habilitação em concurso público é requisito para a nomeação, forma originária de provimento efetivo.
- (C) apenas de provas para provimento de cargo efetivo será opcionalmente público e terá o prazo de validade de dois anos, prorrogável uma vez por igual período, havendo motivos relevantes, a critério da Presidência. A prévia habilitação em concurso público é requisito para a nomeação, forma originária de provimento efetivo.
- (D) de provas ou de provas e títulos para provimento de cargo efetivo será sempre público e terá o prazo de validade de dois anos, prorrogável uma vez por igual período, havendo motivos relevantes, a critério da Mesa Diretora. A prévia habilitação em concurso público é requisito para a nomeação, forma derivada de provimento efetivo.

- (E) de provas ou de provas e títulos para provimento de cargo efetivo será sempre público e terá o prazo de validade de até dois anos, prorrogável uma vez por igual período, havendo motivos relevantes, a critério da Mesa Diretora. A prévia habilitação em concurso público é requisito para a nomeação, forma originária de provimento efetivo.

QUESTÃO 17

Quanto ao processo administrativo disciplinar e à respectiva revisão, nos termos da Resolução nº 1.073/2001, assinale a alternativa correta.

- (A) A apuração sumária, por meio de sindicância, se sujeitará ao rito determinado para o processo administrativo disciplinar.
- (B) A determinação de instauração de sindicância ou processo disciplinar administrativo é da competência do diretor-geral, do presidente ou da Mesa Diretora.
- (C) A sindicância deverá ser realizada por uma comissão de três servidores efetivos.
- (D) Se, no curso da apuração sumária, ficar evidenciada falta punível com pena superior à de suspensão por mais de 30 dias ou multa correspondente, o responsável pela apuração determinará a instauração de processo administrativo disciplinar.
- (E) Da sindicância poderá resultar apenas o arquivamento do processo ou a instauração de processo disciplinar.

QUESTÃO 18

Nos termos da Resolução nº 1.007/1999, compete à Presidência, em matéria administrativa,

- (A) a direção e a supervisão das atividades legislativas e dos serviços administrativos desenvolvidos pelas Unidades Administrativas.
- (B) redigir e dar encaminhamento aos convites oficiais.
- (C) avaliar o cumprimento das metas previstas no Plano Plurianual, na Lei de Diretrizes Orçamentárias e na Lei Orçamentária Anual.
- (D) interpretar, conclusivamente, em grau de recurso, os dispositivos do Regulamento dos serviços administrativos da Assembleia Legislativa.
- (E) desenvolver as ações voltadas à preservação da imagem institucional da Assembleia Legislativa.

Área livre

QUESTÃO 19

Secretariar as reuniões do presidente, elaborando os despachos, redigindo os expedientes e os encaminhamentos necessários, bem como controlar a confecção e os encaminhamentos de certificados e diplomas oficiais com assinatura do presidente.

As atribuições descritas são competências da

- (A) Secretaria Geral da Presidência.
- (B) Mesa Diretora da Assembleia Legislativa.
- (C) Secretaria de Controle Interno.
- (D) Assessoria Técnico-Jurídica da Presidência.
- (E) Chefia de Gabinete da Presidência.

QUESTÃO 20

De acordo com a Resolução nº 1.007/1999, assinale a alternativa que apresenta a competência da Divisão de Planejamento e Governança.

- (A) Editar o jornal diário e mensal da Assembleia Legislativa e o boletim.
- (B) Desenvolver, articular e implementar políticas e diretrizes referentes à inovação da Assembleia.
- (C) Gerenciar os processos organizacionais da Assembleia mediante a identificação, o mapeamento, a análise, a melhoria, o registro e a publicação dos processos de trabalho.
- (D) Estabelecer parcerias com universidades e instituições de pesquisa com a finalidade de elaboração e desenvolvimento de projetos de pesquisa e inovação.
- (E) Fornecer dados, notícias e imagens para alimentar a página da Assembleia Legislativa na rede mundial de informações.

Área livre

CONHECIMENTOS ESPECÍFICOS

Questões de 21 a 50

QUESTÃO 21

Um paciente de 72 anos de idade sofreu queda com a mão esquerda espalhada há cerca de uma hora. Apresenta-se no pronto socorro ortopédico com queixa de dor difusa na mão envolvida. Durante o exame físico, o ortopedista realizou o teste de Watson, visando a avaliar

- (A) pinçamento do tendão do extensor longo do polegar no tubérculo de Lister.
- (B) lesão do hamato.
- (C) lesão da fibrocartilagem triangular.
- (D) fratura de escafoide.
- (E) instabilidade escafo-lunar.

QUESTÃO 22

Um paciente, futebolista amador, refere sensação de dor intensa no joelho esquerdo após torção deste, associada a estalo e edema articular quase imediato. No exame físico, os testes positivos foram: gaveta anterior, *jerk test*, *pivot-shift*, rechaço patelar. Os testes negativos foram: gaveta posterior, estresse em vago, estresse em varo, teste de Apley, teste de McMurray.

Com base nesse caso clínico, é correto afirmar que o diagnóstico mais provável é

- (A) lesão LCP.
- (B) lesão LCA.
- (C) lesão condral.
- (D) instabilidade patelar.
- (E) síndrome patelo-femoral.

QUESTÃO 23



Um paciente de 22 anos de idade realizou torção de joelho direito jogando futebol há um dia. Apresenta-se com edema articular importante, o que impede a realização apropriada das manobras do exame físico. Joelho difusamente doloroso à palpação.

Com base no caso clínico apresentado e na imagem de radiografia, é correto afirmar que se trata de uma fratura de

- (A) Segond.
- (B) Rolando.
- (C) Barton.
- (D) McMurray.
- (E) Courvoisier.

QUESTÃO 24

Uma paciente de 22 anos de idade, sedentária, sofre ruptura de LCA durante partida de vôlei. Comparece a consulta em ambulatório na semana seguinte, apresentando teste de gaveta anterior e *pivot-shift* positivos. Apresentou hipertermia maligna moderada em indução anestésica prévia e, portanto, não deseja submeter-se a procedimentos cirúrgicos.

Acerca desse caso clínico e quanto à possibilidade de utilizar-se do tratamento conservador nessa paciente, assinale a alternativa correta.

- (A) Não deve ser indicado.
- (B) Pode ser indicado, mas está relacionado à maior incidência de gonartrose em relação ao grupo submetido ao tratamento cirúrgico.
- (C) Estaria indicado apenas para maiores de 60 anos de idade.
- (D) Pode ser indicado se, após três meses de reabilitação, houver resolução das queixas de dor e instabilidade.
- (E) Mulheres não devem ser submetidas ao tratamento conservador, em razão de chance de falha três vezes maior.

QUESTÃO 25

Uma paciente de 18 anos de idade envolveu-se em colisão carro x caminhão, sofrendo fraturas múltiplas de pelve. Após correção cirúrgica e intensa fisioterapia por três meses, ainda se manteve com leve dificuldade de fletir o joelho do lado esquerdo. Na ultrassonografia da coxa, nota-se uma atrofia importante do músculo grácil. Considerando esse quadro clínico, é correto afirmar que o provável nervo lesado é o (a)

- (A) obturatório.
- (B) porção fibular do ciático.
- (C) glúteo superior.
- (D) fibular profundo.
- (E) porção tibial do ciático.

QUESTÃO 26

Três meses após politraumatismo por colisão moto x cerca, acidente no qual foi ejetado morro abaixo, um paciente apresenta, no exame físico, importante atrofia dos romboides e levantador da escápula, gerando escápula deslocada para baixo e externamente.

Acerca desse caso clínico, qual é o provável nervo lesado?

- (A) Toracodorsal
- (B) Subescapular superior
- (C) Subescapular inferior
- (D) Dorsal da escápula
- (E) Supraescapular

QUESTÃO 27

Um paciente de 8 anos de idade, durante queda de escadaria, apresentou traumatismo importante do cotovelo. Na apresentação ao pronto-socorro, o edema e a dor da criança impedem a realização de exame físico apropriado. As radiografias demonstraram luxação de cotovelo, fratura da cabeça do rádio e fratura do processo coronoide da ulna.

Considerando esse quadro clínico, é correto afirmar que essa criança apresenta o (a)

- (A) fratura-luxação de Talles.
- (B) síndrome de Parsonage-Turner.
- (C) tríade terrível do cotovelo.
- (D) fratura-luxação de Essex-Lopresti.
- (E) fratura-luxação de Hotchkiss.

QUESTÃO 28

Uma paciente de 40 anos de idade, branca, sem comorbidades, ainda na menacme, comparece em consultório ortopédico com exames. Leva densitometria óssea de coluna lombar (t-score -0,2), colo do fêmur (t-score -0,1) e fêmur total (t-score +0,1).

Acerca desse caso clínico, é correto afirmar que se deve realizar a suplementação de vitamina D nessa paciente apenas se a dosagem sérica se encontra abaixo de

- (A) 25.
- (B) 40.
- (C) 30.
- (D) 35.
- (E) 20.

QUESTÃO 29

V.M. é um mecânico automotivo que apresenta queixa de dor medial no cotovelo há dois dias. Na palpação, nota-se importante contratura muscular isolada, de músculo que se originava no epicôndilo medial do úmero.

Com base nesse caso clínico, é correto afirmar que o músculo mais provavelmente acometido é o

- (A) braquiorradial.
- (B) supinador.
- (C) pronador quadrado.
- (D) flexor profundo dos dedos.
- (E) pronador redondo.

Área livre

QUESTÃO 30



Um paciente nadador profissional, com dor crônica em ombro esquerdo e teste de O'Brien positivo, foi submetido a RNM. A reconstrução tridimensional foi esquematizada na figura apresentada.

A respeito desse caso clínico, é correto afirmar que se trata de uma lesão SLAP do tipo

- (A) I.
- (B) III.
- (C) V.
- (D) II.
- (E) IV.

QUESTÃO 31

Um paciente de 28 anos de idade apresentou rotura de LCA, sendo submetido à reconstrução com tendão patelar. Acerca da reabilitação desse paciente, assinale a alternativa correta.

- (A) Os exercícios de cadeia cinética fechada costumam preceder os de cadeia cinética aberta na reabilitação.
- (B) Os exercícios de cadeia cinética aberta, ou seja, multiarticulares, devem ser realizados inicialmente com peso corporal.
- (C) Exercícios de ativação muscular profunda e propriocepção não têm papel na fisioterapia pós-operatória desse paciente.
- (D) Os exercícios multiarticulares costumam gerar maior sobrecarga articular, logo devem ser postergados na reabilitação.
- (E) O progresso da reabilitação pós-operatória deve ser ditado sempre pelo tempo.

QUESTÃO 32

Um paciente de 22 anos de idade, corredor, queixa-se de dor em joelho há seis meses, que iniciou ao final das corridas, mas atualmente ocorre mesmo em movimentos do dia a dia. Durante o exame físico, foram negativos os testes: Clarke, rechaço patelar, McMurray, Apley, gaveta anterior, gaveta posterior, estresse em valgo e varo. A palpação do ligamento patelar ou tendão quadriciptal foram indolores. Durante o exame físico, com o paciente sentado com as pernas para fora da maca e a tíbia em rotação interna, o examinador realizou flexo-extensão passiva do joelho do paciente, notando banda fibrosa peri patelar, que o paciente identificou na palpação como fonte da respectiva dor.

Considerando o diagnóstico mais provável, epidemiologicamente, essa é uma causa de dor com maior probabilidade em qual região do joelho?

- (A) Polo inferior da patela
- (B) Quadrante inferomedial
- (C) Quadrante inferolateral
- (D) Quadrante superolateral
- (E) Quadrante superomedial

QUESTÃO 33

Um paciente de 6 anos de idade, negro, com histórico de anemia falciforme com crises frequentes, consulta em PS ortopédico por queixa de aumento de volume importante do joelho esquerdo, dor intensa, restrição de movimentação e febre há três dias. No exame físico, há bloqueio articular importante, edema articular de grande volume, dor intensa e calor local. É realizada punção articular sob técnica estéril, com drenagem de secreção francamente purulenta.

Quanto a esse caso clínico e à principal hipótese diagnóstica desse paciente, é correto afirmar que a etiopatogenia mais comum seria

- (A) perfuração traumática.
- (B) disseminação hematogênica.
- (C) pós-operatória.
- (D) pós-infiltrações.
- (E) contiguidade de infecção cutânea.

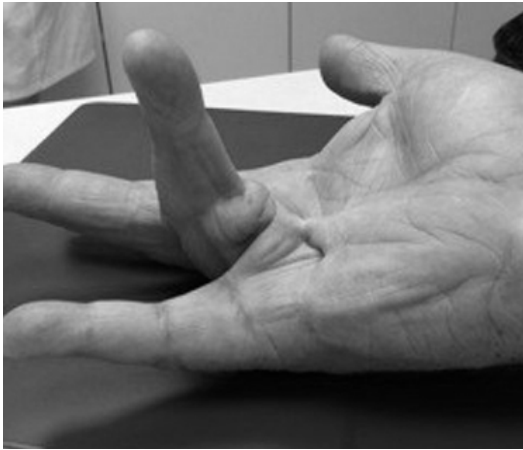
QUESTÃO 34

Um paciente idoso, tabagista, hipertenso e diabético, com histórico de uso atual de drogas injetáveis, apresenta consultas diárias ao pronto-socorro ortopédico por cervicalgia, sendo liberado após medicação, com melhora parcial. Refere que a dor iniciou-se há três meses, com piora progressiva e surgimento de febre diária há duas semanas. Realizada RNM, observou-se foco infeccioso em corpo vertebral de C6. O PPD foi reator. As hemoculturas periféricas foram negativas em 48 horas. Quanto à localização da patologia desse paciente, assinale a alternativa correta.

- (A) Trata-se do foco mais comum de osteomielite.
- (B) A tuberculose geralmente afeta prioritariamente o disco intervertebral.
- (C) Infecção vertebral por bacilo de Koch, se confirmada, é importante fator de risco para progressão com paralisia motora.
- (D) A localização cervical da infecção fala contra a possibilidade de tuberculose.
- (E) O sintoma mais comum dessa doença é a febre.

Área livre

QUESTÃO 35



Um paciente de 52 anos de idade apresenta-se em ambulatório de cirurgia de mão, com inspeção demonstrada na imagem. Na palpação, notam-se bandas fibrosas importantes na fáscia palmar.

A respeito desse caso clínico e da doença descrita, assinale a alternativa correta.

- (A) A recorrência pós-cirúrgica é rara.
- (B) É encontrada tipicamente em mulheres com ascendência nórdica.
- (C) É mais frequente em pacientes com diabetes.
- (D) Pode ser bilateral, mas não se relaciona com contratura em fáscia plantar.
- (E) Sexo masculino é fator de melhor prognóstico.

QUESTÃO 36

Um paciente de 18 anos de idade refere “mau jeito” na coluna lombar quando se abaixou para pegar caneta no chão, há cerca de três horas. Paciente tem pontos miofasciais e dor em altura de L2-L3. Lasêgue negativo. Refere prática esportiva regular.

Acerca desse caso clínico e quanto à avaliação desse paciente e à conduta subsequente, assinale a alternativa correta.

- (A) A melhor forma de diferenciar-se dor facetária de dor discal seria a infiltração zigoapofisária.
- (B) O exame de imagem padrão-ouro para avaliação é a tomografia computadorizada.
- (C) A radiografia está indicada.
- (D) A maioria das hérnias discais ocorre na altura da dor do paciente.
- (E) O paciente deve ser orientado a se afastar das respectivas atividades esportivas por ao menos quatro semanas.

QUESTÃO 37

Um paciente de 67 anos de idade, com HAS e glaucoma, apresenta-se com lombalgia aguda de características mecânicas. Foi prescrito para o paciente meloxicam e ciclobenzaprina.

A respeito desse caso clínico e considerando essa prescrição, assinale a alternativa correta.

- (A) Meloxicam, como anti-inflamatório, é prescrito para pessoas acima de 60 anos de idade.
- (B) Meloxicam não deve ser prescrito para hipertensos, pelo risco de cardiopatia.
- (C) Meloxicam não deve ser prescrito para pacientes com glaucoma.
- (D) Ciclobenzaprina não deve ser prescrito para hipertensos, pelo risco de cardiopatia.
- (E) Ciclobenzaprina não deve ser prescrito para pacientes com glaucoma.

QUESTÃO 38



Um paciente de 18 anos de idade sofreu luxação traumática de ombro ao realizar saque durante jogo de tênis. Após redução da luxação em pronto-socorro, foi realizada a radiografia mostrada na imagem.

Com relação a esse caso clínico, é correto afirmar que, na radiografia, a seta aponta para uma lesão de

- (A) Hill-Sachs.
- (B) Bennett.
- (C) Perthes.
- (D) Bankart.
- (E) Latarjet.

Área livre

QUESTÃO 39

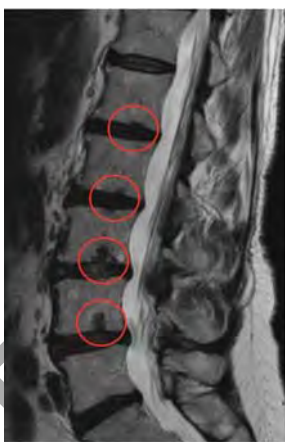


Um paciente adolescente apresentou entorse grave de tornozelo há uma hora, sendo levado ao atendimento em cadeira de rodas por incapacidade de deambular. Apresentava, ao exame físico, dor bimalleolar importante. Foi realizada a radiografia mostrada na imagem.

Com base nesse caso clínico, é correto classificar essa lesão como Salter-Harris tipo

- (A) III.
- (B) II.
- (C) IV.
- (D) I.
- (E) V.

QUESTÃO 40



Uma paciente de 62 anos de idade apresenta dor lombar crônica recorrente, com visitas ao PS ortopédico cerca de uma vez por semana. Refere dor difusa em toda a coluna lombar. Ao exame físico, notam-se pontos miofasciais em musculatura lombar bilateral. Os testes neurodinâmicos são negativos. Por insistência da paciente, foi realizado o exame de imagem apresentado.

A respeito desse caso clínico, assinale a alternativa que apresenta a melhor conduta a ser seguida.

- (A) Oxacilina IV.
- (B) Rifampicina, isoniazida, pirazinamida.
- (C) Rifampicina, isoniazida, pirazinamida e etambutol.
- (D) Cirurgia.
- (E) Fisioterapia.

QUESTÃO 41



Uma paciente idosa apresentou episódio de vertigem rotatória e caiu com o punho fletido. No exame físico, apresenta deformidade importante de punho, edema e dor limitante.

Com base nesse caso clínico e nas imagens de radiografia apresentadas, é correto afirmar que se trata de uma fratura de

- (A) Galeazzi.
- (B) Smith.
- (C) Colles.
- (D) Barton.
- (E) Hutchinsonson.

QUESTÃO 42

Uma paciente de 70 anos de idade sofreu queda do segundo pavimento da própria casa sobre o joelho, apresentando fratura transversal de patela, sem desvio ou afastamento significativo dos fragmentos.

Com relação a esse caso clínico, é correto afirmar que a imobilização inicial adequada é

- (A) inguino-sural.
- (B) inguino-maleolar.
- (C) coxo-podálica.
- (D) pelve-podálica.
- (E) pelve-maleolar.

QUESTÃO 43

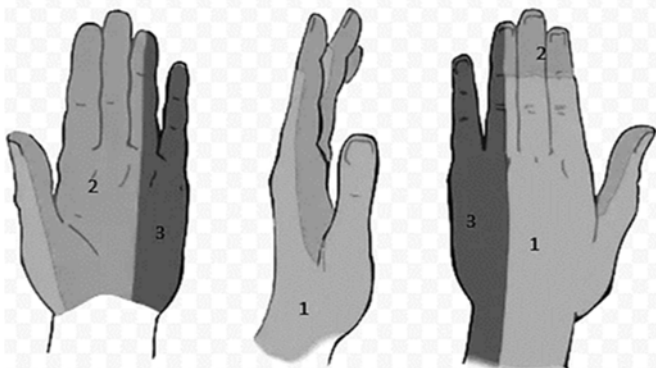


Um paciente atleta de alto rendimento queixa-se de dor crônica em coluna lombar, há cinco meses, relacionada com as respectivas atividades esportivas. Nega sintomas de retenção ou incontinência urinária/fecal, febre, sintomas urinários ou irradiação da dor para membros inferiores.

Considerando-se esse caso clínico e a radiografia apresentada, qual esporte apresenta maior probabilidade de ser o praticado pelo paciente?

- (A) Hipismo
- (B) Corrida
- (C) Futebol
- (D) Tênis
- (E) Boxe

QUESTÃO 44



Uma paciente de 50 anos de idade, obesa, com diabetes e hipotireoidismo, queixa-se de sensação de parestesias há dois meses nas regiões de número 2 e 3, conforme a imagem, sobretudo quando acorda pela manhã. Com base nessas informações, é correto afirmar que os nervos afetados são, respectivamente,

- (A) ulnar e radial.
- (B) mediano e ulnar.
- (C) radial e ulnar.
- (D) mediano e radial.
- (E) ulnar e mediano.

QUESTÃO 45



Paciente de 25 anos de idade, jogador profissional de *rugby*, encontra-se, no momento, afastado das atividades esportivas por múltiplas lesões causadas na final da última temporada, há uma semana. Além disso, apresenta dor crônica em tornozelo posterior esquerdo, refratária à fisioterapia. Queixa-se, atualmente, de dor e hematoma muscular por joelhada no quadríceps direito, bem como de dor em isquiotibiais por estiramento muscular durante “tiro” de corrida. As imagens apresentadas mostram uma RNM de tornozelo esquerdo e radiografias de pé e tornozelo direitos.

Suponha que o ortopedista optou pelo uso de terapia por ondas de choque em apenas uma das doenças. Considerando a doença que atualmente apresenta maior respaldo científico para o uso dessa terapia, assinale a alternativa correspondente ao local anatômico que deveria ser escolhido.

- (A) Fíbula
- (B) Metatarso
- (C) Quadríceps
- (D) Isquiotibial
- (E) Tendão patelar

Área livre

QUESTÃO 46



Uma paciente de 32 anos de idade sofreu queda sobre a mão espalmada. Após exame físico, foi realizado o exame de imagem apresentado.

A respeito desse caso clínico e da fratura indicada na imagem, assinale a alternativa correta.

- (A) É a segunda fratura de punho mais comum.
- (B) O tratamento cirúrgico é mandatório.
- (C) A fratura compromete a vascularização do segmento distal.
- (D) O exame mais sensível para a detecção precoce de fraturas ocultas é a tomografia.
- (E) O mecanismo mais comum é o trauma direto.

QUESTÃO 47

A respeito das amputações, assinale a alternativa correta.

- (A) As amputações de membro inferior mais proximais tendem a gerar menor acréscimo da demanda metabólica para deambular que as distais.
- (B) A amputação de Syme é uma desarticulação do tornozelo.
- (C) A amputação de Pirigoff é mais proximal que a de Syme.
- (D) A amputação de Chopart envolve a osteotomia do calcâneo.
- (E) As amputações transtibiais devem ser realizadas 3 cm abaixo da linha articular do joelho.

QUESTÃO 48

Uma paciente de 22 anos de idade queixa-se de dor peripatelar bilateral há dois meses, que piora com as atividades diárias. Ao exame físico, apresenta testes meniscais e ligamentares negativos, patela normoposicionada, ausência de derrame articular, ligamento patelar e tendão quadriciptal indolores. O teste de Clarke é fortemente positivo. As radiografias são normais.

Com base no caso clínico apresentado, é correto afirmar que a melhor conduta isolada consiste em

- (A) encaminhar a paciente ao psiquiatra.
- (B) realizar infiltração intra-articular de corticoide.
- (C) encaminhar a paciente para fisioterapia.
- (D) prescrever condroprotetores.
- (E) iniciar amitripitilina.

QUESTÃO 49



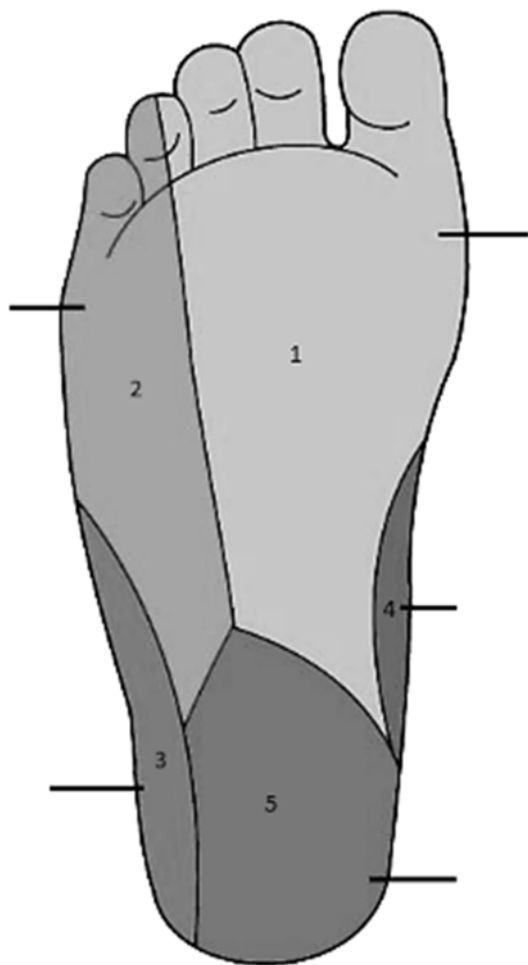
Um paciente apresentou queda de altura, tendo aparado a queda com a região tenar da mão, gerando a fratura representada na imagem.

Com base no caso clínico apresentado, é correto afirmar que se trata de uma fratura de

- (A) Bennett.
- (B) Rolando.
- (C) Meissner.
- (D) Tillaux.
- (E) Gosselin.

Área livre

QUESTÃO 50



Um paciente de 44 anos de idade tentou suicídio atirando-se na frente de um ônibus. O motorista desviou-se, mas a perna esquerda do paciente foi atropelada, com fraturas múltiplas de tibia e fíbula, manejadas com uso de fixador externo. O paciente atualmente se queixa de insensibilidade nas zonas 3 e 4, representadas na figura. Quais nervos devem ter sido afetados, respectivamente?

- (A) Tibial, fibular.
- (B) Plantar lateral, plantar medial.
- (C) Plantar superficial, plantar profundo.
- (D) Sural, safeno.
- (E) Calcâneo, dorsal do pé.

Área livre

PROVA DISCURSIVA

Orientações para a elaboração dos textos da prova discursiva.

- A prova é composta por 2 (duas) questões discursivas.
- A prova deverá ser manuscrita, em letra legível, com caneta esferográfica de tinta preta, fabricada com material transparente.
- As **folhas de texto definitivo** da prova discursiva não poderão ser assinadas, rubricadas e nem conter, em outro local que não o apropriado, nenhuma palavra ou marca que identifique o candidato, sob pena de anulação da prova.
- A detecção de qualquer marca identificadora, no espaço destinado à transcrição de texto definitivo, acarretará anulação da prova do candidato.
- As **folhas de texto definitivo** são os únicos documentos válidos para a avaliação da prova discursiva.
- O candidato receberá 2 (duas) folhas de texto definitivo da **prova discursiva**, sendo uma para cada questão. As folhas de texto definitivo indicarão a qual questão pertencem: **Questão 1** ou **Questão 2**. O candidato deverá observar atentamente a correspondência entre questão e folha de texto definitivo, sob pena de ter a sua questão avaliada negativamente.
- O espaço para rascunho, contido no caderno de provas, é de preenchimento facultativo e não valerá para avaliação da prova discursiva.
- A resposta de cada questão deverá ter extensão mínima de 20 (vinte) linhas e máxima de 25 (trinta) linhas.

QUESTÃO DISCURSIVA - 1

Leia, com atenção, o texto a seguir.

O espectro da patologia do manguito rotador é um dos grupos de afecções mais comuns que afetam o ombro adulto. Rupturas podem ocorrer com trauma (como na luxação do ombro em pacientes com > 40 anos de idade) ou por fricção (como em atividade repetitiva acima da cabeça ou degeneração crônica). O pinçamento no ombro, a bursite subacromial, a síndrome do manguito rotador e a tendinite do manguito rotador se sobrepõem e podem ser um “continuum” de terminologias que representam patologia similar.

Disponível em: <<https://bestpractice.bmj.com>>. Acesso em: 10 jan. 2019.

Considerando que o texto apresentado tem caráter meramente motivador, redija um texto dissertativo e (ou) descritivo, com o tema “Exame físico de ombro: manobras especiais”. Aborde, necessariamente, os tópicos a seguir, incluindo a estrutura específica testada (quando aplicável) ou patologia testada e o método semiológico básico:

- a) teste de Hawkins-Kennedy;
- b) teste de Gerber;
- c) teste de Yargerson;
- d) teste de O’Brien; e
- e) teste de Fukuda.

Área livre – folha de rascunho na página seguinte

QUESTÃO DISCURSIVA - 2

Leia, com atenção, os textos a seguir.

Texto 1

Jogadores da Série A passam por mais de 50 cirurgias em 2018. Veja comparação com outros esportes

Assim como observado com o futebol brasileiro nesta temporada, um estudo americano relatou que os profissionais da NBA também sofrem com cirurgias no joelho. A pesquisa publicada por um pesquisador da Northeastern University, em Boston, nos Estados Unidos, analisou 10 temporadas seguidas da NBA (1988/89 até 1997/98) e contabilizou 9.904 lesões no período. Destas, 368 foram com procedimentos cirúrgico (3,7%). Ou seja, taxa menor que a registrada na Série A neste ano. No basquete profissional americano, as áreas do corpo com mais operações foram: joelho (146 - 39,7%); pulso, mão e dedo (49 - 13,3%) e pé (29 - 7,9%).

Disponível em: <<https://globoesporte.globo.com>>. Acesso em: 10 jan. 2019, com adaptações.

Texto 2

Considerando a importância das lesões de joelho na prática esportiva e o fato de que o espectro das patologias do joelho apresenta testes diagnósticos com sensibilidade e especificidade consideravelmente boas, é correto afirmar que alguns desses testes são de conhecimento obrigatório do médico ortopedista.

Considerando que os textos apresentados têm caráter meramente motivador, redija um texto dissertativo e (ou) descritivo, com o tema “Exame Físico de Joelho: Manobras Especiais”. Aborde, necessariamente, os tópicos a seguir, incluindo a estrutura específica testada e o método semiológico básico:

- a) teste de McMurray;
- b) teste de Apley;
- c) teste (Sinal) de Smillie;
- d) teste de Lachmann;
- e) teste da gaveta anterior; e
- f) teste de estresse em valgo.

Área livre – folha de rascunho na página seguinte

RASCUNHO

| | |
|----|--|
| 1 | |
| | |
| | |
| | |
| 5 | |
| | |
| | |
| | |
| | |
| 10 | |
| | |
| | |
| | |
| | |
| | |
| 15 | |
| | |
| | |
| | |
| | |
| | |
| 20 | |
| | |
| | |
| | |
| | |
| | |
| 25 | |

RASCUNHO

| | |
|----|--|
| 1 | |
| | |
| | |
| | |
| 5 | |
| | |
| | |
| | |
| | |
| 10 | |
| | |
| | |
| | |
| | |
| | |
| 15 | |
| | |
| | |
| | |
| | |
| | |
| 20 | |
| | |
| | |
| | |
| | |
| | |
| 25 | |