



CADERNO DE QUESTÕES

TÉCNICO DE T.I

NÍVEL MÉDIO

NOME DO CANDIDATO: _____

NÚMERO DE INSCRIÇÃO:

LEIA COM ATENÇÃO AS INSTRUÇÕES ABAIXO

1. Este **CADERNO DE QUESTÕES** contém **40 (quarenta) QUESTÕES** de múltipla escolha referente à Prova Objetiva, correspondentes ao cargo de sua concorrência.
2. Cada questão objetiva de múltipla escolha apresenta **5 (cinco)** alternativas identificadas com as letras **A, B, C, D e E**, sendo apenas **1 (uma)** correta.
3. Confira se o seu **CADERNO DE QUESTÕES** contém a quantidade de questões descritas no item 1 e se o **cargo** para o qual você foi inscrito está correto. Caso esteja incompleto ou apresente qualquer defeito, comunique imediatamente ao fiscal de sala, para que seja realizada a substituição.
4. Observe, na **FOLHA DE RESPOSTAS**, se seus dados estão registrados corretamente. Caso haja alguma divergência, comunique ao fiscal de sala.
5. Após conferência, assine seu nome no espaço próprio na **FOLHA DE RESPOSTAS** e no **CADERNO DE QUESTÕES**.
6. **OBRIGATORIAMENTE** a **FOLHA DE RESPOSTAS** deverá ser preenchida com caneta esferográfica feita em material transparente de tinta preta ou azul.
7. **Não é permitida**, no momento da prova, a comunicação entre os candidatos, bem como a utilização de aparelhos eletrônicos (calculadora, telefone celular, tablet, etc.), óculos escuros, protetor auricular, boné, relógios, livros, anotações, impressos ou qualquer outro material de consulta.
8. A saída de candidato da sala de prova somente será permitida depois de transcorrido o tempo de **01 (uma) hora do início da prova** (apontado em sua sala de prova), mediante a entrega obrigatória da sua folha de respostas e do seu caderno de questões ao fiscal de sala.
9. O candidato poderá, ao terminar sua prova, levar o Caderno de Questões **SOMENTE** faltando **30 (trinta) minutos** para o tempo previsto do seu término.
10. O tempo disponível para a prova é de **04 (quatro) horas**.
11. Será eliminado do concurso e terá sua prova anulada o candidato (a) que: **NÃO ASSINAR A LISTA DE PRESENÇA** e/ou a **FOLHA DE RESPOSTAS**.
12. Os três últimos candidatos, ao terminar a prova, só poderão sair juntos.

BOA PROVA!

DESTAQUE AQUI

01		06		11		16		21		26		31		36	
02		07		12		17		22		27		32		37	
03		08		13		18		23		28		33		38	
04		09		14		19		24		29		34		39	
05		10		15		20		25		30		35		40	

LÍNGUA PORTUGUESA

TEXTO PARA AS QUESTÕES 01 A 10

Solidão Coletiva – uma crônica sobre o vazio de uma cidade grande

Se pararmos para pensar, a solidão nos persegue. Sempre estamos tão juntos e, ao mesmo tempo, tão sozinhos.

O simples fato de estarmos rodeados por dezenas, centenas ou milhares de pessoas, não nos garante que pertençamos ao grupo.

A cidade é um dos maiores exemplos. Trem, metrô, ônibus em horário de pico. Homens ou mulheres. Jovens ou velhos. Gordos ou magros. Trabalho ou estudo. Cada um do seu jeito, indo cuidar da sua própria vida. Não há conversa ou um sorriso amigável. Rostos sérios e cansados sem ao menos se preocupar em lhe desejar um bom dia. Parece que ninguém está tendo um bom dia.

Na rua, todos têm pressa. Mochila à frente do corpo, senão você é roubado. Olhar no chão para manter o ritmo do passo, ou logo à frente, como quem quer chegar logo sem ser importunado.

Um braço estendido me tira do devaneio. É alguém sentado no chão, com um cobertor fino, pedindo algumas moedas. Como boa integrante de uma multidão fria e apressada, ignoro e continuo meu caminho. Essa é uma visão tão rotineira que se torna banal e, assim como eu, ninguém ali observou aquele cidadão com olhos sinceros. Não me julgue, eu sei que você faz o mesmo. O calor humano não parece suficiente para aquecer corações.

É um mar de gente. Mas não me sinto como mais uma onda, que compõe a beleza do oceano. Sinto-me em um pequeno barco à vela, perdida em alto mar. Parada no meio da multidão, sinto sua tensão constante, como se a qualquer momento fosse chegar um tsunami. Sinto-me naufragando.

Você já pegou a estrada à noite? É ali que percebemos que a cidade nunca dorme por completo. Carros a perder de vista em qualquer horário, com luzes que compõem uma beleza única. Porém, esquecemos que em cada carro não existe somente uma pessoa ou outra, mas sim histórias.

Para onde cada um está indo é um mistério. Neste momento, percebo que, assim como eu enxergava alguns minutos atrás, ninguém ali me vê como ser humano. Veem-me como mais um carro, mais uma máquina que atrapalha o trânsito de um local tão movimentado. Só eu sei meu próprio caminho e para onde vou. Estou sozinha entre centenas de pessoas.

Mesmo assim, muitas dizem preferir a cidade ao campo. Morar no interior não é uma opção para a maior parte das multidões – elas dizem que lá não há nada de interessante acontecendo e o silêncio da natureza as faz sentir muito distantes do mundo.

Por Beatriz Gimenez

Disponível em: <https://falauniversidades.com.br/cronica-solidao-cidade-grande/>

QUESTÃO 01

Durante o texto, a autora se utiliza de algumas figuras de linguagem para transmitir ao leitor o que ela presencia. Quando ela diz “mar de gente”, denota-se um exemplo de:

- (A) Apóstrofe.
- (B) Antítese.
- (C) Eufemismo.
- (D) Hipérbole.
- (E) Gradação.

QUESTÃO 02

As palavras da frase “Rostos sérios e cansados” pertencem, respectivamente, às classes gramaticais dos (as):

- (A) Pronomes; advérbios; conjunções e advérbios.
- (B) Adjetivos; substantivos; preposições; substantivos.
- (C) Substantivos; advérbios; conjunções e advérbios.
- (D) Pronomes; adjetivos; preposições e adjetivos.
- (E) Substantivos; adjetivos; preposições; adjetivos.

QUESTÃO 03

A palavra *olhar* empregada em “Olhar no chão para manter o ritmo do passo” foi utilizada como substantivo, mas também poderia ser vista como verbo. A esse recurso semântico dá-se o nome de:

- (A) Sinonímia.
- (B) Antonímia.
- (C) Homonímia.
- (D) Paronímia.
- (E) Polissemia.

QUESTÃO 04

Em relação à vida na cidade grande, a autora se mostra:

- (A) Iludida.
- (B) Atônita.
- (C) Envergonhada.
- (D) Exausta.
- (E) Precavida.

QUESTÃO 05

Quando diz “não me julgue, eu sei que você faz o mesmo”, a autora se dirige diretamente a seus leitores. Infere-se, pela leitura do parágrafo em que o trecho se encontra, que ela os questiona sobre:

- (A) A falta de educação que é habitual à sociedade moderna.
- (B) O mau-caratismo também exercido por eles.
- (C) A igualdade de tratamento dada a todos que circulam nas cidades.
- (D) O fato de que eles também ignoram pedintes nas ruas.
- (E) As oportunidades desperdiçadas de se conhecer alguém novo.

QUESTÃO 06

Sabe-se que, na língua portuguesa, um mesmo verbo pode assumir diferentes regimes quanto a sua transitividade, dependendo do contexto em que se encontra. Em “Você já pegou a estrada à noite? ”, O verbo é:

- (A) De ligação.
- (B) Intransitivo.
- (C) Transitivo direto.
- (D) Transitivo indireto.
- (E) Transitivo direto e indireto.

QUESTÃO 07

Os travessões utilizados pela autora no título e no último parágrafo do texto poderiam ser substituídos, respectivamente, por:

- (A) Vírgula e aspas.
- (B) Parênteses e reticências.
- (C) Reticências e vírgula.
- (D) Aspas e dois-pontos.
- (E) Dois-pontos e parênteses.

QUESTÃO 08

Em “Só eu sei meu próprio caminho e para onde vou”, percebe-se a utilização de um elemento coesivo chamado:

- (A) Anáfora.
- (B) Catáfora.
- (C) Elipse.
- (D) Correferência.
- (E) Contiguidade.

QUESTÃO 09

O termo destacado em “É ali que percebemos que a cidade **nunca** dorme por completo” é, sintaticamente, um:

- (A) Adjunto adnominal.
- (B) Adjunto adverbial.
- (C) Predicativo.
- (D) Complemento nominal.
- (E) Agente da passiva.

QUESTÃO 10

Na oração “**Veem-me** como mais um carro”, o termo destacado está:

- (A) Grafado de forma correta, uma vez que se trata da conjugação do verbo *ver* na terceira pessoa do plural.
- (B) Grafado de forma incorreta, pois, segundo as regras de acentuação, neste caso, deveria se acentuar o primeiro e.
- (C) Grafado de forma incorreta, uma vez que não há necessidade da duplicação do fonema e para o verbo em questão.
- (D) Grafado de forma correta, visto se tratar de uma palavra monossílaba tônica que não deve ser acentuada.
- (E) Grafado de forma incorreta, pois é dispensável a utilização da letra *m* ao final do verbo.

RACIOCÍNIO LÓGICO

QUESTÃO 11

Observe a tabela abaixo:

18	12	24	16	26	8	30
15	18	20	22			19

De acordo com o padrão da sequência em cada linha, qual seria o número que ocuparia a casa pintada na tabela?

- (A) 14.
- (B) 17.
- (C) 19.
- (D) 21.
- (E) 24.

QUESTÃO 12

O jornal impresso de certa cidade é feito com papel reciclado e é um jornal de grande circulação composto por 56 páginas. Sabe-se que são necessárias 14 folhas, desse papel, dispostas uma sobre a outra e que são dobradas ao meio para dar formato físico ao jornal. Se nele estiver faltando a página 08, quais outras páginas estarão faltando também?

- (A) 09, 50 e 51.
- (B) 07, 50 e 51.
- (C) 09, 49 e 50.
- (D) 07, 49 e 50.
- (E) 09, 51 e 52.

QUESTÃO 13

Pedro montou um escorrega-bunda no quintal de sua casa e convidou seu primo para fazerem a seguinte brincadeira: cada um descerá pelo brinquedo, escorregando com uma bandeja a qual contém um copo de 180 mililitros, (ml) de água. Chegando ao solo, deverão depositar toda a água que, ainda, estiver no copo dentro de uma jarra com capacidade de 1 litro (l) e cada um só poderá descer pelo brinquedo de 5 em 5 minutos.

Supondo que Pedro foi o 1º a descer e não derramou nada de seu copo em todas as vezes que desceu, qual o tempo mínimo que ele levou para encher a jarra por completo?

- (A) 40 minutos.
- (B) 35 minutos.
- (C) 30 minutos.
- (D) 25 minutos.
- (E) 20 minutos.

QUESTÃO 14

Maria fez um bolo e deixou em cima de sua mesa esfriando. Ao voltar viu que alguém havia mexido no bolo e chamou seus quatro filhos para lhe darem explicação. Todos deram a mesma resposta: “não foi eu”. A mãe perguntou novamente, porém de uma forma mais brava: “quem mexeu no bolo?” As respostas foram as seguintes, levando em consideração a resposta já dada anteriormente.

- Carlos disse que Pedro estava mentindo.
- Pedro disse que Gaspar estava mentindo.
- Gaspar disse que Pedro estava mentindo.
- Marcus disse que Carlos estava mentindo.
- Quantos dos filhos estavam mentindo para sua mãe?

- (A) 0.
- (B) 1.
- (C) 2.
- (D) 3.
- (E) 4.

QUESTÃO 15

Um professor de Matemática, em sua primeira aula do ano, resolveu presentear dois alunos com um jogo de esquadros para usarem nas aulas de Geometria. Para isso, primeiro sorteou dez alunos e entre os dez, ganhariam aqueles que soubessem resolver a seguinte problemática proposta por ele: “De quantas maneiras eu posso escolher dois alunos entre vocês dez para presentear com o jogo de esquadro?”. Quem foram os alunos que ganharam o presente?

- (A) Ívila e Kaleu, que responderam: “45 maneiras”.
- (B) Pedro e Miguel, que responderam: “60 maneiras”.
- (C) Cris e Lucas, que responderam: “75 maneiras”.
- (D) Gaspar e Hanna, que responderam: “90 maneiras”.
- (E) Vitor e Jamilly, que responderam: “120 maneiras”.

INFORMÁTICA

QUESTÃO 16

Nos dias de hoje nossos computadores são de extrema sofisticação e capazes de realizar tarefas das mais variadas para os mais diversos tipos de usuários. No entanto, essas máquinas maravilhosas tiveram um cenário em seu início bem diferente do que temos atualmente. É correto afirmar sobre a História dos Computadores:

- (A) A primeira geração de computadores representada pelos transistores teve como principal computador o ENIAC, cujo projeto foi uma resposta às necessidades dos Estados Unidos diante da guerra.
- (B) Os “computadores comerciais” começaram a surgir somente nos anos 60 com o aparecimento da IBM, que construiu seu primeiro computador em 1965.
- (C) O UNIVAC é considerado o primeiro computador construído à base de circuitos integrados e foi desenvolvido em conjunto entre IBM e Mark Construction Inc.
- (D) O EDVAC, considerado o sucessor do primeiro computador eletrônico digital de propósito geral, trazia incorporado a sua estrutura, a ideia de programa armazenado.
- (E) Um computador da geração das válvulas tinha a capacidade de realizar cerca de 200 (duzentas) mil operações por segundo, tanto em baixa como em média escala.

QUESTÃO 17

A Internet se configura no mundo de hoje como uma das principais ferramentas de comunicação do planeta. Aponte a alternativa que apresenta conteúdo correto sobre a história dessa importante fonte de informação dos dias contemporâneos.

- (A) No final da década de 70, uma agência americana de projetos de pesquisa criou a base da estrutura de comunicação de dados que mais tarde se transformaria na Internet.
- (B) O tráfego eficiente de dados na grande rede somente começou a dar resultados positivos a partir da utilização do conjunto de protocolos de referência TCP/IP, desenvolvido no início da década de 70.
- (C) A Fundação Nacional da Ciência, instituição americana de pesquisa em tecnologia, desenvolveu uma rede comercial chamada FNCNET, que mais tarde faria parte da configuração da Internet.
- (D) Sua origem está fundamentada na implantação de uma rede experimental de computadores de longa distância, chamada ARPANET, formada por um conjunto de laboratórios americanos de pesquisa.
- (E) Somente foi possível consolidar a criação da Internet após a adequada junção de redes paralelas como a Intranet e a Extranet.

QUESTÃO 18

Observe com atenção a imagem abaixo que destaca três botões de recursos utilizados na formatação de planilhas eletrônicas no ambiente Microsoft Office.



Os botões acima indicados por 1; 2 e; 3 são respectivamente utilizados para trabalhar com:

- (A) Alternância de planilhas; tópicos; e fórmulas.
- (B) Inversão de células; parágrafos; e macros.
- (C) Tabela dinâmica; segmentação de dados; e símbolos.
- (D) Cabeçalhos e rodapés; parágrafos; e fórmulas.
- (E) Inversão de células; tópicos; e símbolos.

QUESTÃO 19

Sobre o modelo de referência TCP/IP encontrado nas redes de computadores, é correto afirmar:

- (A) Sua camada de transporte possui extrema importância na comunicação entre dois equipamentos. O fluxo nessa camada somente se comunica com o seu fluxo par do dispositivo destino. Lida com questões de "QoS", controle de fluxo, controle de sequência e correção de erros.
- (B) Protocolos de mais alto nível, como HTTP e SMTP, incluem os detalhes necessários à camada de aplicação e apresentação, enquanto que os protocolos de baixo nível, como DNS; FTP e POP, são responsáveis pelas indicações de fluxo de dados nas camadas de sessão e internet.
- (C) Em função de ser um protocolo orientado à conexão, os pacotes TCP não necessitam do uso de bits adicionais para assegurar o correto sequenciamento da informação, bem como um "checksum" obrigatório para garantir a integridade do cabeçalho e dos dados transmitidos.
- (D) Na camada de transporte, além do protocolo TCP, há também o protocolo UDP que em função de sua orientação à conexão possui a capacidade de controlar altos volumes de tráfego na Internet, o que proporciona aos seus usuários uma maior performance no envio e recebimento de dados.
- (E) O "controle de erros" observado na camada de transporte tem como objetivo detectar e corrigir erros gerados pelas camadas de apresentação e sessão, se preocupando com erros relacionados à integridade do conteúdo do pacote recebido, à entrega duplicada ou a pacotes recebidos fora da sequência.

QUESTÃO 20

"É uma rede de computadores privada que assenta sobre a suíte de protocolos da Internet, porém, é de uso exclusivo de um determinado local, como, por exemplo, a rede de uma empresa, que só pode ser acessada pelos seus utilizadores ou colaboradores internos".

A definição acima é de um tipo de rede chamada:

- (A) OfficeNet.
- (B) SubNet.
- (C) VirtuaNet.
- (D) Extranet.
- (E) Intranet.

CONHECIMENTOS ESPECÍFICOS

QUESTÃO 21

Dentro do contexto dos Fundamentos dos Sistemas de Informação, é correto afirmar:

- (A) O componente "tecnologia" diz respeito a todas as máquinas e os equipamentos que são utilizados no Sistema de Informação, sejam elas analógicas ou digitais.
- (B) Apresenta um componente adicional chamado "feedback", que possui grande importância pelo fato de exercer uma função de controle nos dados de entrada no SI.
- (C) Assim como todos os tipos de sistemas, apresenta também três componentes ou funções básicas de interação, quais sejam: entrada; desenvolvimento; e saída.
- (D) São formados por quatro elementos interdependentes que se conectam e se complementam para que o SI desenvolva suas funções de forma eficiente e eficaz.
- (E) Software de sistema; software aplicativo, e procedimentos são exemplos de recursos de software necessários ao adequado funcionamento de um SI.

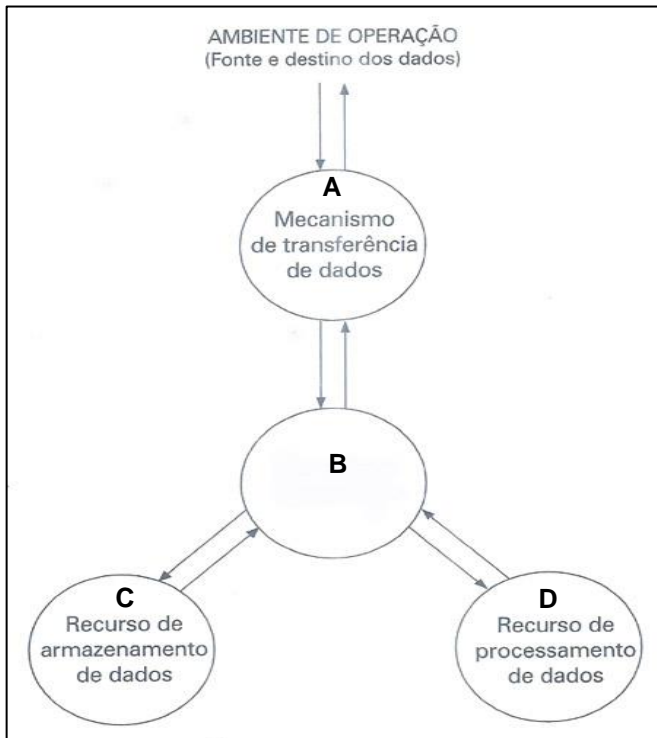
QUESTÃO 22

SQL é uma linguagem de banco de dados abrangente, que possui instruções para definições de dados, consultas e atualizações. Apresenta alguns comandos principais e, entre eles, o "CREATE TABLE", que serve para:

- (A) Definir uma nova tabela de banco de dados relacional, criando as relações necessárias aos registros dessa tabela.
- (B) Especificar uma nova relação, dando-lhe um nome e especificando seus atributos e restrições iniciais.
- (C) Criar uma nova tabela a partir dos registros encontrados em tabelas diversificadas de banco de dados distintos.
- (D) Juntamente com o comando "CREATE DOMAIN", estabelecer todos os endereços dos registros de uma tabela.
- (E) Definir uma tabela centralizada a partir dos registros encontrados em banco de dados distribuídos.

QUESTÃO 23

Tanto a estrutura quanto as funções de um computador são, em sua essência, muito simples. A figura abaixo representa, em termos gerais, as quatro funções básicas que um computador pode desempenhar. Leia-a:



Fonte: Stallings (2002)

Pergunta-se: Qual a função indicada pela letra “B”?

- (A) Supervisão de fluxo.
- (B) Mecanismo de controle.
- (C) Recurso de memória.
- (D) Controle de E/S.
- (E) Recurso lógico e aritmético.

QUESTÃO 24

Sobre um SGBD, é correto afirmar:

- (A) A definição ou informação descritiva do banco de dados é armazenada por ele na forma de um catálogo ou dicionário, chamado comumente de “metabook”.
- (B) Promove a manipulação de bando de dados, prática que consiste em incluir funções como inclusão e exclusão de registros específicos de tabelas relacionais.
- (C) O compartilhamento de dados promovido por ele permite que diversos usuários possam acessar esses dados de forma simultânea; no entanto, diversos programas, não.
- (D) Trata-se de um sistema de software de uso geral que facilita o processo de definição, construção, manipulação e compartilhamento de bando de dados.
- (E) Possui uma limitação de ser obrigatoriamente necessária à utilização de um software de SGBD de uso geral, para implementar um banco de dados computadorizado.

QUESTÃO 25

Virtual Private Network (VPN) é uma rede de comunicações privada construída sobre uma rede de comunicações pública. Uma VPN será considerada do tipo “gateway-to-gateway”, quando:

- (A) Fornecer uma arquitetura destinada a proteger a comunicação entre dois computadores específicos. É utilizada geralmente, quando um pequeno número de usuários tem que administrar remotamente um sistema.
- (B) É implementada com a finalidade de promover uma maior segurança na comunicação entre duas redes, que podem ser a filial de uma empresa X e a filial de uma empresa Y.
- (C) Apresentar uma arquitetura criada com o objetivo de tornar mais segura a comunicação entre um usuário distante da sede da sua empresa com a rede de computadores dessa empresa.
- (D) For implementada com o objetivo de estabelecer uma maior segurança entre duas intranets que estejam situadas em extranets diferentes, mas que estejam protegidas por firewalls de roteamento virtual.
- (E) Apresentar uma estrutura que proteja a comunicação entre duas redes como, por exemplo, a rede da matriz de uma companhia interligada à rede de um escritório da mesma companhia.

QUESTÃO 26

De acordo com o art. 6º, da resolução 277, de 20 de outubro de 2004, do Conselho Federal dos Representantes Comerciais, que estabelece o Código de Ética e Disciplina da classe, constituem deveres éticos do representante comercial, **EXCETO**:

- (A) Zelar pelo prestígio da classe, pela dignidade de sua profissão e pelo permanente aperfeiçoamento das instituições mercantis e sociais.
- (B) Velar pela existência e finalidade do Conselho Federal e Conselho Regional a cuja jurisdição pertença, cumprindo e cooperando para fazer cumprir suas recomendações.
- (C) Promover a socialização e o compartilhamento dos ideais de conduta da classe, contribuindo, dessa forma, com o zelo da sua imagem profissional.
- (D) Envidar esforços para que suas relações com o representado sejam contratadas por escrito, com todos os requisitos legais bem definidos.
- (E) Prestar suas contas na forma legal, com exatidão, clareza, dissipando as dúvidas que surgirem, sem obstáculos ou dilações.

QUESTÃO 27

O objetivo principal dos sistemas operacionais é criar, com eficiência, um ambiente de trabalho no sistema computacional que seja conveniente para o seu usuário. Constitui-se uma assertiva correta sobre os sistemas operacionais:

- (A) É formado por duas partes principais, o “kernel” e o “shell”. O “shell” é considerado o núcleo do sistema operacional, responsável pela realização das funções básicas para o adequado funcionamento do sistema de computação.
- (B) O “sistema em job” foi o primeiro tipo de processamento encontrado nos primeiros computadores de grande porte, com leitoras de cartão perfurado. Nessa época, os usuários não interagem com o sistema de computação.
- (C) O modo mais comum de multiprocessamento é o SMP (Symmetric Multiprocessing), que consiste em cada CPU executar uma cópia idêntica do sistema operacional, prática que pode causar ociosidade no processamento.
- (D) Sistemas distribuídos são um conjunto de CPUs que compartilham memória ou “clock” com outras CPUs e se comunicam por meio de links de comunicação, chamados de “loosely coupled”.
- (E) Toda vez que o sistema de computação é ligado, ocorre um processo chamado “looping”. A CPU executa a instrução que está armazenada na posição de memória indicada pelo contador de programas.

QUESTÃO 28

Sobre equipamentos utilizados na interconexão em Redes de Computadores, é correto afirmar:

- (A) O “switch” opera na camada de enlace do modelo de referência OSI. Ao receber um quadro, analisa os endereços MAC de origem e destino e, baseando-se em uma tabela construída de forma dinâmica, decide para qual porta enviar o quadro Ethernet.
- (B) Caso uma rede Ethernet necessite de um melhor desempenho, seu administrador deverá optar pela instalação de um “bridge”, pois esse novo tipo de equipamento ativo de conexão de máquinas permite que o processo de “bridging” seja mais eficiente.
- (C) Um “roteador” não envia seus dados a todos os computadores ligados a ele, permitindo assim, um melhor desempenho da rede, evitando colisões e inundações. Ele não replica os quadros recebidos para todas as portas, apenas para aquela na qual o computador possua o endereço MAC.
- (D) A interligação entre redes LANs é uma das principais funções dos “switchs”. Podem atuar nas camadas 1, 2 e 3 do modelo de referência TCP/IP. Atuam na decisão sobre qual caminho o tráfego de informações deve seguir, ou seja, por qual caminho deve seguir um pacote.
- (E) O “token ring” é um equipamento específico que atua como controlador de protocolos, mas que pode ser substituído por um simples computador com mais de uma placa de rede. Essa prática é posta em prática com o propósito de reduzir os custos de implementação da rede.

QUESTÃO 29

No contexto das Redes de Computadores, o entendimento de “janela deslizante” é:

- (A) Refere-se a um processo de transmissão de mensagens que é desencadeado por um determinado “start” de início que libera uma primeira mensagem e, em seguida, todas as demais são enviadas automaticamente.
- (B) O encaminhamento sistemático de dados não simétricos através de protocolos dinâmicos que podem ter seus fluxos amplamente controlados com o objetivo de se estabelecer diretrizes de retransmissão.
- (C) Está relacionado com o significado de “portas de envio”, que é uma sistemática padronizada pelas redes do tipo Ethernet e que tem como finalidade controlar todos os pacotes que passam pelas portas de endereços.
- (D) É denominada “deslizante”, porque todos os pacotes que são enviados através das janelas que oferecem melhor tráfego conseguem ser enviados de forma rápida e sem gargalos de transmissão.
- (E) Trata-se de um mecanismo que consiste na realização de um número de transmissões preestabelecidas sem necessitar de uma confirmação de chegada, o que minimiza o tempo de espera de confirmações.

QUESTÃO 30

Um endereço IP é um identificador único para uma interface de rede de uma máquina. Sobre o endereçamento IP também é correto afirmar:

- (A) É representado por 2 bytes separados por um ponto, onde cada byte é representado por um número decimal, a fim de tornar a identificação do IP mais simples.
- (B) Um endereço IP pode ser identificado em uma forma binária, representado por 0 e 1, ou na forma decimal, como por exemplo: 209.265.20.190.
- (C) O “switch” é o responsável pela interligação das duas redes que envolvem o endereçamento IP, e uma delas é a rede na qual a estação está conectada.
- (D) Possui uma parte que identifica a rede à qual a interface de rede está conectada e outra parte que identifica a máquina dentro dessa rede.
- (E) Um endereçamento classe A possui endereços que têm uma porção de identificação de rede de 3bytes e uma de equipamentos de 1byte.

QUESTÃO 31

“Representa o banco de dados como uma coleção de relações. Informalmente, cada relação é semelhante a uma tabela de valores ou, até certo ponto, a um arquivo plano de registros. Ele é chamado de arquivo plano, porque cada registro tem uma simples estrutura linear ou plana”.

A descrição acima está intimamente ligada ao conceito do:

- (A) Modelo de dados tabular.
- (B) Modelo de dados relacional.
- (C) Sistema gerenciador de dados relacional.
- (D) Modelo de banco de dados linear.
- (E) Sistema relacional de banco de dados linear.

QUESTÃO 32

“O padrão Ethernet é um dos mais populares e difundidos meios de transmissão de dados utilizados nas redes instaladas e, certamente, é o mais empregado em novos projetos residenciais, comerciais e industriais”. (MENDES, 20016). Uma rede Ethernet pode utilizar como meio de comunicação:

- (A) Fibras óticas, quando a rede requisitar maior desempenho. As fibras óticas trabalham com pulsos eletromagnéticos.
- (B) Hubs de padrão CSMA/CD, que possibilitam uma melhor comunicação entre os protocolos da rede.
- (C) Cabos de par trançado que, por sua vez, utilizam tensões elétricas para representar os bits 0 e 1.
- (D) Protocolos que funcionam sob as topologias em anel, mas com o uso de um concentrador.
- (E) Cabos coaxiais bipartidos, para que a rede possa oferecer uma transmissão do tipo *half duplex*.

QUESTÃO 33

A linguagem de programação Java, apresenta uma série de “operadores” que são utilizados, principalmente, na etapa de processamento para a construção da lógica, possibilitando realizar ações específicas sobre os dados. Um determinado operador é utilizado para definir o valor inicial ou sobrescrever o valor de uma variável. Em seu uso, o operando à esquerda representa a variável para a qual desejamos indicar o valor informado à direita. Estamos falando do operador:

- (A) Aritmético.
- (B) De atribuição.
- (C) Relacional.
- (D) Lógico.
- (E) De variação.

QUESTÃO 34

Em termos conceituais, os Sistemas de Informação no mundo real podem ser classificados de maneiras diversificadas. Vários tipos de sistemas de informação, por exemplo, podem ser classificados, conceitualmente, ora como operações, ora como de informação gerencial. Neste contexto, os Sistemas de Informação podem ser classificados, com **EXCEÇÃO** de:

- (A) Sistemas de Informação Executiva.
- (B) Sistemas de Processamento de Transação.
- (C) Sistemas de Apoio à Decisão.
- (D) Sistemas de Supervisão Financeira.
- (E) Sistemas de Controle de Processos.

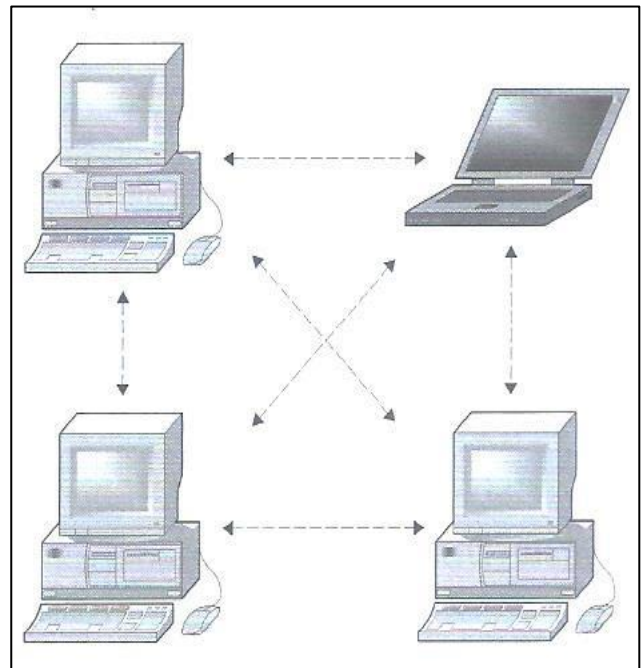
QUESTÃO 35

A seção II, do capítulo IV, da Portaria 06/2018 que aprova o plano de cargos e salários do CORE-SP, dispõe sobre o quadro permanente de pessoal, o qual é composto por três categorias funcionais. Para efeitos das disposições relativas a esse quadro, considera-se como “movimento funcional”:

- (A) A rotatividade nas atividades organizadas por afinidades, conforme a natureza do trabalho e forma de acesso.
- (B) A evolução nos diversos níveis e/ou padrões de cada uma das categorias funcionais.
- (C) A transposição do cargo inicial dentro de cada uma das categorias funcionais para outra categoria.
- (D) A mudança de uma categoria dentro de cada posição horizontal que é prevista em cada nível funcional.
- (E) Posicionamento do funcionário de acordo com os padrões, dentro de cada uma das categorias funcionais.

QUESTÃO 36

Observe a imagem abaixo. Ela representa a estrutura de funcionalidade de uma rede sem fio que possui equipamentos padronizados pelo IEEE sob a norma 802.11.



Fonte: Mendes (2016)

Esse tipo de rede sem fio, onde se percebe que as estações podem trocar dados diretamente entre si, está formada sob a topologia:

- (A) Token Ring.
- (B) Estrela.
- (C) Cliente/servidor.
- (D) Ad-hoc.
- (E) Barramento.

QUESTÃO 37

Sobre a composição do Conselho Regional, prevista no capítulo II, do Regimento Interno do Conselho Regional dos Representantes Comerciais do Estado de São Paulo, é correto afirmar que:

- (A) Os conselheiros do Conselho Regional não respondem solidária nem subsidiariamente por qualquer obrigação contraída em nome do Conselho.
- (B) É constituído de 07 (sete) representantes comerciais, legalmente habilitados, sendo 2/3 (dois terços) de seus membros constituídos pelo Presidente.
- (C) As eleições serão realizadas em uma mesma assembleia geral, sendo imprescindível que todos os candidatos estejam registrados como pessoa natural há mais de três anos.
- (D) Apenas aos componentes da Diretoria Executiva do Conselho não caberá a obrigatoriedade dos mesmos residirem na localidade em que estiver sediada a entidade.
- (E) Quando houver vagas, as mesmas não serão preenchidas, salvo quando o número dos conselheiros em exercício se reduzir a menos de 1/3 (um terço) do total.

QUESTÃO 38

Sobre o NAT (Network Address Translation), é correto afirmar:

- (A) Funciona como um protocolo de controle de envio e recebimento de endereços de rede, mas não pode ser considerado um padrão especificado por entidades internacionais.
- (B) Apresenta uma grande versatilidade de substituição de endereços IP. Pode substituir o endereço IP origem do pacote (endereço IP roteável) pelo endereço IP do roteador (IP não roteável).
- (C) Um equipamento que tenha esse recurso deve ser capaz de analisar todos os pacotes de dados que passam por ele, além de trocar os endereços desses pacotes de maneira adequada.
- (D) É encontrado de forma nativa em vários sistemas operacionais. Um dos produtos mais comuns presentes na plataforma Windows que oferece esse serviço é o IPTables.
- (E) A tradução de endereços de rede nos roteadores permite que várias máquinas em uma rede local possam se comunicar com outras, bastando que possuam endereços IP válidos na Internet.

QUESTÃO 39

Apesar de apresentarem alguns nomes de camadas semelhantes, os modelos de referência TCP/IP e OSI possuem uma forma de operação bastante diferente. Está correto afirmar sobre as camadas da arquitetura TCP/IP:

- (A) Inter-rede ou internet é a camada mais inferior do modelo TCP/IP, responsável pela conversão das tensões elétricas.
- (B) A camada de transporte no modelo TCP/IP não apresenta fusão de outras camadas quando comparada ao modelo OSI.
- (C) “Aplicação” é o nome da camada do modelo TCP/IP que incorpora duas outras camadas quando comparada ao modelo OSI, quais sejam, sessão e enlace.
- (D) No modelo de referência TCP/IP, é possível haver uma variação na arquitetura das camadas, com a presença da camada de sessão.
- (E) A camada de aplicação é considerada de extrema importância pelo fato de ser a responsável pelo controle de sequência, de erros e de fluxo.

QUESTÃO 40

“Arquivo é o conjunto organizado de registros, armazenado em um dispositivo de armazenamento físico. Os arquivos servem como registro organizado das informações para consultas futuras”. (MARÇULA, 2013). Um arquivo após ter sido armazenado pode ser acessado de várias formas.

Dados armazenados nos registros podem ser organizados como uma lista, na qual serão lidos, registro a registro, desde o início até o final da lista. Essa organização dos registros é conhecida como arquivo de acesso:

- (A) Variável.
- (B) Direto.
- (C) Aleatório.
- (D) Indexado.
- (E) Sequencial.