

## Caderno de Provas

**SN P 19 - NM**

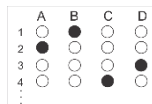
**AUXILIAR DE CONSULTÓRIO  
DENTÁRIO**

**Edital Nº. 01/2018 – PREFEITURA  
MUNICIPAL DE SÍTIO NOVO**

**30 de setembro de 2018**

### INSTRUÇÕES GERAIS PARA A REALIZAÇÃO DA PROVA

- Use apenas caneta esferográfica azul ou preta.
- Escreva o seu nome completo e o número do seu documento de identificação no espaço indicado nesta capa.
- A prova terá duração máxima de 3 (três) horas, incluindo o tempo para responder a todas as questões do **Caderno de Provas** e preencher as **Folhas de Respostas**.
- Antes de retirar-se definitivamente da sala, entregue as **Folhas de Respostas** ao fiscal.
- O **Caderno de Provas** só poderá ser levado pelo candidato após o encerramento do prazo estabelecido para a sua aplicação.
- Este **Caderno de Provas** contém, respectivamente, 10 (dez) questões de Conhecimentos da Língua Portuguesa, 10 (dez) questões de Informática e 10 (dez) de Conhecimentos Específicos.
- Se o **Caderno de Provas** contiver alguma imperfeição gráfica que impeça a leitura, comunique isso imediatamente ao Fiscal.
- Cada questão de múltipla escolha apresenta apenas **uma** resposta correta. Para a marcação da alternativa escolhida na **Folha de Respostas**, pinte completamente o campo correspondente conforme a figura a seguir:



- Os rascunhos e as marcações feitas neste **Caderno de Provas** não serão considerados para efeito de avaliação.
- Interpretar as questões faz parte da avaliação; portanto, não adianta pedir esclarecimentos aos Fiscais.
- O preenchimento das **Folhas de Respostas** é de sua inteira responsabilidade.
- A quantidade de questões e respectivas pontuações desta prova estão apresentadas a seguir:

| <i>Disciplina</i>                     | <i>Número de questões</i> | <i>Pontos</i>     |
|---------------------------------------|---------------------------|-------------------|
| Língua Portuguesa (Objetivas)         | 10 questões               | 30 pontos         |
| Informática (Objetivas)               | 10 questões               | 30 pontos         |
| Conhecimentos Específicos (Objetivas) | 10 questões               | 40 pontos         |
| <b>Total de questões</b>              | <b>30 questões</b>        | <b>100 pontos</b> |

NOME COMPLETO:

DOCUMENTO DE IDENTIFICAÇÃO:

**QUESTÕES DE MÚLTIPLA ESCOLHA LÍNGUA PORTUGUESA NÍVEL MÉDIO**

AS QUESTÕES DE NÚMERO 01 a 10 REFEREM-SE AO TEXTO REPRODUZIDO A SEGUIR.

**Por que os homens ainda demoram a pensar sobre a velhice?**

Dra. Maisa Kairalla

Embora todos nós, homens e mulheres, tenhamos o potencial de viver a velhice como uma realidade e em sua plenitude, a grande maioria da ala masculina ainda evita pensar sobre “ser idoso” e, com isso, deixa de se preparar para alcançar a maturidade com qualidade de vida.

Na verdade, existe uma espécie de contradição. Os homens são considerados fisicamente mais fortes, no entanto, em termos de expectativa de vida, vivem menos que as mulheres. Podemos atribuir essa discrepância a fatores biológicos, sociais, psicológicos e comportamentais.

Estudos apontam que os membros do sexo masculino costumam pensar, de fato, na velhice após os 45 anos de idade e, ainda assim, como algo distante. Há um erro de timing aí se considerarmos que o organismo entra no processo de envelhecimento a partir dos 28 anos.

Mas por que será que a rapaziada empurra com a barriga esse olhar lá na frente? Podemos atribuir isso a questões como medo de que, com a idade, surjam doenças incapacitantes, que levem à perda de autonomia e independência. Também há o receio da solidão, de se tornar impotente e perder a virilidade, bem como do temor da morte.

Todos esses pontos tornam a relação entre o homem com a saúde e a sobrevivência um tanto complexa. E ajudam a entender inclusive a resistência de parte da ala masculina a mudar alguns hábitos e a tendência a se esquivar dos cuidados preventivos.

Diferentemente de nós, mulheres, acostumadas ao acompanhamento médico (ao menos com o ginecologista), boa parcela dos homens não costuma ter o monitoramento e a orientação do profissional de saúde – algo que deveria se estender da infância, passar pela adolescência e continuar na vida adulta. Existe, a meu ver, uma crença de que, enquanto eles estão trabalhando e são produtivos, não há razão ou tempo para se preocupar.

Ora, não se trata de procurar pelo em ovo, como diz a sabedoria popular, mas de manter um acompanhamento que, aliado a hábitos saudáveis, reduz (e muito!) o risco de doenças. Doenças que, em última instância, vão comprometer o envelhecimento.

Além disso, há uma questão, digamos, mais cultural e geracional que explica esse comportamento fugitivo do homem em relação à saúde e à velhice. Muitos cidadãos que hoje estão na casa dos 60 anos ou mais aprenderam que “os homens são mais fortes que as mulheres”, no sentido de serem mais ativos e provedores. Essa concepção faz com que construam uma imagem de que não correm riscos, são praticamente indestrutíveis.

Sabemos, no entanto, que, nas últimas décadas, temos vivido mudanças notórias na sociedade que ajudam a romper esse paradigma das diferenças entre homens e mulheres. É provável que os idosos do futuro superem essa visão e tragam um novo olhar inclusive sobre o envelhecimento. Ao derrubar preconceitos e estigmas (de gênero e de qualquer outra ordem), conseguimos utilizar melhor o conhecimento e as ferramentas de prevenção. E, como consequência, envelhecemos melhor.

Disponível em: <<https://saude.abril.com.br>>. Acesso em: ago. 2018 [Adaptado]

**01.** O propósito comunicativo prioritário do texto é

- A) defender que a pouca longevidade masculina está associada somente a questões de ordem cultural e geracional.
- B) explicar os principais motivos por que os homens brasileiros envelhecerão mais saudáveis do que as mulheres.
- C) explicar por que a visão machista e a despreocupação com o envelhecimento prejudicam a saúde do homem.
- D) defender que não existem diferenças entre homens e mulheres no que diz respeito à saúde de ambos.

AS QUESTÕES DE NÚMERO 02 a 04 REFEREM-SE AO ÚLTIMO PARÁGRAFO DO TEXTO.

02. No último parágrafo, a expressão “**no entanto**” foi utilizada para interligar

- A) parágrafos, acrescentando uma informação nova.
- B) parágrafos, retomando informações do parágrafo anterior.
- C) orações, retomando informações do parágrafo anterior.
- D) orações, acrescentando uma informação nova.

03. A expressão “**no entanto**”, utilizada no último parágrafo, pode ser substituída, sem haver alteração de sentido, por

- A) portanto.
- B) porquanto.
- C) conquanto.
- D) entretanto.

04. A ideia central do último parágrafo está explicitada no

- A) segundo período.
- B) primeiro período.
- C) terceiro período.
- D) quarto período.

AS QUESTÕES DE NÚMERO 05 a 06 REFEREM-SE AO PERÍODO REPRODUZIDO A SEGUIR.

**Também há o receio da solidão, de se tornar impotente e perder a virilidade, bem como do temor da morte.**

05. O verbo haver está flexionado no singular porque

- A) a oração não possui sujeito.
- B) o sujeito da oração está no singular.
- C) o sujeito da oração está oculto.
- D) a oração possui sujeito indeterminado.

06. O elemento linguístico **bem como** estabelece relação de

- A) comparação.
- B) conclusão.
- C) adição.
- D) consequência.

07. A opção que apresenta linguagem denotativa é

- A) “Mas por que será que a rapaziada empurra com a barriga esse olhar lá na frente?”
- B) “Ora, não se trata de procurar pelo em ovo, como diz a sabedoria popular [...]”
- C) Essa concepção faz com que construam uma imagem de que não correm riscos, são praticamente indestrutíveis.
- D) Existe, a meu ver, uma crença de que, enquanto eles estão trabalhando e são produtivos, não há razão ou tempo para se preocupar.

08. São acentuadas pela mesma regra

- A) discrepância, últimas.
- B) aí, saúde.
- C) será, há.
- D) além, provável

AS QUESTÕES DE NÚMERO 09 e 10 REFEREM-SE AO TRECHO REPRODUZIDO A SEGUIR.

Muitos cidadãos que hoje estão na casa dos 60 anos ou mais aprenderam que “os homens são mais fortes que as mulheres”, no sentido de serem mais ativos e provedores.

09. As aspas foram utilizadas para demarcar

- A) um discurso indireto.
- B) uma frase irônica.
- C) um discurso direto.
- D) uma frase conotativa.

10. No texto, a linguagem empregada é

- A) predominantemente denotativa.
- B) predominantemente conotativa.
- C) exclusivamente denotativa.
- D) exclusivamente conotativa.

**QUESTÕES DE MÚLTIPLA ESCOLHA INFORMÁTICA NÍVEL MÉDIO**

11. Arquivos compactados não só permitem organizar arquivos e pastas dentro de um único arquivo como também tentam reduzir o tamanho final, se comparados a arquivos de forma individual. Existem diversas extensões de arquivos compactados, tais como
- A) zip, 7z e docx.
  - B) zip, mp3 e xlsx.
  - C) rar, gz e 7z.
  - D) rar, gz e html.
12. O uso de computadores públicos requer diversos cuidados por parte dos usuários. Apesar de não garantir que o conteúdo a ser acessado através de navegadores de internet não será interceptado, a navegação anônima permite que as informações dos sites acessados não estejam disponíveis após o navegador ser fechado. Para acionar o modo de navegação anônima, no navegador Microsoft Edge e no Google Chrome, acionamos, respectivamente, os atalhos
- A) Ctrl + A e Shift + Ctrl + P.
  - B) Shift + Alt + P e Ctrl + A.
  - C) Alt + Ctrl + N e Alt + A.
  - D) Shift + Ctrl + P e Shift + Ctrl + N.
13. Planilhas do Microsoft Excel 2016, versão PT-BR, possuem muitas linhas que dificultam a leitura e a compreensão dos dados. Um dos recursos disponíveis é a opção de Congelar Painéis. Essa opção permite que, ao rolar a planilha, por exemplo, as primeiras linhas fiquem sempre visíveis. Para acionar esse recurso acessamos a aba
- A) Página Inicial.
  - B) Exibir.
  - C) Fórmulas.
  - D) Revisão.
14. Analise o fragmento de uma planilha elaborada usando o aplicativo Microsoft Excel 2017, versão pt-BR. Considere que a célula selecionada é a B2.

|   | A                | B |
|---|------------------|---|
| 1 | Órgão            |   |
| 2 | Prefeitura       |   |
| 3 | Câmara Municipal |   |
| 4 |                  |   |

Para duplicar o conteúdo da célula A2 na célula B2, de forma automática, utiliza-se o atalho

- A) Ctrl + R.
- B) Ctrl + D.
- C) Shift + L.
- D) Shift + M.

15. O conhecimento de atalhos na edição de textos usando o aplicativo Microsoft Word 2016, versão pt-BR, torna o processo de edição mais rápido e eficiente. Por exemplo, a seleção de uma frase inteira, independentemente de ela ocupar mais de uma linha ou não, pode ser executada pela combinação de pressionar a tecla

- A) Ctrl + clique simples do botão esquerdo do mouse.
- B) Alt + clique simples do botão direito do mouse
- C) Ctrl + clique duplo do botão esquerdo do mouse.
- D) Alt + clique duplo do botão direito do mouse



16. Os modos de exibição , do aplicativo Word 2016, versão pt-BR, são, respectivamente,

- A) Layout de Impressão, Modo de Leitura e Layout Online.
- B) Modo de Leitura, Layout Online e Layout de Revisão.
- C) Layout de Impressão, Layout Web e Modo de Apresentação.
- D) Modo de Leitura, Layout de Impressão e Layout Web.

17. O Power Point 2016, versão PT-BR, oferece diversas opções de efeitos que podem ser aplicados tanto a passagem de slides, como a elementos específicos de um slide. Parte desses efeitos são classificados em categorias, de acordo com a aplicação. A categoria “Sutil” classifica os efeitos de

- A) Animação.
- B) Entrada.
- C) Transição de Slides.
- D) Saída.

18. O endereço MAC (Media Access Control) é um endereço físico. Ele identifica uma interface de comunicação que permite conectar um dispositivo a uma rede. Um exemplo de formato de endereço MAC é

- A) 192.168.0.1
- B) 01:20:C2:AC:74
- C) 23:45:HJ:56
- D) 127.0.0.1

19. O Facebook possui, entre os seus recursos, a possibilidade de promoção de publicações, que tem como objetivo ampliar o alcance de uma determinada publicação. Essa funcionalidade é disponibilizada para perfis por meio do botão

- A) Alavancar Publicação
- B) Viralizar Publicação
- C) Compartilhar Publicação
- D) Impulsionar Publicação.

20. Com o avanço do uso de tecnologias digitais, bem como uma maior disponibilidade de opções de conexões de Internet, criou-se uma nova alternativa para o armazenamento de arquivos, os chamados serviços de armazenamento em nuvem.

Marque a opção que apresenta um serviço, cujo fim principal é o armazenamento de arquivos em nuvem.

- A) ZilaFile
- B) Cloud Stack
- C) Dropbox
- D) XDrive

**QUESTÕES DE MÚLTIPLA ESCOLHA  
AUXILIAR DE CONSULTÓRIO DENTÁRIO NÍVEL MÉDIO**

21. A higienização das mãos é considerada a ação isolada mais importante para prevenção e controle das infecções em serviços de saúde. Dessa maneira, durante a lavagem das mãos, devemos observar importantes cuidados. É atitude correta referente à higienização das mãos:
- A) manter o corpo bem próximo da pia.
  - B) friccionar as mãos uma na outra, por aproximadamente 5 segundos, com o objetivo de atingir toda a superfície.
  - C) abrir a torneira e lavar as mãos sem tocar na superfície da pia.
  - D) enxugar as mãos com toalhas de uso múltiplo.
22. O profissional de saúde se encontra exposto a diversos riscos na sua prática diária. No intuito de minimizar, prevenir ou reduzir esses riscos, é necessária a adoção de medidas de precauções padrão. Um procedimento que deve ser adotado a fim de minimizar os riscos físicos a que estão submetidos os profissionais de odontologia é
- A) a organização do ambiente de trabalho.
  - B) a inclusão de atividades físicas diárias em sua rotina.
  - C) o acondicionamento dos resíduos de amálgama em recipiente inquebrável, de paredes rígidas, contendo água suficiente para cobri-los.
  - D) a utilização de protetores auriculares.
23. As resinas compostas para dentes posteriores precisam apresentar resistência adequada à compressão e ao desgaste. Nesse contexto, a resina contraindicada para uso na região posterior é a
- A) microhíbrida.
  - B) microparticulada.
  - C) nanoparticulada.
  - D) bulk-fill.
24. Em relação à fotoativação dos materiais odontológicos resinosos, é correto afirmar:
- A) para uma fotoativação correta e eficiente, o compósito resinoso precisa ter um alto grau de conversão, ou seja, a maior quantidade possível de polímeros formados.
  - B) quando o compósito resinoso se torna rígido, significa que a fotoativação foi corretamente realizada.
  - C) uma fotoativação deficiente do material resinoso poderá ser compensada na etapa de acabamento e polimento da restauração de resina.
  - D) a qualidade da fotoativação não influencia, significativamente, na longevidade dos trabalhos resinosos.
25. A técnica radiográfica caracterizada pela utilização de princípios tomográficos para englobar o complexo maxilo-mandibular, fornecendo um meio extenso para visualizar e analisar os dentes e as estruturas de suporte em um único filme radiográfico é denominada radiografia
- A) digitalizada.
  - B) periapical.
  - C) interproximal.
  - D) panorâmica.



26. A hipersensibilidade dentinária é uma ocorrência bastante frequente na clínica odontológica e o seu tratamento representa, ainda nos dias atuais, um grande desafio. Com relação à hipersensibilidade e às maneiras de preveni-la, é correto afirmar:
- A) um dentifrício que tenha uma alta abrasividade e com flúor deve ser a melhor opção.
  - B) o movimento da escova, durante a técnica de escovação, não tem nenhuma relação com o surgimento da hipersensibilidade dentinária.
  - C) a escovação dos dentes imediatamente após o consumo de comidas ou bebidas ácidas deverá ser evitada.
  - D) a hipersensibilidade dentinária é caracterizada por dor crônica e de longa duração.
27. São considerados riscos ocupacionais a possibilidade de perda ou dano e a probabilidade de que tal perda ou dano ocorra. Um risco causado por postura incorreta, ausência do profissional auxiliar e/ou técnico, ritmo excessivo e atos repetitivos é um risco
- A) físico.
  - B) ergonômico.
  - C) mecânico.
  - D) biológico.
28. Apresenta papel decisivo no processo de reduzir a progressão das lesões de cárie ou a dissolução do esmalte, atuando como um elemento cariostático, interferindo no equilíbrio dinâmico da interface entre a superfície mineral e os fluidos orais, diminuindo a tensão superficial da superfície dentinária e, conseqüentemente, a adesão dos microrganismos. Essa descrição refere-se
- A) ao flúor.
  - B) à clorexidina.
  - C) ao adesivo dentinário.
  - D) ao agente dessensibilizante.
29. Trata-se de um instrumento cortante manual, usado ainda nos dias atuais, especialmente para planificação do ângulo cavo-superficial gengival e para arredondamento do ângulo áxio-pulpar. Essa descrição refere-se
- A) à colher de dentina.
  - B) ao instrumento de Hollenback.
  - C) ao formador de ângulo.
  - D) ao recortador de margem.
30. Entre os princípios norteadores das ações, na perspectiva do cuidado em saúde bucal, define democraticamente a política de saúde bucal, assegurando a atuação das representações de usuários, trabalhadores e prestadores, em todas as esferas de governo:
- A) a gestão participativa.
  - B) a ética.
  - C) a responsabilidade profissional.
  - D) o vínculo.