

CONHECIMENTOS BÁSICOS

Texto para as questões de 1 a 9.

- 1 Simples, barata, integrada, fácil de ser reproduzida e continuada. Com essas características, a tecnologia social começa a ser compreendida e a ganhar espaço entre organizações de terceiro setor, governos e empresas que investem em comunidades.
- 4 Enquanto a chamada tecnologia convencional olha para o mercado e visa lucro, a tecnologia social tem como meta o desenvolvimento humano. Para tanto, fundamenta-se em princípios muito particulares, como, por exemplo, a transparência total no lugar do segredo industrial, o máximo aproveitamento do potencial humano em vez da redução permanente de mão de obra e a cooperação em detrimento da concorrência.
- 7 Na tecnologia social, as técnicas e os procedimentos são associados a formas de organização coletiva que produzam, em larga escala, resultados positivos para a inclusão social e a melhoria da qualidade de vida. Não exigem investimento financeiro de grande monta e possibilitam novas aplicações mediante adaptações às peculiaridades locais.
- 10 Para Carlos Seabra, diretor de tecnologia do Instituto de Pesquisa e Projetos Sociais e Tecnológicos (Ipsos), a origem da tecnologia social está na associação do pensamento acadêmico à ação coletiva da comunidade. “O ser humano faz tecnologia social desde que começou a andar em duas pernas. Ele busca soluções locais e o papel da academia é identificá-las e refiná-las.
- 13 Assim, as comunidades são despertadas para o protagonismo e cada uma constrói o seu próprio caminho. Como resultado, espera-se uma conscientização que permita engajamento, autonomia e senso crítico na transformação da realidade.”
- 16 No Brasil, empresas e instituições que adotam o conceito de tecnologia social começam a se organizar. Já existe uma Rede de Tecnologia Social (RTS) abrigando quase duas dezenas delas em torno do objetivo de disseminar a nova metodologia de ação social. “Buscamos a melhoria da qualidade de vida da população ao unir o conhecimento científico gerado nas instituições de pesquisa com o saber tradicional da comunidade”, diz Rodrigo Fonseca, do Finep, órgão de financiamento ligado ao Ministério da Ciência e Tecnologia e integrante da RTS. “Com o trabalho em rede, queremos que algumas dessas tecnologias se transformem em políticas públicas, algo que, felizmente, já vem acontecendo.”
- 22 Segundo Fonseca, a principal força da rede são o porte e a credibilidade das instituições que a compõem. “As ações implementadas consistem em resultado de um processo efetivo de discussão entre quem pode financiar e quem lida diretamente com os problemas sociais”, avalia. Em relação ao retorno para seus integrantes, o técnico da Finep inclui o acesso a informações sobre experiências práticas e a troca de apoios na hora de reaplicar uma tecnologia.
- 25 Diretor do Grupo Cherto, Marcelo Cherto, especialista em franquias e associado à RTS, defende essa técnica como a melhor forma de reaplicação de tecnologias sociais. Para ele, um franqueado social difere de um comercial apenas pelo fato de não pretender auferir lucros de natureza financeira por meio da operação de sua franquia. “Estou envolvido na estruturação e implementação de diversas operações de franquia social. Nelas são empregadas as mesmas técnicas e ferramentas utilizadas para uma loja ou um restaurante. Constatei que é viável reaplicar, com sucesso, uma creche para crianças de famílias de baixa renda, uma unidade de alfabetização de adultos ou qualquer outra atividade sem fins lucrativos bem-sucedida”, afirma Cherto.

Internet: <www.ideiasustentavel.com.br> (com adaptações).

QUESTÃO 1

Assinale a alternativa correta em relação ao texto.

- (A) O texto, caracterizado como dissertativo-argumentativo, propõe uma reflexão crítica acerca das organizações do terceiro setor.
- (B) O texto consiste na descrição dos objetivos que motivam as instituições a utilizarem a tecnologia convencional.
- (C) O texto, estruturado em forma dissertativa, informa o público leitor a respeito das características da tecnologia social.
- (D) O texto é constituído da narração de fatos que comprovam as vantagens financeiras dos investimentos em tecnologia social.
- (E) O texto é formado de um conjunto de exemplos descritivos da viabilidade lucrativa das políticas públicas voltadas para as comunidades tradicionais.

QUESTÃO 2

De acordo com o texto, com a adoção da tecnologia social, espera-se que

- (A) as ações governamentais sejam mais transparentes.
- (B) as comunidades sejam protagonistas de sua própria história.
- (C) as empresas de tecnologia possam empregar mais funcionários e demitir menos.
- (D) as organizações de terceiro setor sejam mais cooperativas e menos competitivas.
- (E) o conhecimento científico gerado nas instituições de pesquisa supere o saber tradicional das comunidades atendidas.

QUESTÃO 3

São acentuados graficamente de acordo com a mesma regra de acentuação gráfica os vocábulos

- (A) “identificá-las” e “está”.
- (B) “constrói” e “órgão”.
- (C) “fácil” e “refiná-las”.
- (D) “técnicas” e “viável”.
- (E) “científico” e “órgão”.

QUESTÃO 4

Estariam mantidas a correção gramatical e a coerência das ideias do texto caso se substituísse

- (A) “Assim” (linha 13) por **Porquanto**.
- (B) “permita” (linha 14) por **permitisse**.
- (C) “abrigando” (linha 16) por **que abriga**.
- (D) “vem acontecendo” (linha 20) por **têm ocorrido**.
- (E) “que a compõem” (linha 21) por **onde as compõe**.

QUESTÃO 5

No que diz respeito à pontuação, estaria preservada a correção gramatical do texto caso

- (A) a vírgula após “produzam” (linha 7) fosse suprimida.
- (B) fossem introduzidos dois pontos após a forma verbal “exigem” (linha 8).
- (C) uma vírgula fosse inserida imediatamente após o termo “acadêmico” (linha 11).
- (D) a vírgula após o conectivo “que” (linha 20) fosse suprimida.
- (E) uma vírgula fosse inserida imediatamente após o termo “Nelas” (linha 28).

QUESTÃO 6

Considerando os mecanismos de coesão no texto, assinale a alternativa em que há correta correspondência entre o termo ou expressão destacados e o respectivo elemento de referência.

- (A) “que” (linha 7) – “as técnicas e procedimentos” (linha 7)
- (B) “Ele” (linha 12) – “pensamento acadêmico” (linha 11)
- (C) “delas” (linha 16) – “Rede de Tecnologia Social (RTS)” (linhas 15 e 16)
- (D) “a”, em “que a compõem” (linha 21) – “rede”
- (E) “seus integrantes” (linha 23) – “processo efetivo de discussão” (linha 22)

QUESTÃO 7

Assinale a alternativa em que é apresentada proposta de reescrita gramaticalmente correta e coerente para o seguinte período do texto: “Enquanto a chamada tecnologia convencional olha para o mercado e visa lucro, a tecnologia social tem como meta o desenvolvimento humano.” (linhas 3 e 4)

- (A) **Embora a chamada tecnologia convencional escolha o mercado e objetiva lucro, a tecnologia social tem como meta o desenvolvimento humano.**
- (B) **A chamada tecnologia convencional mira o mercado e o lucro ao passo que a tecnologia social tem como meta o desenvolvimento humano.**
- (C) **Entretanto, a chamada tecnologia convencional ve o mercado e almeja lucro, por outro lado, a tecnologia social tem como meta o desenvolvimento humano.**
- (D) **Desde o momento em que a chamada tecnologia convencional encherge o mercado para obter lucro, a tecnologia social volta-se para o desenvolvimento humano.**
- (E) **Apartir de a chamada tecnologia convencional olhar para o mercado e visar lucro, a tecnologia social objetiva o desenvolvimento humano.**

QUESTÃO 8

Assinale a alternativa em que os vocábulos apresentados substituem, com correção e de acordo com as ideias do texto, as formas verbais “fundamenta-se” (linha 4) e “disseminar” (linha 16), respectivamente.

- (A) **embaseia-se e propagar.**
- (B) **embasa-se e contagiar.**
- (C) **apóia-se e fortalecer.**
- (D) **funda-se e difundir.**
- (E) **aprofunda-se e valorizar.**

QUESTÃO 9

Assinale a alternativa correta acerca de aspectos linguísticos do texto.

- (A) Em “fundamenta-se” (linha 4), a partícula “se” indica que o sujeito da oração é indeterminado.
- (B) O emprego da forma verbal “exigem” (linha 8) na terceira pessoa do plural justifica-se pela concordância com o sujeito “resultados positivos” (linha 8).
- (C) Na linha 11, o emprego do acento indicativo de crase em “à ação coletiva da comunidade” justifica-se pela regência da expressão “pensamento acadêmico” e pela presença de artigo definido anteposto ao vocábulo “ação”.
- (D) A oração “desde que começou a andar em duas pernas” (linha 12) expressa circunstância de condição em relação à oração anterior.
- (E) A oração “que adotam o conceito de tecnologia social” (linha 15) tem sentido restritivo.

QUESTÃO 10

Assinale a alternativa correta no que se refere à correção gramatical e à adequação da linguagem do trecho apresentado à correspondência oficial.

- (A) Informamos a Vossa Senhoria que sua solicitação foi encaminhada à Divisão de Pessoal para as devidas providências.
- (B) Esclarecemos, na oportunidade de que o decreto mencionado deve ser regulamentado via portaria a ser publicado no Diário Oficial.
- (C) Este setor informa, que não vai abrir mão da decisão de conceder o recesso de fim de ano de forma escalonada.
- (D) Segue anexo, para conhecimento de Vossa Senhoria a planilha de gastos que este setor teve de fazer para o cumprimento das metas de 2018.
- (E) Informamos que vários licitantes interporam recurso contra a decisão da Secretaria de Licitação, que decidiu interpela a prefeitura.

QUESTÃO 11

O clima influencia a formação da vegetação e a vegetação contribui para a dinâmica do solo. Dessa forma, é clara a existência de uma relação entre vegetação, clima e solo. Sendo assim, assinale a alternativa correta a respeito da vegetação e de aspectos climáticos de Goiás.

- (A) O cerrado apresenta um sistema radicular bem desenvolvido, mecanismo eficiente na absorção da água do solo e do subsolo para se adaptar à estiagem sazonal nas áreas em que ocorre.
- (B) Toda a área do estado de Goiás se insere no bioma cerrado.
- (C) O bioma cerrado vem sendo vítima de um rápido processo de substituição por pastagens e agricultura, o que não representa grande perda ambiental devido à sua biodiversidade pobre e limitada.
- (D) O clima de todo o território goiano caracteriza-se como tropical de altitude, sendo as temperaturas médias anuais mais altas no sul/sudeste e mais baixas no noroeste do estado.
- (E) Os meses mais chuvosos em Goiás são julho e agosto, enquanto os mais secos são janeiro e fevereiro.

QUESTÃO 12

Em primeiro lugar, em Goiás, o conservadorismo parece ser uma característica que une a todos, independentemente da condição ou classe social. Chama a atenção, ao desavisado recém-chegado às terras goianas, que os mesmos discursos estejam presentes na fala do latifundiário e do meeiro, do trabalhador rural; do empresário ou profissional liberal e dos vendedores da força de trabalho.

Internet: <www.congressohistoriajatai.org> (com adaptações).

Acerca do tema abordado no texto acima e de assuntos correlatos, assinale a alternativa correta.

- (A) O conservadorismo a que o texto faz referência se choca frontalmente com o pensamento presente no período coronelista em Goiás, que buscava romper com as tradições políticas estaduais.
- (B) Embora fosse ele próprio membro de uma das poderosas e antigas oligarquias estaduais, Pedro Ludovico Teixeira notabilizou-se por liderar um movimento político que produziu uma ruptura com o conservadorismo e o modelo político até então dominantes.
- (C) A construção de Goiânia foi fruto de uma tentativa das oligarquias de se colocarem como renovadoras enquanto buscavam conservar as velhas estruturas de domínio político estadual.
- (D) Ao dominar econômica e politicamente uma região, garantindo os votos locais, os coronéis goianos asseguravam a estabilidade do sistema político, tornando-se fiadores de um modelo conservador e funcional.
- (E) A modernização econômica do Brasil e de Goiás, principalmente após a construção de Brasília, fez com que representantes ou descendentes das velhas oligarquias estaduais fossem alijados do poder e se afastassem da vida política estadual.

QUESTÃO 13

Não entrará pelos olhos a dentro de todo homem de bom senso que reduzir à vida sedentária homens que não têm artes necessárias para subsistir nela ou equivale a destruí-los à custa de fome e privações ou equivale a fazer pesar sobre nós o encargo de sustentá-los?

Oswaldo Martins Ravagnani. **A agropecuária e os aldeamentos indígenas goianos.** Departamento de antropologia, política e filosofia. UNESP – Araraquara-SP (com adaptações).

Com relação à questão indígena em Goiás ao longo da história, assinale a alternativa correta.

- (A) No período minerador do século XVIII, foram extintos os aldeamentos indígenas em Goiás, pois as pressões dos jesuítas por sua libertação eram intensas.
- (B) A implantação da usina hidrelétrica de Serra da Mesa impactou fortemente as áreas tradicionalmente ocupadas pelos indígenas Avá Canoeiro nos municípios de Minaçu e Colinas do Sul.
- (C) Ianomamis, pataxós e tikunas estão entre os grupos indígenas de maior expressividade numérica em Goiás.
- (D) O censo de 2010 apontou que Goiás possui a segunda maior população indígena do Centro-Oeste.
- (E) Mais de dez terras indígenas localizadas no estado de Goiás já foram demarcadas, declaradas e homologadas pelo Poder Público.

QUESTÃO 14

A venda da Companhia Energética de Goiás (Celg) para a empresa italiana Enel foi concluída no dia 14/2/2017, em Goiânia. O presidente da corporação estrangeira no Brasil, Carlo Zorzoli, esteve na capital goiana com o governador do estado, Marconi Perillo (PSDB), e o presidente da Eletrobrás, Wilson Ferreira Junior, onde assinaram a privatização da companhia, que foi vendida por R\$ 2,187 bilhões.

Internet: <<http://g1.globo.com>> (com adaptações).

No que se refere à questão energética em Goiás, assinale a alternativa correta.

- (A) A usina de Cachoeira Dourada, situada no Rio Araguaia, é grande fornecedora de energia elétrica para o estado de Goiás.
- (B) Apesar de ter se desfeito da companhia de distribuição, o governo de Goiás continua detendo a totalidade do parque gerador de energia elétrica do estado.
- (C) Usinas de açúcar e álcool em outras unidades da Federação produzem a chamada “coenergia”, que consiste em utilizar rejeitos da cana-de-açúcar para a geração de energia, o que ainda não ocorre em Goiás.
- (D) Com um subsolo pobre em petróleo, mas sendo grande produtor de gás natural, Goiás contribui para a autossuficiência energética brasileira.
- (E) A produção de energia solar fotovoltaica vem tendo grande desenvolvimento no estado, que já supera a marca histórica de 10 megawatts (MW), estando entre os grandes produtores do País.

QUESTÃO 15

Ao estabelecer a gestão democrática como princípio, a LDB, em seu artigo 14, consolida o que se inscreve na Constituição Federal, referindo-se ao pacto federativo nos termos da autonomia dos entes federados.

Art. 14. Os sistemas de ensino definirão as normas da gestão democrática do ensino público na educação básica, de acordo com as suas peculiaridades e conforme os seguintes princípios:

I - participação dos profissionais da educação na elaboração do projeto pedagógico da escola;

II - participação das comunidades escolar e local em conselhos escolares ou equivalentes.

De acordo com esses princípios, assinale a alternativa correta.

- (A) A eleição direta para equipes diretivas das unidades escolares são a ação primeira dos processos de autonomia dos entes federativos.
- (B) Os estados e municípios, na condição de entes federativos, poderão optar por um ou por outro princípio no processo de constituição de seus instrumentos normativos da gestão democrática.
- (C) Ao delegar autonomia aos entes federativos para que construam seus instrumentos normativos da gestão democrática, a LDB perde seu caráter regulamentador.
- (D) A construção participativa do projeto político-pedagógico e a participação da comunidade nos conselhos escolares são instrumentos fundamentais de regulamentação da gestão democrática.
- (E) A participação efetiva da comunidade escolar na construção do projeto político-pedagógico deve ser orientada pelo corpo docente e pela equipe pedagógica da escola, que têm a função de delimitar o espaço de participação dos demais segmentos da comunidade escolar.

QUESTÃO 16

De acordo com os dispositivos legais vigentes, a educação básica compreende

- (A) ensino médio e ensino superior.
- (B) ensino fundamental e ensino superior.
- (C) educação infantil, ensino fundamental e ensino médio.
- (D) ensino fundamental, ensino médio e ensino superior.
- (E) educação infantil e ensino fundamental (anos iniciais).

QUESTÃO 17

O Plano Nacional de Educação (PNE), aprovado pela Lei n.º 13.005/2014, foi instituído pela Constituição Federal de 1988 e estabelece metas e diretrizes para a educação por um período de dez anos. Quanto ao PNE, assinale a alternativa correta.

- (A) Orienta, mas não determina os planos educacionais dos entes federativos, tendo em vista o princípio da autonomia, estabelecido pela LDB.
- (B) A partir de sua entrada em vigor, todos os entes federativos devem criar ou adequar seus planos de educação a ele.
- (C) Em 2014, a gestão democrática dos sistemas de ensino foi retirada das suas diretrizes, por ser meta já alcançada.
- (D) A inclusão de pessoas com deficiência nas escolas regulares não constitui meta, por ser regulada por política nacional específica.
- (E) Por ter regulamentação própria, o financiamento da educação não faz parte do conjunto de diretrizes e metas do PNE.

QUESTÃO 18

Acerca do Plano de Saúde na Escola (PSE), assinale a alternativa correta.

- (A) Impede o compartilhamento de informações entre as escolas sobre as condições de saúde dos estudantes, garantindo seus direitos individuais.
- (B) Exclui a participação da comunidade escolar nas discussões sobre a política de educação básica e saúde.
- (C) Objetiva promover a saúde escolar por meio de reforço nutricional e vacinal e tratamento de doenças.
- (D) Objetiva contribuir para a construção de um sistema de atenção individual, com foco na promoção dos direitos individuais.
- (E) Objetiva enfrentar as vulnerabilidades que possam comprometer o pleno desenvolvimento escolar dos estudantes da rede pública de ensino.

QUESTÃO 19

Assinale a alternativa que **não** apresenta uma diretriz do Plano Nacional de Educação 2014-2024.

- (A) valorização dos profissionais da educação
- (B) promoção da gestão democrática
- (C) formação para o trabalho e para a cidadania, com ênfase nos conteúdos curriculares
- (D) melhoria da qualidade da educação
- (E) erradicação do analfabetismo

QUESTÃO 20

Um dos grandes desafios da educação é promover a adaptação dos currículos aos estudantes com necessidades especiais, de modo a garantir a acessibilidade aos conteúdos e a favorecer a aprendizagem significativa. Considerando essa informação, assinale a alternativa que apresenta o conceito de aprendizagem significativa.

- (A) utilização de técnicas de repetição e memorização como estratégia de aprendizagem
- (B) concepção classificatória e homogênea da avaliação
- (C) análise dos resultados obtidos para eventual reforço nos conteúdos não aprendidos
- (D) valorização dos conhecimentos prévios do aluno e contextualização dos conhecimentos novos
- (E) seleção de materiais, livros didáticos e campos de estudo

QUESTÃO 21

Ana Clara completará seis anos de idade em janeiro de 2019.

Com base nesse caso hipotético, assinale a alternativa que apresenta a estratégia de matrícula adequada para ela no ano letivo de 2019.

- (A) Deverá ser matriculada na creche.
- (B) Deverá ser matriculada na educação infantil.
- (C) Deverá ser matriculada no 1.º ano do ensino fundamental.
- (D) Deverá ser matriculada na pré-escola.
- (E) No primeiro semestre, deverá ser matriculada na pré-escola e, no segundo, avançar para o 1.º ano.

QUESTÃO 22

À luz das Diretrizes Nacionais Gerais para a Educação Básica, assinale a alternativa que apresenta o conceito de currículo escolar.

- (A) É o conjunto de práticas academicamente construídas, sistematizadas e categorizadas em conteúdos escolares, a serem ensinados gradativamente, de acordo com as faixas etárias dos estudantes.
- (B) É o conjunto de experiências escolares em torno do conhecimento, constituído nas relações sociais e na articulação dos saberes e das vivências dos estudantes com o conhecimento historicamente construído.
- (C) É o conjunto de conteúdos e objetivos educacionais e escolares que devem ser transmitidos aos estudantes.
- (D) É o conjunto de experiências pedagógicas bem-sucedidas que devem figurar como norteadoras da organização do trabalho pedagógico da escola.
- (E) É o conjunto de conteúdos historicamente produzidos e acumulados pela sociedade que, por essa natureza, não devem ser flexibilizados.

QUESTÃO 23

No que se refere à escola de tempo integral, assinale a alternativa correta.

- (A) Sua jornada é organizada em, no mínimo, 5 h complementares semanais.
- (B) Seu currículo é concebido como um projeto integrativo, cuja ampliação da jornada prevê, prioritariamente, o desenvolvimento de atividades culturais.
- (C) Sua jornada é organizada em, no mínimo, 15 h complementares semanais.
- (D) Seu currículo é concebido com um projeto integrativo cuja ampliação da jornada prevê, prioritariamente, atendimento educacional especializado aos estudantes com deficiências.
- (E) Seus tempos-espços são organizados de modo a oferecer as ações de escolarização em um turno e as atividades culturais no contraturno.

QUESTÃO 24

Considerando que o projeto político-pedagógico seja o principal instrumento organizador do trabalho pedagógico da escola, assinale a alternativa que apresenta os atores de sua elaboração.

- (A) equipe gestora e grêmio estudantil
- (B) conselho escolar e mestres
- (C) pais, alunos, funcionários e professores
- (D) pais e mestres
- (E) conselho escolar e grêmio estudantil

QUESTÃO 25

Com relação às Tecnologias da Informação e da Comunicação (TIC) na educação, assinale a alternativa correta.

- (A) A utilização das TIC nos processos educacionais não altera a relação nem as formas de comunicação entre educadores e educandos.
- (B) A utilização das TIC como mediadoras do processo de ensino-aprendizagem independe das concepções que fundamentam a prática pedagógica do professor e da escola.
- (C) Um dos principais desafios ao emprego das TIC nos processos educacionais é garantir a formação dos professores para o uso crítico e reflexivo dos dispositivos tecnológicos.
- (D) A rapidez na comunicação, propiciada pela Internet, não altera as relações sociais quanto às formas de ser-estar-agir no mundo.
- (E) O uso de dispositivos tecnológicos, mediando os processos de ensino-aprendizagem, só se aplica em aulas expositivas.

QUESTÃO 26

Considerando a Educação para a Diversidade, a Cidadania e a Educação em e para os Direitos Humanos, assinale a alternativa que apresenta uma das dimensões das políticas afirmativas.

- (A) hierarquização da educação
- (B) política partidária
- (C) diversidade social
- (D) fragmentação dos conteúdos socialmente relevantes
- (E) priorização dos elementos étnico-raciais

QUESTÃO 27

O projeto político-pedagógico é o conjunto de concepções pedagógicas que a escola adota, a explicitação da sua função social e a clara definição de procedimentos didático-metodológicos que serão desenvolvidos por todos os envolvidos com o processo educativo. É o projeto fundante da escola; afirma sua razão de ser, conferindo-lhe identidade institucional. Seu foco básico é o processo de ensino e aprendizagem.

Lindalva P. Carmo. **A escola que queremos: uma construção coletiva**. Curso técnico em secretariado escolar (módulo 1). Fortaleza, SEDUC/CETREDE, 2003.

Tendo o texto acima apenas como referência inicial, assinale a alternativa correta acerca do projeto político-pedagógico.

- (A) A dimensão administrativo-financeira não deve ser contemplada no processo de elaboração e execução do projeto político-pedagógico.
- (B) O projeto político-pedagógico deve ser elaborado coletivamente, isto é, pelos professores e funcionários da escola.
- (C) A construção do projeto político-pedagógico envolve pensar a organização do trabalho pedagógico da escola como um todo e da sala de aula em particular.
- (D) O projeto político-pedagógico de uma escola pode ser implementado por outra escola, desde que ambas façam parte do mesmo contexto territorial e, conseqüentemente, social.
- (E) Pais, alunos, professores e demais funcionários da escola devem avaliar o projeto elaborado pela equipe diretiva e solicitar as alterações, quando necessário.

QUESTÃO 28

Assinale a alternativa que apresenta o conjunto de atividades, ligadas entre si, que visa a ensinar um conteúdo, gradativamente, etapa por etapa, de acordo com os objetivos propostos para a aprendizagem.

- (A) projeto interventivo
- (B) transposição didática
- (C) transdisciplinaridade
- (D) sequência didática
- (E) multidisciplinaridade

QUESTÃO 29

É um luxo e um despropósito defender, por exemplo, animais ameaçados de extinção, enquanto milhares de crianças morrem de fome ou de diarreia na periferia das grandes cidades, no Norte ou no Nordeste.

Brasil. Parâmetros Curriculares Nacionais, Meio Ambiente, MEC.

Considerando o texto acima e, ainda, os conceitos da educação ambiental, assinale a alternativa correta.

- (A) Este é um tema de difícil solução, uma vez que aos órgãos governamentais compete a garantia do equilíbrio dos ecossistemas.
- (B) Este é um tema polêmico e de forte impacto social, uma vez que o problema da desnutrição e da fome configura crime inafiançável.
- (C) A proteção aos animais resulta da grande privação econômica do País, que condena as espécies à extinção.
- (D) Este é um falso dilema, pois a situação das crianças no Brasil não envolve competição com a situação de qualquer espécie ameaçada de extinção.
- (E) O problema é pertinente, pois o ser humano é o principal foco de uma educação para o equilíbrio ambiental e, portanto, tem prioridade em relação às outras espécies.

QUESTÃO 30

Durante a coordenação pedagógica coletiva, uma professora do 2.º ano relatou a grande diferença nos níveis de aprendizagem de seus alunos. Segundo ela, era possível subdividir os alunos em quatro grupos distintos. A coordenadora pedagógica lembrou que o ato educativo deve compreender as aprendizagens dos alunos com base em seu próprio desenvolvimento.

Considerando essa situação hipotética e a função da avaliação na prática pedagógica, assinale a alternativa que apresenta o que a professora deveria observar ao planejar e construir seus instrumentos de avaliação.

- (A) A avaliação deve levar à homogeneidade da turma.
- (B) Deve-se ter como prioridade práticas isoladas de avaliação.
- (C) Deve-se tratar a todos em igualdade de aprendizagens, tomando por foco a resposta requerida.
- (D) O atendimento às necessidades educacionais especiais deve ser exclusivo aos momentos de avaliação.
- (E) Cada aluno é único e possui tempos e ritmos diferenciados de resposta e de aprendizagem em relação aos desafios propostos.

CONHECIMENTOS ESPECÍFICOS**QUESTÃO 31**

Assinale a alternativa que apresenta o menor número inteiro positivo que é divisível por 1, 2, 3,..., 10.

- (A) 10!
- (B) 7!
- (C) $7 \times 5!$
- (D) $3 \times 7 \times 5!$
- (E) $2 \times 3 \times 5 \times 7$

QUESTÃO 32

Duas tortas idênticas foram cortadas uniformemente: uma em 12 pedaços e a outra em 32 pedaços.

Com base nesse caso hipotético, assinale a alternativa que apresenta a fração de um pedaço da segunda que equivale a um pedaço da primeira.

- (A) $\frac{2}{3}$
- (B) $\frac{3}{4}$
- (C) $\frac{3}{8}$
- (D) $\frac{3}{2}$
- (E) $\frac{8}{3}$

QUESTÃO 33

Uma sala de 104 estudantes, com 56 mulheres e 48 homens, deve ser dividida em n grupos, de forma que cada grupo, com maior tamanho possível, contenha o mesmo número de mulheres e o mesmo número de homens.

Considerando essa situação hipotética, o número de estudantes em cada um dos grupos é igual a

- (A) 6.
- (B) 7.
- (C) 8.
- (D) 13.
- (E) 14.

QUESTÃO 34

4 pedreiros, trabalhando 6 h por dia, constroem 40 m de muro em 8 dias. Então, para se construir 56 m de muro em 7 dias, 6 pedreiros devem trabalhar x horas por dia.

Com base nesse caso hipotético, assinale a alternativa correta.

- (A) $4 < x < 5$
- (B) $5 < x < 6$
- (C) $6 < x < 7$
- (D) $7 < x < 8$
- (E) $8 < x < 9$

RASCUNHO

QUESTÃO 35

O número complexo $\left(\frac{\sqrt{3}}{2} + \frac{1}{2}i\right)^{12}$ é igual a

- (A) $\frac{\sqrt{3}}{2} + \frac{1}{2}i$.
 (B) $\frac{1}{2} + \frac{\sqrt{3}}{2}i$.
 (C) $\sqrt{3} + i$.
 (D) i .
 (E) 1 .

QUESTÃO 36

Assinale a alternativa que apresenta o conjunto solução da equação $y^4 - 10y^2 + 9 = 0$.

- (A) $\{1, 9\}$
 (B) $\{-3, 3\}$
 (C) $\{-9, -1, 1, 9\}$
 (D) $\{-3, -1, 1, 3\}$
 (E) $\{-9, -3, -1, 1, 3, 9\}$

QUESTÃO 37

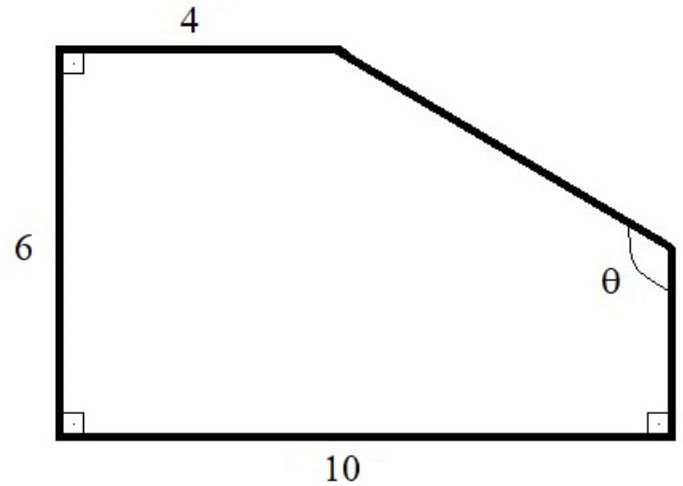
Seendo A, B e C três pontos escolhidos aleatoriamente sobre uma circunferência, a probabilidade de o triângulo ABC conter o centro da circunferência equivale a

- (A) $\frac{1}{4}$.
 (B) $\frac{1}{8}$.
 (C) $\frac{\pi}{2}$.
 (D) $\frac{\pi}{4}$.
 (E) $\frac{\pi}{8}$.

QUESTÃO 38

Para que $P(x) = x^4 - Kx^3 + 2x - 4$ seja divisível por $(x - 2)$, a constante K vale

- (A) 4.
 (B) 2.
 (C) 0.
 (D) -2.
 (E) -4.

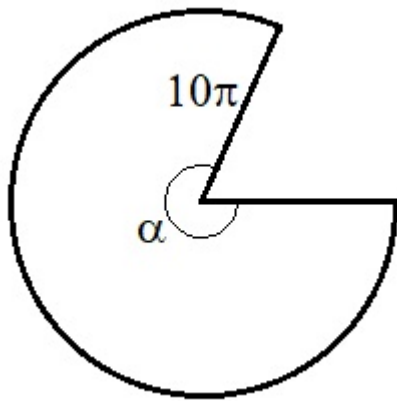
QUESTÃO 39

O pentágono apresentado na figura acima possui área igual a

- (A) $60 - 18\cotg(\theta)$.
 (B) $60 + 18\cotg(\theta)$.
 (C) $60 - 18\text{tg}(\theta)$.
 (D) $60 + 18\text{tg}(\theta)$.
 (E) $60 - 18\cos(\theta)$.

RASCUNHO

QUESTÃO 40



A planificação da superfície lateral de um cone é dada pelo setor circular da figura acima, com ângulo central α , medido em radianos, e raio 10π m. Sendo assim, o volume do cone, em metros cúbicos, é igual a

- (A) $\frac{1}{3}(5\pi \alpha)^2$.
- (B) $\frac{1}{3} \pi \alpha^2 10\pi$.
- (C) $\frac{5}{3} \pi \alpha \sqrt{10\pi - 5\alpha}$.
- (D) $\frac{5}{3} \pi \alpha \sqrt{100\pi^2 - 25\alpha^2}$.
- (E) $\frac{25}{3} \pi \alpha^2 \sqrt{100\pi^2 - 25\alpha^2}$.

QUESTÃO 41

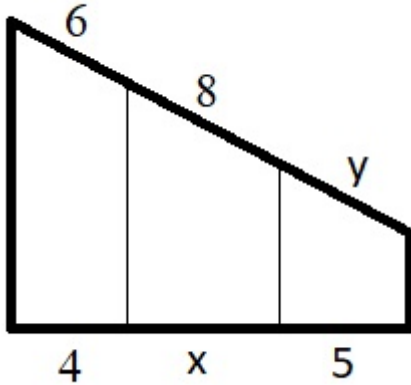
O domínio da função $f(x) = \frac{\sqrt{1-x^2}}{\ln(x^2+1)}$ é o conjunto

- (A) $(0,1]$.
- (B) $[-1,1]$.
- (C) $(-\infty,-1) \cup (1,\infty)$.
- (D) $(-1,0) \cup (0,1]$.
- (E) $[-1,0) \cup (0,1]$.

RASCUNHO

QUESTÃO 42

Um lote no formato de um trapézio retângulo foi dividido com cercas paralelas às suas bases, conforme a figura a seguir. Para reforçar as cercas, necessita-se de saber os valores de x e y .



Observando-se, nesse caso hipotético, as medidas apresentadas, x e y valem, respectivamente,

- (A) $\frac{9}{2}$ e 10.
 (B) $\sqrt{20}$ e $\sqrt{48}$.
 (C) $\frac{16}{3}$ e $\frac{15}{2}$.
 (D) $\frac{20}{8}$ e $\frac{48}{5}$.
 (E) $\frac{24}{7}$ e $\frac{48}{7}$.

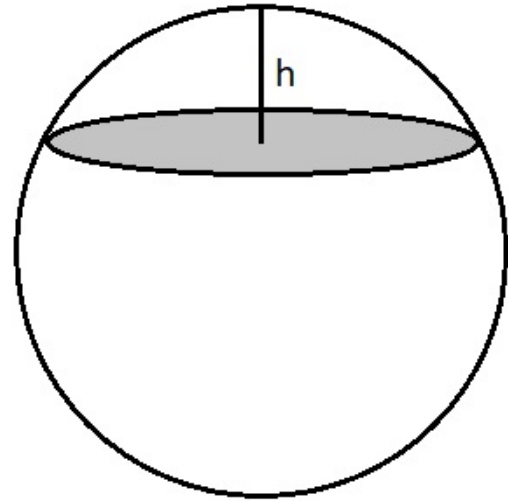
QUESTÃO 43

O maior valor que a função $f(x) = x\sqrt{4 - x^2}$ assumirá, para x pertencente ao intervalo $[0, 2]$, será

- (A) 1.
 (B) $\sqrt{2}$.
 (C) 2.
 (D) $\frac{\sqrt{2}}{2}$.
 (E) 4.

QUESTÃO 44

Uma calota esférica é uma parte da esfera que foi cortada por um plano. A calota esférica da figura a seguir possui altura (h) igual a 1 e a área da sua base (região hachurada) vale 9π .



Com base nessa situação hipotética, o volume da esfera é igual a

- (A) $\frac{500}{3}\pi$.
 (B) $\frac{256}{3}\pi$.
 (C) 12π .
 (D) $\frac{4}{3}\pi$.
 (E) $\frac{\pi}{3}$.

RASCUNHO

QUESTÃO 45

Uma colônia de bactérias se prolifera e o número de indivíduos para cada instante $t > 0$ é dado por $N(t) = 2e^{kt}$, em que k é uma constante positiva. Sabe-se que, no instante $t = 4$, o número de bactérias é igual a 162.

Com base nesse caso hipotético, o valor de k e o número de bactérias no instante $t = 8$ são, respectivamente, iguais a

- (A) $\ln(3)$ e 324.
- (B) $\ln(3)$ e 13.122.
- (C) $\ln(4)$ e 324.
- (D) $\ln(4)$ e 13.122.
- (E) $\ln(2)$ e 324.

QUESTÃO 46

O conjunto de pontos do plano cartesiano que satisfaz a equação $4x = y^2$ é uma parábola, cujo foco e cuja diretriz são, respectivamente,

- (A) o ponto $(0, 1)$ e a reta $y = -1$.
- (B) o ponto $(1, 0)$ e a reta $x = -1$.
- (C) o ponto $(0, 4)$ e a reta $y = -1$.
- (D) o ponto $(0, 4)$ e a reta $x = -1$.
- (E) o ponto $(4, 0)$ e a reta $x = -1$.

QUESTÃO 47

Sabendo-se que o $\cos(30)$ é igual a $\frac{\sqrt{3}}{2}$, é correto concluir que o $\sin^2(15)$ vale

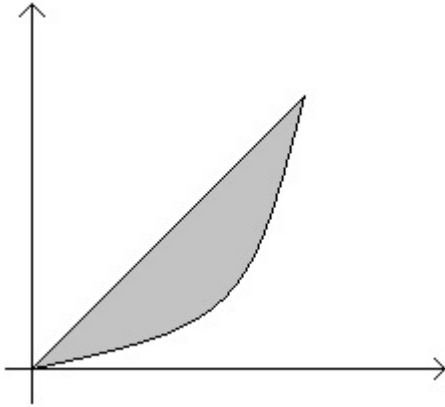
- (A) $\frac{2 - \sqrt{3}}{4}$.
- (B) $\frac{1 - \sqrt{3}}{4}$.
- (C) $\frac{2 + \sqrt{3}}{4}$.
- (D) $\frac{1 + \sqrt{3}}{4}$.
- (E) $\frac{1 - \sqrt{3}}{2}$.

QUESTÃO 48

Seja f uma função contínua, tal que $f(-2) = 4$ e $f(3) = -1$, o teorema do valor intermediário garante que

- (A) f possua uma raiz no intervalo $(-2, 3)$.
- (B) f possua uma raiz no intervalo $(-1, 4)$.
- (C) f não assuma valores menores que -1 .
- (D) f não assuma valores maiores que 4.
- (E) f seja derivável, além de contínua.

RASCUNHO

QUESTÃO 49

A figura acima apresenta o triângulo parabólico: a região limitada pela reta $y = x$ e pela parábola $y = x^2$. Sendo assim, a área do triângulo parabólico é igual a

- (A) $\frac{1}{3}$.
- (B) $\frac{1}{4}$.
- (C) $\frac{1}{6}$.
- (D) $\frac{1}{8}$.
- (E) $\frac{1}{12}$.

QUESTÃO 50

Para se calcular o comprimento da parábola $y = x^2$ entre os pontos $(0, 0)$ e $\left(\frac{1}{2}, \frac{1}{4}\right)$, é necessário calcular a integral

- (A) $\int_0^{\frac{1}{2}} x^2 dx$.
- (B) $\int_0^{\frac{1}{2}} 1 + x^2 dx$.
- (C) $\int_0^{\frac{1}{2}} \sqrt{1 + x^2} dx$.
- (D) $\int_0^{\frac{1}{2}} \sqrt{1 + 4x^2} dx$.
- (E) $\int_0^{\frac{1}{2}} \sqrt{1 + 16x^2} dx$.

RASCUNHO

PROVA DISCURSIVA

- Nesta prova, faça o que se pede, usando, caso deseje, o espaço para rascunho indicado no presente caderno. Em seguida, transcreva o texto para a respectiva folha de texto definitivo da prova discursiva, no local apropriado, pois não serão avaliados fragmentos de texto escritos em locais indevidos.
- Qualquer fragmento de texto que ultrapassar a extensão máxima de **30 linhas** será desconsiderado. Também será desconsiderado o texto que não for escrito na folha de texto definitivo.
- O texto deverá ser manuscrito, em letra legível, com caneta esferográfica de tinta **preta** ou **azul**. Em caso de rasura, passe um traço sobre o conteúdo a ser desconsiderado e prossiga o registro na sequência. Não será permitido o uso de corretivo.
- O espaço destinado à transcrição de texto da **folha de texto definitivo** não poderá ser assinado, rubricado nem conter nenhuma palavra ou marca que identifique o candidato, sob pena de anulação da prova. Será admitida a assinatura apenas no campo apropriado.
- A **folha de texto definitivo** será o único documento válido para avaliação da prova discursiva. A folha para rascunho neste caderno é de preenchimento facultativo e não servirá para avaliação.

A efetiva proteção dos direitos humanos demanda não apenas políticas universalistas, mas específicas, endereçadas a grupos socialmente vulneráveis, enquanto vítimas preferenciais da exclusão, isto é, a implementação dos direitos humanos requer a universalidade e a indivisibilidade desses direitos, acrescidos do valor da diversidade. Ao lado do direito à igualdade, surge, também, como direito fundamental, o direito à diferença. Importa o respeito à diferença e à diversidade, o que lhes assegura um tratamento especial.

Flavia Piovesan. **Concepção contemporânea de direitos humanos**. In: S. Haddad e M. Graciano. **A educação entre os direitos humanos**. São Paulo: Ação Educativa, 2006 (com adaptações).

Considerando que o texto acima tenha caráter exclusivamente motivador, redija um texto dissertativo acerca do tema a seguir.

Educação em e para os direitos humanos e a diversidade no Brasil

Ao elaborar seu texto, aborde, necessariamente, os seguintes aspectos:

- a) concepção da educação como direito humano;
- b) articulação entre o direito à igualdade e a diferença nas Diretrizes Curriculares Nacionais;
- c) papel da escola na proteção e na defesa dos direitos humanos; e
- d) políticas públicas para a educação em e para os direitos humanos e a diversidade.