



T1228001N

GOVERNO DO ESTADO DO ESPÍRITO SANTO
SECRETARIA DE ESTADO DA SEGURANÇA PÚBLICA E DEFESA SOCIAL
POLÍCIA MILITAR E CORPO DE BOMBEIROS MILITAR
CONCURSO PÚBLICO

Edital nº 01/2018: **SOLDADO COMBATENTE (QPMP-C)**

Edital nº 02/2018: **SOLDADO MÚSICO (QPMP-M)**

Edital nº 05/2018: **SOLDADO COMBATENTE BOMBEIRO MILITAR (QPCBM)**

Nome do Candidato _____

Inscrição _____



COMPOSIÇÃO DO CADERNO

Redação	01
Língua Portuguesa	01 a 20
Raciocínio Lógico e Matemático	21 a 40
Noções de Informática	41 a 50
Conhecimentos Específicos	51 a 80



INSTRUÇÕES

- Confira seu nome, o número do seu documento e o número de sua inscrição na Folha de Respostas e na Versão Definitiva da Redação. Além disso, não se esqueça de conferir seu Caderno de Questões quanto a falhas de impressão e de numeração. Preencha os campos destinados à assinatura e ao número de inscrição. Qualquer divergência, comunique ao fiscal.
- Os únicos documentos válidos para avaliação são a Folha de Respostas e a Versão Definitiva da Redação. Só é permitido o uso de caneta esferográfica transparente de cor azul ou preta para transcrição da Versão Definitiva da Discursiva e para o preenchimento da Folha de Respostas, que deve ser preenchida da seguinte maneira: ●
- O prazo de realização da prova é de 5 (cinco) horas, incluindo a marcação da Folha de Respostas e a transcrição da Versão Definitiva da Redação. Após 60 (sessenta) minutos do início da prova, o candidato estará liberado para utilizar o sanitário ou deixar definitivamente o local de aplicação, não podendo, no entanto, levar o caderno de questões e nenhum tipo de anotação de suas respostas.
- Ao término de sua prova, comunique ao fiscal, devolvendo-lhe a Folha de Respostas e a Versão Definitiva da Redação, devidamente preenchidas e assinadas. O candidato poderá levar consigo o Caderno de Questões somente se aguardar em sala até o término do prazo de realização da prova estabelecido em edital.
- Os 3 (três) últimos candidatos só poderão retirar-se da sala juntos, após assinatura do Termo de Fechamento do envelope de retorno.
- As provas e os gabaritos preliminares estarão disponíveis no site do Instituto AOCB - www.institutoaocp.org.br, no dia posterior à aplicação da prova.
- O NÃO cumprimento a qualquer uma das determinações constantes em Edital, no presente Caderno ou na Folha de Respostas incorrerá na eliminação do candidato.

TARDE

PROVA

01

LEMBRE-SE DE MARCAR O NÚMERO
CORRESPONDENTE À SUA PROVA NA
FOLHA DE RESPOSTAS!



Fraudar ou tentar fraudar Concursos Públicos é Crime!

Previsto no art. 311 - A do Código Penal

ATENÇÃO!

NÃO SE ESQUEÇA de marcar, na Folha de Respostas, o número de sua prova indicado na capa deste caderno.

Língua Portuguesa

TEXTO I

Nasce o primeiro antídoto contra a falta de memória

Técnica americana, que consiste na implantação de eletrodos no cérebro de pacientes, consegue recuperar até 15% da capacidade de lembrar

Por Natalia Cuminale

“Usas um vestido / Que é uma lembrança / Para o meu coração. / Usou-o outrora / Alguém que me ficou / Lembrada sem vista. / Tudo na vida / Se faz por recordações. / Ama-se por memória.”

O poema de Álvaro de Campos, um dos heterônimos mais conhecidos do escritor português Fernando Pessoa (1888-1935), remete ao conceito universal de que a memória é o que nós somos. Sem que tenhamos a possibilidade de recordar, a existência se esvazia por completo. A vida se sustenta com base nas ideias do presente, nas referências do passado e na forma como processamos e armazenamos as nossas experiências. Por isso, ninguém quer perder a memória, todos querem melhorá-la. Pois um novo e ousado procedimento médico foi capaz de impulsionar o mecanismo que forma e preserva as lembranças, um feito inédito na medicina. Eletrodos implantados em uma área específica do cérebro recuperaram 15% da memória de pacientes. A taxa equivale ao que se perde em dois anos e meio com a degeneração provocada pela doença de Alzheimer. Ou ao que se esvai naturalmente em dezoito anos de vida de uma pessoa saudável. Traduzindo: quem tem 56 anos hoje pode, em tese, voltar a ter a mesma memória que tinha aos 38 anos. Disse à VEJA Youssef Ezzyat, psicólogo da Universidade da Pensilvânia, autor principal da técnica: “O método abre um caminho de possibilidades para auxiliar as pessoas com problemas de memória”. Publicado na revista *Nature Communications*, o trabalho tem sido considerado por especialistas do mundo todo como um dos feitos mais promissores ocorridos na neurologia nas últimas décadas, desde a disseminação dos aparelhos de ressonância magnética que revelam o cérebro em atividade.

Adaptado de: <<https://veja.abril.com.br/saude/nasce-o-primeiro-antidoto-contr-a-falta-de-memoria/>>. Acesso em 22 jun. 2018.

1. Considere o excerto do poema utilizado na introdução da matéria e assinale a alternativa INCORRETA quanto à sua interpretação.

“Usas um vestido / Que é uma lembrança / Para o meu coração. / Usou-o outrora / Alguém que me ficou / Lembrada sem vista. / Tudo na vida / Se faz por recordações. / Ama-se por memória.”

- (A) O eu lírico dirige-se a alguém cujo vestido o faz lembrar sua amada.
- (B) As pessoas são capazes de amar porque são capazes de se lembrar daqueles que amam.
- (C) O eu lírico fica descontente e deprimido ao ver alguém usando um vestido que o faz lembrar da amada com quem não vive mais.
- (D) Mesmo sem ser vista, a memória é capaz de manter a pessoa presente, conforme se comprova em “Alguém que me ficou / Lembrada sem vista.”
- (E) As lembranças podem influenciar os sentimentos, conforme se verifica na relação entre os seguintes versos: “Que é uma lembrança / Para o meu coração” e “Ama-se por memória.”

2. No excerto do poema utilizado na introdução da matéria, percebe-se que a linguagem é organizada de maneira a realçar um dos elementos presentes no ato comunicativo. A partir dessa intenção comunicativa, é correto afirmar que predomina, no trecho, a função

- (A) emotiva.
- (B) referencial.
- (C) apelativa.
- (D) metalinguística.
- (E) fática.

3. Considerando as classes gramaticais em uso, assinale a alternativa INCORRETA em relação ao que se afirma.

- (A) Em “Usas um vestido [...]”, embora “um” seja classificado como um artigo indefinido, a oração “[...] que é uma lembrança para o meu coração [...]” especifica o vestido ao qual ele se refere.
- (B) Em “O meu coração [...]”, o artigo definido em destaque, aliado ao pronome possessivo “meu”, serve para determinar, especificar o coração do eu lírico.
- (C) Em “[...] tudo na vida [...]”, o elemento em destaque é artigo definido, mas tem função generalizadora e, portanto, é utilizado para se referir apenas à vida do eu lírico.
- (D) Em “[...] Se faz por recordações. / Ama-se por memória. [...]”, a ausência de artigo, seja definido ou indefinido, antes de “recordações e memória”, serve para dar maior abrangência a esses elementos.
- (E) Em “[...] Usou-o outrora [...]”, o termo em destaque é um pronome que retoma “o vestido”, com função de especificar e retomar o vestido ao qual o eu lírico se refere.

4. Assinale a alternativa em que ocorreria acento grave, indicativo de crase, caso a expressão em destaque fosse substituída pela indicada entre parênteses.

- (A) “O poema de Álvaro de Campos [...] remete ao conceito universal de que a memória é o que nós somos.” (a ideia).
- (B) “O poema de Álvaro de Campos [...] remete ao conceito universal de que a memória é o que nós somos.” (a poesia).
- (C) “O poema de Álvaro de Campos [...] remete ao conceito universal de que a memória é o que nós somos.” (as memórias).
- (D) “Nasce o primeiro antídoto contra a falta de memória” (a primeira vacina).

(E) “Pois um novo e ousado procedimento médico foi capaz de impulsionar o mecanismo que forma e preserva as lembranças [...]” (a mecânica cerebral).

5. É comum ocorrerem inadequações na escrita devido à proximidade que se busca criar entre a escrita de uma palavra e a forma como ela é pronunciada. Assinale a alternativa em que esse tipo de falha pode ocorrer, motivada pela ocorrência de um dígrafo consonantal.

- (A) Psicólogo.
- (B) Esvazia.
- (C) Problemas.
- (D) Possibilidades.
- (E) Específica.

6. Em “[...] o trabalho tem sido considerado por especialistas do mundo todo como um dos feitos mais promissores ocorridos na neurologia nas últimas décadas [...]”, a palavra em destaque pode ser substituída, sem prejuízo de sentido, por

- (A) desafiadores.
- (B) prometedores.
- (C) desastrosos.
- (D) aviltados.
- (E) protuberantes.

7. Assinale a alternativa em que a omissão das vírgulas, apresentadas nos trechos, NÃO gere erros gramaticais nem altere o sentido da frase.

- (A) “[...] ninguém quer perder a memória, todos querem melhorá-la.”
- (B) “[...] o trabalho tem sido considerado por especialistas do mundo todo como um dos feitos mais promissores ocorridos na neurologia nas últimas décadas, desde a disseminação dos aparelhos de ressonância magnética [...]”.
- (C) “Técnica americana, que consiste na implantação de eletrodos no cérebro de pacientes, consegue recuperar até 15% da capacidade de lembrar.”
- (D) “O poema de Álvaro de Campos, um dos heterônimos mais conhecidos do escritor português Fernando Pessoa (1888-1935), remete ao conceito universal de que a memória é o que nós somos.”
- (E) “Sem que tenhamos a possibilidade de recordar, a existência se esvazia por completo.”

- 8. Assinale a alternativa que analisa corretamente os termos oracionais da seguinte frase:**
“Disse à VEJA Youssef Ezzyat, psicólogo da Universidade da Pensilvânia, autor principal da técnica [...]”.
- (A) “à VEJA” funciona como sujeito agente do verbo “disse”.
- (B) “Youssef Ezzyat” é complemento do verbo “disse”, ou seja, indica a quem a ação de “dizer” refere-se.
- (C) “psicólogo da Universidade da Pensilvânia” é o 2º núcleo do sujeito composto, ou seja, indica um dos entrevistados pela revista VEJA, um daqueles que praticou a ação de “dizer”.
- (D) “Autor principal da técnica” é o 3º núcleo do sujeito composto, ou seja, indica um dos entrevistados pela revista Veja, um daqueles que praticou a ação de “dizer”.
- (E) “Youssef Ezzyat” é o sujeito agente do verbo “disse”, pois é ele quem realiza a ação verbal de “dizer” à VEJA.
- 9. Em “[...] o trabalho tem sido considerado por especialistas do mundo todo como um dos feitos mais promissores ocorridos na neurologia nas últimas décadas, desde a disseminação dos aparelhos de ressonância magnética que revelam o cérebro em atividade.”, o conectivo em destaque indica o sentido de**
- (A) consequência.
- (B) condição.
- (C) concessão.
- (D) tempo.
- (E) proporção.
- 10. De acordo com o texto, é correto afirmar que**
- (A) foi criado um antídoto para curar as pessoas que sofrem de Alzheimer.
- (B) a criação dos aparelhos de ressonância magnética somente foi superada pela descoberta do antídoto para memória.
- (C) o tratamento, que dura cerca de 2 anos e meio, permite que a memória seja recuperada em cerca de 15% do seu potencial.
- (D) as lembranças são mais importantes que as próprias experiências, por isso a ciência preocupa-se tanto em encontrar um antídoto para a falta de memória.
- (E) os eletrodos são utilizados para estimular determinadas áreas cerebrais, recuperando suas funções cerebrais referentes às memórias.
- 11. Em “Traduzindo: quem tem 56 anos hoje pode, em tese, voltar a ter a mesma memória que tinha aos 38 anos.”, os elementos em destaque indicam**
- (A) asseveração.
- (B) necessidade.
- (C) exortação.
- (D) possibilidade.
- (E) obrigatoriedade.
- 12. Considere as palavras em destaque no trecho a seguir e assinale a alternativa que analisa corretamente as relações lógico-semânticas por elas estabelecidas.**
“A vida se sustenta com base nas ideias do presente, nas referências do passado e na forma como processamos e armazenamos as nossas experiências. Por isso, ninguém quer perder a memória, todos querem melhorá-la. Pois um novo e ousado procedimento médico foi capaz de impulsionar o mecanismo que forma e preserva as lembranças, um feito inédito na medicina.”
- (A) “la” é um elemento que anuncia medicina.
- (B) “memória”, “ideias” e “lembranças” são palavras que pertencem a um mesmo campo semântico, com função de manter coesão e coerência textuais.
- (C) “feito inédito” retoma “nossas experiências”.
- (D) “processamos” e “armazenamos” são duas ações verbais que mantêm entre si uma relação de antonímia.
- (E) “Por isso” e “Pois” são elementos coesivos que estabelecem relação temporal entre as informações que articulam.

TEXTO II

Por que essa pressa?

Walcyr Carrasco

Ando surpreso. De uns tempos para cá, as pessoas parecem estar perdendo a noção de fila. Para embarcar no aeroporto, nem se diga! Assim que o voo é chamado, sempre há um grupo de passageiros que se amontoa em frente à entrada. Crianças, idosos e deficientes têm preferência no embarque, mas poucos conseguem chegar na frente. Detalhe: os lugares são marcados previamente. Por que a pressa?

Imagino como sofre o caixa de um bar, tendo de atender várias pessoas que gritam ao mesmo tempo. Em metrô, é um sufoco. O correto seria esperar que saia quem vai desembarcar. Tentei fazer isso no horário de pico. Fui empurrado, levei uma cotovelada na orelha e ainda me xingaram! Uma loucura! Quem quer sair empurra, quem quer entrar empurra mais!

Até entre os elegantes, reina a confusão! Fui a uma festa. Serviram o jantar em um bufê, com comida farta, de dar água na boca. Os mais educadinhos foram se servindo em fila. Dali a pouco entrou uma perua no meio, estendendo as unhas pintadas:

– Deixa eu pegar só uma saladinha!

Pronto! Outro voou para o prato quente, furando todo mundo. A fila parou. Dois ou três aproveitaram a deixa para se servir, espetando quem estava na frente com os garfos. [...] Quando chego a um restaurante e avisam que tem espera, vou embora. Ninguém respeita ordem de chegada. A começar dos maîtres, que dão preferência a clientes fiéis, conhecidos... seja lá quem for. É justo que um cliente tenha suas vantagens. Mas, então, por que não reservar a mesa com antecedência? [...]

Elevador, então, nem se fala. Elevadores, aliás, transformaram-se num purgatório. Não é inferno porque um dia a gente sai. Os espaçosos espremem os mais corteses. Nunca falta quem use um perfume fortíssimo, desses de deixar a cabeça tonta. Tudo seria passável se ao menos fosse possível entrar e sair de um elevador cheio sem passar por cenas de pugilato. Mesmo porque, como nos metrôs, quem vai entrar nunca deixa os outros desembarcar!

É impossível que todo mundo tenha sempre tanta pressa. Minha impressão é que, com o stress da vida moderna, as pessoas andam esquecendo as regras mínimas do bem viver.

Adaptado de: <<http://www.itatiaia.com.br/blog/jose-lino-souza-barros/por-que-essa-pressa-texto-de-walcyr-carrasco>>. Acesso em: 24 fev. 2018.

13. Assinale a alternativa em que o “se” esteja sendo utilizado como pronome reflexivo.

- (A) “Elevadores, aliás, transformaram-se num purgatório.”
- (B) Ando pensando se as pessoas andam esquecendo as regras mínimas do bem viver.
- (C) “Tudo seria passável se ao menos fosse possível entrar e sair de um elevador [...]”.
- (D) “Para embarcar no aeroporto, nem se diga!”.
- (E) “Os mais educadinhos foram se servindo em fila.”

14. Assinale a alternativa em que se verifica a utilização de linguagem coloquial.

- (A) “[...] os lugares são marcados previamente.”
- (B) “É impossível que todo mundo tenha sempre tanta pressa.”
- (C) “Dali a pouco entrou uma perua no meio [...]”.
- (D) “[...] as pessoas andam esquecendo as regras mínimas do bem viver.”
- (E) “É justo que um cliente tenha suas vantagens.”

15. Considerando a regência dos verbos utilizados na seguinte frase, assinale a alternativa que a reescreve corretamente.

“[...] as pessoas andam esquecendo as regras mínimas do bem viver.”

- (A) As pessoas andam se esquecendo das regras mínimas do bem viver.
- (B) As pessoas andam esquecendo das regras mínimas do bem viver.
- (C) As pessoas andam se esquecendo as regras mínimas do bem viver.
- (D) As pessoas andam de se esquecendo as regras mínimas do bem viver.
- (E) As pessoas que andam se esquecendo as regras mínimas do bem viver.

16. Informe se é verdadeiro (V) ou falso (F) o que se afirma a seguir e assinale a alternativa com a sequência correta.

- () Em “Os mais educadinhos foram se servindo em fila.”, o diminutivo apresenta função valorativa, pois revela que a educação de tais pessoas é pertinente com a situação narrada.
- () Em “– Deixa eu pegar só uma saladinha!”, a flexão do substantivo em destaque no diminutivo revela, junto ao advérbio “só”, uma estratégia linguística utilizada pela falante para justificar e minimizar sua “infração” ao furar a fila do bufê.
- () Em “Os espaçosos espremem os mais corteses.”, os adjetivos em destaque foram substantivados com a finalidade de nomear um grupo de pessoas que apresenta tais características.
- () Em “[...] quem vai entrar nunca deixa os outros desembarcarem!”, percebe-se a utilização do ponto de exclamação com finalidade de realce a uma ordem, um desejo.

- (A) V – V – V – F.
(B) V – V – V – V.
(C) F – V – V – F.
(D) V – F – V – F.
(E) F – V – F – F.

17. Considere a função verbal nos seguintes predicados e classifique-os, relacionando a primeira coluna com a segunda.

PN. Predicado Nominal.

PV. Predicado Verbal.

- () **Ando surpreso.**
- () **Elevadores, aliás, transformaram-se num purgatório.**
- () **A fila parou.**

- (A) PV – PN – PN.
(B) PV – PV – PV.
(C) PN – PV – PV.
(D) PN – PN – PV.
(E) PN – PN – PN.

18. De acordo com o texto, é correto afirmar que

- (A) o autor defende que as filas devem ser ensinadas nas escolas para que a sociedade volte a viver em harmonia.
- (B) o autor constrói seu texto em torno da crítica a quem não tem capacidade para respeitar as filas.
- (C) o autor narra uma história fictícia para ilustrar as dificuldades atuais vividas nas grandes cidades.
- (D) o autor acredita que a pressa é o único problema da sociedade contemporânea.
- (E) o autor relata as situações pelas quais passam pessoas de idade, com alguma deficiência, que usam metrô e elevadores para convidá-los a serem mais educados ao terem de lidar com filas.

19. Assinale a alternativa em que seja utilizada uma metáfora no trecho apresentado.

- (A) “Quem quer sair empurra, quem quer entrar empurra mais!”.
- (B) “Nunca falta quem use um perfume fortíssimo, desses de deixar a cabeça tonta.”
- (C) “Tudo seria passável se ao menos fosse possível entrar e sair de um elevador cheio sem passar por cenas [...]”.
- (D) “Mesmo porque, como nos metrô, quem vai entrar nunca deixa os outros desembarcarem!”.
- (E) “Elevadores, aliás, transformaram-se num purgatório. Não é inferno porque um dia a gente sai.”

20. Assinale a alternativa que classifica corretamente os verbos em destaque e analisa adequadamente sua função nos contextos dados.

- (A) Em “Ando surpreso.”, o verbo encontra-se conjugado no pretérito do indicativo para indicar que, como se trata de um texto de opinião, há muito tempo o locutor encontra-se surpreso.
- (B) Em “O correto seria esperar que saia quem vai desembarcar.”, o verbo encontra-se conjugado no imperativo, indicando um convite para o leitor da crônica refletir sobre o assunto que ela suscita.
- (C) Em “Tentei fazer isso no horário de pico. Fui empurrado, leve uma cotovelada na orelha e ainda me xingaram!”, os verbos estão no pretérito perfeito, pois fazem parte de uma sequência narrativa do texto, na qual o cronista relata sua experiência passada para exemplificar suas ideias.
- (D) Em “Até entre os elegantes, reina a confusão!”, o verbo encontra-se conjugado no imperativo para marcar uma ordem, a qual é reforçada pelo uso do ponto de exclamação.
- (E) Em “Dois ou três aproveitaram a deixa para se servir [...]”, o verbo encontra-se no modo subjuntivo, indicando uma possibilidade, uma hipótese, característica presente com frequência como um argumento lógico em artigos de opinião.

Raciocínio Lógico e Matemático

21. Em um teste de aptidão física de dois soldados, X e Y, um sargento afirmou aos seus superiores que “ou o soldado X foi aprovado ou o soldado Y foi reprovado”. A negação dessa afirmação é

- (A) “O soldado X foi reprovado e o soldado Y foi reprovado”.
- (B) “O soldado X foi aprovado ou o soldado Y foi aprovado”.
- (C) “O soldado X foi aprovado e o soldado Y foi aprovado”.
- (D) “O soldado X foi aprovado se e somente se o soldado Y foi reprovado”.
- (E) “Se o soldado X foi reprovado, então o soldado Y foi reprovado”.

22. Considere as duas afirmações a seguir:

- **Todo soldado atua na defesa civil ou atua na defesa ambiental.**
- **Pedro é um soldado da defesa civil.**

Logo, é correto afirmar que

- (A) Pedro atua na defesa civil e na defesa ambiental.
- (B) se Pedro não atuar na defesa ambiental, então ele não é um soldado.
- (C) Pedro somente atua na defesa ambiental se atuar na defesa civil.
- (D) como Pedro atua na defesa civil, então ele também atua na defesa ambiental.
- (E) Pedro não atua na defesa ambiental.

23. Se todo soldado é militar e nenhum militar é político, é possível concluir, corretamente, que

- (A) nenhum militar é soldado.
- (B) nenhum soldado é político.
- (C) todo soldado é político.
- (D) todo político é militar.
- (E) todo militar é soldado.

24. Dados os conjuntos $A = \{1, 2, 3, 4\}$ e $B = \{3, 4, 5\}$, então o número de elementos de $A \cup B$ é igual a

- (A) 3.
- (B) 4.
- (C) 5.
- (D) 6.
- (E) 7.

25. Considere o conjunto C dado por $C = \{2, 4, 8, x, y\}$, em que x e y são números inteiros. Sabendo que a soma dos elementos de C resulta em 44 e que o valor de y é o dobro do valor de x, então a diferença entre y e x, nessa ordem, é igual a

- (A) 2.
- (B) 4.
- (C) 6.
- (D) 8.
- (E) 10.

26. O resultado da soma

$$\frac{1}{2} + \frac{7}{10} + \frac{13}{10} + \frac{8}{5} + \frac{9}{10} \text{ é um número}$$

- (A) divisível por 2.
- (B) inteiro negativo.
- (C) divisível por 3.
- (D) racional e inteiro.
- (E) racional negativo.

27. Em uma ocorrência, foi registrada a apreensão de dois furgões com mercadorias obtidas ilegalmente. No primeiro furgão, foram encontradas 10 caixas da mercadoria A e 12 caixas da mercadoria B, cujo valor total de venda dessas mercadorias resultava em R\$ 5.700,00, conforme relatado pelo motorista. No segundo furgão, foram encontradas 20 caixas da mesma mercadoria A e 2 caixas da mesma mercadoria B, cujo valor total de venda dessas mercadorias resultava em R\$ 6.340,00, conforme relatado pelo segundo motorista. Considerando que ambos os motoristas falaram a verdade, então o valor de cada caixa do produto B é igual a

- (A) R\$ 230,00.
- (B) R\$ 249,00.
- (C) R\$ 269,00.
- (D) R\$ 280,00.
- (E) R\$ 294,00.

28. Se somarmos três unidades ao dobro do número x , obteremos o mesmo resultado que alcançamos ao subtrair duas unidades do triplo do mesmo número x . Dessa forma, o quádruplo do número x é igual a

- (A) 20.
- (B) 16.
- (C) 12.
- (D) 8.
- (E) 4.

29. Sejam x e y dois números reais e que estão relacionados pela equação $3y - 2 = x + 15$, dessa forma, se $x = 10$, então o valor de y será igual a

- (A) $\frac{23}{3}$.
- (B) 12.
- (C) 9.
- (D) 10.
- (E) 5.

30. Das oito horas da manhã até às 16 horas da tarde, o número médio de ligações de emergência diárias para o número 190 pode ser representado pela equação $y = x + 15$, em que y é o número de chamadas e x é o horário da ligação, considerando somente a hora da ligação, sem os minutos. Por exemplo, às 8h 20min da manhã, o número de ligações será dado por $y = 8 + 15 = 23$. Nesse período, ficam disponíveis duas viaturas policiais para atender as ligações, sendo que esse número de viaturas disponíveis é dobrado a partir do primeiro horário em que o número de chamadas ultrapassar o valor 28. Dessa forma, o número de viaturas disponíveis é dobrado somente a partir das

- (A) 12 horas.
- (B) 13 horas.
- (C) 14 horas.
- (D) 15 horas.
- (E) 16 horas.

31. Conforme registros, o número médio de veículos que trafegam em uma determinada rodovia, em determinados horários do dia, é dado pela equação $-x^2 + 24x + 25 = 0$, em que x é o horário do registro, começando em 0 e terminando em 24 horas. Dessa forma, o horário do dia em que há o registro do maior número médio de carros trafegando nessa rodovia é

- (A) 12 horas.
- (B) 13 horas.
- (C) 14 horas.
- (D) 15 horas.
- (E) 16 horas.

32. 70 soldados se inscreveram em três cursos, em que cada curso é direcionado para uma área de atuação de suas funções: Combate a Incêndio, Busca e Salvamento ou Atendimento Pré-hospitalar. Cada soldado podia optar por se inscrever em um, em dois ou nos três cursos disponibilizados e todos os soldados se inscreveram em pelo menos um dos três cursos oferecidos, da seguinte maneira:

- 59 soldados optaram por cursar Combate a Incêndio;
- 56 soldados optaram por cursar Busca e Salvamento;
- 33 soldados optaram por cursar Atendimento Pré-hospitalar;
- 50 soldados optaram por cursar Combate a Incêndio e Busca e Salvamento;
- 23 soldados optaram por cursar Busca e Salvamento e Atendimento Pré-hospitalar;
- 25 soldados optaram por cursar Atendimento Pré-hospitalar e Combate a Incêndio;
- 20 soldados optaram por cursar as três áreas oferecidas.

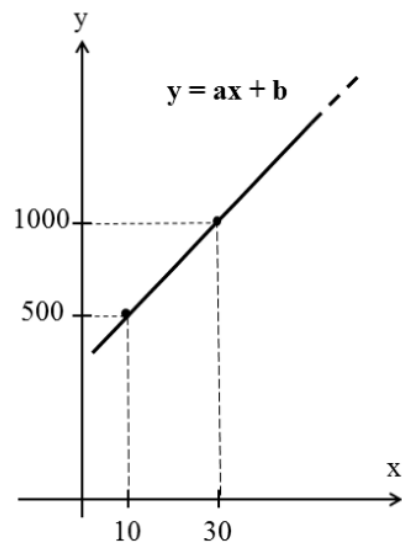
Dessa forma, o número de soldados que optaram por cursar somente uma das três áreas de atuação é igual a

- (A) 7.
- (B) 8.
- (C) 9.
- (D) 10.
- (E) 12.

33. Resolvendo-se a inequação do segundo grau $2x^2 + 13x - 7 < 0$, no conjunto dos números reais (R), obtém-se o conjunto solução S igual a

- (A) $S = \{x \in R \mid -\frac{1}{7} < x < 2\}$.
- (B) $S = \{x \in R \mid \frac{1}{7} < x < 2\}$.
- (C) $S = \{x \in R \mid -\frac{1}{2} < x < 7\}$.
- (D) $S = \{x \in R \mid -7 < x < \frac{1}{2}\}$.
- (E) $S = \{x \in R \mid -\frac{1}{2} < x < \frac{1}{7}\}$.

34. O esboço de gráfico a seguir mostra a relação linear entre o custo y (em reais) da produção de x coletes de segurança:



Se forem gastos R\$ 2.000,00 na produção de um lote de coletes, então, nesse lote, foram produzidos

- (A) 70 coletes.
- (B) 90 coletes.
- (C) 50 coletes.
- (D) 80 coletes.
- (E) 60 coletes.

35. Considerando a palavra SOLDADO, é correto afirmar que

- (A) é possível formar 360 anagramas dessa palavra que começam pela letra L.
- (B) é possível formar 720 anagramas dessa palavra que começam pela letra D.
- (C) é possível formar 5040 anagramas dessa palavra, no total.
- (D) é possível formar 24 anagramas dessa palavra que começam com a letra D e terminam com a letra O.
- (E) é possível formar 12 anagramas dessa palavra que terminam com as letras SOL, nessa ordem.

36. Considere as duas matrizes $A = \begin{pmatrix} 1 & 8 \\ 1 & 2 \end{pmatrix}$ e $B = \begin{pmatrix} 8 & 2 \\ 1 & 2 \end{pmatrix}$. Sendo C uma nova matriz tal que $C = 3B - 2A$, então a soma dos elementos da matriz C é igual a

- (A) 5.
- (B) 10.
- (C) 15.
- (D) 20.
- (E) 25.

37. Considere as duas matrizes A e B a seguir:

$$A = \begin{pmatrix} 50 & 30 & 40 \\ 30 & 40 & 50 \\ 60 & 50 & 30 \end{pmatrix} \text{ e } B = \begin{pmatrix} 1 \\ 2 \\ 3 \end{pmatrix}$$

Cada linha da matriz A indica a pontuação obtida, em cada tentativa, em uma prova de tiro ao alvo por um competidor. Assim, a primeira linha indica as pontuações do competidor X, a segunda linha indica as pontuações do competidor Y e a terceira linha indica as pontuações do competidor Z. Obtendo-se uma matriz $C = A \cdot B$, na matriz C aparece a nota de desempenho final de cada um dos três competidores X, Y e Z, respectivamente, na primeira, na segunda e na terceira linha.

Dessa forma, é correto afirmar que

- (A) o competidor X obteve a menor nota de desempenho final, igual a 250.
- (B) o competidor Y obteve a maior nota de desempenho final, igual a 260.
- (C) o competidor Z obteve a menor nota de desempenho final, igual a 230.
- (D) os competidores X e Y obtiveram a mesma nota de desempenho final.
- (E) os competidores X e Z obtiveram a mesma nota de desempenho final.

38. Para saber o custo total (em reais) na produção de x uniformes para um grupo de soldados, primeiramente substitui-se cada elemento x, da matriz a seguir, pela quantidade de uniformes que se quer produzir e calcula-se o determinante dessa matriz, obtendo-se, assim, o custo total na produção destes x uniformes igual ao valor do determinante.

$$\begin{vmatrix} x & 1 & 0 \\ 0 & -x & 100 \\ 0 & -1 & 1 \end{vmatrix}$$

Dessa forma, para se produzir 70 uniformes para um grupo de soldados, o custo total nessa produção será de

- (A) R\$ 4.100,00.
- (B) R\$ 3.500,00.
- (C) R\$ 3.100,00.
- (D) R\$ 2.500,00.
- (E) R\$ 2.100,00.

39. Sobre uma mesa, estão dois recipientes: o primeiro tem um formato de um cubo, tal que cada aresta desse cubo mede x cm; o segundo tem o formato de um paralelepípedo reto, cujas dimensões são 5 cm, 25 cm e 125 cm. Sabendo que os dois recipientes possuem o mesmo volume, então a medida da aresta x do cubo é igual a

- (A) 5 cm.
- (B) 12 cm.
- (C) 25 cm.
- (D) 50 cm.
- (E) 125 cm.

40. Em uma loja especializada em vestuário e calçados para militares, estão sendo anunciados três tipos de compra:

- Na compra de 2 coturnos, 1 farda e 3 quepes, o cliente irá pagar R\$ 770,00;
- Na compra de 1 coturno, 2 fardas e 3 quepes, o cliente irá pagar R\$ 850,00;
- Na compra de 1 coturno, 3 fardas e 2 quepes, o cliente irá pagar R\$ 840,00.

Independentemente se o cliente vai aceitar ou não uma dessas ofertas, os preços de cada item citado são fixos e não mudam, mesmo que o cliente faça outra escolha nas quantidades de cada item. Dessa forma, caso um cliente queira comprar somente 1 coturno, 1 farda e 1 quepe, ele irá pagar por essa compra a quantia de

- (A) R\$ 380,00.
- (B) R\$ 450,00.
- (C) R\$ 930,00.
- (D) R\$ 910,00.
- (E) R\$ 600,00.

41. Utilizando o Libreoffice Writer (Versão 5 instalação padrão em português), é possível usar âncoras para posicionar um objeto, uma figura ou um quadro em um documento. Um item ancorado permanece no lugar ou se move quando se modifica o documento. Assinale a alternativa que apresenta uma forma inválida de Ancoragem.

- (A) No caractere.
- (B) No parágrafo.
- (C) Na página.
- (D) Como página.
- (E) Como caractere.

42. Assinale a alternativa que apresenta um formato de arquivo de imagem que NÃO perde qualidade quando é redimensionada ou ampliada.

- (A) PNG
- (B) GIF
- (C) SVG
- (D) JPG
- (E) TIF




43. Considerando o aplicativo de escritório Microsoft PowerPoint (Versão 2013 com instalação padrão em português), qual recurso é necessário para poder aplicar um modelo previamente configurado (contendo layouts, cores de tema, fontes de tema, efeitos de tema, estilos de plano de fundo) em uma nova apresentação de slides?

- (A) É necessário um arquivo de modelo do PowerPoint com o formato .potx.
- (B) É necessário usar a ferramenta Cópia avançada de layout que utiliza outra apresentação como base para ser copiada.
- (C) Nenhum, pois essa ação não é suportada pelo PowerPoint.
- (D) É necessária uma imagem com o esquema de cores a ser utilizado na nova apresentação.
- (E) É necessário um arquivo zip ou um diretório contendo os recursos necessários (imagens, fontes, etc.).

44. Considerando o Sistema Operacional Microsoft Windows 7 (instalação padrão em português), assinale a alternativa que apresenta a forma de recuperar arquivos específicos excluídos para Lixeira.

- (A) Clicar no ícone da lixeira com o botão Direito do Mouse e selecionar a opção restaurar arquivos.
- (B) Abrir a pasta Lixeira, selecionar os arquivos desejados, clicar no comando "Restaurar este item", da barra de comandos.
- (C) Clicar no ícone da lixeira com o botão Direito do Mouse e selecionar a opção "Esvaziar Lixeira".
- (D) Não é possível restaurar arquivos excluídos para lixeira.
- (E) Utilizar a ferramenta disponível em "Propriedades do Sistema", chamada "Restauração do Sistema".

45. Utilizando o Navegador de Internet Google Chrome (Versão 59 instalação padrão em português), como é possível definir um Zoom (ampliação) padrão para TODAS as páginas?

- (A) No Google Chrome, no canto superior direito, clique em Mais , depois em Configurações. Na seção "Aparência", defina o valor para "Zoom da página".
- (B) Pressione Ctrl e + até aumentar ao tamanho desejado.
- (C) No Google Chrome, no canto superior direito, clique em Mais . Ao lado de "Zoom", escolha as opções de zoom desejadas: clique em Aumentar zoom .
- (D) No Google Chrome, pressione a tecla F11.
- (E) No Google Chrome, na barra de endereços, digite "zoom:" e, em seguida, o valor desejado.

46. Considerando o aplicativo de escritório Microsoft Excel (Versão 2013 instalação padrão em português), assinale a alternativa que apresenta o resultado da seguinte expressão:

=TRUNCAR(16/3;0)

- (A) 0
- (B) 3
- (C) 5

- (D) 4
- (E) 16

47. Assinale a alternativa que apresenta apenas periféricos de computador.

- (A) Placa Mãe, Impressora.
- (B) Processador, Memória RAM.
- (C) HD, Placa Mãe.
- (D) Memória RAM, Câmera.
- (E) Placa de Vídeo, Scanner de mesa.

48. Considerando o aplicativo de escritório Microsoft Word (Versão 2013 instalação padrão em português), assinale a alternativa que apresenta o nome dado ao recurso que permite automatizar tarefas usadas com frequência. Esse recurso agrupa como um único comando uma série de comandos e instruções.

- (A) Fórmula.
- (B) Macro.
- (C) Tutorial.
- (D) Referência cruzada.
- (E) Ajuda referencial.

49. No Windows 7 (Instalação Padrão em português), o que faz o atalho WinKey (Tecla logotipo do Windows) + F?

- (A) Percorre programas na barra de tarefas.
- (B) Bloqueia o computador ou alterna usuários.
- (C) Procura um arquivo ou uma pasta.
- (D) Exibe a área de trabalho.
- (E) Minimiza todas as janelas.

50. Assinale a alternativa que apresenta uma extensão relacionada a arquivos de Vídeo.

- (A) JPG
- (B) MP3
- (C) MP4
- (D) DOC
- (E) PPT

Conhecimentos Específicos

51. Referente à Lei Estadual nº 3.196/78, que dispõe sobre o Estatuto da Polícia Militar do Estado do Espírito Santo, preencha as lacunas e assinale a alternativa correta.

O policial militar que se julgar prejudicado ou ofendido por qualquer ato administrativo ou disciplinar de superior hierárquico poderá recorrer ou interpor pedido de reconsideração,

queixa ou representação. No que concerne ao direito de recorrer na esfera administrativa, este prescreve em _____ a contar do recebimento da comunicação oficial, quanto a ato que decorra de composição de quadro de acesso e em _____ nos demais casos.

- (A) 15 (quinze) dias corridos / 90 (noventa) dias
- (B) 15 (quinze) dias corridos / 120 (cento e vinte) dias
- (C) 30 (trinta) dias corridos / 150 (cento e cinquenta) dias
- (D) 30 (trinta) dias corridos / 180 (cento e oitenta) dias
- (E) 60 (sessenta) dias corridos / 180 (cento e oitenta) dias

52. De acordo com a Lei Estadual nº 3.196/78, a Polícia Militar do Estado do Espírito Santo é subordinada operacionalmente ao

- (A) Marechal das Forças Armadas.
- (B) General do Exército.
- (C) Secretário de Estado da Segurança Pública.
- (D) Superintendente Regional da Polícia Federal.
- (E) Sargento da Polícia Militar.

53. Assinale a alternativa correta a respeito da Lei Estadual nº 3.196/78.

- (A) Considera-se vago o cargo policial militar cujo ocupante tenha falecido.
- (B) A hierarquia policial militar é a ordenação da autoridade em níveis diferentes dentro da estrutura da Polícia Militar, sendo que a ordenação se faz, unicamente, pela antiguidade na carreira.
- (C) Compõem o Círculo de Oficiais Superiores da Polícia Militar o Coronel, o Primeiro Tenente e o Primeiro Sargento.
- (D) Excepcionalmente ou em reuniões sociais, tem acesso ao Círculo de Subtenentes e Sargentos, o aluno do curso de formação de soldados da polícia militar.
- (E) Graduação é o grau hierárquico da Praça, conferido somente pelo Governador do Estado.

54. Sobre o Estatuto da Polícia Militar do Estado do Espírito Santo, assinale a alternativa correta.

- (A) De modo geral, é vedado o uso, por parte de organização civil, de designações que possam sugerir sua vinculação à Polícia Militar.
- (B) A assistência religiosa à Polícia Militar é regulada por resolução do Congresso Nacional.
- (C) Lei complementar, de iniciativa concorrente do Governador do Estado e do Comandante Geral da Polícia Militar, estabelecerá os direitos relativos à Pensão Policial Militar, destinada a amparar os beneficiados do policial militar falecido ou extraviado.
- (D) As dispensas de serviços serão concedidas com a remuneração parcial e não serão computadas como tempo de efetivo serviço.
- (E) São recompensas policiais militares, entre outras, o prêmio de Honra ao Mérito e o cancelamento de sanções.

55. No tocante às disposições da Lei Estadual nº 3.196/78, assinale a alternativa correta.

- (A) O casamento com mulher estrangeira somente poderá ser realizado após a autorização do Comandante Geral de PM.
- (B) Na contagem dos anos de serviço, poderá ser computada a superposição dos tempos de serviço público (federal, estadual e municipal ou passado em órgão de administração indireta) entre si, com os acréscimos respectivos, ainda que sem a devida comprovação.
- (C) Quando, por motivo de força maior oficialmente reconhecido, faltarem dados para a contagem de tempo de serviço, caberá exclusivamente ao Secretário de Estado da Segurança Pública arbitrar o tempo a ser computado, de modo geral para todos, de acordo com os elementos disponíveis.
- (D) Anos de serviço é o espaço de tempo computado mês a mês entre a data de incorporação e a data limite estabelecida para a contagem ou a data do desligamento do serviço ativo, vedado o parcelamento de tempo.
- (E) Os períodos em que o policial militar estiver afastado do exercício de suas funções, em gozo de licença especial, serão deduzidos para fins de tempo de efetivo serviço.

56. Consoante às disposições do Estatuto da Polícia Militar do Estado do Espírito Santo, a interdição judicial do policial militar reformado por alienação mental deverá ser providenciada junto ao Ministério Público, por iniciativa dos beneficiários, parentes ou responsáveis, até

- (A) 30 (trinta) dias a contar da data do ato da reforma.
- (B) 60 (sessenta) dias a contar da data do ato da reforma.
- (C) 90 (noventa) dias a contar da data do ato da reforma.
- (D) 120 (cento e vinte) dias a contar da data do ato da reforma.
- (E) 180 (cento e oitenta) dias a contar da data do ato da reforma.

57. De acordo com a Lei Estadual nº 3.196/78, são manifestações essenciais do valor policial militar, EXCETO

- (A) o patriotismo, traduzido pela vontade inabalável de cumprir o dever policial militar e pelo integral devotamento à manutenção da ordem pública, até com o sacrifício da própria vida.
- (B) o amor à profissão militar e o entusiasmo com que é exercida.
- (C) o civismo e o culto das tradições históricas.
- (D) a fé na missão elevada da Polícia Militar.
- (E) amar a verdade e a responsabilidade como fundamento da dignidade pessoal.

58. Tendo em consideração o Estatuto da Polícia Militar do Estado do Espírito Santo, assinale a alternativa correta.

- (A) As penas disciplinares de detenção ou prisão não podem ultrapassar 120 (cento e vinte) dias.
- (B) Compete ao Supremo Tribunal Federal julgar os processos oriundos do Conselho de Justificação.
- (C) Os cabos e soldados auxiliam e complementam as atividades dos oficiais, quer seja no emprego de meios ou na instrução e administração da Polícia Militar.
- (D) No concurso de crime militar e de transgressão disciplinar, será aplicada somente a pena relativa ao crime.
- (E) São competentes para determinar o imediato afastamento do cargo ou impedimento do exercício da função apenas o Governador do Estado e o Secretário de Estado da Segurança Pública.

59. Assinale a alternativa correta acerca da Lei Estadual nº 3.196/78.

- (A) É requisito para o ingresso na Polícia Militar do Estado do Espírito Santo, dentre outros previstos, a altura mínima descalço e descoberto de 1,60m (um metro e sessenta centímetros) para homens e de 1,50m (um metro e cinquenta centímetros) para mulheres.
- (B) Para a participação no concurso público, o candidato deverá ter no mínimo 16 (dezesesseis) anos de idade no primeiro dia de inscrição do atinente concurso e no máximo 30 (trinta) anos de idade na data de matrícula no curso do respectivo concurso.
- (C) O policial militar deve ser agregado quando for afastado, temporariamente, do serviço ativo por motivo de haver ultrapassado 6 (seis) meses contínuos em licença para tratar de interesse particular.
- (D) As promoções serão efetuadas tão somente pelo critério da antiguidade, vedada a promoção *post mortem*.
- (E) As férias terão a duração de 20 (vinte) dias para todo o pessoal da Polícia Militar e a sua concessão será regulamentada pelos responsáveis por cada unidade.

60. Segundo a Lei Estadual nº 3.196/78, por motivo de instalação, o policial militar possui direito a

- (A) no máximo 5 (cinco) dias de afastamento total de serviço.
- (B) até 8 (oito) dias de afastamento total de serviço.
- (C) 10 (dez) dias de afastamento total de serviço.
- (D) 12 (doze) dias de afastamento total de serviço.
- (E) 15 (quinze) dias de afastamento total de serviço.

61. A respeito do Código Penal Militar, assinale a alternativa correta.

- (A) Ninguém pode ser punido por fato que lei posterior deixa de considerar crime, cessando, em virtude dela, a própria vigência de sentença condenatória irrecorrível, inclusive quanto aos efeitos de natureza civil.
- (B) Para se reconhecer qual é a mais favorável, a lei posterior e a anterior podem ser consideradas em conjunto, aplicando-se de cada qual a parte mais prejudicial.
- (C) Considera-se praticado o crime no momento do resultado, ainda que outro seja o momento da conduta.
- (D) A pena cumprida no estrangeiro, ainda que diversa, exclui a pena imposta no Brasil pelo mesmo crime.
- (E) A lei posterior que, de qualquer outro modo, favorece o agente, aplica-se retroativamente, ainda quando já tenha sobrevindo sentença condenatória irrecorrível.

62. Assinale a alternativa INCORRETA no que concerne ao Código Penal Militar.

- (A) Não há crime sem lei anterior que o defina, nem pena sem prévia cominação legal.
- (B) A lei excepcional ou temporária, embora decorrido o período de sua duração ou cessadas as circunstâncias que a determinaram, aplica-se ao fato praticado durante sua vigência.
- (C) É aplicável a lei penal militar ao crime praticado a bordo de aeronaves ou navios estrangeiros, desde que em lugar sujeito à administração militar, e o crime atente contra as instituições militares.
- (D) Nos crimes omissivos, o fato considera-se praticado no lugar em que se produziu ou deveria produzir-se o resultado.
- (E) Aplica-se a lei penal militar, sem prejuízo de convenções, tratados e regras de direito internacional, ao crime cometido, no todo ou em parte no território nacional, ou fora dele, ainda que, neste caso, o agente esteja sendo processado ou tenha sido julgado pela justiça estrangeira.

63. Referente ao Código de Processo Penal Militar, assinale a alternativa correta.

- (A) Obedecidas as normas regulamentares de jurisdição, hierarquia e comando, as atribuições de polícia judiciária militar poderão ser delegadas a oficiais da ativa, para fins especificados e por tempo limitado ou, ainda, para oficiais inativos, desde que o interesse público justifique tal medida.
- (B) Se o indiciado é oficial da reserva ou reformado, prevalece, para a delegação, a antiguidade de posto.
- (C) Não sendo possível a designação de oficial de posto superior ao do indiciado, poderá ser feita a de oficial do mesmo posto ou inferior, desde que mais antigo.
- (D) O inquérito policial militar detém o caráter de instrução definitiva, uma vez que a sua finalidade é ministrar elementos necessários à propositura da correspondente ação penal.
- (E) Pode o inquérito policial militar ser iniciado mediante portaria em virtude de requisição do Ministério Público.

64. Com relação ao Decreto Estadual nº 254-R/00, que dispõe sobre o Regulamento Disciplinar dos Militares Estaduais do Estado do Espírito Santo (RDME), assinale a alternativa correta.

- (A) Incumbe a todos os militares incentivar e manter a harmonia, a solidariedade e a amizade entre subordinados e superiores.
- (B) É vedado ao militar estadual, desde que na ativa, tratar, no meio civil, pela imprensa ou por outro meio de divulgação, de assuntos de natureza militar, de caráter sigiloso ou funcional.
- (C) É defeso ao subordinado, ao receber uma ordem, solicitar que esta seja escrita.
- (D) A dispensa do serviço, como recompensa, poderá ser concedida por até 08 (oito) dias, ininterruptos, não podendo ultrapassar o total de 16 (dezesesseis) dias no decorrer de um ano civil, não invalidando o direito a férias.
- (E) Cabe ao mandante que exorbitar no cumprimento de ordem recebida a responsabilidade pelos excessos e abusos que cometer.

65. Assinale a alternativa correta, tendo em vista o Regulamento Disciplinar dos Militares Estaduais do Estado do Espírito Santo (RDME).

- (A) Não ficam sujeitos ao RDME os alunos militares estaduais em atividade pedagógica de formação, adaptação, aperfeiçoamento e especialização, uma vez que já estão sujeitos às normas específicas das Organizações Militares de Ensino onde estejam matriculados.
- (B) Todo militar estadual que presenciar ou tiver conhecimento de um fato que, em tese, seja contrário à disciplina, praticado por subordinado, deverá, desde que não seja autoridade competente para tomar as providências imediatas, participá-lo ao seu Comandante imediato, por escrito, no prazo máximo de 05 (cinco) dias úteis.
- (C) Aos militares estaduais da inatividade da PMES e do CBMES, a aplicação da sanção disciplinar cabe, exclusivamente, ao Governador do Estado e ao Comandante Geral.
- (D) A autoridade, a quem a comunicação disciplinar é dirigida, deve, em até 02 (dois) dias do recebimento, instaurar ou determinar a instauração do competente processo administrativo disciplinar.
- (E) Nos casos de ocorrência disciplinar envolvendo militares das Forças Armadas e militares estaduais, a autoridade militar competente deverá tomar as medidas disciplinares referentes a todos os envolvidos, informando ao escalão superior sobre a ocorrência, das medidas tomadas e o que foi por ela apurado, dando ciência do fato também ao Comandante Militar interessado.

66. Acerca do Decreto Estadual nº 254-R/00, assinale a alternativa correta.

- (A) No caso da transgressão disciplinar classificada como leve ou média, a pedido do transgressor que esteja no comportamento militar excepcional, a autoridade poderá converter a sanção disciplinar em prestação de até 03 (três) escalas de serviço extraordinário, não remuneradas como serviço extra.
- (B) Os militares estaduais dos diferentes círculos de oficiais e praças podem ficar recolhidos no mesmo compartimento.
- (C) São sanções disciplinares a que estão sujeitos os militares estaduais da PMES e do CBMES, entre outras, a advertência, a detenção em penitenciária pública, a exoneração e a demissão.
- (D) A advertência deverá ser registrada pelo prazo de 10 (dez) anos, não sendo avaliada para fins de classificação do comportamento, mas apenas como referência para aplicação de sanções posteriores, vedada sua utilização como circunstância agravante.
- (E) A demissão consiste no afastamento, a pedido, do oficial, por meio de processo administrativo disciplinar, mediante apuração feita pelo Conselho de Disciplina.

67. Tendo em consideração as disposições do RDME sobre o processo administrativo disciplinar de rito sumário, assinale a alternativa correta.

- (A) A instauração do processo administrativo disciplinar com rito sumário poderá ser feita por despacho da autoridade delegante à autoridade delegada, que atuará diretamente com auxílio de secretário.
- (B) O processo administrativo disciplinar com rito sumário terá prazo de até 08 (oito) dias, prorrogável, se necessário, por até mais 10 (dez) dias.
- (C) O Encarregado do Processo expedirá o Libelo Acusatório, citando o acusado para apresentar sua defesa prévia, no prazo de 02 (dois) dias.
- (D) No processo administrativo disciplinar de rito sumário, é indispensável a presença de defensor devidamente constituído.
- (E) Após as investigações sumárias, o acusado deverá ser notificado do seu resultado, com prazo de 05 (cinco) dias para apresentação de razões de defesa.

68. Conforme o Regulamento Disciplinar dos Militares Estaduais do Estado do Espírito Santo (RDME), o comportamento da praça deve ser classificado em ótimo quando no período de

- (A) 10 (dez) anos de efetivo serviço não tenha sofrido qualquer sanção disciplinar.
- (B) 06 (seis) anos de efetivo serviço tenha sido punida, no máximo, em decorrência da prática do equivalente a uma transgressão classificada como grave.
- (C) 04 (quatro) anos de efetivo serviço tenha sido punida, no máximo, em decorrência da prática do equivalente a uma transgressão classificada como média.
- (D) 02 (dois) anos de efetivo serviço tenha sido punida, no máximo, em decorrência da prática do equivalente a uma transgressão classificada como gravíssima.
- (E) 01 (um) ano de efetivo serviço não tenha sofrido qualquer sanção disciplinar.

69. Consoante ao Decreto Estadual nº 254-R/00, assinale a alternativa correta.

- (A) Não há transgressão disciplinar quando reconhecidamente ter sido cometida ela em legítima defesa, própria ou de outrem.
- (B) A título de multa, o militar estadual perderá a remuneração do(s) dia(s) em que faltar ao serviço sem motivo justificado, e das duas folgas subsequentes, vedadas outras sanções disciplinares.
- (C) São circunstâncias atenuantes o bom ou ótimo comportamento.
- (D) Ter sido praticada a transgressão com premeditação não caracteriza circunstância agravante.
- (E) Consubstancia-se falta de prática do serviço estar o militar há menos de um ano na atividade funcional específica, quando do cometimento da infração disciplinar referente ao serviço.

70. Analise as assertivas e assinale a alternativa que aponta as corretas no que concerne ao Regulamento Disciplinar dos Militares Estaduais do Estado do Espírito Santo (RDME).

- I. Para a transgressão disciplinar leve, ainda que haja a prevalência de circunstâncias agravantes, aplicar-se-á a sanção de advertência.**
- II. Para a transgressão disciplinar média, a sanção base será de 03 (três) dias de detenção.**
- III. Quando se tratar de transgressor que nunca tenha sofrido sanção disciplinar, poderá ser aplicada a sanção mínima prevista, independentemente do número de circunstâncias agravantes e atenuantes, ou até mesmo ser a transgressão desclassificada para a imediatamente anterior.**
- IV. O licenciamento a bem da disciplina poderá ser aplicado quando o militar, estando no comportamento classificado como “mau”, praticar 03 (três) transgressões disciplinares leves no período de 01 (um) ano.**

- (A) Apenas I e II.
- (B) Apenas III e IV.
- (C) Apenas I, II e III.
- (D) Apenas I, III e IV.
- (E) Apenas II, III e IV.

71. A respeito do Decreto Estadual nº 254-R/00, assinale a alternativa correta.

- (A) Representação é o recurso interposto, mediante requerimento, por meio do qual o militar estadual, que se julgue ou julgue subordinado seu prejudicado ou injustiçado, solicita à autoridade que praticou o ato o reexame de sua decisão.
- (B) A condenação transitada em julgado por prática de contravenção penal equivalerá a uma transgressão grave.
- (C) São recursos disciplinares a apelação, a representação e o pedido de reconsideração.
- (D) No tocante à equivalência das transgressões, duas médias equivalem a uma transgressão grave.
- (E) O processo administrativo disciplinar rege-se pelo rito ordinário, sumário e sumaríssimo.

72. Assinale a alternativa correta no que diz respeito ao Regulamento Disciplinar dos Militares Estaduais do Estado do Espírito Santo (RDME).

- (A) Quando duas autoridades de níveis hierárquicos diferentes, ambas com competência para determinar a instauração de processo disciplinar e aplicar sanção disciplinar ao infrator, tomarem conhecimento da prática de transgressão disciplinar, cabe à de nível hierárquico superior determinar a instauração do processo disciplinar, em razão da hierarquia e disciplina.
- (B) A denúncia anônima caracteriza prova documental, podendo ser juntada em comunicação, sindicância ou processo administrativo disciplinar.
- (C) Quando a sindicância resultar em imputação de responsabilidade disciplinar, a aplicação da respectiva sanção poderá ser efetuada imediatamente pela autoridade competente.
- (D) A determinação para instauração de processo administrativo disciplinar, com designação de Encarregado, somente ocorrerá se houver prova de fato que, em tese, constitua infração disciplinar e indícios suficientes de autoria.
- (E) As denúncias sobre infrações disciplinares serão objeto de apuração, desde que contenham a identificação e o endereço do denunciante, podendo ser formuladas por escrito ou oralmente.

73. Referente às disposições constitucionais acerca da segurança pública, analise o trecho a seguir com as respectivas assertivas e assinale a alternativa que aponta as corretas.

A segurança pública, dever do Estado, direito e responsabilidade de todos, é exercida para a preservação da ordem pública e da incolumidade das pessoas e do patrimônio, através dos seguintes órgãos:

- I. polícias militares e corpos de bombeiros militares.**
- II. polícias civis.**
- III. polícia federal e polícia ferroviária federal.**
- IV. polícia rodoviária federal e polícia marítima federal.**

- (A) Apenas I e II.
- (B) Apenas III e IV.
- (C) Apenas I, II e III.
- (D) Apenas I, III e IV.
- (E) Apenas II, III e IV.

74. No tocante aos direitos e deveres individuais e coletivos, assinale a alternativa correta.

- (A) É livre a manifestação do pensamento e permitido o anonimato, uma vez que no Brasil vigora a liberdade de expressão.
- (B) É assegurado o direito de resposta, proporcional ao agravo, além da indenização correspondente somente pelo dano material.
- (C) É assegurado a todos o acesso à informação e vedado o sigilo da fonte, ainda que necessário ao exercício profissional.
- (D) A lei penal não retroagirá, ainda que para beneficiar o réu.
- (E) A criação de associações e, na forma da lei, a de cooperativas independem de autorização, sendo vedada a interferência estatal em seu funcionamento.

75. Tendo em consideração a Constituição Federal de 1988, assinale a alternativa correta.

- (A) No caso de iminente perigo público, a autoridade competente poderá usar de propriedade particular, assegurada ao proprietário a devida indenização ulterior pelo uso, independentemente de dano.
- (B) São gratuitas as ações de habeas corpus e habeas data, e, na forma da lei, os atos necessários ao exercício da cidadania.
- (C) As normas definidoras dos direitos e garantias fundamentais têm aplicação mediata.
- (D) Os direitos e garantias expressos na Constituição excluem outros decorrentes do regime e dos princípios por ela adotados, ou dos tratados internacionais em que a República Federativa do Brasil seja parte.
- (E) Não será admitida ação privada nos crimes de ação pública, ainda que esta não tenha sido intentada no prazo legal.

76. Assinale a alternativa INCORRETA no que concerne aos direitos e deveres individuais e coletivos.

- (A) Ninguém será obrigado a fazer ou deixar de fazer alguma coisa senão em virtude de lei.
- (B) Ninguém será submetido a tortura nem a tratamento desumano ou degradante.
- (C) É inviolável a liberdade de consciência e de crença, sendo assegurado o livre exercício dos cultos religiosos e garantida, na forma da lei, a proteção aos locais de culto e a suas liturgias.
- (D) É assegurada, nos termos da lei, a prestação de assistência religiosa nas entidades civis e militares de internação coletiva.
- (E) É livre a expressão da atividade intelectual, artística, científica e de comunicação, independentemente de censura, mas desde que com prévia licença no órgão competente.

77. Conforme a Carta Constitucional, assinale a alternativa correta.

- (A) Nenhum brasileiro será extraditado, salvo o naturalizado, em caso de crime comum, praticado antes da naturalização, ou de comprovado envolvimento em tráfico ilícito de entorpecentes e drogas afins, na forma da lei.
- (B) É permitida a extradição de estrangeiro por crime político ou de opinião, desde que observado o devido processo legal.
- (C) Aos litigantes, exclusivamente em processo judicial, e aos acusados em geral, são assegurados o contraditório e a ampla defesa, com os meios e recursos a ela inerentes.
- (D) Salvo quando comprovarem definitivamente a culpa do acusado, são inadmissíveis, no processo, as provas obtidas por meios ilícitos.
- (E) É garantido o direito de propriedade, ainda que esta não atenda sua função social.

78. De acordo com a Constituição Federal, assinale a alternativa correta.

- (A) Ninguém será preso senão em flagrante delito ou por ordem escrita e fundamentada de autoridade judiciária competente, salvo nos casos de transgressão militar ou crimes hediondos, assim definidos em lei.
- (B) São gratuitos para os reconhecidamente pobres, na forma da lei, o registro civil de nascimento e a certidão de óbito.
- (C) Com fundamento na soberania, o Brasil não se submete à jurisdição do Tribunal Penal Internacional.
- (D) Ninguém será levado à prisão ou nela mantido, quando a lei admitir a liberdade provisória, desde que com fiança.
- (E) A prisão ilegal será imediatamente revogada pela autoridade judiciária.

79. Segundo a Constituição Federal, para que um tratado internacional sobre direitos humanos ingresse em nosso ordenamento jurídico com *status* de emenda constitucional, ele deve ser aprovado

- (A) pela Câmara dos Deputados, em único turno, pela maioria absoluta dos votos dos respectivos membros.
- (B) pelo Senado Federal, em dois turnos, por dois terços dos votos dos respectivos membros.
- (C) pela Mesa do Congresso Nacional, em dois turnos, por três quintos dos votos dos respectivos membros.
- (D) em cada Casa do Congresso Nacional, em dois turnos, por três quintos dos votos dos respectivos membros.
- (E) em cada Casa do Congresso Nacional, em único turno, por dois terços dos votos dos respectivos membros.

80. A respeito dos direitos e deveres individuais e coletivos, assinale a alternativa correta.

- (A) É assegurada ao júri a competência para o julgamento dos crimes dolosos e culposos contra a vida.
- (B) A prática do racismo constitui crime inafiançável e imprescritível, sujeito à pena de detenção, nos termos da lei.
- (C) O civilmente identificado, a critério da autoridade policial, pode ser submetido à identificação criminal.
- (D) Não haverá juízo ou tribunal de exceção, salvo nos casos de genocídio.
- (E) É a todos assegurada, independentemente do pagamento de taxas, a obtenção de certidões em repartições públicas, para defesa de direitos e esclarecimento de situações de interesse pessoal.

ATENÇÃO!

NÃO SE ESQUEÇA de marcar, na Folha de Respostas, o número de sua prova indicado na capa deste caderno.

RASCUNHO
