

**CONCURSO PÚBLICO DE PROVAS E TÍTULOS PARA CARGOS DO QUADRO PERMANENTE
DE PESSOAL DA SECRETARIA MUNICIPAL DE SAÚDE DE CAMPO GRANDE - MS**

EDITAL Nº 01/2019

TÉCNICO EM RADIOLOGIA

Duração: 3h

Leia atentamente as instruções abaixo:

01 Você recebeu do fiscal o seguinte material:

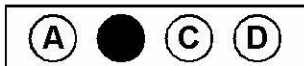
a) Este Caderno, com 40 (quarenta) questões da Prova Objetiva, sem repetição ou falha, conforme distribuição abaixo:

LÍNGUA PORTUGUESA	LEGISLAÇÃO DO SUS	CONHECIMENTOS ESPECÍFICOS
01 a 10	11 a 20	21 a 40

b) Um Cartão de Respostas destinado às respostas das questões objetivas.

- 02** Verifique se este material está em ordem e se o seu nome e número de inscrição conferem com os que aparecem no Cartão de Respostas. Caso contrário, notifique imediatamente o fiscal.
- 03** Após a conferência, o candidato deverá assinar no espaço próprio do Cartão de Respostas, com caneta esferográfica de tinta na cor azul ou preta.
- 04** No Cartão de Respostas, a marcação da alternativa correta deve ser feita cobrindo a letra correspondente ao número da questão e preenchendo todo o espaço interno, com caneta esferográfica de tinta na cor azul ou preta, de forma contínua e densa.

Exemplo:



- 05** Para cada uma das questões objetivas, são apresentadas 4 (quatro) alternativas classificadas com as letras (A, B, C e D), mas só uma responde adequadamente à questão proposta. Você só deve assinalar uma alternativa. A marcação em mais de uma alternativa anula a questão, mesmo que uma das respostas esteja correta.
- 06** Somente depois de decorridos sessenta minutos do início da prova, o candidato poderá entregar seu Cartão de Respostas, seu Caderno de Questões e retirar-se da sala de prova. O candidato que insistir em sair da sala de prova, descumprindo o aqui disposto, deverá assinar o Termo de Ocorrência declarando sua desistência do Concurso, que será lavrado pelo Coordenador do Local.
- 07** Ao candidato, será permitido levar seu **CADERNO DE QUESTÕES** faltando no máximo 1 (uma) hora para o término da prova e desde que permaneça em sala até esse momento.
- 08** Não será permitida a cópia de gabarito no local de prova. Ao terminar a prova de Conhecimentos, o candidato entregará, obrigatoriamente, ao fiscal de sala, o seu **CARTÃO DE RESPOSTAS** e o seu **CADERNO DE QUESTÕES**, ressalvado o estabelecido no item 7.
- 09** Reserve os 30 (trinta) minutos finais para marcar seu Cartão de Respostas. Os rascunhos e as marcações assinaladas no Caderno de Questões não serão levados em consideração.
- 10** Os 3 (três) últimos candidatos permanecerão sentados até que todos conclua a prova ou que termine o seu tempo de duração, devendo assinar a ata de sala e retirar-se juntos.

LÍNGUA PORTUGUESA

TEXTO

O drama do degelo da Groenlândia em uma só foto

Uma imagem mostra as consequências da mudança climática na região, que registrou até 17 graus Celsius na semana passada, quando a temperatura máxima nesta época é de 3,2 graus

Os cientistas concordam que, embora a imagem seja surpreendente, não é inesperada. Ainda assim, a foto, tirada em 13 de junho por Steffen M. Olsen, deu a volta ao mundo. Nela aparecem vários cães puxando um trenó no fiorde de Inglefield Bredning, no noroeste da Groenlândia, e se vê como os animais estão caminhando sobre o gelo derretido. Embora o verão já esteja muito próximo, nesta região da Terra as temperaturas máximas em junho costumam ser de 3,2 graus Celsius, segundo o pesquisador espanhol Andrés Barbosa, diretor de campanhas no Ártico. Na semana passada, a estação meteorológica mais próxima do aeroporto de Qaanaaq, no noroeste da Groenlândia, registrou uma máxima de 17,3°C na quarta-feira, 12 de junho, e 15°C no dia seguinte.

O cientista que fez a foto contou que os caçadores e pescadores locais se surpreenderam ao encontrar tanta água em cima do gelo, especialmente no princípio da temporada. Embora não seja um fato isolado, nunca tinham visto tanto gelo derretido antes de julho.

Os sinais da mudança climática são cada vez mais evidentes. As temperaturas superiores à média em quase todo o oceano Ártico e Groenlândia durante o mês de maio fizeram o gelo derreter antes do habitual, resultando no menor bloco de gelo registrado em 40 anos, segundo os dados do Centro Nacional de Neve e Gelo dos EUA.

As temperaturas registradas na semana passada na Groenlândia e em grande parte do Ártico foram impulsionadas por um ar mais quente que subia do sul. “Este fato ocorre de vez em quando, mas há evidências de que está se tornando mais comum, embora seja uma área de pesquisa que evolui com muita rapidez. Além disso, à medida que a atmosfera se tornar mais calorosa haverá um maior derretimento”, afirma Ruth H. Mottram, cientista do Instituto Meteorológico Dinamarquês e colega de Steffen M. Olsen, o pesquisador que tirou a foto.

O autor da popular imagem revelou no Twitter que se tratava de um “dia incomum” e que a imagem “para muitos é mais simbólica que científica”. Os pesquisadores concordam que o alarmante não é o aumento pontual das temperaturas, e sim a tendência de alta que observam há anos. “Por causa desse aumento 63% das geleiras da Groenlândia estão em retrocesso, e já houve uma perda de 30% do gelo marinho”, diz Barbosa.

Além disso, Mottram explica que, embora o degelo marinho não contribua imediatamente para o aumento do nível do mar, em longo prazo isso ocorre. Seus modelos de simulações climáticas preveem que o gelo marinho se derreta, com consequências para as populações locais e os ecossistemas do Ártico. “Também é provável que no futuro haja uma quantidade cada vez maior de água que contribua para a elevação do nível do mar a partir da Groenlândia”, conclui.

Belén Juaréz

(Adaptado de: <https://brasil.elpais.com/brasil/>)

1. No texto, uma característica do gênero do discurso reportagem pode ser observada em:

- A) presença das fontes de informação
- B) predomínio de expressões informais
- C) exclusividade de verbos no presente
- D) emprego de pronomes na 1ª pessoa do singular

2. De acordo com o texto, o indício mais relevante de mudança climática reside em:

- A) identificar aumentos isolados de calor
- B) demonstrar a retirada de sal dos fluxos marinhos
- C) observar a presença de gelo em regiões de nevasca
- D) reconhecer uma tendência à elevação de temperatura

3. A principal motivação para a repercussão conferida à fotografia reside no seguinte elemento:

- A) registro de baixas recordes de temperatura
- B) presença de elementos da mitologia ocidental
- C) evidência de mudança climática em gelo derretido
- D) apresentação de transporte terrestre movido por animal

Leia o trecho a seguir e responda às questões 4, 5 e 6:

Uma imagem mostra as consequências da mudança climática na região, que registrou até 17 graus Celsius na semana passada, quando a temperatura máxima nesta época é de 3,2 graus

4. A palavra “que” retoma o seguinte elemento:

- A) uma imagem
- B) as consequências
- C) mudança climática
- D) a região

5. A palavra “quando” introduz expressão com valor textual de:

- A) marcar a permanência de estatística histórica
- B) apresentar um hábito observado com frequência
- C) expor dados comparativos entre regiões distintas
- D) determinar o limite máximo de temperatura em uma região

6. No subtítulo, o trecho “*quando a temperatura máxima nesta época é de 3,2 graus*” pode ser reescrito mantendo a ideia original da seguinte forma:

- A) quando a temperatura máxima nesta época costuma estar em 3,2 graus
- B) quando a temperatura máxima nesta época precisaria ultrapassar 3,2 graus
- C) quando a temperatura máxima nesta época não pode atingir 3,2 graus
- D) quando a temperatura máxima nesta época cairá de 3,2 graus

7. No primeiro parágrafo, a relação estabelecida entre as duas últimas frases pode ser definida, respectivamente, pelo seguinte par de palavras:

- A) exemplificação – generalização
- B) expectativa – realidade
- C) causa – consequência
- D) tese – confirmação

8. Em “**Ainda assim**, a foto, tirada em 13 de junho por Steffen M. Olsen, deu a volta ao mundo” (1º parágrafo), a expressão destacada possui valor de:

- A) explicação
- B) concessão
- C) condição
- D) adição

9. “Os sinais de mundaça climática são cada vez mais evidentes”. A palavra que indica a relação estabelecida por esta frase com a próxima, no 3º parágrafo, é:

- A) embora
- B) porém
- C) pois
- D) caso

10. No último parágrafo, o modo verbal em “contribua” assume o valor de:

- A) possibilidade
- B) imaginação
- C) incerteza
- D) desejo

LEGISLAÇÃO DO SUS

11. Os serviços e ações de saúde que integram o Sistema Único de Saúde (SUS) são organizados de forma regionalizada e hierarquizada e desenvolvidos a partir de alguns princípios, dentre eles a igualdade da assistência à saúde, sem preconceitos ou privilégios de qualquer espécie. Tal princípio tem relação direta com os conceitos de igualdade e de justiça, visto que reconhece as diferenças nas condições de vida e saúde e nas necessidades das pessoas, e é denominado princípio da:

- A) longitudinalidade
- B) universalidade
- C) integralidade
- D) equidade

12. A Carta dos Direitos dos Usuários da Saúde, aprovada pelo Conselho Nacional de Saúde (CNS) em junho de 2009, é uma das mais importantes ferramentas para que o cidadão(ã) brasileiro(a) conheça seus direitos e possa ajudar o Brasil a ter um sistema de saúde com muito mais qualidade. Um dos artigos da carta estabelece que toda pessoa deve ter seus valores, cultura e direitos respeitados na relação com os serviços de saúde, garantindo-lhe o sigilo e a confidencialidade de todas as informações pessoais, mesmo após a morte, salvo nos casos de:

- A) doenças crônicas não transmissíveis
- B) agravos de notificação compulsória
- C) risco à saúde pública
- D) violência doméstica

13. O Contrato Organizativo de Ação Pública de Saúde (COAP) é o instrumento por meio do qual será firmado acordo de colaboração entre os entes federativos para a organização da rede interfederativa de atenção à saúde (Decreto nº 7.508 de 28 de junho de 2011). Para fins de garantia da gestão compartilhada, identifica-se, dentre as diretrizes básicas que devem ser observadas pelo COAP:

- A) a apuração permanente das necessidades e interesses do usuário
- B) a publicidade dos direitos e deveres dos profissionais de saúde
- C) a avaliação da satisfação de gestores, profissionais e usuários
- D) o estabelecimento de estratégias que incorporem a avaliação do gestor

14. A Política Nacional de Humanização (PNH) caminha no sentido da inclusão nos processos de produção de saúde, dos diferentes agentes implicados nesses processos (gestores, trabalhadores e usuários). Desta forma, suas diretrizes expressam que o caminho da inclusão se estabeleça no sentido:

- A) da defesa dos direitos do usuário
- B) da valorização das corporações profissionais
- C) do fortalecimento do modelo biomédico
- D) da valorização dos protocolos clínicos

15. Conforme Portaria nº 2.436, de 21 de setembro de 2017, são atribuições comuns a todos os membros que atuam na Atenção Básica:

- A) realizar consultas clínicas, pequenos procedimentos cirúrgicos, atividades em grupo na UBS e, quando indicado ou necessário, no domicílio e/ou nos demais espaços comunitários
- B) alimentar e garantir a qualidade do registro das atividades nos sistemas de informação da Atenção Básica conforme normativa vigente
- C) indicar a necessidade de internação hospitalar ou domiciliar, mantendo a responsabilização pelo acompanhamento da pessoa
- D) realizar e/ou supervisionar acolhimento com escuta qualificada e classificação de risco, de acordo com protocolos estabelecidos

16. Deliberar acerca das políticas de saúde é uma grande conquista da sociedade. Neste sentido, foram criados os Conselhos e as Conferências de Saúde como espaços vitais para o exercício do Controle Social no Sistema Único de Saúde (SUS). Tais espaços foram institucionalizados a partir:

- A) da Portaria nº 2048 de 2011
- B) do Decreto nº 7.508 de 2013
- C) da Lei nº 8080 de 1990
- D) da Lei nº 8.142 de 1990

17. A Educação Permanente em Saúde ganhou estatuto de política pública a partir da Portaria GM/MS nº 198, de 13 de fevereiro de 2004, cujas diretrizes de implementação foram posteriormente publicadas via Portaria GM/MS 1.996, de 20 de agosto de 2007. Esta última constituiu grande avanço ao fomentar a condução regional da política e a participação interinstitucional por meio:

- A) das Câmaras Técnicas de Educação e Saúde
- B) dos Pólos de Educação Permanente em Saúde
- C) dos Grupos de Trabalho Intersetoriais
- D) das Comissões Permanentes de Integração Ensino-Serviço

18. Segundo o Decreto nº 7.508, de 28 de junho de 2011, que regulamenta a Lei nº 8080, de 19 de setembro de 1990, para dispor sobre a organização do Sistema Único de Saúde - SUS, o planejamento da saúde, a assistência à saúde e a articulação interfederativa, o acordo de colaboração entre os entes federativos para a organização da rede interfederativa de atenção à saúde será firmado por meio do:

- A) Relatório de Gestão
- B) Plano Estadual de Saúde
- C) Termo de Compromisso de Gestão
- D) Contrato Organizativo de Ação Pública

19. A Resolução nº 553, de 09 de agosto de 2017, do Conselho Nacional de Saúde, que atualiza a Carta dos Direitos dos Usuários da Saúde, estabelece que “toda pessoa tem direito à informação sobre os serviços de saúde e aos diversos mecanismos de participação”. Neste sentido, recomenda-se que as Unidades Básicas de Saúde constituam espaços legítimos de participação da comunidade denominados:

- A) Conselhos Distritais de Saúde
- B) Associação de Moradores
- C) Conselhos Locais de Saúde
- D) Comissões Comunitárias Intersetoriais

20. Após a celebração do COAPES (Contrato Organizativo de Ação Pública de Integração Ensino Saúde), será constituído o Comitê Gestor Local do COAPES, no âmbito do território objeto do contrato, devendo este ser composto por professores, estudantes, gestores, profissionais de saúde e membros do controle social em saúde, preferencialmente do segmento dos:

- A) profissionais de saúde
- B) prestadores de serviços
- C) usuários
- D) gestores

CONHECIMENTOS ESPECÍFICOS

21. Sabe-se da importância do conhecimento fisiológico da região do abdome para estudos de colangiografia.

A vesícula biliar é responsável por:

- A) produzir a bile
- B) armazenar suco gástrico
- C) armazenar a bile
- D) secretar sangue venoso

22. Em relação à anatomia radiológica, ossos articulares sem continuidade com o esqueleto humano, inseridos em tendões ou ligamentos, servindo de apoio extra e reduzindo a pressão sobre os tecidos adjacentes são denominados:

- A) chatos
- B) sessamoides
- C) intrarticulares
- D) irregulares

23. O nome dado à válvula de encontro entre os intestinos grosso e delgado é:

- A) mitral
- B) tricúspide
- C) ileossecal
- D) bicúspide

24. Em relação ao pé, o movimento no plano frontal, com rotação dos calcâneos para fora e para cima é denominado:

- A) eversão
- B) supinação
- C) declinação
- D) inversão

25. Neurônio é uma das características do sistema nervoso para o transporte de impulsos elétricos. Cada neurônio é composto do seguinte número de corpos celulares:

- A) 3
- B) 1
- C) 2
- D) 7

26. Em relação ao membro superior, o movimento rotacional da mão para o lado oposto ao da posição anatômica chama-se:

- A) pronação
- B) rotação
- C) supinação
- D) adução

27. Em uma radiografia para estudo do punho, com lesão de osso escafoide, deve-se realizar a incidência em PA com:

- A) flexão do polegar
- B) desvio radial
- C) flexão do terceiro quirodáctilo
- D) desvio ulnar

28. Dos fatores a seguir, **NÃO** interfere diretamente na qualidade da imagem radiográfica:

- A) a densidade
- B) o detalhe
- C) o alinhamento
- D) a distorção

29. São etapas do processamento radiográfico analógico em sequência correta:

- A) lavagem, fixação, revelação e secagem
- B) fixação, lavagem, secagem e revelação
- C) revelação, fixação, lavagem e secagem
- D) revelação, lavagem, secagem e fixação

30. O efeito anódico é um fenômeno que explica uma intensidade de radiação:

- A) maior do lado do anodo
- B) maior no filamento
- C) maior do lado do catodo
- D) própria para exames contrastados

31. Dentre os fatores abaixo, o que influencia diretamente a nitidez da imagem nos estudos de mamografia é:

- A) tamanho do ponto focal
- B) kvp
- C) mas
- D) tamanho do anódio

32. A grade *poter bucky* tem por finalidade:

- A) filtrar os raios de alta energia
- B) proteger o profissional de radiologia das doses elevadas de radiação
- C) filtrar os raios de baixa energia para que não cheguem ao filme
- D) permitir que os raios moles atinjam o filme

33. Em um exame de tórax, na incidência em perfil, com a espessura de 30 cm e uma constante do aparelho de 25, o valor de Kv a ser utilizado deve ser de:

- A) 90
- B) 75
- C) 85
- D) 70

34. Em um exame no qual se solicita que seja realizado com o paciente na posição de Fowler, o profissional deverá posicionar o paciente no seguinte modo:

- A) cabeça mais baixa que os pés
- B) os pés mais baixo que a cabeça
- C) pés mais alto que a cabeça
- D) pés e cabeça na mesma altura

35. Em tomografia computadorizada, Pitch é representado por:

- A) movimento da mesa x rotação do tubo 360 graus / colimação
- B) movimento da mesa / rotação do tubo 360 graus x colimação
- C) rotação do tubo 360 graus x colimação + movimento da mesa
- D) movimento da mesa + colimação – espessura de corte

36. Tomografia computadorizada é um exame amplamente utilizado nos dias atuais e que possui diversas vantagens em relação à radiografia convencional e/ou digital. Dentre essas vantagens, é correto afirmar que:

- A) utiliza menor dose em exames de abdome e pelve
- B) tem valor de aquisição mais barato que equipamento de raios x digital
- C) as estruturas anatômicas são visualizadas sem a sobreposição de imagens
- D) os pacientes que utilizam marcapasso cardíaco não podem realizar exames de tomografia

37. Em relação à radiação, é correto afirmar:

- A) As mulheres são mais sensíveis e devem ser mais protegidas contra a radiação que os homens.
- B) Os homens são mais sensíveis à radiação.
- C) As mulheres possuem concentração dos elementos químicos em maior quantidade que o homens.
- D) A próstata é mais radiosensível que os ovários.

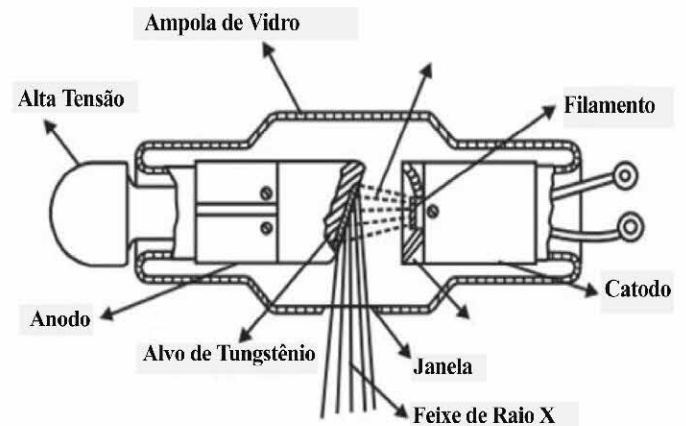
38. Na estrutura nuclear, Z é denominado:

- A) massa
- B) número atômico
- C) número de nêutrons
- D) número de elétrons

39. O processo de geração do feixe de elétrons dentro de uma ampola de Raios X é chamado de:

- A) efeito anódico
- B) radiação característica
- C) emissão termoiônica
- D) efeito compton

40. O esquema a seguir representa uma máquina geradora de Raios X.



Os nomes dos elementos que faltam na indicação das setas na imagem são:

- A) baixa tensão e rotor
- B) invólucro de vidro e janela
- C) óleo e água de refrigeração
- D) feixe de elétrons e copo focalizador

