

Questões de Conhecimento Específico

01. As áreas críticas de uma unidade de saúde são as áreas de maior risco para a aquisição de infecções, devido a presença de pacientes mais susceptíveis ou pelo número de procedimentos invasivos realizados. É exemplo de área crítica:

- A) Enfermaria.
- B) Almojarifado.
- C) Farmácia central.
- D) Banco de sangue.

02. Após a limpeza terminal do leito, devido à alta hospitalar, para receber um novo paciente, o profissional deverá realizar a arrumação de cama do tipo:

- A) Aberta.
- B) Fechada.
- C) Para operado.
- D) Semiaberta.

03. Para realizar uma punção venosa, a técnica em enfermagem realizou a limpeza do local da punção com álcool 70%. Ao realizar este procedimento, a profissional realiza no local:

- A) Assepsia.
- B) Antissepsia.
- C) Desinfecção.
- D) Esterilização.

04. Responda verdadeiro (V) ou falso (F) com relação aos cuidados de enfermagem para pacientes portadores de dieta e assinale a alternativa que traz a sequência correta:

- A fixação das sondas deve ser feita por fitas adesivas, quaisquer outros anexos (tais como cateteres, canudinhos, barbantes), devem ser utilizados juntamente com fitas adesivas;

- A limpeza dos orifícios nasais do paciente, pelo menos uma vez ao dia, retira as crostas que se acumulam ao redor da sonda; visando prevenir ulcerações, o profissional de enfermagem deve inspecionar o local e mantenha a sonda livre de pressão sobre a mucosa nasal;

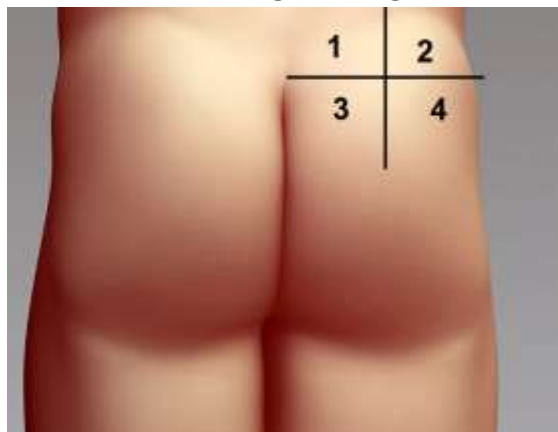
- Se a sonda nasogástrica foi indicada para esvaziamento gástrico, deve ser mantida aberta e conectada a um sistema de drenagem.

- A) V/V/F.
- B) V/F/F.
- C) F/V/V.
- D) F/F/V.

05. Os antibióticos atuam em infecções bacterianas. Podem ser bacteriostáticos e bactericidas. É exemplo de medicamento desse grupo:

- A) Cetoprofeno.
- B) Prometazina.
- C) Vancomicina.
- D) Amitriptilina.

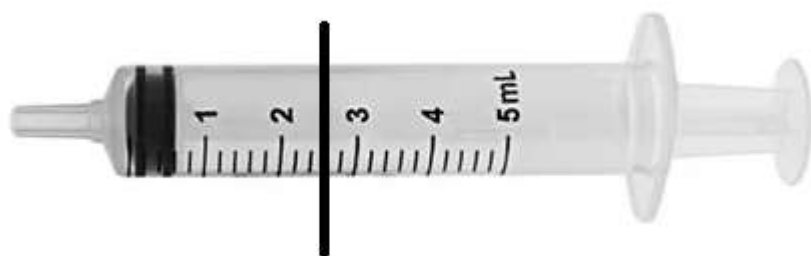
06. Considere a imagem a seguir:



Considerando a imagem acima, a região indicada para aplicação de uma injeção intramuscular na região glútea é a indicada pelo número:

- A) 1.
- B) 2.
- C) 3.
- D) 4.

07. Considere a imagem a seguir:



Se o técnico em enfermagem aspirar certa medicação até a marca indicada na seringa acima, o volume aspirado será de:

- A) 2,2 mL.
- B) 2,3 mL.
- C) 2,5 mL.
- D) 2,6 mL.

08. Durante a avaliação de um idoso, o enfermeiro pediu ao profissional técnico em enfermagem para obter os dados antropométricos do paciente. O profissional entendeu que deverá obter os dados relacionados a:

- A) Aspecto de secreção e desvio de septo nasal.
- B) Estatura e peso.
- C) Simetria dos olhos, presença e aspecto de secreção, lacrimejamento, fotofobia, anisocoria.
- D) Temperatura, frequência cardíaca, frequência respiratória e pressão arterial.

09. O técnico em enfermagem pode orientar as mães de crianças pequenas sobre a importância de colocar proteções nas escadas e janelas e proteja os cantos dos móveis devido ao risco de:

- A) Sufocação.

- B) Queimaduras.
- C) Afogamentos.
- D) Quedas.

10. Segundo a Organização Mundial da Saúde, considera-se Eupneia a frequência de:

- A) Até 30 mrm em crianças acima de 8 anos.
- B) Até 45 mrm em crianças entre 6 e 8 anos.
- C) Até 60 mrm em crianças de 0 a 2 meses.
- D) Até 55 mrm em crianças de 12 meses a 5 anos.

11. Sobre as infecções sexualmente transmissíveis, em casos de síndromes ligadas a corrimento uretral, não é sintoma comum a presença de:

- A) Prurido.
- B) Estrangúria.
- C) Odor fétido.
- D) Corrimento vaginal.

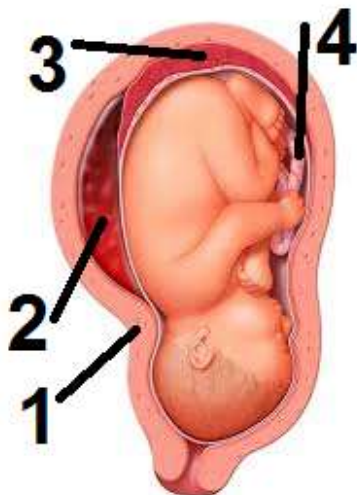
12. Qual das alternativas a seguir indica um cuidado de enfermagem incorreto durante a assistência de enfermagem no parto e trabalho de parto?

- A) Acolher e apoiar a paciente em todo o trabalho de parto.
- B) Monitorar os sinais e sintomas da evolução do parto.
- C) Orientar e oferecer inicialmente os métodos farmacológicos de alívio da dor.
- D) Prestar um atendimento humanizado a paciente e seu acompanhante.

13. O primeiro estágio do parto é o período de dilatação. Qual dos cuidados de enfermagem a seguir é específico para esse período?

- A) Verificar temperatura a cada 6 horas, exceto no caso de hipertermia ou no rompimento das membranas, que exigem a verificação a cada 2 horas e sempre que necessário.
- B) Incentivar a respiração eficaz.
- C) Preparar a mesa de parto usando técnica asséptica.
- D) Incentivar o aleitamento materno na primeira hora de vida.

14. Considere a imagem a seguir:



Na 3ª fase do processo de parturição ocorre a separação e a expulsão da placenta. Este estágio constitui-se em período de grande risco materno e exige do profissional manter a vigilância dos sinais clínicos, em função da possível ocorrência de hemorragias no pós-parto, uma das grandes causas de mortalidade materna. Na imagem acima podemos identificar a placenta pelo número:

- A) 1.
- B) 2.
- C) 3.
- D) 4.

15. A Vigilância Epidemiológica desencadeia suas atividades a partir da ocorrência de um evento sanitário (caso(s) suspeito(s) ou confirmado(s) de doença sob vigilância). Costuma-se defini-la, de modo simples e operacional, como:

- A) Fontes de Dados.
- B) Informação para Ação.
- C) Regulamento Sanitário.
- D) Informação – Decisão – Disseminação.

16. Analise o trecho a seguir e assinale a alternativa que completa corretamente a lacuna:

“Entre as medidas de Vigilância Epidemiológica, a _____ é feita para conhecer a magnitude do evento quando se suspeita que casos possam estar ocorrendo sem o conhecimento dos serviços de saúde.”

- A) Busca de pistas.
- B) Busca ativa de casos.
- C) Investigação epidemiológica.
- D) Ficha de investigação.

17. A Aids, quando sintomática, apresenta-se com febre prolongada, diarreia crônica, perda de peso importante (superior a 10% do peso anterior do indivíduo), sudorese noturna, astenia e adenomegalia.

Adenomegalia é um dos sintomas da Aids que indica:

- A) Aumento do fígado e baço.
- B) Aumento do coração.
- C) Aumento dos gânglios linfáticos.
- D) Aumento das glândulas endócrinas.

18. *Enterobius vermicularis* é um nematódeo intestinal, associado à Enterobíase, uma infecção intestinal.

A característica principal dessa infecção é:

- A) Diarreia aquosa.
- B) Emagrecimento rápido.
- C) Melena.
- D) Prurido anal.

19. O *Sarcoptes scabiei* é o agente causador da Escabiose, doença causada por:

- A) Helmintos.
- B) Bactérias.
- C) Ácaros.
- D) Fungos.

20. A ampola de Diazepam tem apresentação comercial de 10 mg/2 mL. 5 ampolas foram diluídas em 110 mL de soro glicosado a 5%. Se o paciente receber 90 mL dessa solução, a dosagem de diazepam infundida será de:

- A) 25,5 mg.
- B) 30,2 mg.
- C) 37,5 mg.
- D) 42,4 mg.

Questões de Língua Portuguesa

21. Fazer surgir significa:

- A) Refletir.
- B) Coibir.
- C) Suscitar.
- D) Aplacar.

22. Poderia haver acento indicador de crase em qual das alternativas abaixo?

- A) Escreve a lápis, assim podemos apagar o que for preciso.
- B) Esta é a reportagem a qual me referi.
- C) Gosto de andar a pé.
- D) Não sei se ela chegou a falar sobre esse assunto.

23. *“Cada verbo exige um tipo de construção para manifestar o seu sentido, ou seja, cada verbo precisa ter um tipo de construção na frase para que se empregue corretamente o sentido exigido.”*

A descrição acima corresponde à regra de:

- A) Concordância verbal.
- B) Concordância nominal.
- C) Regência nominal.
- D) Regência verbal.

24. A vírgula é utilizada para separar o adjunto adverbial deslocado do seu lugar normal em qual das alternativas abaixo?

- A) Hoje, no Brasil, mais da metade da população feminina trabalha fora de casa.
- B) Já foi aprovado o seu afastamento; não há, portanto, o que reclamar.
- C) A situação exigia medida urgente; ele, porém, não se importava.
- D) Um amigo, declarou que meu pé de milho era capim.

25. Assinale a alternativa incorreta quanto à colocação pronominal:

- A) Nesta terra, em se plantando, tudo da.
- B) Me contaram sua aventura em Salvador.
- C) Contaram-me sua aventura em Salvador.
- D) Permanecendo aqui, corre-se o risco de ser assaltado.

26. Assinale a alternativa em que pelo menos uma das palavras deveria ter sido escrita com X e não com CH:

- A) Choque – Chumaço.
- B) Charlatanismo – Checar.
- C) Chadrezista – Chenofobia.
- D) Charme – Chaga.

27. Leia com atenção:

- I. *Vale _____ pena procurar trabalho;*
- II. *Dei a indicação _____ senhora, mas ela não a entendeu;*
- III. *Os alunos pediram um favor _____ professora.*

Preenchem adequadamente as lacunas acima os respectivos termos:

- A) À – A – A.
- B) À – À – À.
- C) A – A – A.
- D) A – À – À.

28. Está incorreto quanto à regência nominal:

- A) É bacharel em direito.
- B) Tenho aversão à altitude.
- C) É preciso ter amor à vida.
- D) Quanto você paga por disco em vinil?

29. Algo recôndito é algo:

- A) Escondido.
- B) Rubicundo.
- C) Avermelhado.
- D) Incandescente.

30. Em qual das alternativas a frase está corretamente escrita?

- A) A enchente tornou o tanque excelente pisina.
- B) A enxente tornou o tanque escelente piscina.
- C) A enchente tornou o tanque excelente piscina.
- D) A enxente tornou o tanque eselente pissina.

Questões de Conhecimentos Gerais

31. A economia catarinense é bastante diversificada e está organizada em vários polos distribuídos por diferentes regiões do Estado. O Planalto Serrano destaca-se nos setores de:

- A) Turismo, serviços e construção civil.
- B) Indústria de papel, celulose e da madeira.
- C) Produção alimentar e de móveis.
- D) Segmentos do vestuário, carbonífero e cerâmico.

32. Segundo a Lei Orgânica do Município de Princesa – SC, os Poderes Executivo e Legislativo manterão, de forma integrada, sistema de controle interno com a finalidade de:

I. *Avaliar o cumprimento das metas previstas no plano pluianual, a execução dos programas de governo e dos orçamentos do Município;*

II. *Comprovar a legalidade e avaliar os resultados quanto à eficácia e eficiência, da gestão orçamentária, financeira e patrimonial nos órgãos e entidades da administração municipal, bem como da aplicação de recursos públicos por entidades de direito privado;*

III. *Exercer o controle das operações de crédito, avais e garantias, bem como dos direitos e haveres do Município.*

Dos itens acima:

- A) Apenas os itens I e II estão corretos.
- B) Apenas os itens I e III estão corretos.
- C) Apenas os itens II e III estão corretos.
- D) Todos os itens estão corretos.

33. Os direitos humanos são direitos inerentes a todos os seres humanos, independentemente de raça, sexo, nacionalidade, etnia, idioma, religião ou qualquer outra condição. Algumas das características mais importantes dos direitos humanos são, exceto:

- A) Os direitos humanos são fundados sobre o respeito pela dignidade e o valor de cada pessoa.
- B) Os direitos humanos são universais, o que quer dizer que são aplicados de forma igual e sem discriminação a todas as pessoas.
- C) Os direitos humanos são indivisíveis, inter-relacionados e interdependentes, já que é insuficiente respeitar alguns direitos humanos e outros não. Na prática, a violação de um direito vai afetar o respeito por muitos outros.
- D) Os direitos humanos são alienáveis, e algumas pessoas devem ser privadas de seus direitos humanos.

34. Os galpões da extinta empresa de navegação da Cia Hoepcke, no município de São Francisco do Sul, a 189 quilômetros de Florianópolis, hoje abrigam o:

- A) Museu Estadual da Marinha.
- B) Museu Nacional do Mar.
- C) Museu Estadual dos Navegantes.
- D) Museu Nacional de Artes.

35. *“A OMS anunciou uma reunião de seu comitê de emergência, após a propagação do vírus ebola da República Democrática do Congo para Uganda, onde uma criança morreu em decorrência da doença.”*

(Fonte: g1.globo.com >acesso em 12 de junho de 2019)

Com base na notícia acima e utilizando seus conhecimentos sobre o assunto, é correto afirmar que a sigla OMS corresponde a:

- A) Organização de Medidas Saudáveis.
- B) Organização de Métodos Saudáveis.
- C) Organização Mundial da Saúde.
- D) Organização Mediterrânea de Saúde.