

CONHECIMENTOS GERAIS (QUESTÕES DE 01 A 10)

Leia o Texto 1 para responder às questões de 01 a 04.

Texto 1

A CHANCE DE ENCONTRAR UMA
MEDULA ÓSSEA COMPATÍVEL
É, EM MÉDIA, DE 1 EM 100 MIL

O Registro Nacional de Doadores Voluntários de Medula Óssea (REDOME) tem o objetivo de cadastrar pessoas dispostas a doar.

Quando um paciente necessita de transplante e não possui um doador na família, esse cadastro é consultado. Se for encontrado um doador compatível, ele será convidado a fazer a doação.

minsaude

Disponível em: <http://www.blog.saude.gov.br/images/medula_ossea.png>. Acesso em: 14 ago. 2019.

Questão 01 (Peso 2)

A propaganda, representada pelo texto 1, aborda uma temática importante: a doação de medula óssea. Analisando-se o teor da propaganda é possível inferir que

- A) busca narrar fatos sobre a doação por pacientes transplantados via REDOME.
- B) sensibiliza o leitor com informações sobre o REDOME e a necessidade de doação.
- C) instrui como fazer uma doação de medula óssea de forma burocrática pelo REDOME.
- D) descreve tratamentos para quem não acha doador de medula compatível no REDOME.
- E) esclarece ao leitor que sua vinculação ao REDOME torna-o, obrigatoriamente, um doador.

Questão 02 (Peso 1)

De acordo com a leitura do texto 1, encontrar um doador de medula óssea compatível é

- A) árduo.
- B) eficaz.
- C) seguro.
- D) previsível.
- E) inexorável.

Questão 03 (Peso 3)

No texto 1, sabe-se que o período composto – “Quando um paciente necessita de transplante e não possui um doador na família, esse cadastro é consultado” (linhas 3-4). – foi estruturado por subordinação e coordenação.

Dentro dessa análise, as orações que constituem esse período estão organizadas em:

- A) coordenada, principal e subordinada.
- B) principal, coordenada e subordinada.
- C) principal, subordinada e coordenada.
- D) subordinada, principal e coordenada.
- E) subordinada, coordenada e principal.

Questão 04 (Peso 2)

O texto 1 traz como período final – “Se for encontrado um doador compatível, ele será convidado a fazer a doação” (linhas 4-5).

O sentido atribuído pelo conectivo tem uma relação de

- A) causa.
- B) tempo.
- C) condição.
- D) finalidade.
- E) consequência.

Leia o Texto 2 para responder às questões 05 e 06.

Texto 2



Disponível em: <https://updatesaude.files.wordpress.com/2014/04/1450686_660336867344956_1648144650_n.png>. Acesso em: 14 ago. 2019.

Questão 05 (Peso 2)

O primeiro quadro da tirinha apresenta uma vírgula. Assinale a alternativa que traz o uso da vírgula pelo mesmo motivo que aparece no quadrinho citado.

- A) Normalmente, os doadores retomam suas atividades em uma semana.
- B) Entendam, doadores, seu papel no salvamento de vidas é fundamental.
- C) A medula é retirada do interior de ossos da bacia, por meio de punções.
- D) A população busca informações sobre medula óssea, pois desconhece o tema.
- E) Para se doar medula óssea é necessário ter entre 18 e 55 anos, boa saúde e não ter doenças infecciosas.

Questão 06 (Peso 2)

No terceiro quadro, o pronome demonstrativo “Essa” foi usado _____.

A alternativa que preenche, corretamente, a lacuna do trecho acima é

- A) para indicar a dor em relação ao emissor
- B) para marcar o tempo imediato ao ato da fala
- C) para indicar que a dor era do interlocutor que o escutava
- D) como forma de fazer referência a algo dito anteriormente
- E) para destacar que se trata de uma coisa e não uma pessoa

Questão 07 (Peso 1)

Análise o contexto da oração: **Nos hospitais, a rotina dos médicos consiste em enfrentar vida ou morte e observar alegrias e tristezas.**

A figura de linguagem destacada é denominada

- A) antítese.
- B) metáfora.
- C) catacrese.
- D) metonímia.
- E) eufemismo.

Leia o Texto 3 para responder às questões 08 e 09.

Texto 3 – Atenção primária de saúde

A atenção primária de saúde é geralmente o primeiro ponto de contato que as pessoas têm com o seu sistema de saúde e, idealmente, deve fornecer, ao longo da vida, cuidados integrados, acessíveis e baseados na comunidade.

Os cuidados de saúde primários podem atender à maioria das necessidades de saúde de uma pessoa ao longo da sua vida. Sistemas de saúde com uma atenção primária forte são necessários para se alcançar a cobertura universal de saúde.

No entanto, muitos países não têm instalações adequadas de atenção primária de saúde. Em outubro de 2018, a OMS coorganizou uma importante conferência global em Astana, no Cazaquistão, onde todos os países renovaram seu compromisso com a atenção primária de saúde. Esse posicionamento já havia sido oficializado na Declaração de Alma-Ata, em 1978.

Em 2019, a OMS trabalhará com parceiros para revitalizar e fortalecer a atenção primária de saúde nos países e dar seguimento aos compromissos específicos assumidos na Declaração de Astana.

Disponível em: <<https://nacoesunidas.org/oms-define-10-prioridades-de-saude-para-2019/>>. Acesso em: 19 ago. 2019. (Adaptado).

Questão 08 (Peso 3)

Uma oração é estruturada pela presença de elementos sintáticos que lhe conferem a coesão e coerência necessárias para a compreensão da mensagem. Nessa perspectiva, analise a estrutura oracional a seguir:

“Os cuidados de saúde **primários** podem atender à maioria das necessidades **de saúde** de uma pessoa ao longo da sua vida” (linhas 4-5).

Nesse trecho, as palavras em destaque, respectivamente, têm as seguintes funções sintáticas:

- A) adjunto adverbial e sujeito.
- B) objeto direto e objeto indireto.
- C) complemento nominal e objeto indireto.
- D) objeto indireto e complemento nominal.
- E) adjunto adnominal e complemento nominal.

Questão 09 (Peso 1)

No texto 3, a oração “Esse posicionamento já **havia sido** oficializado na Declaração de Alma-Ata, em 1978” (linhas 10-11) – traz uma locução verbal cujo verbo auxiliar está flexionado conforme a norma padrão.

A alternativa que apresenta a flexão do verbo é

- A) presente do subjuntivo.
- B) pretérito mais-que-perfeito.
- C) pretérito perfeito do indicativo.
- D) pretérito imperfeito do indicativo.
- E) pretérito imperfeito do subjuntivo.

Questão 10 (Peso 3)

Considerando o uso adequado do hífen, de acordo com o novo acordo ortográfico, analise as orações a seguir.

- I – Jogar lixo em ambientes hospitalares é altamente anti-higiênico.
- II – Dr. Alfredo é um excelente médico, mas não atua tão bem como neuro-cirurgião.
- III – A paciente desejava uma lipo-aspiração para a redução de medidas.
- IV – Os cuidados pós-cirúrgicos são essenciais para um pronto restabelecimento.

O uso adequado do hífen é observado

- A) apenas na oração I.
- B) apenas na oração II.
- C) nas orações II e III.
- D) nas orações I e IV.
- E) nas orações III e IV.

CONHECIMENTOS GERAIS EM SAÚDE (QUESTÕES DE 11 A 25)

Questão 11 (Peso 1)

A Constituição Federal (CF) promulgada em 1988 é também conhecida como “Constituição Cidadã”. Em seu conteúdo, foram contemplados os aspectos pertinentes ao setor saúde, apontando as características que deveriam nortear a construção do Sistema Único de Saúde (BRASIL, 1988).

Em relação aos aspectos do sistema de saúde contemplados na CF, é correto afirmar que

- A) a participação da comunidade, enquanto uma diretriz do Sistema Único de Saúde, foi excluída do texto constitucional.
- B) a assistência à saúde é livre à iniciativa privada, podendo esta participar do Sistema Único de Saúde em caráter complementar.
- C) os serviços assistenciais devem ser priorizados, sem prejuízo das atividades preventivas, de forma a garantir a integralidade do cuidado.
- D) é permitido destinar recursos públicos para auxiliar instituições privadas com fins lucrativos por meio de convênios com o Sistema Único de Saúde.
- E) o Sistema Único de Saúde deve ser financiado, exclusivamente, com recursos descentralizados do orçamento federal para os Estados e Municípios.

Questão 12 (Peso 1)

Os chamados dispositivos da Política Nacional de Humanização (PNH) do SUS se constituem em ferramentas a serem implementadas nos processos de trabalho das diversas instâncias do Sistema Único de Saúde (SUS). Trata-se de um arranjo de elementos que visa potencializar e qualificar as práticas de produção de saúde, envolvendo coletivos e buscando promover mudanças nos modelos de atenção e gestão (BRASIL, 2010).

A alternativa que contém dispositivos da PNH é

- A) Colegiado Gestor / Clínica Ampliada.
- B) Cogestão / Acolhimento com Classificação de Risco.
- C) Grupo de Trabalho de Humanização / Clínica Ampliada.
- D) Projeto Terapêutico Singular / Defesa dos Direitos do Usuário.
- E) Acolhimento com Classificação de Risco / Grupo de Trabalho de Humanização.

Questão 13 (Peso 1)

A Lei nº 8.080, de 19 de setembro de 1990, trata das condições para a promoção, proteção e recuperação da saúde. Além disso, contempla outros aspectos pertinentes ao Sistema Único de Saúde (SUS) no que tange à sua organização e ao funcionamento dos serviços de saúde no país (BRASIL, 1990).

Em relação às atribuições do SUS descritas na Lei nº 8.080/1990, analise as assertivas e identifique com **V** as verdadeiras e com **F** as falsas.

- () O SUS participa da formulação da política de saneamento básico, embora não execute tais ações na prática.
- () A fiscalização e a inspeção de alimentos, água e bebidas para consumo humano fazem parte do campo de atuação do SUS.
- () A identificação e a divulgação dos fatores condicionantes e determinantes da saúde são atribuições pertinentes ao SUS.
- () O SUS executa ações de vigilância epidemiológica, voltadas para o controle da prestação de serviços que se relacionam com a saúde.

A alternativa que contém a sequência correta, de cima para baixo, é

- A) V F F V
- B) V V F F
- C) F V F V
- D) F V V F
- E) F F V V

Questão 14 (Peso 1)

A participação da comunidade na gestão do Sistema Único de Saúde (SUS) se constitui num dos objetos contemplados pela Lei nº 8.142, de 28 de dezembro de 1990. Trata-se de um direito garantido pela própria Constituição Federal e que pode ser exercido por meio do Conselho de Saúde e da Conferência de Saúde, enquanto instâncias colegiadas que compõem a estrutura do SUS (BRASIL, 1990).

Em relação à participação da comunidade na gestão do SUS, analise as assertivas e identifique com **V** as verdadeiras e com **F** as falsas.

- () A representação dos usuários nos Conselhos de Saúde e Conferências de Saúde deve ser paritária em relação ao conjunto dos demais segmentos.
- () A organização e as normas de funcionamento dos Conselhos de Saúde são definidas em regimento próprio e aprovadas pelo respectivo Conselho.
- () O Conselho de Saúde se reúne a cada quatro anos e deve ser convocado, exclusivamente, pelo Poder Executivo, em cada esfera de governo.
- () A Conferência de Saúde tem caráter permanente, sendo composta por representantes do governo, prestadores de serviço, profissionais de saúde e usuários.

A alternativa que contém a sequência correta, de cima para baixo, é

- A) V V F F
- B) V F V F
- C) V F F V
- D) F V F V
- E) F V V F

Questão 15 (Peso 1)

O Sistema Único de Saúde (SUS) pode recorrer aos serviços ofertados pela iniciativa privada quando as suas disponibilidades forem insuficientes para garantir a cobertura assistencial à população de uma determinada área. Essa participação da iniciativa privada no sistema de saúde deve ocorrer em caráter complementar e tem suas diretrizes definidas pela Lei nº 8.080, de 19 de setembro de 1990, sendo considerado um princípio organizativo do SUS (BRASIL, 1990).

Em relação à participação complementar do setor privado no âmbito do SUS, é correto afirmar que

- A) as entidades privadas que tenham fins lucrativos têm preferência para participar do SUS.
- B) a participação complementar dos serviços privados dispensa a formalização mediante contrato ou convênio.
- C) os serviços privados, quando contratados, não seguem os princípios e diretrizes do SUS, pois são regidos por legislação própria.
- D) os critérios e valores para a remuneração de serviços e os parâmetros de cobertura assistencial são estabelecidos pela entidade contratada.
- E) é proibido aos proprietários, administradores e dirigentes de entidades ou serviços contratados exercer cargo de chefia ou função de confiança no SUS.

Questão 16 (Peso 2)

As chamadas “portas de entrada” do Sistema Único de Saúde (SUS) se constituem em serviços que ofertam atendimento inicial à saúde do usuário. Estes serviços são assim definidos pelo Decreto nº 7.508, de 28 de junho de 2011, documento que regulamentou a Lei nº 8.080, de 19 de setembro de 1990, ao tratar de temas como a organização, o planejamento da saúde e a articulação interfederativa no âmbito do SUS (BRASIL, 2011).

São consideradas Portas de Entrada no Sistema Único de Saúde (SUS) os serviços de

- A) urgência e de vigilância em saúde.
- B) emergência e de vigilância em saúde.
- C) atenção primária e de atenção psicossocial.
- D) atenção psicossocial e de atenção hospitalar.
- E) atenção primária e de atenção ambulatorial especializada.

Questão 17 (Peso 2)

A participação da comunidade na gestão do Sistema Único de Saúde (SUS) é garantida por lei desde a Constituição Federal de 1988. As Conferências de Saúde e os Conselhos de Saúde são instâncias colegiadas que oportunizam, oficialmente, o exercício do Controle Social na construção das políticas de saúde. No caso dos Conselhos de Saúde, sendo estes de caráter permanente e deliberativo, tem importância fundamental no processo de democratização e condução do SUS (BRASIL, 2013).

Em relação ao Conselho de Saúde, analise as assertivas e identifique com **V** as verdadeiras e com **F** as falsas.

- () O Conselho de Saúde atua na formulação de estratégias e no controle da execução da política de saúde na instância correspondente.
- () O Conselho de Saúde é um órgão colegiado, permanente e deliberativo, sendo subordinado ao Poder Executivo correspondente, em cada esfera de governo.
- () Os Conselhos de Saúde são órgãos responsáveis pela gestão e execução de serviços e, por isso, têm responsabilidade direta sobre a prestação dos serviços de saúde.
- () Os recursos financeiros do SUS são depositados em conta especial e movimentados sob a fiscalização do respectivo Conselho de Saúde, em cada esfera de sua atuação.

A alternativa que contém a sequência correta, de cima para baixo, é

- A) V F V F
- B) V F F V
- C) V V F F
- D) F V F V
- E) F V V F

Questão 18 (Peso 2)

A humanização deve ser entendida, principalmente, como “[...] a valorização dos diferentes sujeitos implicados no processo de produção de saúde [...]” (BRASIL, 2010, p. 8). Dessa forma, a Política Nacional de Humanização da Atenção e da Gestão no SUS, enquanto uma política pública transversal, propõe parâmetros que devem orientar a sua implementação em todas as instâncias do SUS, buscando mudanças nas formas de pensar e fazer a saúde (BRASIL, 2010).

Em relação aos parâmetros para implementação de ações da Política Nacional de Humanização do SUS no âmbito da Atenção Especializada, analise as assertivas e identifique com **V** as verdadeiras e com **F** as falsas.

- () A agenda de atendimento deve ser garantida, a despeito da análise de risco e das necessidades do usuário.
- () Os protocolos clínicos devem ser definidos, garantindo a eliminação de intervenções desnecessárias e respeitando a singularidade do sujeito.
- () É preconizada a participação dos trabalhadores em atividades de educação permanente, de acordo com o nível de desempenho e produtividade no trabalho.
- () O atendimento ao usuário deve ser otimizado, articulando a agenda multiprofissional de ações diagnósticas e terapêuticas que demandam diferentes saberes.

A alternativa que contém a sequência correta, de cima para baixo, é

- A) V F V F
- B) V F F V
- C) F V F V
- D) F V V F
- E) F F V V

Questão 19 (Peso 2)

O Conselho de Saúde se constitui numa instância colegiada, deliberativa e permanente do Sistema Único de Saúde (SUS), em cada esfera de governo. As diretrizes para instituição, reformulação, reestruturação e funcionamento dos Conselhos de Saúde são tratadas na Resolução nº 453, de 10 de maio de 2012, do Conselho Nacional da Saúde (BRASIL, 2012).

Sobre dos Conselhos de Saúde, de acordo com a Resolução nº 453/2012, é correto afirmar que

- A) o Plenário do Conselho de Saúde deve se reunir a cada três meses e, extraordinariamente, quando necessário.
- B) as funções como Membro do Conselho de Saúde devem ser remuneradas, considerando-se o seu exercício de relevância pública.
- C) as reuniões plenárias dos Conselhos de Saúde são fechadas ao público, respeitando o sigilo dos temas tratados nesses espaços.
- D) é permitida a participação de membros eleitos do Poder Legislativo e do Ministério Público, como conselheiros, nos Conselhos de Saúde.
- E) o Conselho de Saúde atua na proposição, discussão, acompanhamento, deliberação, avaliação e fiscalização da implementação da Política de Saúde.

Questão 20 (Peso 2)

De acordo com a Organização Mundial de Saúde (OMS), um Sistema de Informação em Saúde constitui um “mecanismo de coleta, processamento, análise e transmissão da informação necessária para se planejar, organizar, operar e avaliar os serviços de saúde” (DATASUS). No Brasil, desde 1991, o Departamento de Informática do Sistema Único de Saúde (DATASUS), é o órgão responsável por esta atividade (BRASIL, 2019).

Em relação aos Sistemas Nacionais de Informação em Saúde, analise as assertivas abaixo e identifique com **V** as verdadeiras e com **F** as falsas.

- () O Sistema de Informações sobre Orçamento Público em Saúde (SIOPS), consolida as informações sobre gastos em saúde no país.
- () O Sistema de Informações Ambulatoriais do SUS (SIA) é capaz de coletar e processar, embora não valide, os dados apresentados pelas unidades prestadoras de serviço.
- () O Sistema de Apoio à Construção do Relatório de Gestão (SARGSUS) é uma ferramenta de acompanhamento da gestão da saúde, de acesso exclusivo aos gestores municipais.
- () O Sistema de Centrais de Regulação (SISREG) permite o controle e a regulação dos recursos hospitalares e ambulatoriais especializados no nível Municipal, Estadual ou Regional.

A alternativa que contém a sequência correta, de cima para baixo, é

- A) V F F V
- B) V F V F
- C) V V F F
- D) F V F V
- E) F V V F

Questão 21 (Peso 3)

A Lei nº 11.107, de 6 de abril de 2005, estabelece as normas gerais para que a União, os Estados, o Distrito Federal e os Municípios possam contratar consórcios públicos, a fim de realizar objetivos de interesse comum (BRASIL, 2014).

De acordo com a Lei nº 11.107/2005, analise as assertivas e identifique com **V** as verdadeiras e com **F** as falsas.

- () Os objetivos dos consórcios públicos são determinados pelos entes da Federação que se consorciarem, independente dos limites constitucionais.
- () A União participa somente de consórcios públicos em que também façam parte todos os Estados em cujos territórios estejam situados os Municípios consorciados.
- () Os consórcios públicos, na área de saúde, obedecem a uma legislação específica e, portanto, não estão submetidos aos princípios e diretrizes do Sistema Único de Saúde.
- () Para cumprir seus objetivos, o consórcio público poderá ser contratado pela administração direta ou indireta dos entes da Federação consorciados, dispensada a licitação.

A alternativa que contém a sequência correta, de cima para baixo, é

- A) F V V F
- B) F V F V
- C) F F V V
- D) V F V F
- E) V F F V

Questão 22 (Peso 3)

O Ministério da Saúde define a chamada Rede de Atenção à Saúde (RAS) como “arranjos organizativos de ações e serviços de saúde, de diferentes densidades tecnológicas que [...] buscam garantir a integralidade do cuidado” (BRASIL, 2010, p. 4). Trata-se, acima de tudo, de uma estratégia pensada para superar a fragmentação da atenção e da gestão do Sistema Único de Saúde (SUS), qualificando o seu funcionamento e, portanto, a oferta de cuidado à população (BRASIL, 2014).

Em relação à RAS no âmbito do SUS, analise as assertivas e identifique com **V** as verdadeiras e com **F** as falsas.

- () A RAS compreende os serviços de atenção ambulatorial especializada como o primeiro nível de atenção, enfatizando a sua resolutividade.
- () Todos os pontos de atenção têm a mesma relevância na perspectiva da RAS e se diferenciam, apenas, pelas distintas densidades tecnológicas.
- () Na RAS, os domicílios, as unidades ambulatoriais especializadas e as residências terapêuticas são considerados como pontos de atenção à saúde.
- () A RAS se caracteriza pela formação de relações verticalizadas entre os diversos pontos de atenção à saúde, a fim de garantir a hierarquização da rede, enquanto princípio do SUS.

A alternativa que contém a sequência correta, de cima para baixo, é

- A) V F F V
- B) V V F F
- C) F V F V
- D) F V V F
- E) F F V V

Questão 23 (Peso 3)

A contratação de um consórcio público por entes da Federação busca estabelecer relações de cooperação federativa, sobretudo para realizar objetivos de interesse comum. O Decreto nº 6.017, de 17 de janeiro de 2007, regulamenta a Lei nº 11.107, de 06 de janeiro de 2005, que trata das normas gerais de contratação de consórcios públicos. Neste Decreto, são definidos conceitos essenciais para compreender como se dá a operacionalização de um consórcio público (BRASIL, 2014).

De acordo com o Decreto nº 6.017/2007, é correto afirmar que

- A) a fiscalização diz respeito a todo e qualquer ato, normativo ou não, que discipline ou organize um determinado serviço público.
- B) através da ratificação, os entes consorciados comprometem-se a fornecer recursos financeiros para a realização das despesas do consórcio público.
- C) a regulação compreende as atividades de acompanhamento, monitoramento, controle ou avaliação, no sentido de garantir a utilização do serviço público.
- D) o protocolo de intenções se refere a um contrato preliminar que, ratificado pelos entes da Federação interessados, converte-se em contrato de consórcio público.
- E) o contrato de rateio se refere à aprovação pelo ente da Federação, mediante lei, do protocolo de intenções ou do ato de retirada do consórcio público.

Questão 24 (Peso 3)

Ao tomar como referência o conceito ampliado de saúde, encontram-se, nos Determinantes Sociais da Saúde (DSS), elementos essenciais que contribuem para uma maior compreensão de como a saúde é sensível ao ambiente social. Os DSS funcionam como um elemento de justiça social, sendo assim, um importante desafio da saúde coletiva (CEBALLOS, 2015).

Em relação aos DSS, é correto afirmar que

- A) circunstâncias estressantes, com contínua ansiedade, insegurança e isolamento social, têm poderosos efeitos sobre a saúde e podem contribuir para uma morte prematura.
- B) o gradiente social influencia na expectativa de vida, de modo que esta é maior e as doenças são menos comuns, quanto mais baixa for a posição na escala social.
- C) os comportamentos, escolhas e hábitos individuais de saúde não interferem no nível de saúde das pessoas, pois este depende da classe social de cada um.
- D) o suporte social tem pouca influência no nível de saúde das pessoas, embora boas relações sociais e redes fortes de apoio aumentem a saúde.
- E) altas taxas de desemprego não guardam qualquer relação com uma maior ocorrência de doenças e mortes prematuras nas pessoas.

Questão 25 (Peso 3)

A Vigilância em Saúde pode ser compreendida como “[...] o processo contínuo e sistemático de coleta, consolidação, análise de dados e disseminação de informações sobre eventos relacionados à saúde, visando o planejamento e a implementação de medidas de saúde pública [...]” (BRASIL, 2018, p. 2). A Resolução nº 588/2018 contempla, dentre outros aspectos, as diretrizes a serem observadas para que a Política Nacional de Vigilância em Saúde (PNVS) seja implementada no âmbito do Sistema Único de Saúde – SUS (BRASIL, 2018).

Sobre as diretrizes da PNVS, analise as assertivas e identifique com **V** as verdadeiras e com **F** as falsas.

- () A PNVS preconiza que as práticas de gestão e de trabalho assegurem a integralidade do cuidado, inserindo ações de vigilância em saúde em toda a Rede de Atenção à Saúde.
- () As ações prestadas por serviços de vigilância e voltadas à saúde pública devem ocorrer por meio de intervenções individuais ou coletivas, em todos os pontos de atenção da rede.
- () A PNVS prevê a produção de evidências a partir da análise da situação da saúde da população de forma a fortalecer a gestão, com fragilização das práticas em saúde coletiva.
- () A articulação e a pactuação de responsabilidades entre as três esferas de governo, deve respeitar os princípios do SUS, sem considerar a diversidade e a especificidade local/regional.

A alternativa que contém a sequência correta, de cima para baixo, é

- A) V F V F
- B) V F F V
- C) V V F F
- D) F V F V
- E) F V V F

CONHECIMENTOS ESPECÍFICOS (QUESTÕES DE 26 A 30)

Questão 26 (Peso 3)

Em relação ao uso do ecocardiograma na prática clínica, analise as assertivas e identifique com **V** as verdadeiras e com **F** as falsas.

- () Deve-se realizar ecocardiogramas periódicos em mulheres portadoras de prolapso mitral.
- () Usa-se, como limite de normalidade, para fração de ejeção, quando acima 52% para homens e 54% para mulheres.
- () Pacientes com valva aórtica bicúspide com raiz de aorta normal devem realizar ecocardiograma transtorácico ao menos uma vez ao ano.
- () Pacientes, mesmo que assintomáticos, com sopros indicativos de alta probabilidade de doença cardíaca devem ser submetidos ao exame.
- () Pacientes com insuficiência aórtica grave assintomática devem ter ecocardiograma transtorácico anual para avaliação geométrica do ventrículo esquerdo.

A alternativa que contém a sequência correta, de cima para baixo, é

- A) F V F F F
- B) F V F V V
- C) F V V V V
- D) V F V F V
- E) V F F F V

Questão 27 (Peso 3)

Paciente de 40 anos, obeso, dislipidêmico, evoluindo com dor torácica atípica há cerca de dois meses. Faz uso de sinvastatina. Realizou eletrocardiograma que evidenciou bloqueio de ramo esquerdo. Considerando esse caso clínico, analise as assertivas e identifique com **V** as verdadeiras e com **F** as falsas.

- () A ecocardiografia com estresse com dobutamina esta contraindicada nesse paciente.
- () A cintilografia miocárdica com estresse nesse paciente pode ter resultado falso positivo na avaliação de isquemia.
- () A ressonância magnética com estresse tem acurácia/validade diante dos outros métodos de imagem para detecção de isquemia.
- () A angiotomografia coronariana não pode ser usada nesse paciente, principalmente, para afastar a possibilidade de doença coronariana.
- () A cintilografia do miocárdio com estresse não é recomendada como teste inicial em pacientes de baixo risco com eletrocardiograma interpretável e capacidade de exercício físico.

A alternativa que contém a sequência correta, de cima para baixo, é

- A) V F V F F
- B) V F V V F
- C) F V V F V
- D) F V F V V
- E) F F V V V

Questão 28 (Peso 3)

Homem, 40 anos, com história de dispneia progressiva há cerca de seis meses. Etilista crônico. Em uso de Furosemida 80 mg ao dia, Enalapril 40 mg ao dia, Carvedilol 12,5 mg ao dia.

Exame físico: FC= 96 bpm; arritmico; TA= 140/80 mmHg.

MVBD com creptos em 1/3 inferior de ambos HTx.

Apresentava sopro sistólico em foco mitral grau III.

Extremidades: edema +++ em MMII.

Ecocardiograma transtorácico: Diâmetro diastólico= 63 mm; Diâmetro sistólico= 54 mm; FE= 27%; Valva mitral com aspecto morfológico normal, apresentando falha de coaptação dos folhetos e insuficiência importante.

Holter 24h: extrassístoles ventriculares frequentes, taquicardia ventricular não sustentada.

Considerando esse caso clínico, a melhor conduta para esse paciente é aumentar a dose

- A) do inibidor de ECA e do betabloqueador.
- B) do inibidor de ECA e do betabloqueador, e indicar plastia mitral.
- C) de furosemida, troca valvar mitral e indicar cardiodesfibrilador implantável.
- D) de furosemida e do inibidor de ECA e indicar cardiodesfibrilador implantável.
- E) de furosemida e do inibidor de ECA e introduzir digoxina, seriando o nível sérico.

Questão 29 (Peso 3)

Homem de 68 anos, previamente assintomático, vem à emergência com história de dor precordial. Nas últimas quatro horas, apresenta piora importante da dor constrictiva associada à sudorese. Refere que há cerca de um mês apresentou episódio isolado de dor precordial semelhante, mas não procurou assistência médica.

Exame físico: dispneico.

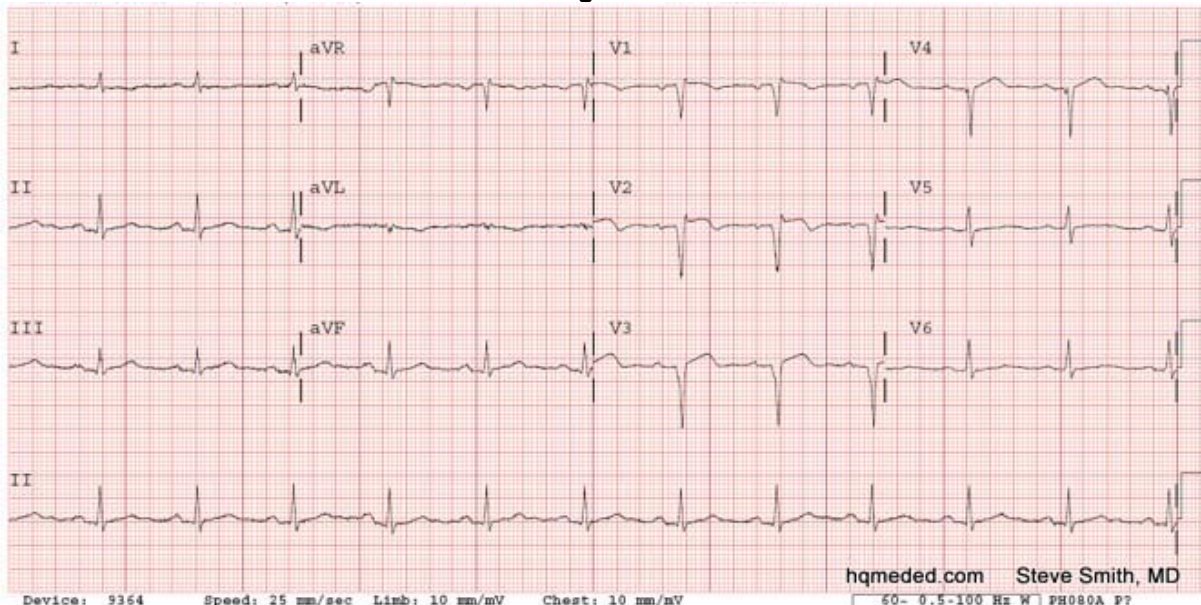
TA: 160/100 mmHg

Creptos em 1/3 inferior de ambos hemitorax.

RCR em 2T, sopro holosistólico grau II.

ECG apresentado na figura 1.

Figura 1



Fonte: <http://hqmeded-ecg.blogspot.com/2008/11/ecg-review-2_10.html>. Acesso em: 20 ago. 2019.

Considerando esse caso clínico, uma possível complicação é _____ e a melhor conduta imediata é _____.

A alternativa que preenche, correta e sequencialmente, as lacunas do trecho acima é

- A) aneurisma de ventrículo esquerdo / cineangiocoronariografia
- B) comunicação interventricular / cineangiocoronariografia
- C) insuficiência mitral aguda / cineangiocoronariografia
- D) ruptura de parede livre de ventrículo / cirurgia
- E) dissecção de aorta / cirurgia

Questão 30 (Peso 3)

Em relação ao uso de betabloqueadores na insuficiência cardíaca (IC) por miocardiopatia dilatada, analise as assertivas e identifique com **V** as verdadeiras e com **F** as falsas.

- () Pacientes com asma ou DPOC podem usar Bisoprolol.
- () O Nebivolol é um betabloqueador não seletivo com propriedade vasodilatadores.
- () Os betabloqueadores são indicados apenas nos pacientes com disfunção de VE sintomáticos.
- () O Nebivolol reduziu o desfecho clínico primário composto (mortalidade total e hospitalização por causa cardiovascular).
- () Succinato e Tartarato têm igual recomendação e eficácia na IC.

A alternativa que contém a sequência correta, de cima para baixo, é

- A) F V F V V
- B) F V F F F
- C) V F V F V
- D) V F F V F
- E) V F F F V