

Nível Superior

## (Magistério - Produção Cultural e Design) Professor de Comunicação Visual

Tipo 1 – BRANCA



### SUA PROVA

Além deste caderno de prova, contendo cinquenta questões objetivas, você receberá do fiscal de sala:

- uma folha destinada às respostas das questões objetivas;



### TEMPO

- **4 (quatro) horas** é o tempo disponível para a realização da prova, já incluído o tempo para a marcação da folha de respostas da prova objetiva;
- **2 (duas) horas** após o início da prova é possível retirar-se da sala, sem levar o caderno de provas;
- **1 (uma) hora** antes do término do período de prova é possível retirar-se da sala levando o caderno de provas.



### NÃO SERÁ PERMITIDO

- Qualquer tipo de comunicação entre os candidatos durante a aplicação da prova;
- Levantar da cadeira sem autorização do fiscal de sala;
- Usar o sanitário ao término da prova, após deixar a sala.



### INFORMAÇÕES GERAIS

- As questões objetivas têm cinco alternativas de resposta (A, B, C, D, E) e somente uma delas está correta;
- Verifique se seu caderno está completo, sem repetição de questões ou falhas. Caso contrário, notifique imediatamente o fiscal da sala, para que sejam tomadas as devidas providências;
- Confira seus dados pessoais, especialmente nome, número de inscrição e documento de identidade e leia atentamente as instruções para preencher a folha de respostas;
- Use somente caneta esferográfica, fabricada em material transparente, com tinta preta ou azul;
- Assine seu nome apenas nos espaços reservados;
- Marque na folha de respostas o campo relativo à confirmação do tipo/cor de prova, conforme o caderno recebido;
- O preenchimento das respostas da prova objetiva é de sua responsabilidade e não será permitida a troca de folha de respostas em caso de erro;
- Reserve tempo suficiente para o preenchimento de suas respostas. Para fins de avaliação, serão levadas em consideração apenas as marcações realizadas na folha de respostas da prova objetiva, não sendo permitido anotar informações relativas às respostas em qualquer outro meio que não seja o caderno de prova;
- A FGV coletará as impressões digitais dos candidatos na folha de respostas;
- Os candidatos serão submetidos ao sistema de detecção de metais quando do ingresso e da saída de sanitários durante a realização das provas.



## Língua Portuguesa

Texto

### Medicamentos de risco

Buscar a felicidade e a paz em uma pílula frente às agruras do dia a dia também pode levar uma pessoa bem mais perto da morte. Estudo publicado ontem no *American Journal of Public Health* identificou uma explosão no número de vítimas de *overdose* associada ao uso de medicamentos popularmente conhecidos como calmantes. Nos EUA, entre 1996 e 2013, o número de mortes ultrapassou em muito o crescimento, também significativo, do consumo dessas substâncias no mesmo período.

(BAIMA, Cesar. *O Globo*, 19/02/2016)

1

*“Buscar a felicidade e a paz em uma pílula frente às agruras do dia a dia também pode levar uma pessoa bem mais perto da morte”.*

Esse fragmento do texto pode ser reescrito de várias maneiras, alterando-se a ordem de seus componentes.

Assinale a opção que indica a alteração que se mostra **inadequada**.

- (A) *“Buscar a paz e a felicidade em uma pílula frente às agruras do dia a dia também pode levar uma pessoa bem mais perto da morte”.*
- (B) *“Buscar, em uma pílula, a felicidade e a paz frente às agruras do dia a dia também pode levar uma pessoa bem mais perto da morte”.*
- (C) *“Buscar a felicidade e a paz em uma pílula frente às agruras do dia a dia pode levar também uma pessoa bem mais perto da morte”.*
- (D) *“Buscar a felicidade e a paz em uma pílula frente às agruras do dia a dia também pode levar bem mais perto da morte uma pessoa”.*
- (E) *“Frente às agruras do dia a dia, buscar a felicidade e a paz também pode levar, em uma pílula, uma pessoa bem mais perto da morte”.*

2

*“Buscar a felicidade e a paz”.*

Assinale a opção que apresenta esse fragmento do texto colocado adequadamente na voz passiva.

- (A) *“A felicidade e a paz são buscadas”.*
- (B) *“É buscada a felicidade e a paz”.*
- (C) *“Serem buscadas a felicidade e a paz”.*
- (D) *“A felicidade e a paz ser buscada”.*
- (E) *“Tanto a felicidade quanto a paz são buscadas”.*

3

*“Buscar a felicidade e a paz em uma pílula frente às agruras do dia a dia também pode levar uma pessoa bem mais perto da morte”.*

Assinale a opção em que um dos termos desse segmento do texto foi substituído de forma **inadequada**.

- (A) Buscar / Encontrar.
- (B) frente às / diante das.
- (C) agruras do dia a dia / agruras cotidianas.
- (D) uma pessoa / um indivíduo.
- (E) bem mais perto da morte / bem mais próximo à morte.

4

*“Estudo publicado ontem...”*

A identificação da data do termo sublinhado se refere ao momento

- (A) em que foi escrito o estudo.
- (B) em que a reportagem é lida.
- (C) em que o jornal *O Globo* foi publicado.
- (D) em que o fato foi descoberto.
- (E) em que se identificou o aumento de vítimas.

5

*“identificou uma explosão no número de vítimas”*

Esse segmento do texto indica

- (A) um aumento inesperado no número de vítimas.
- (B) uma redução significativa do número de mortos.
- (C) um aumento exorbitante na venda de calmantes.
- (D) um crescimento absurdo da quantidade de vítimas.
- (E) um súbito aumento no número de mortos.

6

*“número de vítimas de overdose associada ao uso de medicamentos popularmente conhecidos como calmantes”*

Segundo esse segmento do texto, o número de vítimas aumentou em função

- (A) do crescimento do consumo de drogas.
- (B) do uso de drogas ingeridas com medicamentos.
- (C) do emprego de medicamentos associados a drogas.
- (D) da ingestão de drogas sem controle médico.
- (E) do aumento do consumo de calmantes.

7

Assinale a opção em que a relação entre dois termos do texto está indicada **erroneamente**.

- (A) *“publicado”* se refere a *“estudo”*.
- (B) *“associada”* se refere a *“explosão”*.
- (C) *“popularmente”* se refere a *“conhecidos”*.
- (D) *“significativo”* se refere a *“crescimento”*.
- (E) *“mesmo”* se refere a *“período”*.

8

*“Nos EUA, entre 1996 e 2013, o número de mortes...”*

O termo *“entre 1996 e 2013”* corresponde

- (A) aos anos desde 1997 até 2012.
- (B) aos anos desde 1997 até 2013.
- (C) aos anos desde 1996 até 2012.
- (D) aos anos desde 1996 até 2013.
- (E) aproximadamente aos anos citados.

9

“...o número de mortes ultrapassou em muito o crescimento, também significativo, do consumo dessas substâncias no mesmo período”.

Assinale a opção que, mantendo o sentido original desse segmento, apresenta outra forma de expressar o mesmo conteúdo.

- (A) “Embora o número de mortes tenha ultrapassado em muito o crescimento significativo no consumo dessas substâncias no mesmo período”.
- (B) “Ainda que o crescimento no consumo dessas substâncias no mesmo período tenha sido significativo, o número de mortes o ultrapassou em muito”.
- (C) “O número de mortes e o consumo dessas substâncias no mesmo período cresceram igualmente”.
- (D) “O consumo dessas substâncias no mesmo período ultrapassou em muito o crescimento, também significativo, do número de mortes”.
- (E) “O número de mortes foi ultrapassado, em muito, pelo crescimento, também significativo, do consumo dessas substâncias no mesmo período”.

10

O texto dessa prova é do tipo informativo.

Dentre as opções a seguir, uma delas indica a característica relativa a esse modo de organização discursiva que **não** está presente no texto. Assinale-a.

- (A) Procura de credibilidade do que é publicado.
- (B) Busca de um tema de interesse.
- (C) Estruturação clara do que é noticiado.
- (D) Interesse pela precisão da informação dada.
- (E) Identificação clara das datas mencionadas.

## Conhecimentos Pedagógicos

11

A Lei nº 9394/96 – Lei de Diretrizes e Bases da Educação Nacional dedica um capítulo para a Educação Profissional e Tecnológica e determina:

“A educação profissional e tecnológica, no cumprimento dos objetivos da educação nacional, \_\_\_\_\_ aos diferentes níveis e modalidades de \_\_\_\_\_ e às dimensões do \_\_\_\_\_, da ciência e da tecnologia.”

Assinale a opção que completa corretamente as lacunas do fragmento acima.

- (A) integra-se – profissão – esporte
- (B) distancia-se – educação – trabalho
- (C) integra-se – educação – trabalho
- (D) integra-se – profissão – trabalho
- (E) distancia-se – educação – esporte

12

André é professor de História no 1º ano do Ensino Médio e, em uma de suas aulas, dois alunos discutiam. Ele se aproximou e percebeu que o motivo da discussão era a diferença de crença religiosa entre os alunos.

O professor aproveitou a situação para trabalhar com sua turma o Estatuto da Criança e do Adolescente, que, especificamente sobre esse aspecto, determina: “A criança e o adolescente têm direito à liberdade, ao respeito e à dignidade como pessoas humanas...”

Assinale a opção que está adequadamente relacionada à abordagem do documento sobre o tema.

- (A) O direito à liberdade compreende ir, vir e estar nos logradouros públicos e espaços comunitários, ressalvadas as restrições legais.
- (B) O direito à liberdade compreende a manifestação de crença e culto religioso.
- (C) O direito à liberdade compreende participar da vida familiar e comunitária, sem discriminação.
- (D) O direito à liberdade não compreende a manifestação de crença e culto religioso, que deve ser restrita ao convívio familiar.
- (E) Em ambientes coletivos há o dever de não manifestar sua crença ou seu culto religioso em respeito à manutenção da ordem.

**13**

Sobre a relação entre o Ensino Médio e a Educação Profissional Técnica, prevista pela Lei de Diretrizes e Bases da Educação Nacional (LDB nº 9.394/96), assinale V para a afirmativa verdadeira e F para a falsa.

- ( ) Além de garantir a formação acadêmica prevista para esta etapa do ensino, o Ensino Médio deverá preparar o aluno para o exercício de profissões técnicas.
- ( ) Desde que garantida a formação acadêmica prevista para esta etapa do ensino, o Ensino Médio poderá preparar o aluno para o exercício de profissões técnicas.
- ( ) A formação profissional e técnica somente deve ocorrer de forma subsequente, em cursos destinados a quem já tenha concluído o Ensino Médio.

As afirmativas são, respectivamente,

- (A) F, F e V.
- (B) V, V e F.
- (C) V, F e V.
- (D) F, V e F.
- (E) V, F e F.

**14**

Márcia é coordenadora pedagógica em uma escola da rede estadual de Pernambuco. Na reunião de início de ano letivo com os professores de Ensino Médio, ela pede atenção especial do grupo para a motivação dos alunos a comparecerem às aulas e concluírem o curso.

Essa preocupação da coordenadora pode ser justificada a partir da seguinte informação:

- (A) a questão do acesso e da permanência dos alunos de Ensino Médio não é um problema que necessita da atenção dos educadores.
- (B) atualmente, praticamente todas as crianças em idade escolar têm acesso à escola.
- (C) atualmente, no Brasil, todos os jovens entre 15 e 17 anos estão matriculados em cursos de Ensino Médio.
- (D) atualmente, no Brasil, milhões de jovens com mais de 18 anos não concluíram o Ensino Médio, mas essa realidade não atinge o Nordeste do país.
- (E) atualmente, no Brasil, milhões de jovens com mais de 18 anos não concluíram o Ensino Médio. No Nordeste, apenas 39% dos adolescentes de 15 a 17 anos estavam matriculados no Ensino Médio em 2010.

**15**

A UNESCO considera que a educação de qualidade, como um direito fundamental, deve ser, antes de tudo,

1. Relevante;
2. Pertinente; e
3. Equitativa.

Relacione as características acima às respectivas definições.

- ( ) Compromisso da educação com a qualidade social e a contribuição para dirimir as desigualdades historicamente produzidas, assegurando, assim, o ingresso, a permanência e o sucesso de todos na escola.
- ( ) Reporta-se à promoção de aprendizagens significativas do ponto de vista das exigências sociais e de desenvolvimento pessoal.
- ( ) Refere-se à possibilidade de atender às necessidades e às características dos estudantes de diversos contextos sociais e culturais e com diferentes capacidades e interesses.

Assinale a opção que indica a relação correta, de cima para baixo.

- (A) 3 – 1 – 2
- (B) 2 – 1 – 3
- (C) 3 – 2 – 1
- (D) 1 – 3 – 2
- (E) 1 – 2 – 3

**16**

João Pedro acabou de ingressar no 1º ano do Ensino Médio e contou ao seu pai que terá aulas de Filosofia e Sociologia durante o curso. O pai do aluno estranhou, pois não cursou essas disciplinas no Ensino Médio.

Assinale a opção que apresenta a explicação correta para o fato apresentado por João Pedro.

- (A) De acordo com a legislação educacional atual, cada escola define a sua grade curricular no Ensino Médio.
- (B) A oferta das disciplinas Filosofia e Sociologia é obrigatória para todas as escolas de Ensino Médio no Brasil.
- (C) A oferta das disciplinas Filosofia e Sociologia é facultativa para todas as escolas de Ensino Médio no Brasil.
- (D) A escola de João Pedro resolveu alterar a grade curricular por iniciativa própria e passou a ofertar as disciplinas Filosofia e Sociologia.
- (E) De acordo com a legislação educacional atual, cada escola deve escolher duas disciplinas extras da área das Ciências Humanas para serem ofertadas no Ensino Médio.

**17**

No cenário educacional brasileiro da década de 1960, a pedagogia tecnicista começou a ganhar força.

As opções a seguir apresentam justificativas para o fortalecimento dessa tendência naquele momento histórico, **à exceção de uma**. Assinale-a.

- (A) Enfraquecimento do modelo renovador.
- (B) Orientação prioritária dos grupos militares e tecnocratas.
- (C) Preparação do indivíduo para se autodirigir em uma sociedade mutável.
- (D) Difusão da ideia de educação escolar como preparação para o mercado de trabalho.
- (E) Valorização da educação como fundamental para o desenvolvimento econômico.

**18**

Felipe leciona História para turmas de 7º ano e se programou para levar seus alunos para realizar uma pesquisa no laboratório de informática da escola. Na aula anterior, explicitou para os alunos os objetivos e combinados da atividade e ressaltou a diferença entre a leitura de textos no computador (*online*) e em livros/textos impressos.

Assinale a opção que melhor explicita esta diferença.

- (A) Na tela do computador, o hipertexto (leitura/escrita não linear) supõe uma leitura sequencial, idêntica à leitura de um volume impresso, mas com um novo instrumento.
- (B) Pesquisando *online*, os alunos terão acesso a uma perspectiva única sobre o tema.
- (C) Os alunos terão a oportunidade de trabalhar com uma única linguagem.
- (D) O trabalho de pesquisa *online* segue uma estrutura estática de atuação do leitor.
- (E) Na tela do computador, o hipertexto (leitura/escrita não linear) supõe uma leitura não sequencial, uma montagem de conexões em rede que permite/exige uma multiplicidade de recorrências.

**19**

Ao final do 1º bimestre, a professora de matemática Cláudia apresentou à sua coordenadora o seguinte quadro com os resultados de alguns alunos do 6º ano que lhe preocuparam:

Aluno	Resultado no Bimestre (Valor = 10,0)
Arthur	3,0
Carla	4,5
Juliana	3,8
Matheus	2,0
Pedro	2,9

A coordenadora lhe perguntou sobre o processo de avaliação utilizado pela professora e Cláudia esclareceu que a avaliação do bimestre consistiu em uma única prova sobre todo o conteúdo trabalhado no bimestre.

Sua coordenadora, então, pediu que ela repensasse sua prática avaliativa.

Podemos considerar que a avaliação realizada pela professora Cláudia como

- (A) diagnóstica.
- (B) formativa.
- (C) processual.
- (D) somativa.
- (E) atitudinal.

**20**

Bruno é aluno do 5º ano e acaba de se mudar do interior de Pernambuco para Recife com sua família. Ao ser matriculado em sua nova escola da rede estadual, a professora esclarece a seus pais que o aluno provavelmente não terá dificuldades de adaptação ao currículo trabalhado na escola, uma vez que o trabalho das escolas está pautado nos Parâmetros curriculares para a educação básica do estado de Pernambuco.

Considerando o exemplo apresentado, é correto afirmar que o documento citado foi elaborado

- (A) reconhecendo a importância de que todos os pernambucanos em idade escolar devam ter acesso a um núcleo básico de competências, habilidades, estratégias de ação e conteúdos considerados essenciais.
- (B) como um recurso para garantir a fragmentação do ensino no estado.
- (C) para ser seguido exatamente da mesma forma por todas as escolas do estado.
- (D) para inibir a autonomia docente e uniformizar a prática nas escolas.
- (E) em divergência aos documentos educacionais nacionais.

## Conhecimentos Específicos

### Comunicação Visual

**21**

Quanto à atividade do programador visual assinale a afirmativa correta.

- (A) O desenvolvimento tecnológico e especificamente os avanços da informática democratizou a atividade de programador visual/designer uma vez que, para exercê-la, é imprescindível o uso de computadores e *softwares* gráficos.
- (B) A atividade do programador visual se caracteriza para ordenação de elementos textuais e não textuais dentro de um espaço predeterminado podendo assim, considerar que uma manuscrito da idade média possa também ser considerado um objeto de design/programação visual dado seu inegável valor estético.
- (C) A atividade se caracteriza pela utilização de metodologias de projeto específicas sintetizada no trinômio problematização, concepção e especificação.
- (D) O designer gráfico/programador visual precisa estar envolvido com a multiplicidade dos elementos do planejamento, entretanto os objetivos da comunicação são da competência específica dos profissionais de marketing
- (E) As possibilidades da tecnologia digital fizeram com que o programador visual se afastasse muito mais de todas as etapas de produção de um impresso, desde a criação até a finalização de arquivos.

**22**

O design se beneficiou da múltipla fertilização de várias disciplinas das artes visuais. Piet Mondrian e Van Doesburg, foram vértices de uma movimento, na Holanda, que influenciou o design gráfico pela rigorosa precisão que dividiam o espaço, algumas vezes contrastando as divisões com linhas negras, pela tensão e pelo equilíbrio, alcançados pela assimetria e por seu arrojado uso das cores primárias e formas básicas.

Esse movimento ficou conhecido como

- (A) Futurismo.
- (B) Art Déco.
- (C) Bauhaus.
- (D) De Stijl.
- (E) Cubismo.

**23**

A Classificação de símbolos é útil para que se possa visualizar alternativas para projeção.

Analise as 3 marcas a seguir:



Com relação a classificação dos símbolos que compõem a as Marcas acima, assinale a alternativa correta.

- (A) 1 – Figurativo / 2 – Abstrato / 3- Ideograma
- (B) 1- Ideograma / 2- Abstrato / 3- Figurativo
- (C) 1- Figurativo / 2- Ideograma / 3- Abstrato
- (D) 1- Abstrato / 2- Ideograma / 3- Figurativo
- (E) 1 – Ideograma / 2- Figurativo / 3- Abstrato

**24**

Os elementos de um Sistema Identidade Visual (SIV) podem ser divididos em primários, secundários e acessórios.

A esse respeito, analise as afirmativas a seguir.

- I. Elementos primários são aqueles nos quais se baseiam todos os demais e cuja veiculação sistemática nas aplicações é essencial para o funcionamento do Sistema de identidade Visual. São eles o Logotipo, o Símbolo, a Marca e Mascotes.
- II. O Alfabeto Institucional é utilizado para normalizar os textos incluídos nas aplicações, juntamente com os elementos primários. Embora configure um elemento Secundário, tem grande importância no Sistema.
- III. Normas para Layout são elementos Acessórios e é mais comum a Sistemas extensos e complexos que costumam produzir continuamente impressos que obedeçam a um mesmo padrão.

Assinale:

- (A) se somente a afirmativa I estiver correta.
- (B) se somente a afirmativa II estiver correta.
- (C) se somente as afirmativas I e III estiverem corretas.
- (D) se somente as afirmativas II e III estiverem corretas.
- (E) se todas as afirmativas estiverem corretas

**25**

Sobre a elaboração de do Manual de Identidade Visual, assinale a afirmativa correta.

- (A) O Manual de Identidade Visual deve prever a aplicação do Sistema de Identidade Visual por terceiros, sem a consultoria posterior ao designer (programador visual) que o concebeu.
- (B) As especificações de cores no Manual de Identidade Visual deve ser dada apenas pela escala Europa.
- (C) Campo de proteção ou defesa da marca é a determinação da área livre a ser preservada em torno do símbolo, já que este é a síntese da Identidade Visual, e deve ser indicado em separado do mesmo.
- (D) Considerando uma Marca composta de símbolo e logotipo, a redução máxima das diversas assinaturas devem estabelecidas a partir da redução máxima do símbolo, já que este é o elemento que síntese da Identidade Visual.
- (E) O Alfabeto Institucional deve ser apresentado apenas na sua versão prioritária.

**26**

Quanto aos objetivos de um Sistema de Identidade Visual analise as afirmativas a seguir.

- I. Influenciar no posicionamento da instituição junto aos similares ou à concorrência.
- II. Possibilitar controle de estoque, de patrimônio e de pessoas por parte da instituição.
- III. Persuadir para obtenção de lucro, promoção ou hegemonia.

Assinale:

- (A) se somente a afirmativa I estiver correta.
- (B) se somente as afirmativas I e II estiverem corretas.
- (C) se somente as afirmativas I e III estiverem corretas.
- (D) se somente as afirmativas II e III estiverem corretas.
- (E) se todas as alternativas estiverem corretas.

**27**

Com Relação à teoria das cores, Assinale V para afirmativa verdadeira e F para afirmativa falsa.

- ( ) Cor-Pigmento é a substância material que conforme sua natureza, absorve, refrata e reflete os raios luminosos componentes da luz que se difunde sobre ela.
- ( ) O fenômeno de percepção da cor é definido apenas os elementos físicos (luz) e fisiológicos (o olho).
- ( ) Cor-luz é a radiação luminosa visível que tem como síntese aditiva a luz branca, sendo sua melhor expressão a luz emitida por uma lâmpada de mercúrio.

As afirmativas são, respectivamente,

- (A) V, F e F.
- (B) V, V e F.
- (C) F, V e V.
- (D) F, F e V.
- (E) V, F e V.

**28**

Com relação a classificação das cores, assinale a alternativa correta.

- (A) Cor secundária é formada pelo desequilíbrio ótico de duas cores primárias.
- (B) A cor complementar de uma cor primária será sempre uma outra cor primária.
- (C) Cores terciárias é a intermediária entre uma cor secundária e qualquer das duas primárias que lhe dão origem.
- (D) Cor-luz geratriz ou primária é cada uma das três cores decomponíveis, que misturadas em proporções variadas produzem todas as cores do espectro.
- (E) A classificação de cores quentes e frias independe das relações de proximidade com outras cores.

**29**

Leia o fragmento a seguir.

*A cor é composta por três dimensões complementares: \_\_\_\_\_ é como denominamos a as diferentes longitudes de onda eletromagnéticas \_\_\_\_\_ diz respeito ao índice de luminosidade da cor; \_\_\_\_\_ refere-se a pureza da cor.*

Assinale a opção que completa, corretamente, as lacunas do fragmento acima.

- (A) Matiz – Saturação - Brilho
- (B) Matiz - Brilho – Saturação
- (C) Brilho – Saturação - Matiz
- (D) Saturação – Matiz - Brilho
- (E) Saturação – Brilho - Matiz

**30**

O modelo de cores que descreve a aparência de uma cor, em vez de descrever a quantidade um colorante específico necessária para um dispositivo produzir cores e é considerado um modelo de cores independentemente do dispositivo é denominado como

- (A) CMY.
- (B) HSB.
- (C) RGB.
- (D) sRGB.
- (E) CIE Lab.

**31**

Classificação Tipográfica é um modo de organizar famílias tipográficas em conjuntos e a classificação pode se basear em diversos atributos, como: períodos, estilos, origens, atributos formais, padrões, entre outros.

Analise as famílias a seguir.

- 1 - Caslon
- 2 - Avant Gard
- 3 - Baskerville
- 4 - Univers

Pelas normas estabelecidas pela ATypI (Association Typographique Internationale), as famílias tipográficas vistas acima são classificadas como

- (A) 1 – Geralde, 2 – Geometrica, 3 – Transacional, 4 – Neo Grotisque
- (B) 1 – Didone, 2 – Geometrica, 3 – Transacional, 4 – Neo Grotisque
- (C) 1– Didone, 2 – Neo Grotisque, 3 – Transacional, 4 – Geometrica
- (D) 1 – Geometrica, 2 – Geralde, 3 – Neo Grotisque, 4 – Transacional.
- (E) 1 – Neo Grotisque, 2– Transacional, 3 – Geometrica, 4 – Geralde

**32**

Com relação à legibilidade de uma fonte tipográfica, assinale V para afirmativa verdadeira e F para a falsa.

- ( ) Legibilidade, do inglês *Legibility*, diz respeito à qualidade do conforto visual, à facilidade de compreensão dos textos, ao que torna mais agradável sua leitura.
- ( ) Textos compostos em Caixa Alta são menos legíveis do que textos compostos em Caixa Alta e Baixa.
- ( ) O termo inglês *Readability* (“*leitabilidade*”) se refere às qualidades inerentes aos tipos em si, que os fazem reconhecíveis e claros para serem lidos.

As afirmativas são, respectivamente,

- (A) F, V e V.
- (B) V, V e F.
- (C) V, V e V.
- (D) F, F e V.
- (E) F, V e F.

**33**

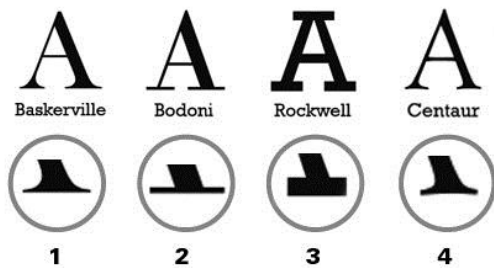
Em relação ao uso da tipografia em *websites*, assinale a alternativa correta.

- (A) É aconselhável para textos longos o alinhamento justificado.
- (B) A web se comporta basicamente como uma página a ser impressa portanto o uso da tipografia segue os mesmos padrões, pois as fontes utilizadas se incorporam a página.
- (C) Fontes ditas seguras para uso na web garantem que estas aparecerão para a totalidade dos usuários.
- (D) O uso de “*pilhas de fontes*” permite que o webdesigner tenha maior controle sobre o comportamento das fontes na web.
- (E) Só é possível utilizar fontes de sistema em sites, a não ser que as fontes sejam transformadas em imagens.



34

Fontes com serifas possuem pequenos traços aplicados nas extremidades das letras. Analise as fontes a seguir.



Com relação à classificação histórica da tipografia, assinale a alternativa correta.

- (A) 1 – Humanistas; 2 – Transacionais; 3 – Egípcias; 4 – Modernas.  
 (B) 1 – Transacionais; 2 – Egípcias; 3 – Modernas; 4 – Humanistas.  
 (C) 1 – Transacionais; 2 – Modernas; 3 – Egípcias; 4 – Humanistas.  
 (D) 1 – Modernas; 2 – Transacionais; 3 – Humanistas; 4 – Egípcias.  
 (E) 1 – Egípcias; 2 – Humanistas; 3 – Transacionais; 4 – Modernas.

35

Com relação ao espaçamento ente caracteres assinale a afirmativa correta.

- (A) Em tipologia cada palavra propõe um problema visual de espaçamento entre suas letras que é resolvido a partir de uma formulação matemática.  
 (B) Ao serem criados novos desenhos de tipos uma tabela de deverá ser elaborada e passarão integrar as fontes digitais.  
 (C) O espaçamento padrão não permite correções.  
 (D) O espaçamento entre palavras não está subordinado ao espaçamento entre caracteres e ocorre seguindo regras próprias.  
 (E) Em *Square* é a medida da largura da letra **N** e corresponde a um espaço entre palavras no tipo utilizado.

36

Os romanos, no ano 100 d.C., tinham 4 escritas em uso. A letra de desenho imponente, que era usada para livros públicos, documentos importantes, em situações mais formais e se chamava

- (A) Capitalis Romana.  
 (B) Capitalis Monumentalis.  
 (C) Rústica Romana.  
 (D) Cursiva Romana.  
 (E) Quadrata.

37

Com relação às forças que regem a percepção da forma do ponto de vista da Gestalt, assinale a afirmativa correta.

- (A) O princípio da semelhança é quando os objetos estão dispostos em uma sequência lógica para o observador, ele tende a associar esses pontos e assim conseguir formar uma imagem conhecida pelo cérebro ou linhas orgânicas, buscando o caminho mais suave.  
 (B) O princípio da continuidade refere-se a percepção de que figuras muito próximas entre si tendem a ser vistas como uma única figura ou objeto.  
 (C) Pregnância é quando os elementos são agrupados se eles parecem se completar. Ou seja, nossa mente ver um objeto completo mesmo quando não há um.  
 (D) As unidades formais, que configuram um todo, são percebidas, geralmente, através das relações entre os elementos que as constituem.  
 (E) Segregação significa que nosso cérebro tende a organizar os elementos em perspectivas, figuras de duplo sentido, por exemplo, só possuem essa característica, devido à capacidade do cérebro em ver a figura em diferentes perspectivas.

38

Quanto à composição do *layout* de uma página, assinale a afirmativa correta.

- (A) O elemento de destaque de um *layout* pode ser determinado pelo peso, tamanho ou posição de um determinado elemento em relação aos restantes, ou ainda pelo espaço ou pelo domínio da cor.  
 (B) Um *layout* é classificado como simétrico quando seus elementos visuais se equivalem em valores, estando sua sustentação assentada no centro ótico, que é determinado pelo cruzamento das diagonais de um determinado formato.  
 (C) Na cultura ocidental, ao fazer uma varredura visual em um veículo impresso, o olho geralmente inicia seu trajeto no centro ótico e, em seguida, provavelmente subirá para o canto superior direito do *layout* e descerá no sentido diagonal para o canto inferior do lado oposto.  
 (D) Um *layout* em que o equilíbrio é simétrico suas massas são distribuídas simetricamente em ambos os lados do eixo fictício que a vista sempre fixa em composições desse tipo, carecendo de ação, refletindo o princípio da balança romana.  
 (E) Movimento é o poder ativo da composição de um *layout*, para levar a vista naturalmente a todas as partes, seguindo um caminho aleatório.

**39**

Quanto aos elementos básicos da comunicação visual e do ponto de vista da sintaxe visual, assinale a afirmativa correta.

- (A) O ponto é um elemento de pouca atração visual sobre o olho, por ser a unidade de comunicação visual mais simples e irredutivelmente mínima.
- (B) A linha tem, nas artes visuais e como elemento de construção da imagem, por sua própria natureza, uma enorme energia que, apesar de estática, é um elemento inquieto e inquietador do esboço.
- (C) Existem três formas básicas: o círculo, o quadrado e o triângulo reto; cada uma com suas características específicas e a cada uma se atribui grande quantidade de significados, alguns por associação e outros por vinculação arbitrárias.
- (D) As forças direcionais, características das formas básicas, são de grande importância para a interação compositiva voltada para um efeito e significados definidos.
- (E) Entre a luz e a obscuridade na natureza existem inúmeras graduações tonais específicas, mas nas artes gráficas e na fotografia essas graduações são ilimitadas.

**40**

Quanto ao alinhamento de textos, assinale a afirmativa correta.

- (A) O texto alinhado a esquerda a margem direita resulta irregular sendo uma opção de baixa legibilidade.
- (B) No texto alinhado a direita, com a margem esquerda irregular, é uma boa opção para textos longos.
- (C) O alinhamento do texto centralizado arranja todas as linhas no eixo vertical central.
- (D) O texto justificado pode ter excelente legibilidade não sendo necessário ajustes para controle de espaçamento entre palavras.
- (E) O chamado alinhamento em contorno é o que intencionalmente acompanha o contorno da página.

**41**

Cada processo de impressão se utiliza de um tipo de matriz específica e característica de cada processo.

Os quatro principais tipos de matrizes são:

1. Matriz de alto relevo (clichê metálico)
2. Matriz de alto relevo (clichê metálico borracha/polímero)
3. Matriz em baixo relevo (Cilindro metálico)
4. Matriz plana (chapa metálica)

As matrizes acima descritas correspondem respectivamente aos processos denominados

- (A) 1 – Flexografia, 2 – Tipografia, 3 – Rotogravura e 4 – Offset.
- (B) 1 – Flexografia, 2 – Tipografia, 3 – Offset e 4 – Rotogravura.
- (C) 1 – Offset, 2 – Flexografia, 3 – Rotogravura e 4 – Tipografia.
- (D) 1 – Tipografia, 2 – Flexografia, 3 – Rotogravura e 4 – Offset.
- (E) 1 – Rotogravura, 2 – Offset, 3 – Tipografia e 4 – Flexografia.

**42**

Para o desenvolvimento de um layout adequado a verba definida para produção, estabelecida pelo *briefing* inicial, muitas vezes é necessário um levantamento de custos de impressão preliminar.

Tomando como exemplo um folder, para que a gráfica possa calcular o custo de impressão é necessário que o pedido de orçamento deva informar

- (A) o formato (aberto e fechado), o tipo de tipo de papel e sua gramatura, a quantidade de imagens utilizadas; o acabamento e a tiragem.
- (B) o arquivo no qual o trabalho foi desenvolvido; o tipo de papel e sua gramatura; o acabamento desejado; e a tiragem.
- (C) o formato do trabalho (aberto e fechado); o papel a ser utilizado e sua gramatura; a quantidade e a escala de cores; a tiragem e o acabamento desejado.
- (D) o formato do trabalho (aberto e fechado); o papel a ser utilizado e sua gramatura; a quantidade de imagens e sua escala de cores; e o acabamento desejado.
- (E) o formato do trabalho (aberto e fechado); o papel a ser utilizado; a quantidade e a escala de cores; a tiragem; e o acabamento desejado.

**43**

Para o desenvolvimento de um projeto gráfico é necessário uma planejamento que considere os meios de produção. Um desses parâmetros projetuais está relacionada com o formato e conseqüentemente ao aproveitamento de papel, que tem um impacto considerável nos custos de impressão. Existem alguns formatos padrão de papel no mercado sendo os mais utilizados são o AA e o BB.

Suas medidas são, respectivamente,

- (A) 84,1 x 118,9 cm e 100,0 x 141,4 cm
- (B) 76 x 112 cm e 66 x 96 cm
- (C) 87 x 114 cm e 66 x 96 cm
- (D) 76 x 112 cm e 76 x 96 cm
- (E) 87 x 114 cm e 76 x 96 cm

**44**

A utilização de cores especiais é uma opção projetual que deve ser tomada ainda na etapa do desenvolvimento do projeto.

Sobre cores especiais, assinale a afirmativa correta.

- (A) A utilização da cor especial deve ser utilizada quando não é possível reproduzir uma cor por meio da escala CMYK.
- (B) A principal escala de referência de cores especiais é a escala Europa.
- (C) As cores especiais não são possíveis de serem reproduzidas fielmente a partir da escala CMYK.
- (D) Cores especiais da escala Pantone são obtidas a partir da mistura física das tintas das três cores básicas: cian, magenta e amarelo.
- (E) A utilização de cores especiais sempre aumentam os custos de impressão.

**45**

Com relação ao a finalização e envio de arquivos para impressão analise as afirmativas a seguir.

- I. Arquivo Aberto é o arquivo resultante do programa (*software*) onde o trabalho foi desenvolvido e que contém todas as informações necessárias para a confecção da matriz de impressão, não sendo necessário o envio de nenhum arquivo adicional.
- II. Arquivo fechado é um arquivo preparado para impressão com pré-definições de linhas de corte, sangrias, fontes incorporadas e resolução de impressão.
- III. Uma das vantagens do fechamento de arquivos é a possibilidade de verificação da finalização em relação ao uso das escalas de cores corretas, o uso autorizado de fontes, *overprints*, etc.

Assinale:

- (A) se somente a afirmativa I estiver correta.
- (B) se somente a alternativa II estiver correta.
- (C) se somente a alternativa III estiver correta.
- (D) se as afirmativas I e II estiverem corretas.
- (E) se as afirmativas II e III estiverem corretas.

**46**

Com relação aos sistemas de diagramas para construção da página, assinale a afirmativa **incorreta**.

- (A) Construir um diagrama eficaz para um determinado projeto significa destrinchar cuidadosamente seu conteúdo específico, em termos de qualidades visuais e semânticas do espaço tipográfico.
- (B) O diagrama permite que vários colaboradores participem de um mesmo projeto ou em projetos correlatos sem comprometimento das qualidades visuais ao se passar de um objeto ao outro.
- (C) O diagrama induz uma ordem sistemática num layout, diferenciando tipos de informação e facilitando a navegação entre eles, tornando a diagramação mais lenta quando a quantidade de informação for muito grande.
- (D) Deve-se criar uma lógica rítmica ou sequencial entre as páginas duplas (par e ímpar) pensando na sua relação com o diagrama que estabelece uma unidade entre as partes.
- (E) Num diagrama organizado por colunas estas podem ser dependentes umas das outras no texto corrido e independentes para pequenos blocos de texto.

**47**

Em um processo de produção de um livro é utilizado dobras cruzadas para a confecção de cadernos a partir de uma folha impressa.

O número de dobras necessárias para a preparação de um caderno de 32 páginas é

- (A) 1.
- (B) 2.
- (C) 3.
- (D) 4.
- (E) 5.

**48**

A utilização de imagens fotográficas em peças gráficas destinadas a impressão em *offset* requer dois cuidados fundamentais: Escala de cores correta e resolução da imagem. A resolução da imagem tem uma relação direta e proporcional com a resolução de impressão, portanto é necessário estar atento no momento da sua produção.

Para uma impressão de um trabalho em quadricromia e com a resolução de impressão, lineatura, de 175 lpi a resolução ideal para as imagens deve ser de

- (A) 72 dpi.
- (B) 96 dpi.
- (C) 150 dpi.
- (D) 266 dpi.
- (E) 350 dpi.

**49**

A escolha correta do papel a ser utilizado é um elemento gráfico visual fundamental para uma interpretação gráfica correta do briefing que norteia a o processo de desenvolvimento do projeto.

Em relação às propriedades do papel, assinale a afirmativa correta.

- (A) A cor do papel não interfere com a reprodução fiel de imagens fotográficas no processo *offset*.
- (B) Papeis com maior revestimento (*coated*) tendem a absorver menos tinta o que possibilita uma melhor resolução de impressão.
- (C) Quanto maior a gramatura do papel menor será sua opacidade e maior será sua espessura.
- (D) Papeis não revestidos (*uncoated*) e de baixa gramatura tendem a ter maior resistência a dobras.
- (E) Papeis com muito brilho tendem a baixar a percepção de intensidade das cores deixando-as com aspecto de "*lavadas*".

**50**

Projetos de programação visual devem seguir uma metodologia de forma a garantir sua eficiência e de forma geral estão divididas em 3 fases: Problematização, Concepção e Especificação.

A fase de Problematização consiste de levantamento

- (A) do *briefing* inicial junto ao cliente, levantamento de dados complementares, análise dos dados e definição dos parâmetros projetuais.
- (B) de dados complementares, análise dos dados, definição dos parâmetros projetuais e geração de matriz de avaliação.
- (C) do *briefing* inicial junto ao cliente, levantamento de dados complementares, análise dos dados e geração de alternativas.
- (D) de dados complementares, análise dos dados, e geração de matriz de avaliação e finalização.
- (E) do *briefing* inicial junto ao cliente, estudo de similares, definição da melhor alternativa e de parâmetros projetuais.

Realização

 **FGV PROJETOS**