

Nível Superior

## (Magistério - Hospitalidade e Lazer) Professor de Eventos

Tipo 1 – BRANCA



### SUA PROVA

Além deste caderno de prova, contendo cinquenta questões objetivas, você receberá do fiscal de sala:

- uma folha destinada às respostas das questões objetivas;



### TEMPO

- **4 (quatro) horas** é o tempo disponível para a realização da prova, já incluído o tempo para a marcação da folha de respostas da prova objetiva;
- **2 (duas) horas** após o início da prova é possível retirar-se da sala, sem levar o caderno de provas;
- **1 (uma) hora** antes do término do período de prova é possível retirar-se da sala levando o caderno de provas.



### NÃO SERÁ PERMITIDO

- Qualquer tipo de comunicação entre os candidatos durante a aplicação da prova;
- Levantar da cadeira sem autorização do fiscal de sala;
- Usar o sanitário ao término da prova, após deixar a sala.



### INFORMAÇÕES GERAIS

- As questões objetivas têm cinco alternativas de resposta (A, B, C, D, E) e somente uma delas está correta;
- Verifique se seu caderno está completo, sem repetição de questões ou falhas. Caso contrário, notifique imediatamente o fiscal da sala, para que sejam tomadas as devidas providências;
- Confira seus dados pessoais, especialmente nome, número de inscrição e documento de identidade e leia atentamente as instruções para preencher a folha de respostas;
- Use somente caneta esferográfica, fabricada em material transparente, com tinta preta ou azul;
- Assine seu nome apenas nos espaços reservados;
- Marque na folha de respostas o campo relativo à confirmação do tipo/cor de prova, conforme o caderno recebido;
- O preenchimento das respostas da prova objetiva é de sua responsabilidade e não será permitida a troca de folha de respostas em caso de erro;
- Reserve tempo suficiente para o preenchimento de suas respostas. Para fins de avaliação, serão levadas em consideração apenas as marcações realizadas na folha de respostas da prova objetiva, não sendo permitido anotar informações relativas às respostas em qualquer outro meio que não seja o caderno de prova;
- A FGV coletará as impressões digitais dos candidatos na folha de respostas;
- Os candidatos serão submetidos ao sistema de detecção de metais quando do ingresso e da saída de sanitários durante a realização das provas.



## Língua Portuguesa

Texto

### Medicamentos de risco

Buscar a felicidade e a paz em uma pílula frente às agruras do dia a dia também pode levar uma pessoa bem mais perto da morte. Estudo publicado ontem no *American Journal of Public Health* identificou uma explosão no número de vítimas de *overdose* associada ao uso de medicamentos popularmente conhecidos como calmantes. Nos EUA, entre 1996 e 2013, o número de mortes ultrapassou em muito o crescimento, também significativo, do consumo dessas substâncias no mesmo período.

(BAIMA, Cesar. *O Globo*, 19/02/2016)

1

“Buscar a felicidade e a paz em uma pílula frente às agruras do dia a dia também pode levar uma pessoa bem mais perto da morte”.

Esse fragmento do texto pode ser reescrito de várias maneiras, alterando-se a ordem de seus componentes.

Assinale a opção que indica a alteração que se mostra **inadequada**.

- (A) “Buscar a paz e a felicidade em uma pílula frente às agruras do dia a dia também pode levar uma pessoa bem mais perto da morte”.
- (B) “Buscar, em uma pílula, a felicidade e a paz frente às agruras do dia a dia também pode levar uma pessoa bem mais perto da morte”.
- (C) “Buscar a felicidade e a paz em uma pílula frente às agruras do dia a dia pode levar também uma pessoa bem mais perto da morte”.
- (D) “Buscar a felicidade e a paz em uma pílula frente às agruras do dia a dia também pode levar bem mais perto da morte uma pessoa”.
- (E) “Frente às agruras do dia a dia, buscar a felicidade e a paz também pode levar, em uma pílula, uma pessoa bem mais perto da morte”.

2

“Buscar a felicidade e a paz”.

Assinale a opção que apresenta esse fragmento do texto colocado adequadamente na voz passiva.

- (A) “A felicidade e a paz são buscadas”.
- (B) “É buscada a felicidade e a paz”.
- (C) “Serem buscadas a felicidade e a paz”.
- (D) “A felicidade e a paz ser buscada”.
- (E) “Tanto a felicidade quanto a paz são buscadas”.

3

“Buscar a felicidade e a paz em uma pílula frente às agruras do dia a dia também pode levar uma pessoa bem mais perto da morte”.

Assinale a opção em que um dos termos desse segmento do texto foi substituído de forma **inadequada**.

- (A) Buscar / Encontrar.
- (B) frente às / diante das.
- (C) agruras do dia a dia / agruras cotidianas.
- (D) uma pessoa / um indivíduo.
- (E) bem mais perto da morte / bem mais próximo à morte.

4

“Estudo publicado ontem...”

A identificação da data do termo sublinhado se refere ao momento

- (A) em que foi escrito o estudo.
- (B) em que a reportagem é lida.
- (C) em que o jornal *O Globo* foi publicado.
- (D) em que o fato foi descoberto.
- (E) em que se identificou o aumento de vítimas.

5

“identificou uma explosão no número de vítimas”

Esse segmento do texto indica

- (A) um aumento inesperado no número de vítimas.
- (B) uma redução significativa do número de mortos.
- (C) um aumento exorbitante na venda de calmantes.
- (D) um crescimento absurdo da quantidade de vítimas.
- (E) um súbito aumento no número de mortos.

6

“número de vítimas de overdose associada ao uso de medicamentos popularmente conhecidos como calmantes”

Segundo esse segmento do texto, o número de vítimas aumentou em função

- (A) do crescimento do consumo de drogas.
- (B) do uso de drogas ingeridas com medicamentos.
- (C) do emprego de medicamentos associados a drogas.
- (D) da ingestão de drogas sem controle médico.
- (E) do aumento do consumo de calmantes.

7

Assinale a opção em que a relação entre dois termos do texto está indicada **erroneamente**.

- (A) “publicado” se refere a “estudo”.
- (B) “associada” se refere a “explosão”.
- (C) “popularmente” se refere a “conhecidos”.
- (D) “significativo” se refere a “crescimento”.
- (E) “mesmo” se refere a “período”.

8

“Nos EUA, entre 1996 e 2013, o número de mortes...”

O termo “entre 1996 e 2013” corresponde

- (A) aos anos desde 1997 até 2012.
- (B) aos anos desde 1997 até 2013.
- (C) aos anos desde 1996 até 2012.
- (D) aos anos desde 1996 até 2013.
- (E) aproximadamente aos anos citados.

**9**

“...o número de mortes ultrapassou em muito o crescimento, também significativo, do consumo dessas substâncias no mesmo período”.

Assinale a opção que, mantendo o sentido original desse segmento, apresenta outra forma de expressar o mesmo conteúdo.

- (A) “Embora o número de mortes tenha ultrapassado em muito o crescimento significativo no consumo dessas substâncias no mesmo período”.
- (B) “Ainda que o crescimento no consumo dessas substâncias no mesmo período tenha sido significativo, o número de mortes o ultrapassou em muito”.
- (C) “O número de mortes e o consumo dessas substâncias no mesmo período cresceram igualmente”.
- (D) “O consumo dessas substâncias no mesmo período ultrapassou em muito o crescimento, também significativo, do número de mortes”.
- (E) “O número de mortes foi ultrapassado, em muito, pelo crescimento, também significativo, do consumo dessas substâncias no mesmo período”.

**10**

O texto dessa prova é do tipo informativo.

Dentre as opções a seguir, uma delas indica a característica relativa a esse modo de organização discursiva que **não** está presente no texto. Assinale-a.

- (A) Procura de credibilidade do que é publicado.
- (B) Busca de um tema de interesse.
- (C) Estruturação clara do que é noticiado.
- (D) Interesse pela precisão da informação dada.
- (E) Identificação clara das datas mencionadas.

## Conhecimentos Pedagógicos

**11**

A Lei nº 9394/96 – Lei de Diretrizes e Bases da Educação Nacional dedica um capítulo para a Educação Profissional e Tecnológica e determina:

“A educação profissional e tecnológica, no cumprimento dos objetivos da educação nacional, \_\_\_\_\_ aos diferentes níveis e modalidades de \_\_\_\_\_ e às dimensões do \_\_\_\_\_, da ciência e da tecnologia.”

Assinale a opção que completa corretamente as lacunas do fragmento acima.

- (A) integra-se – profissão – esporte
- (B) distancia-se – educação – trabalho
- (C) integra-se – educação – trabalho
- (D) integra-se – profissão – trabalho
- (E) distancia-se – educação – esporte

**12**

André é professor de História no 1º ano do Ensino Médio e, em uma de suas aulas, dois alunos discutiam. Ele se aproximou e percebeu que o motivo da discussão era a diferença de crença religiosa entre os alunos.

O professor aproveitou a situação para trabalhar com sua turma o Estatuto da Criança e do Adolescente, que, especificamente sobre esse aspecto, determina: “A criança e o adolescente têm direito à liberdade, ao respeito e à dignidade como pessoas humanas...”

Assinale a opção que está adequadamente relacionada à abordagem do documento sobre o tema.

- (A) O direito à liberdade compreende ir, vir e estar nos logradouros públicos e espaços comunitários, ressalvadas as restrições legais.
- (B) O direito à liberdade compreende a manifestação de crença e culto religioso.
- (C) O direito à liberdade compreende participar da vida familiar e comunitária, sem discriminação.
- (D) O direito à liberdade não compreende a manifestação de crença e culto religioso, que deve ser restrita ao convívio familiar.
- (E) Em ambientes coletivos há o dever de não manifestar sua crença ou seu culto religioso em respeito à manutenção da ordem.

**13**

Sobre a relação entre o Ensino Médio e a Educação Profissional Técnica, prevista pela Lei de Diretrizes e Bases da Educação Nacional (LDB nº 9.394/96), assinale V para a afirmativa verdadeira e F para a falsa.

- ( ) Além de garantir a formação acadêmica prevista para esta etapa do ensino, o Ensino Médio deverá preparar o aluno para o exercício de profissões técnicas.
- ( ) Desde que garantida a formação acadêmica prevista para esta etapa do ensino, o Ensino Médio poderá preparar o aluno para o exercício de profissões técnicas.
- ( ) A formação profissional e técnica somente deve ocorrer de forma subsequente, em cursos destinados a quem já tenha concluído o Ensino Médio.

As afirmativas são, respectivamente,

- (A) F, F e V.
- (B) V, V e F.
- (C) V, F e V.
- (D) F, V e F.
- (E) V, F e F.

**14**

Márcia é coordenadora pedagógica em uma escola da rede estadual de Pernambuco. Na reunião de início de ano letivo com os professores de Ensino Médio, ela pede atenção especial do grupo para a motivação dos alunos a comparecerem às aulas e concluírem o curso.

Essa preocupação da coordenadora pode ser justificada a partir da seguinte informação:

- (A) a questão do acesso e da permanência dos alunos de Ensino Médio não é um problema que necessita da atenção dos educadores.
- (B) atualmente, praticamente todas as crianças em idade escolar têm acesso à escola.
- (C) atualmente, no Brasil, todos os jovens entre 15 e 17 anos estão matriculados em cursos de Ensino Médio.
- (D) atualmente, no Brasil, milhões de jovens com mais de 18 anos não concluíram o Ensino Médio, mas essa realidade não atinge o Nordeste do país.
- (E) atualmente, no Brasil, milhões de jovens com mais de 18 anos não concluíram o Ensino Médio. No Nordeste, apenas 39% dos adolescentes de 15 a 17 anos estavam matriculados no Ensino Médio em 2010.

**15**

A UNESCO considera que a educação de qualidade, como um direito fundamental, deve ser, antes de tudo,

1. Relevante;
2. Pertinente; e
3. Equitativa.

Relacione as características acima às respectivas definições.

- ( ) Compromisso da educação com a qualidade social e a contribuição para dirimir as desigualdades historicamente produzidas, assegurando, assim, o ingresso, a permanência e o sucesso de todos na escola.
- ( ) Reporta-se à promoção de aprendizagens significativas do ponto de vista das exigências sociais e de desenvolvimento pessoal.
- ( ) Refere-se à possibilidade de atender às necessidades e às características dos estudantes de diversos contextos sociais e culturais e com diferentes capacidades e interesses.

Assinale a opção que indica a relação correta, de cima para baixo.

- (A) 3 – 1 – 2
- (B) 2 – 1 – 3
- (C) 3 – 2 – 1
- (D) 1 – 3 – 2
- (E) 1 – 2 – 3

**16**

João Pedro acabou de ingressar no 1º ano do Ensino Médio e contou ao seu pai que terá aulas de Filosofia e Sociologia durante o curso. O pai do aluno estranhou, pois não cursou essas disciplinas no Ensino Médio.

Assinale a opção que apresenta a explicação correta para o fato apresentado por João Pedro.

- (A) De acordo com a legislação educacional atual, cada escola define a sua grade curricular no Ensino Médio.
- (B) A oferta das disciplinas Filosofia e Sociologia é obrigatória para todas as escolas de Ensino Médio no Brasil.
- (C) A oferta das disciplinas Filosofia e Sociologia é facultativa para todas as escolas de Ensino Médio no Brasil.
- (D) A escola de João Pedro resolveu alterar a grade curricular por iniciativa própria e passou a ofertar as disciplinas Filosofia e Sociologia.
- (E) De acordo com a legislação educacional atual, cada escola deve escolher duas disciplinas extras da área das Ciências Humanas para serem ofertadas no Ensino Médio.

**17**

No cenário educacional brasileiro da década de 1960, a pedagogia tecnicista começou a ganhar força.

As opções a seguir apresentam justificativas para o fortalecimento dessa tendência naquele momento histórico, **à exceção de uma**. Assinale-a.

- (A) Enfraquecimento do modelo renovador.
- (B) Orientação prioritária dos grupos militares e tecnocratas.
- (C) Preparação do indivíduo para se autodirigir em uma sociedade mutável.
- (D) Difusão da ideia de educação escolar como preparação para o mercado de trabalho.
- (E) Valorização da educação como fundamental para o desenvolvimento econômico.

**18**

Felipe leciona História para turmas de 7º ano e se programou para levar seus alunos para realizar uma pesquisa no laboratório de informática da escola. Na aula anterior, explicitou para os alunos os objetivos e combinados da atividade e ressaltou a diferença entre a leitura de textos no computador (*online*) e em livros/textos impressos.

Assinale a opção que melhor explicita esta diferença.

- (A) Na tela do computador, o hipertexto (leitura/escrita não linear) supõe uma leitura sequencial, idêntica à leitura de um volume impresso, mas com um novo instrumento.
- (B) Pesquisando *online*, os alunos terão acesso a uma perspectiva única sobre o tema.
- (C) Os alunos terão a oportunidade de trabalhar com uma única linguagem.
- (D) O trabalho de pesquisa *online* segue uma estrutura estática de atuação do leitor.
- (E) Na tela do computador, o hipertexto (leitura/escrita não linear) supõe uma leitura não sequencial, uma montagem de conexões em rede que permite/exige uma multiplicidade de recorrências.

**19**

Ao final do 1º bimestre, a professora de matemática Cláudia apresentou à sua coordenadora o seguinte quadro com os resultados de alguns alunos do 6º ano que lhe preocuparam:

Aluno	Resultado no Bimestre (Valor = 10,0)
Arthur	3,0
Carla	4,5
Juliana	3,8
Matheus	2,0
Pedro	2,9

A coordenadora lhe perguntou sobre o processo de avaliação utilizado pela professora e Cláudia esclareceu que a avaliação do bimestre consistiu em uma única prova sobre todo o conteúdo trabalhado no bimestre.

Sua coordenadora, então, pediu que ela repensasse sua prática avaliativa.

Podemos considerar que a avaliação realizada pela professora Cláudia como

- (A) diagnóstica.
- (B) formativa.
- (C) processual.
- (D) somativa.
- (E) atitudinal.

**20**

Bruno é aluno do 5º ano e acaba de se mudar do interior de Pernambuco para Recife com sua família. Ao ser matriculado em sua nova escola da rede estadual, a professora esclarece a seus pais que o aluno provavelmente não terá dificuldades de adaptação ao currículo trabalhado na escola, uma vez que o trabalho das escolas está pautado nos Parâmetros curriculares para a educação básica do estado de Pernambuco.

Considerando o exemplo apresentado, é correto afirmar que o documento citado foi elaborado

- (A) reconhecendo a importância de que todos os pernambucanos em idade escolar devam ter acesso a um núcleo básico de competências, habilidades, estratégias de ação e conteúdos considerados essenciais.
- (B) como um recurso para garantir a fragmentação do ensino no estado.
- (C) para ser seguido exatamente da mesma forma por todas as escolas do estado.
- (D) para inibir a autonomia docente e uniformizar a prática nas escolas.
- (E) em divergência aos documentos educacionais nacionais.

## Conhecimentos Específicos

### Eventos

**21**

Segundo o Dicionário Aurélio, a palavra evento significa “acontecimento”, “sucesso” ou “êxito”. No caso das empresas, a promoção de eventos é um ferramenta que contribui com o clima interno e também na relação com clientes e fornecedores.

A respeito dessa relação entre empresas e eventos, analise as afirmativas a seguir.

- I. As empresas promovem eventos com o objetivo exclusivo de promover o esporte, a religião e algum tema cultural.
- II. As empresas patrocinam eventos com o objetivo de promover sua imagem institucional.
- III. As empresas promovem eventos, como congressos e seminários, com o intuito de melhorar sua *performance* institucional.

Está correto o que se afirma em

- (A) I, apenas.
- (B) II, apenas.
- (C) III, apenas.
- (D) II e III, apenas.
- (E) I, II e III.

**22**

Um evento é composto por três fases ou momentos: a pré-produção, a produção ou execução e a pós-produção.

Assinale a opção que apresenta ações exclusivas da pós-produção.

- (A) Contratar serviços de limpeza e segurança, monitorar riscos potenciais e acompanhar o andamento das atividades programadas.
- (B) Planejar o detalhamento das ações desenvolvidas e prestar contas dos recursos financeiros utilizados.
- (C) Divulgar os resultados, consolidar a relação de erros e acertos e prestar contas aos principais financiadores e patrocinadores.
- (D) Atender demandas da imprensa, avaliar os resultados do evento e garantir o cumprimento da agenda programada.
- (E) Controlar o horário de entrada e saída de funcionários contratados e terceirizados, bem como estar atento ao fluxo de participantes do evento.

**23**

Para a realização de um evento, diversos atores e profissionais são fundamentais para seu sucesso, desde os patrocinadores até o público a ser alcançado.

Sobre os objetivos sempre presentes na atuação de um patrocinador, destaca-se

- (A) a seleção de eventos beneficentes que contribuem com o meio ambiente e as práticas de responsabilidade social.
- (B) a associação das estratégias de comunicação com sua posição no mercado no lançamento de produtos ou no fortalecimento da sua imagem institucional.
- (C) o apoio a ideias inovadoras em seu local de atuação, com o intuito de formar público e entreter os participantes.
- (D) a contribuição para formação de plateia, novos públicos consumidores e para a disseminação de informações não conhecidas pelo público.
- (E) o financiamento de projetos com tecnologia de ponta e que gerem rentabilidade financeira direta para seu negócio.

## 24

Os eventos têm caráter dinâmico e, conforme as características da prestação de serviços, não são tangíveis. Produtos, por outro lado, têm sua plataforma tangível, palpável, como uma das suas principais características.

Sobre Eventos e Produtos, assinale a afirmativa correta.

	Eventos	Produtos
(A)	Podem ser um <i>show</i> , uma feira ou um espetáculo.	Podem ser um programa televisivo, um CD ou um seminário.
(B)	Têm um ciclo de duração finito em sua execução.	Podem ser brindes.
(C)	Podem ser duradouros e totalmente previsíveis quanto à sua execução e formato.	Representam um registro durável e têm potencial de distribuição.
(D)	Destacam-se por seu consumo individualizado e são vistos como um <i>bem rival</i> na economia.	Apresentam seus consumidores de forma coletiva e vistos como um <i>bem não rival</i> na economia.
(E)	Produzidos e consumidos simultaneamente como um serviço.	São de difícil planejamento porque seus resultados e sua execução são imprevisíveis.

## 25

*“Planejar é organizar o pensamento antes de começar a fazer. Parece pouco se dissermos assim, secamente, mas se você pensar um pouco a respeito verá que essa suposta simplicidade é bem complexa, ainda mais pelo fato de que no ‘mundo cultural’ geralmente o ímpeto é de apaixonar-se por uma ideia ou um projeto e seguir imediatamente para a ação. No planejamento devemos pensar antes no todo e depois nas partes.”*

(NATALE, Edson; OLIVIERI, Cristiane. Guia Brasileiro de Produção Cultural 2013-2014. São Paulo: SESC SP, 2013, pp 33.)

Sobre o planejamento de um evento, assinale V para a afirmativa verdadeira e F para a falsa.

- ( ) No planejamento devem ser estabelecidas as principais atividades a serem desenvolvidas, como as responsabilidades, os custos e o público alvo, entre outros aspectos relevantes.
- ( ) Para realizar um evento, é recomendada a construção de um projeto claro, que sirva como portfólio para a captação de recursos e a busca de investidores e patrocinadores.
- ( ) O organizador de um evento pode abrir mão do planejamento e executar sua ideia, uma vez que, com sua ampla experiência no mercado, não terá imprevistos.

As afirmativas são, respectivamente,

- (A) F, V e V.
- (B) V, V e F.
- (C) V, F e F.
- (D) V, F e V.
- (E) V, V e V.

## 26

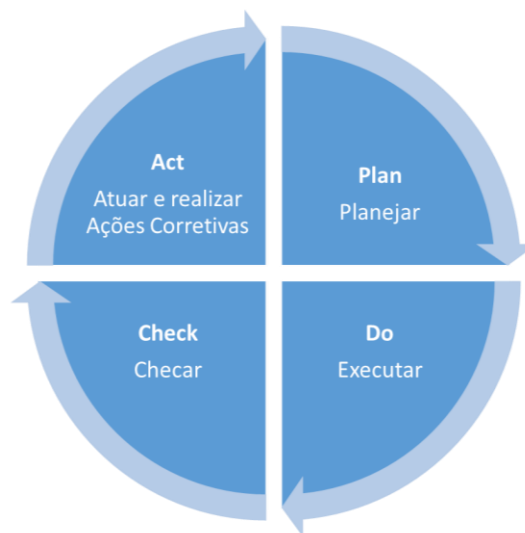
A organização e a execução de um evento demandam, de seus organizadores, conhecimentos em gestão.

As opções a seguir apresentam conteúdos associados diretamente à área de gestão, **à exceção de uma**. Assinale-a.

- (A) Planejamento.
- (B) Marketing.
- (C) Finanças.
- (D) Estatística.
- (E) Direitos autorais.

## 27

O ciclo PDCA é uma valiosa ferramenta para nortear a coordenação de um evento e contribuir para sua organização.



Sobre o ciclo PDCA, representado na figura acima, analise as afirmativas a seguir.

- I. É um acrônimo formado pelas iniciais das palavras em inglês *plan, do, check, act* (planejar, executar, checar e agir corretivamente).
- II. É baseado no método científico descrito como *“hipótese” – “experimento” – “avaliação”*.
- III. É utilizado como método norteador da gestão empresarial e contribui para o planejamento, a execução e a aferição dos resultados de um evento.

Está correto o que se afirma em

- (A) I, apenas.
- (B) II, apenas.
- (C) III, apenas.
- (D) II e III, apenas.
- (E) I, II e III.

**28**

Para evitar imprevistos ao longo de sua realização e evitar contratempos para os organizadores, recomenda-se que seja preparado um *checklist* contendo o que deverá ser levado e/ ou mantido no local em que o evento será realizado. Devem constar do *checklist* as orientações para os colaboradores, os modelos de documentos e as informações operacionais necessárias.

Sobre o material que deve constar de um *checklist* de um evento, assinale a afirmativa correta.

- (A) Os comprovantes de pagamento de impostos e as notas fiscais de contratação de colaboradores com as respectivas informações de contato.
- (B) O esquema de funcionamento do local do evento e as carteiras de trabalho dos contratados.
- (C) O modelo de ficha cadastral para participantes e a indicação do material de referência para esclarecimento de dúvidas.
- (D) A planta baixa do local com informações básicas sobre a infraestrutura e as fotografias dos melhores momentos do evento.
- (E) O contrato do seguro de saúde dos participantes e a listagem de telefones dos participantes e potenciais fornecedores.

**29**

A escolha do local é fundamental para o sucesso de um evento, tanto para os organizadores quanto para os participantes. Lacunas na infraestrutura local influenciarão no planejamento e na execução, demandando dos responsáveis a visualização antecipada de possíveis contratempos.

Sobre a logística e o local de um evento, analise as afirmativas a seguir.

- I. O estacionamento próximo ao local de realização do evento é importante porque agiliza, facilita e dá segurança ao público participante.
- II. A recepção é a porta de entrada para a boa impressão do público participante. Acessibilidade, sinalização adequada e equipamentos apropriados são quesitos importantes que devem ser buscados pelos organizadores.
- III. Salas de apoio ao local onde ocorrerão as principais atividades do evento são de grande valia para propiciar a realização de eventos paralelos ao evento principal.

Está correto o que se afirma em

- (A) I, apenas.
- (B) II, apenas.
- (C) III, apenas.
- (D) II e III, apenas.
- (E) I, II e III.

**30**

O local de realização de um evento varia de acordo com seu objetivo. Independentemente de onde seja realizado, é desejável que o local escolhido tenha a 'cara' do evento e conquiste a atenção de seu público alvo.

Sobre os diferentes locais em que se realizam eventos, assinale a afirmativa **incorreta**.

- (A) Os organizadores devem tomar medidas para que o conforto do público não seja comprometida, caso o evento seja realizado ao ar livre.
- (B) Os hotéis são locais atrativos para a realização de eventos, porque, em geral, podem receber muitos convidados e oferecem bom serviço de *buffet*.
- (C) Os bares e restaurantes são locais atrativos para a realização de eventos porque oferecem comidas e bebidas a preços de mercado, facilitando o planejamento financeiro do evento.
- (D) Um grande galpão pode abrigar tanto eventos artísticos quanto esportivos, mas apresenta muitas limitações para a realização de feiras ou eventos comerciais.
- (E) Os organizadores de um evento devem se preocupar com toda a infraestrutura a ser montada e reservar o espaço com exclusividade.

**31**

A entrada e a permanência de menores de idade em espetáculos artísticos dependem de prévio alvará, concedido por um Juiz de Direito, que estabelece horário de permanência, necessidade da presença de pais e responsáveis, bem como a proibição do serviço de bebidas alcoólicas para menores. Cabe aos produtores ou organizadores do evento providenciar esse alvará.

Sobre a presença de crianças e adolescentes em eventos, analise as afirmativas a seguir:

- I. O alvará que estabelece o limite de idade não é necessário, caso o adolescente esteja acompanhado dos pais ou responsáveis.
- II. O organizador do evento deve controlar a entrada e a permanência de pessoas segundo o limite de idade estabelecido.
- III. O alvará é dispensável e não é necessária a autorização de um juiz, caso as crianças e adolescentes sejam parte do grupo de artistas que irá se apresentar.

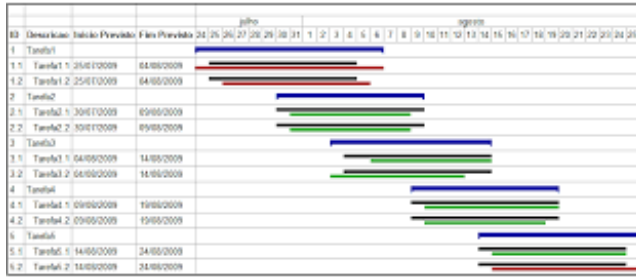
Está correto o que se afirma em

- (A) I, apenas.
- (B) II, apenas.
- (C) III, apenas.
- (D) II e III, apenas.
- (E) I, II e III.



**32**

A imagem a seguir, meramente ilustrativa, representa um Gráfico de Gantt, usado para representar o avanço das diferentes etapas ou atividades de um projeto, incluindo-se os eventos.



Sobre a organização das etapas e atividades de um projeto, analise as afirmativas a seguir.

- I. A representação das etapas e atividades de um evento em um gráfico permite a melhor visualização do todo a ser desenvolvido, o encadeamento entre as tarefas e a designação de responsáveis.
- II. A representação das etapas e atividades de um evento em um gráfico contribui para o controle das suas etapas, aponta conflitos de agenda ou calendário e facilita a resolução de problemas.
- III. A representação das etapas e atividades de um evento em um gráfico quando associada aos custos de cada etapa, permite aos organizadores tirar conclusões sobre o seu desempenho em termos de custo e prazo.

Está correto o que se afirma em

- (A) I, apenas.
- (B) II, apenas.
- (C) III, apenas.
- (D) II e III, apenas.
- (E) I, II e III.

**33**

Os aspectos individuais, bem como os relacionados ao trabalho em equipe, devem ser itens de atenção dos responsáveis pela gestão dos recursos humanos de um evento.

Sobre esse tema, assinale a afirmativa correta.

- (A) Os empregadores devem estabelecer vínculos permanentes com os funcionários e empregados.
- (B) A terceirização é uma forma eficiente de estabelecer vínculos permanentes com os funcionários e empregados.
- (C) Os profissionais devem ser alocados de acordo com sua respectiva competência a uma etapa do projeto ou evento.
- (D) A alocação dos profissionais nas diferentes atividades do evento é feita baseando-se na carga horária e forma de vínculo empregatício.
- (E) A carga horária de um profissional em um evento não poderá ser inferior a 40 horas semanais de dedicação.

**34**

Quando se busca financiamento para um projeto, existe uma série de recomendações que facilitam ou aproximam o captador do financiador ou patrocinador.

Assinale a opção que **não** apresenta uma forma de aproximação entre o captador e o financiador.

- (A) Apresentar um projeto com forte correspondência aos objetivos institucionais e mercadológicos do financiador.
- (B) Apresentar o projeto pronto em vias de ser executado, garantindo a objetividade e rapidez no negócio.
- (C) Ressaltar os ganhos do financiador ao se associar ao projeto, sejam financeiros ou institucionais.
- (D) Demonstrar a exequibilidade do projeto, com base em experiências e referências com outros parceiros.
- (E) Associar o projeto às leis de desconto ou de isenção fiscal.

**35**

A segurança de um evento deve avaliar diferentes quesitos, como as instalações do prédio, as vias de acesso para chegada e saída do público e a manutenção da ordem durante o evento.

Sobre a segurança em eventos, analise as afirmativas a seguir.

- I. Nem todos os itens de segurança podem ser previstos pelos organizadores, seja pela falta de tempo para seu planejamento seja devido às condições impostas pelo local em que será realizado.
- II. Os aspectos ligados à prevenção de incêndios compõem um dos itens básicos de segurança e são de inteira responsabilidade do organizador.
- III. A contratação de seguro é item obrigatório e legalmente exigido para qualquer tipo de evento.

Está correto o que se afirma em

- (A) I, apenas.
- (B) II, apenas.
- (C) III, apenas.
- (D) II e III, apenas.
- (E) I, II e III.

**36**

Não existe risco zero para um evento. Fatos aleatórios, fortuitos ou acidentais podem comprometer um bom planejamento. Para minimizar ou solucionar danos sofridos decorrentes do risco, pode ser contratado um seguro.

A esse respeito, assinale a afirmativa **incorreta**.

- (A) O preço do seguro (chamado prêmio) é proporcional ao risco envolvido.
- (B) Os valores do seguro de um *show*, de um congresso ou de uma feira são tabelados, uma vez que esses eventos são similares.
- (C) O seguro deve ser contratado de empresas registradas na Superintendência de Seguros Privados, a partir da intermediação de um corretor.
- (D) A apólice de seguro deve detalhar os valores e todos os procedimentos a serem adotados em caso de sinistro.
- (E) Os contratos de seguro devem descrever todos os itens a serem cobertos e seus respectivos valores.

**37**

A Lei nº 10.671/03 (Estatuto de Defesa do Torcedor) estabelece regras para a segurança de eventos desportivos.

A esse respeito, assinale V para a afirmativa verdadeira e F para a falsa.

- ( ) Os organizadores de eventos desportivos de grande porte ficam desobrigados de garantir a integridade física do público presente.
- ( ) Os organizadores de eventos desportivos de pequeno porte, para garantir a integridade física do público presente, devem solicitar apenas que o hospital mais próximo fique de sobreaviso.
- ( ) Os organizadores de eventos desportivos de grande porte devem garantir a segurança do público presente contratando empresas privadas devidamente credenciadas.

As afirmativas são, respectivamente,

- (A) V, F e V.
- (B) V, V e F.
- (C) F, V e V.
- (D) F, F e V.
- (E) F, F e F.

**38**

Sobre o Escritório Central de Arrecadação e Distribuição (ECAD), analise as afirmativas a seguir.

- I. É o órgão responsável pela arrecadação e distribuição dos direitos autorais das músicas aos seus autores.
- II. O pagamento dos direitos autorais é obrigatório, a menos que seus detentores, deliberadamente, autorizem sua reprodução.
- III. A execução pública de música é liberada pelo ECAD mediante pagamento de valores proporcionais ao arrecadado com a bilheteria.

Está correto o que se afirma em

- (A) I, apenas.
- (B) II, apenas.
- (C) I, II e III.
- (D) II e III, apenas.
- (E) I e II, apenas.

**39**

Uma rápida consulta na internet nos informa que um contrato é: *“Um contrato é um vínculo jurídico entre dois ou mais sujeitos de direito correspondido pela vontade, da responsabilidade do ato firmado, resguardado pela segurança jurídica em seu equilíbrio social (...). É um acordo (...) destinado a estabelecer uma regulamentação de interesses entre as partes, com o escopo de adquirir, modificar ou extinguir relações jurídicas de natureza patrimonial.”\**

(Disponível em Wikipedia <<https://pt.wikipedia.org/wiki/Contrato>>. Acesso em 10 de janeiro de 2015.)

Sobre contratos firmados entre patrocinadores, fornecedores e artistas, assinale a afirmativa correta.

- (A) O contrato firmado com um patrocinador deve conter o objeto da contratação, as obrigações entre as partes e as condições de vigência e pagamento.
- (B) Os contratos entre artistas e patrocinadores nem sempre podem ser cumpridos devido à imprevisibilidade dos eventos, o que gera ônus para as partes envolvidas e sanções penais e cíveis para o produtor.
- (C) O contrato com um patrocinador impede a contratação com outros patrocinadores, devido às divergências de interesse entre as partes.
- (D) A inexistência de um contrato entre produtor e fornecedor faz com que os danos causados à equipe, ao público ou ao patrimônio sejam assumidos pelo fornecedor.
- (E) Os contratos com artistas devem ser simples e curtos com no máximo três laudas, não estabelecendo condições que não poderão ser cumpridas, tendo em vista a efemeridade do trabalho artístico.

**40**

Na organização de um evento é recomendável a contratação de empresas prestadoras de serviços, mas os organizadores devem saber lidar, minimamente, com as questões legais e obrigações associadas.

A esse respeito, analise as afirmativas a seguir.

- I. O contratante, quando do pagamento a fornecedores ou prestadores de serviços, deverá reter ou recolher o imposto sobre a renda, as contribuições sociais (PIS, COFINS CSLL e INSS), bem como o imposto municipal denominado ISS, salvo em condições de tributação diferenciada.
- II. A empresa contratada ou prestadora de serviços deverá fornecer a nota fiscal, o recibo ou cupom fiscal discriminando o serviço prestado, o valor bruto e os dados formais de registro da empresa.
- III. Em caso de contratação de artistas estrangeiros, a tributação obedece outras regras de percentual, condições e valores, devendo o produtor ou organizador providenciar o pagamento dos tributos e contribuições.

Está correto o que se afirma em

- (A) I, apenas.
- (B) II, apenas.
- (C) III, apenas.
- (D) II e III, apenas.
- (E) I, II e III.

**41**

Para a realização de um projeto, o orçamento é parte essencial, desde seu planejamento, até acompanhamento e posterior prestação de contas.

Sobre o orçamento de um projeto, assinale V para a afirmativa verdadeira e F para a falsa.

- ( ) A diferença entre o orçado e o realizado significa a diferença entre o que se pretende gastar com um projeto e a receita que se conseguiu captar.
- ( ) Os orçamentos refletem gastos a serem efetuados, receitas entrantes e investimentos previstos.
- ( ) As despesas e receitas distribuídas em uma planilha ao longo da execução do projeto, cronologicamente, é o fluxo de caixa do projeto.

As afirmativas são, respectivamente,

- (A) V, V e V.
- (B) V, F e F.
- (C) F, V e V.
- (D) F, V e F.
- (E) V, V e F.

**42**

A execução de um projeto, muitas vezes, depende exclusivamente das receitas provenientes de patrocínios, devido ao baixo potencial de geração de receitas próprias. Além do patrocínio, é comum que produtores consigam apoios de veículos de comunicação, restaurantes ou do comércio local próximo à realização do evento.

Sobre patrocínio e apoio a eventos, analise as afirmativas a seguir.

- I. O apoio difere de patrocínio por não demandar a exposição da logomarca do apoiador no material de divulgação.
- II. O apoio está ligado à doação de equipamento ou material necessário, tais como passagens aéreas e material gráfico. O patrocínio, ao aporte de recursos financeiros.
- III. Os patrocinadores e apoiadores atuam como fontes de recursos de um projeto, sejam recursos financeiros, de pessoal ou de material.

Está correto o que se afirma em

- (A) I, apenas.
- (B) III, apenas.
- (C) I e II, apenas.
- (D) I e III, apenas.
- (E) II e III, apenas.

**43**

Existem diferentes tipos de eventos. No entanto, é comum a realização de eventos mistos, que congregam mais de um tipo simultaneamente.

Relacione os tipos de eventos às respectivas características.

- 1. Feira
- 2. Congresso
- 3. *Workshop*
- ( ) Direcionado a segmentos específicos de mercado. Tem duração de 3 a 7 dias normalmente. Pode ocorrer dentro de pavilhões ou em grandes galpões. Serve para atrair consumidores a um mesmo local.
- ( ) Ocasão em que profissionais de empresas ou especialistas em determinados assuntos se reúnem para discutir temas específicos. O foco está no debate de conteúdos técnicos específicos.
- ( ) Pode ser um curso intensivo ou com grupo experimental, com o objetivo de resolver um problema, debater um tema ou deliberar sobre assunto específico. Pode ser útil para treinamento, apresentação de produtos e serviços ou apresentação de conteúdos didáticos.

Assinale a relação correta, de cima para baixo.

- (A) 3 – 2 – 1.
- (B) 3 – 1 – 2.
- (C) 1 – 3 – 2.
- (D) 1 – 2 – 3.
- (E) 2 – 1 – 3.

**44**

O Decreto nº 70.274/72, define as normas do cerimonial público e a ordem geral de precedência. Este dispositivo deve ser observado em solenidades oficiais realizadas na Capital da República, nos Estados, nos Territórios Federais e nas missões diplomáticas do Brasil.

Sobre as normas do cerimonial público, é correto afirmar que

- (A) em cerimônias públicas, e não comparecendo o Presidente da República, o Governador do Estado presidirá a cerimônia a que estiver presente, independentemente da presença do Vice-Presidente da República.
- (B) nos Municípios, o Prefeito presidirá as solenidades municipais.
- (C) nas cerimônias em que se tenha de executar um Hino Nacional estrangeiro, este sucederá o Hino Nacional Brasileiro.
- (D) a Bandeira Nacional não pode ser usada em manifestações de caráter particular.
- (E) a execução do Hino Nacional terá início pontualmente no horário marcado para a cerimônia, imediatamente antes da chegada do Presidente da República.

**45**

Em 2010 o Ministério da Educação lançou o Guia de Eventos, Cerimonial e Protocolo com o objetivo de contribuir para a padronização dos eventos que acontecem nas instituições de Educação Profissional e Tecnológica do País. Em sua apresentação, o Guia ressalta que qualquer evento deve se preocupar com o cerimonial e o protocolo contribuindo para o sucesso de sua realização.

Sobre cerimonial e protocolo, assinale a opção que indica sua melhor definição.

- (A) O Cerimonial é um evento formal, composto por normas, e etiquetas de comportamento da sociedade. Protocolo é um conjunto de comportamentos diplomáticos que tratam das formalidades de um ato.
- (B) O Protocolo é um conjunto de formalidades específicas de um ato/ público, dispostas numa ordem sequencial. O Cerimonial é parte importante do Protocolo e constitui-se do conjunto de normas para conduzir atos oficiais.
- (C) O Cerimonial é um conjunto de formalidades específicas de um ato público, dispostas em uma ordem sequencial. O Protocolo é parte importante do cerimonial e constitui-se do conjunto de normas para conduzir atos oficiais como a ordem geral de precedência.
- (D) Cerimonial e Protocolo são sinônimos quando se referem às formalidades de atos ou eventos públicos.
- (E) O Cerimonial é um conjunto atos ou eventos públicos que devem ser cumpridos pelos representantes públicos. O protocolo remete às regras de convívio da sociedade e aos aspectos informais que devem ser respeitados quando da realização de um evento público.

**46**

Ao planejar um evento e definir seu público alvo, os organizadores costumam elaborar uma relação de convidados. Mesmo em eventos abertos e gratuitos, tem-se como praxe convocar autoridades ou pessoas que ajudem na sua repercussão.

Sobre os convites de um evento, analise as afirmativas a seguir.

- I. Quando a lista de convidados for abrangente, o organizador deverá estabelecer regras e limites para o número de participantes.
- II. Os convites deverão ser informais possíveis, usando sempre linguagem coloquial para que todos sintam-se motivados a participar.
- III. Os convites devem ser enviados por via eletrônica, com antecedência mínima de 5 dias, para que as autoridades públicas e os representantes das empresas privadas possam e incluir em sua agenda.

Está correto o que se afirma em

- (A) I, apenas.
- (B) II, apenas.
- (C) III, apenas.
- (D) II e III, apenas.
- (E) I, II e III.

**47**

Para saber se um evento foi bem sucedido ou se alcançou os objetivos inicialmente propostos, é necessária uma avaliação dos seus resultados.

Sobre a avaliação dos resultados de um evento, analise as afirmativas a seguir.

- I. Os dados não mensuráveis devem ser considerados com o intuito de captar aspectos subjetivos, como o desempenho dos fornecedores, a qualidade da comida e a satisfação dos empregados.
- II. O resultado de um evento se mede pela quantidade de público presente e/ ou pelo resultado financeiro alcançado ou pelas vendas concretizadas.
- III. Ao final da avaliação dos resultados e ao elaborar o relatório final, deve-se suprimir itens mal avaliados pelo público que ressaltem pontos negativos do evento.

Está correto o que se afirma em

- (A) I, apenas.
- (B) II, apenas.
- (C) III, apenas.
- (D) II e III, apenas.
- (E) I, II e III.

**48**

A prestação de contas é atividade bastante corriqueira na realização de projetos e eventos, e notadamente em projetos que utilizam verbas públicas ou recursos incentivados como, por exemplo, provenientes da Lei Rouanet ou de outras leis de incentivo à cultura.

Sobre a prestação de contas de um projeto ou evento, assinale V para a afirmativa verdadeira e F para a falsa.

- I. A prestação de contas representa um balanço do que foi realizado e alcançado ao longo de um projeto.
- II. A demonstração do que foi realizado pode ser feita a partir de *clipping* de divulgação, de anúncios, por vídeo e por material gráfico e de comunicação do evento.
- III. Os demonstrativos financeiros de gastos e recebimentos de um projeto permitem avaliar o que foi efetivamente gasto e é uma forma de prestar contas.

Está correto o que se afirma em

- (A) I, apenas.
- (B) II, apenas.
- (C) III, apenas.
- (D) II e III, apenas.
- (E) I, II e III.

**49**

Alimentos e bebidas são itens indispensáveis a praticamente todos os tipos de eventos. No entanto, gerenciar esse tipo de quesito não é tarefa fácil aos organizadores de um evento que devem garantir a segurança alimentar do público presente, incluindo seus empregados e prestadores de serviços.

Sobre alimentos e bebidas em eventos, é correto afirmar que

- (A) os alimentos e as bebidas não são potencial fonte de receita em eventos beneficentes, uma vez que, por não objetivar lucro haverá margem para retorno.
- (B) o organizador do evento deve se preocupar com ~~toda~~ a cadeia produtiva de um alimento, desde o local de cultivo e produção até sua preparação final.
- (C) a manipulação de alimentos possibilita a contaminação por diferentes microrganismos devido à manipulação inadequada ou o contato com equipamentos higienizados de forma incorreta.
- (D) alimentos e bebidas a serem servidos em um evento deverão seguir parâmetros de acordo com as preferências dos organizadores.
- (E) os alimentos e bebidas, em um evento gastronômico, devem estar associados diretamente à segurança alimentar, sendo a qualidade do serviço e o aspecto sensorial decorrência desse aspecto.

**50**

O uso de tecnologias em eventos tem como principal objetivo estimular a interação do público com as atividades a serem oferecidas, apoiar a segurança dos presentes, proporcionar um ambiente mais agradável, facilitar a transmissão de conteúdos e até mesmo entreter o público.

As opções a seguir apresentam tecnologias usuais em eventos, **à exceção de uma**. Assinale-a.

- (A) Autocredenciamento e pagamento interativo.
- (B) *Wi-fi* e leitor biométrico.
- (C) Totem interativo e estetoscópio.
- (D) *Tablet* e controle remoto de slides.
- (E) Transmissão simultânea e apontador com *laser*.





Realização

