



PREFEITURA DE JUIZ DE FORA

Concurso Público - Edital n° 02/2016 - Nível Fundamental Tarde

ENCARREGADO I - OBRAS E MANUTENÇÃO

Nome do Candidato _____

Inscrição _____

Instruções

1. Na sua Folha de Respostas, confira seu nome, o número do seu documento e o número de sua inscrição. Além disso, não se esqueça de conferir seu Caderno de Questões quanto a falhas de impressão e de numeração, e se o cargo corresponde àquele para o qual você se inscreveu. Preencha os campos destinados à assinatura e ao número de inscrição. Qualquer divergência comunique ao fiscal.
2. O único documento válido para avaliação da prova é a Folha de Respostas. Só é permitido o uso de caneta esferográfica **transparente** de cor azul ou preta para o preenchimento da Folha de Respostas, que deve ser realizado da seguinte maneira: ●
3. O prazo de realização da prova é de 4 (quatro) horas, incluindo a marcação da Folha de Respostas. Após 60 (sessenta) minutos do início da prova, o candidato estará liberado para utilizar o sanitário ou deixar definitivamente o local de aplicação. Os 3 (três) últimos candidatos só poderão retirar-se da sala juntos.
4. Ao término de sua prova, comunique ao fiscal, devolvendo-lhe a Folha de Respostas, devidamente preenchida e assinada. O candidato poderá levar consigo o Caderno de Questões, desde que aguarde em sala o prazo de realização da prova estabelecido em edital.
5. As provas e os gabaritos preliminares estarão disponíveis no site da AOCP – www.aocp.com.br – no dia posterior à aplicação da prova.
6. Implicará na eliminação do candidato, caso, durante a realização das provas, qualquer equipamento eletrônico venha emitir ruídos, mesmo que devidamente acondicionado no **envelope de guarda de pertences**. O NÃO cumprimento a qualquer uma das determinações constantes em Edital, no presente Caderno ou na Folha de Respostas incorrerá na eliminação do candidato.

Composição do Caderno de Questões

Língua Portuguesa 01 a 10

Conhecimentos Específicos 11 a 50



JUIZ DE FORA
P R E F E I T U R A

------(destaque aqui)-----

Gabarito Rascunho
Prefeitura de Juiz de Fora

Questão	01	02	03	04	05	06	07	08	09	10	11	12	13	14	15	16	17	18	19	20	21	22	23	24	25	
Resp.																										

Questão	26	27	28	29	30	31	32	33	34	35	36	37	38	39	40	41	42	43	44	45	46	47	48	49	50	
Resp.																										



A internet pode ser mais estressante do que você imagina

Maribel Barros

Você anda estressado? Se a resposta para esta pergunta for sim, é possível que seu tempo na internet seja parcialmente responsável por isso, de acordo com um relatório da empresa *Ericsson*.

A cada dia, estamos mais conectados à internet, graças aos dispositivos móveis e todas as facilidades tecnológicas, mas poucos de nós percebem que isso pode ser uma poderosa fonte de estresse. Mas você sabia que o simples fato de carregar um vídeo aumenta a sua frequência cardíaca em até 38%?

Para chegar a esta conclusão, estudamos a atividade cerebral, a movimentação ocular e a pulsação de 30 voluntários na Dinamarca e determinamos como eles reagem a uma baixa velocidade de carregamento na internet. Todos eles receberam um dispositivo para assistir um vídeo na internet e foram divididos pelo tempo de carregamento de cada conexão.

O primeiro grupo não teve tempo de espera. O nível de estresse registrado foi de 13 pontos, considerado o valor base para futuras comparações.

O segundo grupo, que sofreu um atraso de dois segundos, registrou 16 pontos na escala de tensão, um aumento de 23%. O terceiro grupo, cuja conexão demorava até 6 segundos para carregar o vídeo, registrou um nível de estresse de 19 pontos, o equivalente a um aumento de 46%.

Além disso, eles notaram que, em média, os batimentos cardíacos dos participantes aumentaram em 38%.

Como se deu esta comparação?

Para nos dar uma maneira de comparar o estresse gerado por carregar um vídeo em uma internet lenta, gestores indicaram marcadores de estresse em várias outras atividades.

É correto afirmar, por exemplo, que o estresse causado por esta atividade é maior do que:

- * Esperar na fila do supermercado.
- * Assistir a um programa melodramático de televisão.
- * Estar à beira de um precipício (literalmente).
- * Assistir a um filme de terror.

Aparentemente, o estresse de esperar um vídeo carregar é igual ao gerado para resolver um problema de matemática.

Embora os resultados sejam interessantes, devem ser encarados com certa desconfiança, já que a *Ericsson* continua a ser uma empresa envolvida no negócio das conexões de internet e a amostragem não foi muito significativa. No

entanto, há de se considerar que este estudo se baseou apenas no estresse gerado por carregar um vídeo e não em outros elementos, como participar de redes sociais, mensagens instantâneas, mapas, GPS e várias outras atividades estressantes disponíveis na internet.

[...]

“Viver um momento estressante não é o mesmo que viver sob estresse. A primeira situação é normal, inesperada e gerada pelo ambiente, enquanto a segunda é tóxica, gerada e procurada por nós mesmos, pois se tornou um hábito que nos impede de viver de outra forma”. Bernardo Stamateas.

Disponível em: <https://br.vida-estilo.yahoo.com/post/144190143264/a-internet-pode-ser-mais-estressante-do-que-voc%C3%AA>. Acesso em: 10 mai. 2016.

QUESTÃO 01

Em relação ao texto “A internet pode ser mais estressante do que você imagina”, assinale a alternativa correta.

- (A) Com certeza, atualmente, a internet é a grande responsável pelo estresse da população.
- (B) Ao carregar um vídeo na internet, a frequência cardíaca de um indivíduo pode reduzir em até 38%.
- (C) Para realização da pesquisa relacionada ao estresse, os voluntários foram divididos em dois grupos e evidenciou-se que o tempo de espera para o carregamento do vídeo não afetava negativamente as pessoas.
- (D) Segundo os pesquisadores, o estresse gerado ao esperar um vídeo carregar é muito superior ao gerado para resolver um problema de matemática.
- (E) O estudo apresentado no texto não diz respeito a todas as atividades praticadas na internet.

QUESTÃO 02

Qual tipologia textual predomina no texto “A internet pode ser mais estressante do que você imagina”?

- (A) Dissertação.
- (B) Narração.
- (C) Injunção.
- (D) Descrição.
- (E) Predição.

QUESTÃO 03

Em “A cada dia, estamos mais conectados à internet, graças aos dispositivos móveis e todas as facilidades tecnológicas [...]”, a palavra destacada é um

- (A) artigo.
- (B) substantivo.
- (C) advérbio.
- (D) adjetivo.
- (E) pronome.

QUESTÃO 04

As palavras “poucos”, “estresse” e “cardíacos” são, respectivamente,

- (A) dissílaba, polissílaba e monossílaba.
- (B) dissílaba, trissílaba e polissílaba.
- (C) dissílaba, monossílaba e monossílaba.
- (D) monossílaba, polissílaba e dissílaba.
- (E) trissílaba, polissílaba e dissílaba.

QUESTÃO 05

No excerto “[...] pois se tornou um hábito que nos impede de viver de outra forma.”, a palavra em destaque tem o mesmo sentido que o termo

- (A) desuso.
- (B) descostume.
- (C) costume.
- (D) exemplo.
- (E) empecilho.

QUESTÃO 06

Assinale a alternativa correta.

- (A) Em “[...] gestores indicaram marcadores de estresse em várias outras atividades.”, há um sujeito simples.
- (B) Em “O primeiro grupo não teve tempo de espera”, o sujeito é inexistente.
- (C) Em “Você anda estressado?”, não há um sujeito.
- (D) Em “O nível de estresse registrado foi de 13 pontos”, há um sujeito oculto.
- (E) Em “A cada dia, estamos mais conectados à internet [...]”, o sujeito é indeterminado.

QUESTÃO 07

Referente à conjugação verbal das palavras empregadas no texto, assinale a alternativa correta.

- (A) No excerto “[...] mas poucos de nós percebem que isso pode ser uma poderosa fonte de estresse.”, o verbo em destaque pertence à segunda conjugação.
- (B) No trecho “Você anda estressado?”, o verbo em destaque pertence à segunda conjugação.

- (C) Em “pois se tornou um hábito que nos impede de viver de outra forma”, o verbo em destaque pertence à terceira conjugação.
- (D) No excerto “os batimentos cardíacos dos participantes umentaram em 38%.”, o verbo em destaque pertence à terceira conjugação.
- (E) Em “o estresse de esperar um vídeo carregar é igual [...]”, o verbo em destaque pertence à primeira conjugação.

QUESTÃO 08

Assinale a alternativa em que todas as palavras apresentam dígrafo.

- (A) Resposta – graças.
- (B) Estressado – resposta.
- (C) Cerebral – dispositivo.
- (D) Estressado – carro.
- (E) Amor – dispositivo.

QUESTÃO 09

Em “devem ser encarados com certa desconfiança”, qual é o processo de formação da palavra em destaque?

- (A) Composição por justaposição.
- (B) Composição por aglutinação.
- (C) Derivação regressiva.
- (D) Derivação imprópria.
- (E) Derivação prefixal e sufixal.

QUESTÃO 10

Assinale a alternativa em que a palavra destacada foi utilizada corretamente.

- (A) Nossa, como você tem um coração mal!
- (B) Mau saí e você já me pediu para voltar?
- (C) Fiquei feliz ao saber que você não é um rapaz mau.
- (D) Ele está muito mau de saúde.
- (E) Não me leve a mau, mas esta sua roupa não está legal.



QUESTÃO 11

Quanto à utilização de Equipamento de Proteção Individual – EPI, assinale a alternativa correta.

- (A) O EPI é todo dispositivo ou produto de uso individual e coletivo.
- (B) É de responsabilidade dos empregados usar corretamente o EPI durante o trabalho, mantê-lo em boas condições de uso e conservação e avisar a empresa qualquer alteração que o torne impróprio ao uso.
- (C) O uso do EPI é dispensável aos trabalhadores que comprovarem experiência no serviço mediante apresentação de carteira de trabalho.
- (D) Capacete, óculos, luva e sistemas de sinalização são exemplos de EPI.
- (E) Todo EPI deve durar pelo menos 12 meses com cada trabalhador.

QUESTÃO 12

Assinale a alternativa que NÃO apresenta um tipo de Equipamento de Proteção Coletiva (EPC).

- (A) Sistema de barreiras, cavaletes e correntes.
- (B) Cinturão de segurança tipo paraquedista.
- (C) Placas indicativas e cones de sinalização.
- (D) Fitas de sinalização para fechamento de vãos e aberturas.
- (E) Proteção nas pontas dos vergalhões que ficam expostas dentro do canteiro de obras.

QUESTÃO 13

Sobre a saúde e segurança do trabalho na atividade exercida pelo empregado, é correto afirmar que

- (A) o treinamento e as informações sobre os riscos de operação, execução e manipulação dos produtos só deve ser realizado em trabalhadores com menos de 1 ano de serviço na área.
- (B) os empregados são os responsáveis por adotar medidas coletivas e individuais de proteção e segurança da saúde no trabalho.
- (C) o trabalhador pode se recusar a seguir as ordens de serviço elaboradas pela empresa sem qualquer justificativa.
- (D) a responsabilidade por um ambiente de trabalho seguro e saudável é única e exclusivamente dos trabalhadores.
- (E) a responsabilidade por um ambiente de trabalho seguro e saudável cabe a todos os envolvidos: empregadores e trabalhadores.

QUESTÃO 14

Sobre a gestão de resíduos na construção civil, assinale a alternativa correta.

- (A) Os resíduos da construção civil, tais como os tijolos, blocos, cerâmicos e concretos que sobram em obra, não podem ser reaproveitados ou reciclados e devem ser descarregados em aterros longe dos centros urbanos.
- (B) Todos os resíduos gerados em obra devem ser dispostos juntos em apenas um recipiente ou baía, pois isso facilita o transporte final para fora da obra.
- (C) Em uma gestão eficiente de resíduos, é necessário que estes sejam segregados e dispostos em dispositivos específicos. Plástico, madeira, metal e papel são alguns exemplos de resíduos que podem ser separados dentro da obra.
- (D) A organização, limpeza e segregação de resíduos não são medidas eficazes para a diminuição dos índices de perdas em canteiros.
- (E) A separação de resíduos em obras é inútil, já que todo material reciclado não tem qualidade suficiente e, portanto, compromete a qualidade em uma nova utilização.

QUESTÃO 15

Do ponto de vista da gestão de resíduos na construção civil, assinale a alternativa que apresenta os resíduos que podem ser separados em um mesmo compartimento ou recipiente dentro da obra.

- (A) Madeira, tintas e solventes.
- (B) Resíduos de blocos de concreto, blocos cerâmicos e argamassa.
- (C) Tintas, metais e isopor.
- (D) Solo e gesso.
- (E) Metais, plástico e papel.

QUESTÃO 16

Quanto às recomendações para instalação de registros em sistemas de água fria de uma instalação hidrossanitária, assinale a alternativa correta.

- (A) Em registros roscáveis, é indicado aplicar adesivo plástico nas roscas para sua correta fixação.
- (B) Para instalação de um registro roscável, serão necessários os seguintes materiais: fita veda rosca, lixa d'água e adesivo plástico.
- (C) Os materiais necessários para a fixação de um registro roscável ou soldável são exatamente os mesmos.
- (D) Na instalação de um registro soldável, são necessários os seguintes materiais: Lixa d'água com uma solução preparadora para limpar as partes lixadas e adesivo plástico.
- (E) Após a instalação de um registro soldável, recomenda-se esperar 60 minutos (1 hora) para fazer o teste de pressão.

QUESTÃO 17

Em instalações de águas pluviais, a caixa destinada a permitir a averiguação, limpeza e desobstrução das tubulações é a caixa

- (A) de passagem.
- (B) de gordura.
- (C) sifonada.
- (D) coletora.
- (E) de inspeção.

QUESTÃO 18

Arco de serra, morsa e tarraxa com cossinetes são ferramentas utilizadas para execução de juntas

- (A) flangeadas.
- (B) rosqueadas.
- (C) elásticas.
- (D) soldadas.
- (E) sanitárias.

QUESTÃO 19

Observe as duas figuras a seguir e assinale a alternativa que apresenta corretamente o nome de cada tipo de fundação.



(1)



(2)

- (A) 1- Radier; 2- Sapata.
- (B) 1- Radier; 2- Bloco.
- (C) 1- Radier; 2- Viga baldrame.
- (D) 1- Bloco; 2- Viga baldrame.
- (E) 1- Sapata; 2-Radier.

QUESTÃO 20

Após a abertura da vala para a execução de uma sapata de fundação, qual é o procedimento usado para se evitar o contato das ferragens da armadura com o solo antes da concretagem final?

- (A) Limpar e impermeabilizar o fundo da vala com uma camada de tinta asfáltica, como o neutrol.
- (B) Assentar o fundo da vala com uma camada de lajota.
- (C) Limpar o fundo de vala, apiloar o solo e executar uma camada de lastro de brita ou concreto magro de 5cm.
- (D) Colocar no fundo da vala uma camada de areia.
- (E) Aplicar espaçadores nos ferros para separar a armadura da sapata e o solo do fundo da vala.

QUESTÃO 21

Uma tinta asfáltica pode ser aplicada em vigas baldrames com a função de

- (A) nivelamento das imperfeições.
- (B) facilidade para retirada das fôrmas.
- (C) aderência com a lajota.
- (D) resistência mecânica.
- (E) impermeabilização.

QUESTÃO 22

Na execução de coberturas em madeira, são utilizados caibros, ripas e terças. Assinale a alternativa que indica corretamente qual a função da guia (galga) na execução desse serviço.

- (A) Garantir o espaçamento constante entre caibros.
- (B) Garantir o espaçamento constante entre ripas.
- (C) Dar sustentação à estrutura do telhado.
- (D) Garantir o espaçamento entre as tesouras.
- (E) Dar sustentação aos caibros.

QUESTÃO 23

O ensaio de "Resistência de Aderência à Tração ou Arrancamento" é um ensaio realizado em

- (A) concreto.
- (B) madeira.
- (C) aço.
- (D) revestimentos argamassados.
- (E) lajotas.

QUESTÃO 24

O encunhamento, ou preenchimento da folga na última fiada de paredes de alvenaria no encontro de uma viga, pode ser feito com

- (A) chapas de madeira.
- (B) perfis de aço.
- (C) argamassa expansiva.
- (D) graute.
- (E) adesivo estrutural à base de resina epóxi.

QUESTÃO 25

As brocas têm como função principal furar os diversos materiais. Sobre os tipos de brocas e suas perfurações, assinale a alternativa correta.

- (A) As brocas de três pontas são utilizadas para furação em concreto.
- (B) As brocas tipo wideas (vídeas) são utilizadas para furação em madeira.
- (C) As brocas do tipo SDS são pouco resistentes e são utilizadas em perfurações de chapas de madeira.
- (D) Para furos de grande diâmetro, a serra copo diamantada é indicada para furações em mármore, granitos, cerâmicas e uso em concreto em geral, não devendo ser utilizada em materiais ferrosos.
- (E) As brocas de três pontas são utilizadas para furação em vidro.

QUESTÃO 26

Assinale a alternativa que apresenta o nome do tipo de junta formada pela interrupção do lançamento do concreto, impossibilitando a união do concreto de duas camadas sucessivas.

- (A) Junta serrada.
- (B) Junta fria.
- (C) Junta longitudinal.
- (D) Junta expansiva.
- (E) Junta de dessolidarização.

QUESTÃO 27

Em fundações e investigação geotécnica, como é denominada o ensaio de penetração dinâmica, que consiste em se cravar no fundo de um furo de sondagem, um amostrador padrão com o auxílio de um pilão que cai de uma altura pré-determinada?

- (A) Torquímetro.
- (B) Amostrador padrão.
- (C) Coesão.
- (D) Ensaio SPT.
- (E) Resistência à compressão do solo.

QUESTÃO 28

Em revestimentos de alvenaria de vedação, é comum e racional utilizar uma argamassa mista com um traço de 1:2:9 em volume para emboço. Assinale a alternativa que indica corretamente os materiais utilizados nessa composição/proporção.

- (A) 1 parte de cimento; 2 partes de areia; 9 partes de cal.
- (B) 1 parte de cimento; 2 partes de cal; 9 partes de areia.
- (C) 1 parte de cimento; 2 partes de areia; 9 partes de brita.
- (D) 1 parte de cal; 2 partes de cimento; 9 partes de água.
- (E) 1 parte de areia; 2 partes de cal; 9 partes de cimento.

QUESTÃO 29

A argamassa para assentamento, que chega em caminhões betoneira, pronta para o uso em obra, descarregada em caixas de plástico e cobertas por uma fina camada de água e que não requer nenhum tipo de adição ou tratamento para sua aplicação em obra é denominada argamassa

- (A) Argamassa pré-adensada.
- (B) Argamassa estabilizada.
- (C) Argamassa expandida.
- (D) Argamassa estrutural.
- (E) Argamassa pré-fabricada.

QUESTÃO 30

Além do projeto executivo, o documento que discrimina as atividades técnicas, as especificações e os métodos construtivos a serem empregados na execução de determinada obra ou serviço, de acordo com o projeto, é chamado de

- (A) desenho técnico.
- (B) estudo de viabilidade técnica.
- (C) memorial descritivo.
- (D) orçamento.
- (E) cronograma.

QUESTÃO 31

Segundo a NBR 6118:2014 quando a massa específica do concreto armado não for reconhecida deve-se adotar o valor de

- (A) 2.400kg/m³.
- (B) 2.500kg/m³.
- (C) 2.000kg/m³.
- (D) 2.800kg/m³.
- (E) 3.000kg/m³.

QUESTÃO 32

Sobre durabilidade e resistência de estruturas de concreto, assinale a alternativa correta.

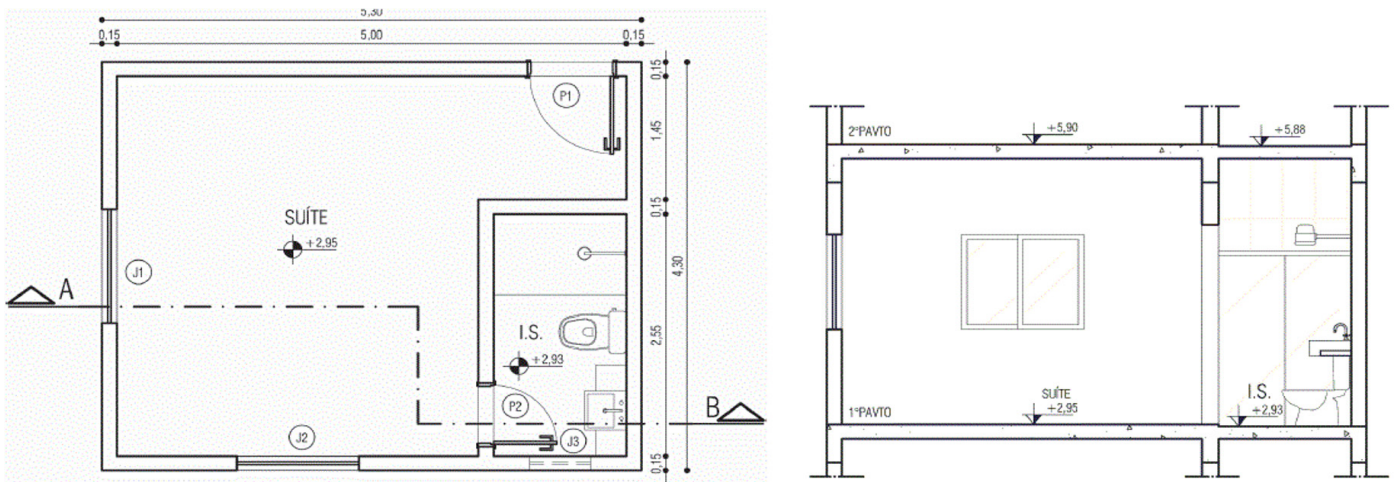
- (A) A durabilidade consiste na capacidade de a estrutura resistir às influências ambientais previstas e definidas em conjunto pelo autor do projeto estrutural e o contratante, no início dos trabalhos de elaboração do projeto.
- (B) A durabilidade consiste basicamente na segurança à ruptura.
- (C) A resistência ao fogo de uma peça de concreto armado depende apenas da temperatura a qual é submetida.
- (D) A durabilidade de uma estrutura não tem relação com a frequência de manutenções realizadas.
- (E) A durabilidade consiste na capacidade de a estrutura manter-se em condições plenas de utilização, não devendo apresentar danos que comprometam em parte ou totalmente o uso para o qual foi projetada.

QUESTÃO 33

Em relação ao concreto armado, as barras de aço da armadura devem absorver os esforços de tração que surgem nas peças submetidas à flexão ou à tração, já que o concreto simples possui alta resistência à

- (A) compressão, porém pequena resistência à dilatação.
- (B) torção, porém pequena resistência à tração.
- (C) compressão, porém pequena resistência à tração.
- (D) tração, porém pequena resistência à dilatação.
- (E) tração, porém pequena resistência à compressão.

Responda as questões número 34 e 35 utilizando a figura a seguir:

**QUESTÃO 34**

Os elementos do projeto correspondem, respectivamente, à

- (A) planta de locação e fachada.
- (B) planta de edificação e fachada.
- (C) planta de locação e corte.
- (D) planta de edificação e corte.
- (E) planta de situação e corte.

QUESTÃO 35

Com relação ao projeto apresentado, é correto afirmar que

- (A) a área de projeto é de 21,15m².
- (B) existe apenas uma porta no projeto.
- (C) corresponde a uma edificação térrea.
- (D) a diferença de nível entre a suite e o banheiro é de 2 cm.
- (E) existem 2 janelas no projeto.

QUESTÃO 36

Em relação à NR 18, a instalação sanitária deve ser constituída de lavatório, vaso sanitário e mictório, na proporção de 1 conjunto para cada grupo de

- (A) 20 trabalhadores.
- (B) 15 trabalhadores.
- (C) 10 trabalhadores.
- (D) 5 trabalhadores.
- (E) 25 trabalhadores.

QUESTÃO 37

Sobre o alojamento de trabalhadores no canteiro de obras, é correto afirmar que

- (A) deve ter área de ventilação de no mínimo 1/20 da área do piso.
- (B) deve ter iluminação natural e artificial.
- (C) as dimensões mínimas das camas devem ser de 0,80m por 2,00m.
- (D) a altura livre permitida entre uma cama e outra e entre a última e o teto é de, no mínimo, 1,00m.
- (E) deve ter pé-direito de 3,00m para camas duplas.

QUESTÃO 38

Existem várias documentações relativas à segurança do trabalho, além de decretos, leis, portarias e normas federais, estaduais e municipais que a empresa contratada deve providenciar para a execução de obras públicas. Sobre esses documentos, é correto afirmar que

- (A) as medidas de segurança a serem adotadas durante a execução dos serviços e obras, em atendimento aos princípios e disposições da NR 18 - Condições e Meio Ambiente do Trabalho na Indústria da Construção, podem ser apresentadas à fiscalização apenas ao final dos serviços.
- (B) a empresa contratada poderá iniciar a obra sem o alvará de construção, desde que o órgão contratante seja a Prefeitura Municipal de onde o projeto irá ocorrer.
- (C) a empresa contratada deverá providenciar junto ao CREA as Anotações de Responsabilidade Técnica (ART's) referentes ao objeto do contrato e especialidades pertinentes.
- (D) todos os elementos de projeto deverão ser minuciosamente estudados pela Contratada, antes e durante a execução dos serviços e obras, sendo que não é necessário informar à fiscalização sobre qualquer eventual incoerência, falha ou omissão que for constatada.
- (E) a contratada será responsável pela observância das leis, decretos, regulamentos, portarias e normas federais, estaduais e municipais direta e indiretamente aplicáveis ao objeto do contrato, excluindo-se os serviços executados por suas subcontratadas.

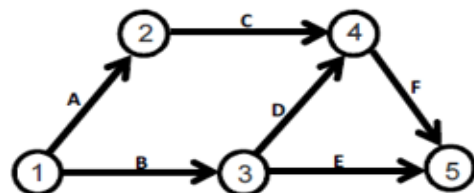
QUESTÃO 39

Sobre o cronograma físico-financeiro de obras, assinale a alternativa correta.

- (A) No cronograma físico-financeiro, as despesas com a execução dos serviços são detalhadas apenas mensalmente.
- (B) O cronograma físico-financeiro mostra a evolução das tarefas ao longo do tempo, demonstrando o desembolso da tarefa apenas em sua finalização.
- (C) É considerada uma boa prática que apenas um engenheiro de planejamento elabore o cronograma físico-financeiro, não tendo participação de outros envolvidos.
- (D) O cronograma não pode ser alterado durante o andamento da obra.
- (E) O cronograma físico-financeiro pode ser mais ou menos detalhado, contemplando a duração de serviços específicos (por exemplo a instalação das esquadrias de um edifício) ou apenas as fases mais gerais da obra (fundações, estrutura, alvenaria, etc.).

QUESTÃO 40

A figura a seguir ilustra uma rede PERT/CPM de determinado projeto, cujas atividades são representadas pelas letras de A a F. Com base nessa figura e nos dados da tabela apresentados em seguida, assinale a alternativa correta.

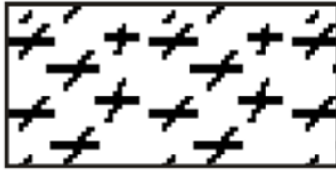


Atividade	Duração (dias corridos)
A	10
B	20
C	10
D	10
E	20
F	10

- (A) Existe apenas um caminho crítico na rede.
- (B) Caso a atividade C atrase 3 dias, o projeto também irá atrasar 3 dias.
- (C) A duração desse projeto é de 60 dias.
- (D) A folga total da atividade A é de 0 dias.
- (E) Podemos dizer que a atividade D corresponde a uma "atividade-fantasma".

QUESTÃO 41

De acordo com o manual do DNIT IPR – 719 (2006) “Manual de Pavimentação”, qual material é representado pela figura a seguir?



- (A) Areia.
- (B) Argila.
- (C) Pedregulho.
- (D) Silte.
- (E) Rocha.

QUESTÃO 42

De acordo com o manual do DNIT IPR – 719 (2006) –, que adota uma escala granulométrica, considerando algumas frações do solo, qual seria a definição de areia de acordo com essa escala granulométrica?

- (A) É a fração do solo que passa na peneira (3”) e é retida na peneira de 2,00 mm (nº 10).
- (B) É a fração do solo que passa na peneira 2,00 mm (nº 10) e é retida na peneira de 0,075 mm (nº 200).
- (C) É a fração do solo que passa na peneira 2,00 mm (nº 10) e é retida na peneira de 0,005 mm.
- (D) É a fração do solo que passa na peneira 0,075 mm (nº 200) e é retida na peneira de 0,005 mm.
- (E) É a fração do solo que passa na peneira 0,005 mm.

QUESTÃO 43

Consiste na determinação da relação entre a pressão necessária para produzir uma penetração de um pistão em um corpo-de-prova de solo, e a pressão necessária para produzir a mesma penetração em uma brita padronizada”. O enunciado refere-se a qual ensaio relacionado à pavimentação?

- (A) Ensaio de Umidade.
- (B) Ensaio Proctor.
- (C) Ensaio C.B.R. ou Índice de Suporte Califórnia.
- (D) Ensaio de limite de Liquidez.
- (E) Ensaio de Índice de Plasticidade.

QUESTÃO 44

Para o dimensionamento de um pavimento flexível pelo método do DNER, os materiais do subleito devem apresentar uma expansão, medida no ensaio C.B.R.

- (A) menor ou igual a 2% e um C.B.R. maior ou igual a 2%.
- (B) menor ou igual a 3% e um C.B.R. maior ou igual a 3%.
- (C) menor ou igual a 4% e um C.B.R. maior ou igual a 4%.
- (D) menor ou igual a 5% e um C.B.R. maior ou igual a 5%.
- (E) menor ou igual a 10% e um C.B.R. maior ou igual a 10%.

QUESTÃO 45

De acordo com as cores e as formas das sinalizações de segurança, é correto afirmar que

- (A) a cor verde com forma triangular indica uma sinalização de perigo.
- (B) a cor amarela com forma retangular indica uma sinalização de perigo.
- (C) a cor amarela com forma circular indica uma sinalização de proibição.
- (D) a cor vermelha com forma circular indica uma sinalização de proibição.
- (E) a cor vermelha com forma triangular indica uma sinalização de perigo.

QUESTÃO 46

A placa a seguir é uma sinalização de



- (A) obrigação.
- (B) proibição.
- (C) aviso.
- (D) combate a incêndio.
- (E) emergência.

QUESTÃO 47

O rótulo apresentado a seguir indica que o produto é



- (A) explosivo.
- (B) amianto.
- (C) corrosivo.
- (D) inflamável.
- (E) oxidante.

QUESTÃO 48

De acordo com a NR 26, com relação às cores de sinalizações de segurança e seus empregos, assinale a alternativa correta.

- (A) O vermelho é empregado para identificar partes baixas de escadas portáteis.
- (B) O verde é empregado para identificar canalizações de ar comprimido.
- (C) O cinza claro é empregado para identificar canalizações contendo ácidos.
- (D) O cinza escuro é empregado para identificar combustíveis de alta viscosidade.
- (E) O amarelo é empregado para identificar gases não liquefeitos.

QUESTÃO 49

De acordo com a NBR 5410/2004, assinale a alternativa correta quanto à seção mínima dos condutores, material, tipo de instalação e utilização do circuito.

- (A) Na instalação de condutores nus, para utilização de circuito de força, a seção mínima do condutor é de 2,5 mm para um material de cobre ou a seção mínima do condutor é de 20 mm para um material de alumínio.
- (B) Na instalação de cabos isolados, para utilização de circuito de força, a seção mínima do condutor é de 2,5 mm para um material de cobre ou a seção mínima do condutor é de 16 mm para um material de alumínio.
- (C) Na instalação de cabos isolados, para utilização de circuito de força, a seção mínima do condutor é de 1,5 mm para um material de cobre ou a seção mínima do condutor é de 20 mm para um material de alumínio.
- (D) Na instalação de condutores nus, para utilização de circuito de força, a seção mínima do condutor é de 5,0 mm para um material de cobre ou a seção mínima do condutor é de 20 mm para um material de alumínio.
- (E) Na instalação de cabos isolados, para utilização de circuitos de iluminações, a seção mínima do condutor é de 2,5 mm para um material de cobre ou a seção mínima do condutor é de 20 mm para um material de alumínio.

QUESTÃO 50

De acordo com a NBR 5410/2004, assinale a alternativa correta sobre os tipos de linhas elétricas que descreve exatamente a figura a seguir.



- (A) Condutores isolados ou cabos unipolares em eletroduto aparente de seção não circular sobre parede.
- (B) Cabo multipolar em eletroduto aparente de seção não circular sobre parede.
- (C) Condutores isolados ou cabos unipolares em eletroduto de seção circular embutido em alvenaria.
- (D) Cabo multipolar em eletroduto de seção circular embutido em alvenaria.
- (E) Cabo multipolar em eletroduto de seção circular embutido em parede termicamente isolante.