



CONCURSO PARA PROVIMENTO DE CARGOS DA PREFEITURA MUNICIPAL DE UBERABA

Edital nº 01/2015

GEOGRAFIA

(PEB – Professor da Educação Básica – Séries Finais do Ens. Fundamental)

ANEXO I – 23/01/2016 (TARDE)

Código: 419

LEIA COM ATENÇÃO AS SEGUINTE INSTRUÇÕES

- 1 – Este caderno contém as questões da **Prova Objetiva**.
- 2 – Use o rascunho da Folha de Respostas reproduzida ao final deste caderno APENAS para marcar o Gabarito.
- 3 – Ao receber a **Folha de Respostas da Prova Objetiva**:
 - Confira seu nome, número de inscrição e cargo.
 - Assine, **A TINTA**, no espaço próprio indicado.

- 4 – **ATENÇÃO**: transcreva no espaço apropriado da **Folha de Respostas**, com sua caligrafia usual, mantendo as letras maiúsculas e minúsculas, desconsiderando aspas e autoria, a seguinte frase:

“Saúde cuidada, vida conservada.” Provérbio Latino

ATENÇÃO:

FOLHA DE RESPOSTAS SEM ASSINATURA NÃO TEM VALIDADE.

- 5 – Ao transferir as respostas para a **Folha de Respostas**:

01 A B C D

- use apenas caneta esferográfica azul ou preta.

02 A B C D

- preencha, sem forçar o papel, toda a área reservada à letra correspondente à resposta solicitada em cada questão.

03 A B C D

- assinale somente **uma** alternativa em cada questão.

04 A B C D

- Sua resposta **NÃO** será computada se houver marcação de mais de uma alternativa, questões não assinaladas ou rasuras.

NÃO DEIXE NENHUMA QUESTÃO SEM RESPOSTA.

A **Folha de Respostas da Prova Objetiva** não deve ser dobrada, amassada ou rasurada.

ATENÇÃO: Período de Sigilo – Não será permitido ao candidato se ausentar em definitivo da sala de provas antes de decorridas **2 (duas) horas** do início das provas. O candidato não poderá fazer anotação de questões ou informações relativas às suas respostas no Comprovante Definitivo de Inscrição (CDI) ou em quaisquer outros meios, que não os permitidos neste Edital e especificados na capa da prova. Durante o período de realização das provas, não será permitida qualquer espécie de consulta ou comunicação entre os candidatos ou entre estes e pessoas estranhas, oralmente ou por escrito, assim como não será permitido o uso de livros, códigos, manuais, impressos, anotações ou quaisquer outros meios. O candidato não poderá levar o caderno de questões da Prova Objetiva. Ao término do prazo estabelecido para a prova, os três últimos candidatos deverão permanecer na sala até que o último candidato termine sua prova, devendo todos assinar a Ata de Sala, atestando a idoneidade da fiscalização das provas, retirando-se da sala de prova de uma só vez.

O caderno de questões e o gabarito da Prova Objetiva serão divulgados no endereço eletrônico www.gestaodeconcursos.com.br no dia 25 de janeiro de 2016.

DURAÇÃO MÁXIMA DA PROVA: 4 (QUATRO) HORAS

ATENÇÃO

Sr.(a) Candidato(a),

Antes de começar a fazer a prova, confira se este caderno contém, ao todo, **40 (quarenta) questões de múltipla escolha**, cada uma constituída de **4 (quatro) alternativas de respostas**, assim distribuídas: 10 (dez) questões de **Português**, 5 (cinco) questões de **Atualidades**, 5 (cinco) questões de **Legislação** e 20 (vinte) questões de **Conhecimentos Específicos**, todas perfeitamente legíveis.

Havendo algum problema, informe **imediatamente** ao aplicador de provas para que ele tome as providências necessárias.

Caso não observe essa recomendação, não lhe caberá qualquer reclamação ou recursos posteriores.

QUESTÃO 1

Leia o e-mail a seguir, enviado por um funcionário ao seu setor de trabalho.

Boa tarde,
segue em anexo o relatório da última reunião e a sua ata.
Se houverem dúvidas estou a disposição.
Atenciosamente.

Assinale a alternativa em que a reescrita desse e-mail está adequada à norma padrão.

- A) Boa tarde, seguem em anexo o relatório da última reunião e a sua ata. Se houverem dúvidas, estou à disposição. Atenciosamente.
- B) Boa tarde, segue em anexo, o relatório da última reunião e a sua ata. Se houverem dúvidas, estou a disposição. Atenciosamente.
- C) Boa tarde, seguem, em anexo, o relatório da última reunião e a sua ata. Se houver dúvidas, estou à disposição. Atenciosamente.
- D) Boa tarde, segue, em anexo, o relatório da última reunião e a sua ata. Se houver dúvidas, estou a disposição. Atenciosamente.

QUESTÃO 2

Analise os trechos textuais a seguir.

- I. Meu cheiro é de cravo
Minha cor de canela
A minha bandeira
É verde e amarela
Pimenta de cheiro
Cebola em rodela
Um beijo na boca
Feijão na panela
Gabriela...
"Gabriela" – Tom Jobim
- II. Me ame devagarinho
Sem fazer nenhum esforço
Tô doido por seu carinho.
"Maçã do rosto" – Lenine
- III. E no salão social;
Festas que lembram velório.
Meia dúzia de parentes;
E a panelinha do escritório.
"Paradoxo" – Gabriel, o pensador

A comparação pode ser feita de forma explícita ou implícita. Nesse contexto, há comparação nos trechos:

- A) I e II, apenas.
- B) I e III, apenas.
- C) II e III, apenas.
- D) I, II e III.

INSTRUÇÃO: Leia o texto a seguir para responder às questões de 3 a 7.

O homem que sabe

Para Anatol Rosenfeld, a concretização de muitas ideias kantianas apenas esboçadas coube a Schiller, especialmente no domínio da estética.

O homem, pensa Friedrich Schiller, é determinado pelas forças da natureza e, na grande maioria das vezes, perde para ela. A única liberdade humana consiste em não se deixar escravizar, o que implica exercer o senso moral por meio da linguagem e do pensamento. A capacidade humana de criar valores representa o domínio próprio do homem; eles são o modo humano de se contrapor à natureza, por isso não derivam da necessidade, mas da liberdade. É por "claro saber e livre decisão" que o homem troca o estatuto de independência, no estado natural, pelo do contrato, no estado moral.

No entanto, esta contraposição entre a natureza de um lado e o homem de outro se compõe com um combate que pode aniquilar o homem, porque gera uma luta sem fim. Somente o senso estético, ele diz, como um terceiro caráter, pode fazer a ponte entre estes dois domínios; é ele que desfaz esta polaridade, porque aproxima o que a razão afasta. Se a razão teórica precisa decompor, separar, o senso estético se caracteriza por compor, aproximar. *O senso estético existe para reunir o que a razão teve de separar.*

Enquanto apenas luta contra a natureza, por meio do conhecimento que fragmenta o mundo tentando conhecê-lo ou dominá-lo, o homem perde, porque, em última instância, é sempre finito, mortal. Mas ele pode, auxiliado pelo senso estético, não lutar contra o mundo, o que implica em não fragmentá-lo, mas se ver inserido nele e, fortalecido pelo sentimento de pertencimento, tornar-se capaz de lidar com as perdas. A faculdade do juízo, diz Kant, é a capacidade de pensar o particular contido no universal, por isso somente ela é capaz de desfazer a unidade fictícia e provisória do sujeito particular, reinserindo-o na totalidade que o sustenta e alimenta. É a sua consciência individual, ou seja, é o saber de si como provisório que o faz sofrer. Quando o homem se sente inserido no todo, o sofrimento particular perde importância e ele, então, não sucumbe e vence a natureza, não pela força, mas pelo puro exercício da liberdade moral, que fortalece, amplia, *alarga a alma.*

[...]

MOSÉ, Viviane. O homem que sabe. In: ARRAIS, Rafael. Schiller e a dimensão estética. *Textos para reflexão*. Disponível em: <<http://zip.net/bnsbWn>>. Acesso em: 13 out. 2015 (Adaptação).

QUESTÃO 3

Releia o trecho a seguir.

"No entanto, esta contraposição entre a natureza de um lado e o homem de outro se compõe com um combate que pode aniquilar o homem, porque gera uma luta sem fim."

"No entanto" e "porque", presentes nesse trecho, podem ser substituídos, sem prejuízo do sentido original, respectivamente, por:

- A) "portanto" e "porquanto".
- B) "todavia" e "pois".
- C) "conquanto" e "por tanto".
- D) "já que" e "mesmo que".

QUESTÃO 4

De acordo com o texto, analise as afirmativas a seguir e assinale **V** para as **verdadeiras** e **F** para as **falsas**.

- () A linguagem e o pensamento são o que permite aos humanos não se deixarem escravizar pela natureza.
- () Enquanto a natureza age por instinto ou impulso – o chamado estado natural –, o homem consegue criar, estabelecer e seguir valores, tornando-se, assim, socialmente estabelecido.
- () Enquanto permanece na tentativa de separar-se da natureza por um contrato moral, o homem tende a prejudicar-se.
- () O senso estético cumpre o papel de retornar o homem ao seu estado independente, permitindo, assim, um pertencimento efetivo à natureza.
- () A faculdade do juízo, inata às criaturas da natureza, estabelece a união de homem e natureza de maneira igualitária.

Assinale a sequência **CORRETA**.

- A) F F F V V
- B) F V F V V
- C) V V V F F
- D) V F V F F

QUESTÃO 5

Releia o trecho a seguir.

“A capacidade humana de criar valores representa o domínio próprio do homem; eles são o modo humano de se contrapor à natureza, por isso não derivam da necessidade, mas da liberdade.”

Com base nesse trecho, analise as afirmativas a seguir.

- I. O pronome “eles” refere-se aos valores humanos.
- II. A locução “por isso” possui valor semântico conclusivo.
- III. “Mas” é uma conjunção adversativa.
- IV. Os valores são frutos da liberdade humana.

Segundo a norma padrão, estão **CORRETAS** as afirmativas:

- A) I, II, III e IV.
- B) I, III e IV, apenas.
- C) II e III, apenas.
- D) I e IV, apenas.

QUESTÃO 6

As orações a seguir exemplificam a ideia contida entre parênteses, **EXCETO** em:

- A) “Esta contraposição entre a natureza de um lado e o homem de outro se compõe com um combate que pode aniquilar o homem.” (DUALIDADE)
- B) “O homem, pensa Friedrich Schiller, é determinado pelas forças da natureza.” (FORMAÇÃO)
- C) “É por ‘claro saber e livre decisão’ que o homem troca o estatuto de independência pelo do contrato.” (CONSCIÊNCIA)
- D) “É o saber de si como provisório que o faz sofrer.” (INDIVIDUALIDADE)

QUESTÃO 7

O principal objetivo do texto é:

- A) discutir argumentos já propostos por pensadores anteriores de modo a modificá-los com ideias mais atuais e relevantes.
- B) revelar à comunidade as teorias filosóficas propostas por pensadores de outras épocas.
- C) argumentar de modo a incitar nos leitores a necessidade de agir de maneira consciente sobre sua individualidade enquanto ser da natureza.
- D) escrever sobre a condição humana na dimensão do senso estético e promover reflexões sobre o tema.

QUESTÃO 8

Em relação ao uso dos pronomes de tratamento, assinale a alternativa **INCORRETA**.

- A) Vossa Majestade, a Rainha, apresenta-se às 17 horas.
- B) Vossa Santidade, o Papa Francisco visitará o Chile em breve.
- C) Vossa Excelência, o Reitor João da Silva, reitera as boas-vindas.
- D) Vossa Alteza, a Princesa Aurora, autoriza a publicação do veto.

QUESTÃO 9

Segundo o dicionário *Aurélio*, “neologismo” é a “palavra ou expressão nova numa língua”.

De acordo com essa definição, assinale a alternativa cuja oração contenha um neologismo.

- A) “Por que nossos ancestrais, desde os desconhecidos sentados em retratos de família até os grandes e famosos, ficam tão sem graça diante das lentes?”

Disponível em: <<http://zip.net/bwsbwr>>.
Acesso em: 13 out. 2015.

- B) “Alguns meses atrás, o líder russo teria chegado à ONU para a reunião da Assembleia-Geral como um virtual pária. Agora ele tem uma reunião marcada com o presidente Barack Obama.”

Disponível em: <<http://zip.net/bdscll>>.
Acesso em: 13 out. 2015.

- C) “Receita de massa no programa culinário de Rodrigo Hilbert possui uma pitada de invenções mirabolantes.”

Disponível em: <<http://zip.net/bjsbSd>>.
Acesso em: 13 out. 2015.

- D) “O verão foi de rachar, para além desse lugar-comum. No Senegal até diziam: em Dakar está fazendo um calor carioquesco.”

Disponível em: <<http://zip.net/bksbSh>>.
Acesso em: 13 out. 2015.

QUESTÃO 10

Considerando a norma padrão, analise as orações a seguir.

- I. Clarice e Suzana acham que este é o caminho. Elas tem razão.
- II. Em Gramado, a temperatura chegou a zero graus.
- III. Ela mesma fez os reparos em casa.
- IV. Susana chegou há dois dias e voltará daqui há duas semanas.

Estão **INCORRETAS** as orações:

- A) I, III e IV, apenas.
B) I, II e IV, apenas.
C) II, III e IV, apenas.
D) I, II, III e IV.

ATUALIDADES

QUESTÃO 11

Em 2015 foi realizado em Paris, organizado pela ONU, um encontro que reuniu líderes e representantes de mais de 190 países para propor um novo acordo sobre as mudanças climáticas no mundo.

Assinale a alternativa que apresenta o nome do encontro.

- A) Rio +10.
B) Bretton Woods.
C) Cúpula da Terra.
D) COP-21.

QUESTÃO 12

Em anúncio no dia 2 de outubro de 2015, como uma das medidas para o ajuste fiscal, muito comentado durante todo esse ano, o governo federal decidiu diminuir os gastos públicos.

Assinale a alternativa que apresenta os ministérios que foram fundidos a outros e, conseqüentemente, extintos.

- A) Casa Civil e Justiça.
B) Planejamento e Saúde.
C) Fazenda e Educação.
D) Previdência Social e Pesca.

QUESTÃO 13

Em 5 de agosto de 2010, 33 mineiros ficaram presos em uma mina de cobre, na qual estavam soterrados a uma profundidade de aproximadamente 700 metros. Este ano, em 13 de outubro, comemorou-se os 5 anos de fim desse drama.

Nesse contexto, assinale a alternativa que apresenta o país em que a tragédia aconteceu.

- A) Argentina
B) Uruguai
C) Chile
D) Paraguai

QUESTÃO 14

A tuberculose é causada por uma bactéria que afeta principalmente os pulmões. Os sintomas mais frequentes são, no início da doença, tosse seca contínua, depois, tosse com presença de secreção por mais de quatro semanas.

Assinale a alternativa com o nome da vacina que previne as formas mais agressivas dessa doença.

- A) BCG
B) Trílice viral
C) Penta valente
D) Pneumocócica

QUESTÃO 15

Cândido Portinari é um dos pintores brasileiros mais famosos do mundo. Sua principal obra acaba de ser completamente restaurada e é permanentemente exposta no *hall* de entrada do prédio das Nações Unidas em Nova York, EUA.

Assinale a alternativa com o nome dessa obra.

- A) *Luta e poder*
B) *Fúria e amor*
C) *Guerra e paz*
D) *Solidão e esperança*

QUESTÃO 16

A Lei Orgânica do Município de Uberaba especifica a competência do município para a realização de obras públicas.

Considerando esse contexto, são competências do Município de Uberaba, **EXCETO**:

- A) Construção de edifícios públicos.
- B) Construção de obras e instalações para a implantação e prestação de serviços necessários ou úteis à comunidade.
- C) Execução de quaisquer outras obras destinadas a assegurar a funcionalidade e o bom aspecto da cidade.
- D) Construção de casas populares.

QUESTÃO 17

A Administração Pública do Município de Uberaba observa princípios previstos em sua Lei Orgânica.

Nesse contexto, são princípios da Administração Pública, **EXCETO**:

- A) Moralidade.
- B) Pessoalidade.
- C) Razoabilidade.
- D) Eficiência.

QUESTÃO 18

A Lei Nº 8.666/93 considera inexigível a licitação quando houver inviabilidade de competição.

Nesse contexto, configuram situação de inexigibilidade de licitação, **EXCETO**:

- A) A aquisição de materiais, equipamentos e gêneros que possam ser fornecidos por produtor, empresa ou representante comercial exclusivo, sendo vedada a preferência de marcas.
- B) Contratação de serviços técnicos especializados, enumerados no Art. 13 da 8.666/93, de natureza singular, junto a profissionais e a empresas com notória especialização.
- C) Contratação de profissionais de saúde para o atendimento do SUS.
- D) Contratação de profissional do setor artístico, consagrado pela crítica especializada ou pela opinião pública.

QUESTÃO 19

A Lei Nº 8.666/93 estipula que os interessados em contratar com a Administração Pública devem ser habilitados previamente.

A esse respeito, assinale a alternativa que apresenta **corretamente** os tipos de habilitação.

- A) Habilitação jurídica, administrativa e técnica.
- B) Habilitação jurídica, técnica e regularidade fiscal.
- C) Habilitação jurídica e administrativa.
- D) Habilitação técnica e administrativa.

QUESTÃO 20

As comissões de licitação têm as suas atribuições estabelecidas na Lei Nº 8.666/93.

São atribuições das comissões de licitação, **EXCETO**:

- A) Recebimento das propostas para o procedimento licitatório.
- B) Cadastramento dos licitantes.
- C) Planejamento das aquisições.
- D) Exame e julgamento dos documentos e procedimentos relativos à licitação.

CONHECIMENTOS ESPECÍFICOS

GEOGRAFIA

QUESTÃO 21

Os mapas são um dos tipos de representação gráfica da Terra que permitem uma análise detalhada do espaço à distância.

Observe o seguinte mapa.



A partir da análise do mapa e de outros conhecimentos sobre o assunto, é **INCORRETO** afirmar que:

- A) a maior incidência dos efeitos da continentalidade sobre os grupos de climas coincide com as faixas de latitudes médias do hemisfério setentrional.
- B) as faixas da Terra atingidas por quantidades diferentes de radiação solar ao longo do ano estão delimitadas no mapa.
- C) o mapa foi construído utilizando-se a projeção Equivalente de Peters.
- D) o planisfério mostra as reais proporções entre as terras emersas representadas.

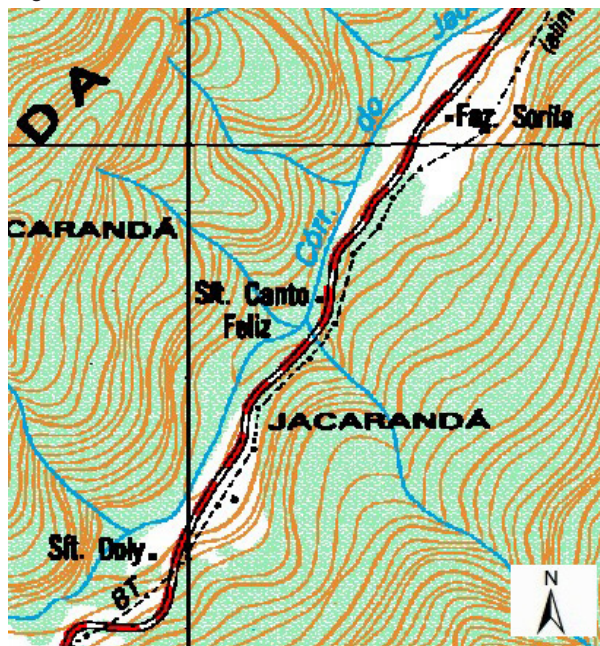
QUESTÃO 22

Sobre a agricultura mundial nas décadas iniciais do século XXI, é **INCORRETO** afirmar que:

- A) a agricultura de mercado interno, em parte dos países emergentes e em desenvolvimento, tem sido crescentemente assumida por grupos internacionais que incorporam biotecnologia e desarticulam a produção local tradicional.
- B) a expansão do espaço agrícola mundial tem se dado, principalmente, na zona térmica Intertropical do planeta, em razão da disponibilidade real de terras e pela pouca resistência desses países à substituição de cultivos alimentares por biocombustível.
- C) a produção de carne tem se mostrado uma forma eficiente de utilização dos fatores de produção na atividade agrícola, pela capacidade de atender as necessidades de nutrição da parcela de consumidores alcançada por ela.
- D) a produção global de alimentos é suficiente para atender à demanda mundial, desde que uma parcela da população tenha acesso apenas a uma dieta semivegetal.

QUESTÃO 23

Observe um fragmento de uma carta topográfica da região serrana do estado do Rio de Janeiro.



(mapa sem escala.)

Após a observação dessa carta topográfica, assinale a alternativa **INCORRETA**.

- A) Na porção noroeste da carta, observa-se um divisor de águas com a mesma direção do canal fluvial principal.
- B) No principal curso d'água da carta, é possível afirmar que o fluxo do canal está correndo no sentido sudoeste.
- C) Na direção nordeste-sudoeste, inscreve-se uma estrada nas curvas de nível de menor altitude, seguindo o vale fluvial.
- D) No geral, a margem esquerda do curso d'água principal apresenta vertentes com maior declividade.

QUESTÃO 24

Não é incomum ouvir-se a afirmação de que o mundo é, hoje, menos seguro.

São fatores que contribuem para essa situação de insegurança, **EXCETO**:

- A) As instabilidades provocadas pela intensificação do terrorismo e a recente dispersão geográfica da incidência desses atos.
- B) As previsões sombrias em relação aos efeitos do aquecimento global sobre a capacidade de produção de alimentos.
- C) Os "exércitos" de refugiados que pressionam de forma insistente as fronteiras de países da Europa.
- D) Os efeitos imprevisíveis do retrocesso da globalização econômica, alimentado pelo clima de desconfiança que se estabeleceu, em nível mundial.

QUESTÃO 25

Observe a escala geológica a seguir.

Escala geológica do tempo

Eras	Períodos	Épocas	Início (milhões de anos)
I	Quaternário	Holoceno	0,01
		Pleistoceno	1,6
	Terciário	Plioceno	5,3
		Mioceno	23
		Oligoceno	36,5
		Eoceno	53
Paleoceno	65		
II	Cretáceo		135
	Jurássico		205
	Triássico		250
III	Permiano		290
	Carbonífero		355
	Devoniano		410
	Siluriano		438
	Ordoviciano		510
Cambriano		570	
IV			4500

IUGS, *Global – Stratigraph Chart*, Episode 12(2), jun. 1989; Salgado-Labouriau, *História Ecológica da Terra*. In: MAGNOLI, Demétrio e ARAÚJO, Regina. *Projeto de Ensino de Geografia: Geografia Geral*. São Paulo: Moderna, 2001. p. 24.

Considerando a interpretação da escala geológica, assinale a alternativa **INCORRETA**.

- A) A era geológica I, em termos de duração, é a menor de todas, caracterizando-se pela formação de dobramentos modernos e pelo surgimento dos primeiros hominídeos durante o Período Quaternário.
- B) A era geológica II denominada Mesozoica tem como principais eventos o surgimento e a extinção dos dinossauros, a fragmentação da Pangeia e a formação das principais jazidas petrolíferas.
- C) A era geológica III teve maior duração e caracterizou-se pela consolidação das primeiras massas continentais, pela formação dos escudos cristalinos e pelo surgimento das primeiras formas de vida.
- D) A era geológica IV tem início com surgimento do planeta há aproximadamente 4,5 bilhões de anos e tem como um de seus principais acontecimentos a formação das primeiras rochas.

QUESTÃO 26

Observe o mapa a seguir em que estão representadas as bacias hidrográficas do estado de Minas Gerais.



INSTITUTO MINEIRO DE GESTÃO DAS ÁGUAS – IGAM / 2002.

A partir das informações do mapa e de seus conhecimentos sobre o assunto, assinale a alternativa **INCORRETA**.

- A) A Bacia do Rio São Francisco é a maior do estado e tem, no conjunto de seus afluentes, rios que drenam a Região Metropolitana de Belo Horizonte.
- B) A Bacia do Rio Paraíba do Sul se estende por outros estados do Sudeste e tem o uso de sua água, em período recente, como razão de conflitos políticos entre os estados e municípios que a abrigam.
- C) A Bacia do Rio Paraíba, no Triângulo Mineiro, integra uma das bacias multinacionais do Brasil e contribui para a formação da Bacia Platina.
- D) As bacias de Minas Gerais e suas extensas redes hidrográficas são subutilizadas em seu potencial energético porque ocupam relevo e constituição rochosa que dificultam a implantação de usinas.

QUESTÃO 27

A expansão do comércio internacional se deu em ritmos diferentes, mas sempre positivos, nas últimas décadas, refletindo ou contribuindo para transformações, de naturezas diferentes, em nível mundial.

São algumas dessas transformações, **EXCETO**:

- A) A internacionalização da economia reduz o poder de planejamento dos Estados sobre a organização do espaço dos territórios nacionais.
- B) As políticas neoliberais se impõem, de forma global, criando um ambiente desfavorável à atuação de países menos desenvolvidos e empresas de pequeno porte.
- C) O fim da Guerra Fria propiciou o aumento do volume de mercadorias comercializadas no mercado internacional em cerca de cinco vezes.
- D) Os grandes conglomerados transnacionais defendem uma ação mais vigorosa da OMC (Organização Mundial do Comércio) no controle do comércio internacional.

QUESTÃO 28

Observe a imagem a seguir.



Disponível em: <<http://desenhandoobrasil.blogspot.com.br>>. Acesso em: 21 out. 2015.

Em relação à imagem, assinale a alternativa **INCORRETA**.

- A) A vegetação representada é composta principalmente por bromélias e lianas e pode ser encontrada em áreas de clima desértico.
- B) A vegetação representada é xerófila, ocupa a maior parte do semiárido brasileiro e uma pequena faixa do Norte de Minas Gerais.
- C) A vegetação representada apresenta porte predominantemente arbustivo com a presença de poucas árvores e espécies de menor porte, como o xique-xique.
- D) A vegetação representada apresenta folhas em grande parte aciculifoliadas adaptadas à distribuição pluviométrica irregular.

QUESTÃO 29

Sobre o relevo da região Sudeste do Brasil, é **INCORRETO** afirmar que:

- A) as altitudes propiciam a atuação do clima do tipo mesotérmico em algumas porções de Minas Gerais.
- B) a topografia condiciona a escolha dos cultivos agrícolas e da mecanização dessa atividade nas diferentes porções da região.
- C) o intemperismo químico atuando sobre o escudo cristalino da região deu origem a formas mamelonares de relevo.
- D) o relevo é esculpido sobre um arcabouço geológico do Paleozoico e mostra um conjunto de cuevas dispostas em arco na porção ocidental.

QUESTÃO 30

Dentro das limitações de infraestrutura no Brasil, o setor de transportes, em suas diferentes modalidades, contribui para onerar os custos de produção, seja ela voltada para exportação ou para o mercado interno.

Em relação às limitações do sistema de transportes, embarque e desembarque de mercadorias no Brasil, assinale a alternativa **INCORRETA**.

- A) A extensão ferroviária do país é insuficiente, subutilizada no transporte de passageiros urbano e intrarregional, tem poucos trechos modernizados e serve, predominantemente, ao escoamento de minério.
- B) As hidrovias são mais utilizadas onde as demais modalidades foram consideradas inviáveis e só em período recente aparecem na pauta de transportes, a despeito das possibilidades que a rede hidrográfica do país oferece.
- C) A manutenção das rodovias brasileiras implica em custos elevados em decorrência da extensão do território, de tipos climáticos com índices pluviométricos elevados e da concentração sazonal das precipitações.
- D) Os portos trabalham com carga geral, sem nenhuma especialização, mas são bem equipados e eficientes para as funções de carga e descarga de mercadorias, além de apresentarem custos operacionais baixos.

QUESTÃO 31

O crescimento e a espacialização da população brasileira, nas últimas décadas, adquiriram características que se mostram mais ou menos persistentes.

Sobre essas características, assinale a alternativa **INCORRETA**.

- A) As migrações internas, em termos percentuais, mostraram uma redução.
- B) A taxa de fecundidade descreve uma queda continuada no período citado.
- C) A distribuição espacial do crescimento voltou a privilegiar as regiões de povoamento mais antigo.
- D) O crescimento demográfico dos grupos indígenas se deu em taxa superior à média nacional.

QUESTÃO 32

Sobre a desaceleração da economia da China, é **INCORRETO** afirmar que:

- A) afeta a balança comercial de países emergentes, mas favorece o processo de industrialização deles.
- B) expõe a incapacidade do yuan reduzir sua subordinação ao dólar e / ou se fortalecer frente às moedas regionais.
- C) ocorre a despeito da expansão do comércio após a entrada da China na OMC (Organização Mundial do Comércio).
- D) reduz a demanda de alimentos no mercado internacional, o que diminui o poder de compra dos países agrícolas.

QUESTÃO 33

Observe o mapa a seguir.

Brasil – Fluxos migratórios inter-regionais (1940-1960)



Macedo, M. R.; Gonzaga, E. Geografia - Coleção Estudo. Vol. 2. Belo Horizonte, 2015.

A partir das informações do mapa e de seus conhecimentos sobre o assunto, assinale a alternativa **INCORRETA**.

- A) Os fluxos migratórios apresentados no mapa ocorreram em grande parte devido à seca, à estagnação econômica e aos baixos salários, na região Nordeste.
- B) O principal destino dos migrantes no referido período era às grandes metrópoles nacionais, Rio de Janeiro e São Paulo, que ofereciam postos de trabalho na construção civil e em indústrias.
- C) Os fluxos migratórios Nordeste-Centro-Oeste atendiam à demanda de mão de obra para a construção da capital nacional.
- D) O Nordeste manteve, para além do período representado no mapa, uma forte migração alimentada pelo esgotamento das possibilidades agrícolas regionais.

QUESTÃO 34

Observe o mapa a seguir, em que estão destacadas duas regiões do continente asiático, em situação de conflito, nesse início de século.



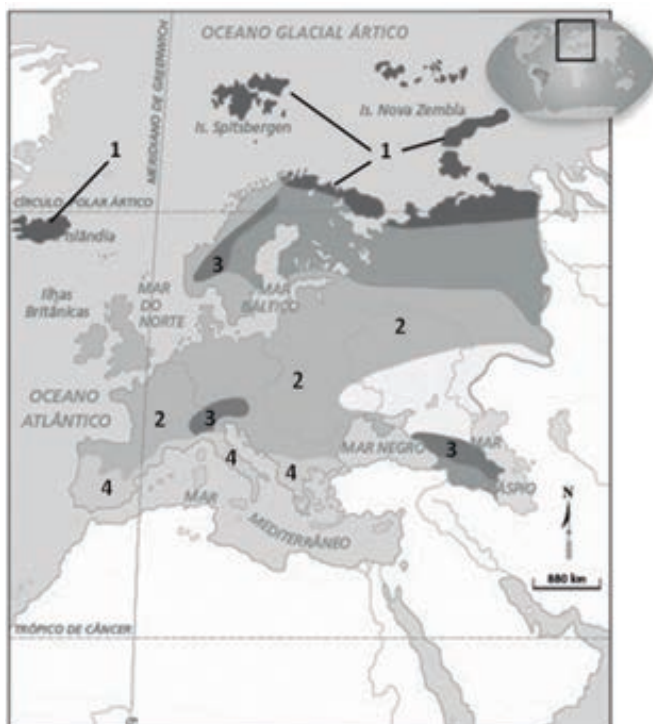
ATLAS OF THE WORLD. Essex Longman, 1990 (Adaptação).

Sobre esses conflitos, assinale a alternativa **INCORRETA**.

- A) A situação de conflito envolve países que, embora mantenham boa parte de sua população abaixo da linha de pobreza, são detentores de um poderoso arsenal bélico nuclear.
- B) Os conflitos armados são responsáveis por um expressivo fluxo de refugiados cuja entrada, embora se dê majoritariamente em países da região, está entre as atuais razões de divergência entre líderes da União Europeia.
- C) Os dois conflitos se desenrolam sobre porções do continente asiático que foram colonizadas ou ocupadas por países europeus, e esses conflitos são alimentados, inclusive, por divergências de ordem religiosa.
- D) Os dois conflitos se dão sobre parte da Ásia, com fronteiras historicamente consolidadas, o que reduz a questão da posse territorial como elemento de discórdia entre os países envolvidos.

QUESTÃO 35

Observe o mapa onde alguns dos tipos climáticos europeus estão indicados pelos números 1, 2, 3 e 4.



A partir das informações do mapa e de seus conhecimentos sobre o assunto, assinale a alternativa **INCORRETA**.

- A) O tipo climático 1 é denominado Frio, apresenta elevada amplitude térmica diária, médias térmicas anuais entre 5 °C e 10 °C e elevado índice pluviométrico nival.
- B) O tipo climático 2 é conhecido como Temperado, podendo ainda ser subdividido em oceânico e continental, sendo o último de grande amplitude térmica anual.
- C) O tipo climático 3 ocorre apenas em áreas montanhosas, sendo que, geralmente, o aumento da altitude e a temperatura apresentam uma relação inversamente proporcional.
- D) O tipo climático 4 é o Mediterrâneo, com verões quentes e secos e invernos chuvosos, condicionando uma vegetação onde predominam os maquis e garrigues.

QUESTÃO 36

De acordo com Diretrizes Curriculares da Educação Básica para a Educação de Jovens e Adultos – Anos Finais: Um processo contínuo de reflexão e ação – Município de Uberaba, é **INCORRETO** afirmar:

- A) Com as Matrizes Curriculares para a Educação de Jovens e Adultos, propõe-se ampliar o ato de ressignificar os “Direitos de Aprendizagem” nelas expostos, por meio da prática coerente das “Condições Didáticas” apresentadas.
- B) O conteúdo curricular de Artes é proposto apenas para o 3º período do 1º e 2º segmentos.
- C) As matrizes curriculares são compostas pelos Eixos Estruturantes, Direitos de Aprendizagem e Condições Didáticas.
- D) Os “Direitos de Aprendizagem” recomendam a construção de uma existência mais democrática, tendo como fundamentos a valorização da experiência individual e coletiva, a vida comunitária e os princípios da cooperação.

QUESTÃO 37

O IDEB – Índice de Desenvolvimento da Educação Básica – foi criado em 2007, pelo Instituto Nacional de Estudos e Pesquisas Educacionais Anísio Teixeira (Inep).

Analise as afirmativas a seguir sobre o IDEB.

- I. O cálculo do IDEB é feito a partir dos dados sobre a reprovação escolar, obtidos no Censo Escolar, e as médias de desempenho nas avaliações do Inep (Saeb e Prova Brasil).
- II. Além de ser um indicador estatístico, o IDEB é considerado um condutor de política pública pela melhoria da qualidade da educação, tanto no âmbito nacional, como nos estados, municípios e escolas.
- III. O Plano de Desenvolvimento da Educação determina, como meta, que em 2022 o IDEB do Brasil seja 6,0 – média que equivale a um sistema educacional de qualidade semelhante à dos países desenvolvidos.

Estão **CORRETAS** as afirmativas:

- A) I e II, apenas.
- B) I e III, apenas.
- C) II e III, apenas.
- D) I, II e III.

QUESTÃO 38

Segundo a LDB N° 9.394/96, que estabelece as diretrizes e bases da educação nacional, o ensino fundamental será ministrado progressivamente em tempo integral, a critério dos sistemas de ensino.

Sobre a educação em tempo integral, é **INCORRETO** afirmar:

- A) Além do aumento da jornada escolar diária, a educação em tempo integral demanda dos sistemas de ensino e das escolas um projeto pedagógico específico, que abranja a formação de seus agentes, a infraestrutura e os meios para a sua implantação.
- B) O Plano Nacional de Educação – PNE – visa a aumentar o tempo de permanência dos alunos nas escolas públicas, ampliando os tempos, espaços, atividades educativas e oportunidades educacionais, em prol da melhoria da qualidade da educação desses alunos.
- C) A meta 6 do PNE refere-se a proporcionar educação em tempo integral em, no mínimo, 50% (cinquenta por cento) das escolas públicas, de modo a atender, pelo menos, 25% (vinte e cinco por cento) dos(as) alunos(as) da educação básica.
- D) A simples ampliação do tempo na escola garante processos de aprendizagem mais significativos e possibilita o desenvolvimento de aspectos subjetivos e sociais dos indivíduos.

QUESTÃO 39

Leia a afirmativa a seguir.

“Os problemas de aprendizagem são aqueles que se superpõem ao baixo nível intelectual, não permitindo ao sujeito aproveitar suas possibilidades”.

PAIN, Sara. *Diagnóstico e tratamento de problemas de aprendizagem*. 2 ed. Porto Alegre: Artes Médicas, 1986.

São fatores fundamentais que necessitam ser considerados no diagnóstico de um problema de aprendizagem, **EXCETO**:

- A) Fatores orgânicos.
- B) Fatores referentes aos problemas produzidos na instituição escolar.
- C) Fatores ambientais.
- D) Fatores psicógenos.

QUESTÃO 40

Os Parâmetros Curriculares Nacionais – PCN's – pontuam que, para a conquista dos objetivos propostos, a prática educativa deve ter como eixo a formação de um cidadão autônomo e participativo.

São tópicos sobre didática sinalizados nos PCN's, **EXCETO**:

- A) Independência do aluno.
- B) Interação e cooperação.
- C) Organização do tempo.
- D) Organização do espaço.

FOLHA DE RESPOSTAS (RASCUNHO)

1	A	B	C	D	21	A	B	C	D
	<input type="checkbox"/>	<input type="checkbox"/>	<input type="checkbox"/>	<input type="checkbox"/>		<input type="checkbox"/>	<input type="checkbox"/>	<input type="checkbox"/>	<input type="checkbox"/>
2	A	B	C	D	22	A	B	C	D
	<input type="checkbox"/>	<input type="checkbox"/>	<input type="checkbox"/>	<input type="checkbox"/>		<input type="checkbox"/>	<input type="checkbox"/>	<input type="checkbox"/>	<input type="checkbox"/>
3	A	B	C	D	23	A	B	C	D
	<input type="checkbox"/>	<input type="checkbox"/>	<input type="checkbox"/>	<input type="checkbox"/>		<input type="checkbox"/>	<input type="checkbox"/>	<input type="checkbox"/>	<input type="checkbox"/>
4	A	B	C	D	24	A	B	C	D
	<input type="checkbox"/>	<input type="checkbox"/>	<input type="checkbox"/>	<input type="checkbox"/>		<input type="checkbox"/>	<input type="checkbox"/>	<input type="checkbox"/>	<input type="checkbox"/>
5	A	B	C	D	25	A	B	C	D
	<input type="checkbox"/>	<input type="checkbox"/>	<input type="checkbox"/>	<input type="checkbox"/>		<input type="checkbox"/>	<input type="checkbox"/>	<input type="checkbox"/>	<input type="checkbox"/>
6	A	B	C	D	26	A	B	C	D
	<input type="checkbox"/>	<input type="checkbox"/>	<input type="checkbox"/>	<input type="checkbox"/>		<input type="checkbox"/>	<input type="checkbox"/>	<input type="checkbox"/>	<input type="checkbox"/>
7	A	B	C	D	27	A	B	C	D
	<input type="checkbox"/>	<input type="checkbox"/>	<input type="checkbox"/>	<input type="checkbox"/>		<input type="checkbox"/>	<input type="checkbox"/>	<input type="checkbox"/>	<input type="checkbox"/>
8	A	B	C	D	28	A	B	C	D
	<input type="checkbox"/>	<input type="checkbox"/>	<input type="checkbox"/>	<input type="checkbox"/>		<input type="checkbox"/>	<input type="checkbox"/>	<input type="checkbox"/>	<input type="checkbox"/>
9	A	B	C	D	29	A	B	C	D
	<input type="checkbox"/>	<input type="checkbox"/>	<input type="checkbox"/>	<input type="checkbox"/>		<input type="checkbox"/>	<input type="checkbox"/>	<input type="checkbox"/>	<input type="checkbox"/>
10	A	B	C	D	30	A	B	C	D
	<input type="checkbox"/>	<input type="checkbox"/>	<input type="checkbox"/>	<input type="checkbox"/>		<input type="checkbox"/>	<input type="checkbox"/>	<input type="checkbox"/>	<input type="checkbox"/>
11	A	B	C	D	31	A	B	C	D
	<input type="checkbox"/>	<input type="checkbox"/>	<input type="checkbox"/>	<input type="checkbox"/>		<input type="checkbox"/>	<input type="checkbox"/>	<input type="checkbox"/>	<input type="checkbox"/>
12	A	B	C	D	32	A	B	C	D
	<input type="checkbox"/>	<input type="checkbox"/>	<input type="checkbox"/>	<input type="checkbox"/>		<input type="checkbox"/>	<input type="checkbox"/>	<input type="checkbox"/>	<input type="checkbox"/>
13	A	B	C	D	33	A	B	C	D
	<input type="checkbox"/>	<input type="checkbox"/>	<input type="checkbox"/>	<input type="checkbox"/>		<input type="checkbox"/>	<input type="checkbox"/>	<input type="checkbox"/>	<input type="checkbox"/>
14	A	B	C	D	34	A	B	C	D
	<input type="checkbox"/>	<input type="checkbox"/>	<input type="checkbox"/>	<input type="checkbox"/>		<input type="checkbox"/>	<input type="checkbox"/>	<input type="checkbox"/>	<input type="checkbox"/>
15	A	B	C	D	35	A	B	C	D
	<input type="checkbox"/>	<input type="checkbox"/>	<input type="checkbox"/>	<input type="checkbox"/>		<input type="checkbox"/>	<input type="checkbox"/>	<input type="checkbox"/>	<input type="checkbox"/>
16	A	B	C	D	36	A	B	C	D
	<input type="checkbox"/>	<input type="checkbox"/>	<input type="checkbox"/>	<input type="checkbox"/>		<input type="checkbox"/>	<input type="checkbox"/>	<input type="checkbox"/>	<input type="checkbox"/>
17	A	B	C	D	37	A	B	C	D
	<input type="checkbox"/>	<input type="checkbox"/>	<input type="checkbox"/>	<input type="checkbox"/>		<input type="checkbox"/>	<input type="checkbox"/>	<input type="checkbox"/>	<input type="checkbox"/>
18	A	B	C	D	38	A	B	C	D
	<input type="checkbox"/>	<input type="checkbox"/>	<input type="checkbox"/>	<input type="checkbox"/>		<input type="checkbox"/>	<input type="checkbox"/>	<input type="checkbox"/>	<input type="checkbox"/>
19	A	B	C	D	39	A	B	C	D
	<input type="checkbox"/>	<input type="checkbox"/>	<input type="checkbox"/>	<input type="checkbox"/>		<input type="checkbox"/>	<input type="checkbox"/>	<input type="checkbox"/>	<input type="checkbox"/>
20	A	B	C	D	40	A	B	C	D
	<input type="checkbox"/>	<input type="checkbox"/>	<input type="checkbox"/>	<input type="checkbox"/>		<input type="checkbox"/>	<input type="checkbox"/>	<input type="checkbox"/>	<input type="checkbox"/>

AO TRANSFERIR ESSAS MARCAÇÕES PARA A FOLHA DE RESPOSTAS,
OBSERVE AS INSTRUÇÕES ESPECÍFICAS DADAS NA CAPA DA PROVA.

USE CANETA ESFEROGRÁFICA AZUL OU PRETA.

**ATENÇÃO:
AGUARDE AUTORIZAÇÃO
PARA VIRAR O CADERNO DE PROVA.**