

Prefeitura Municipal de São Gonçalo do Rio Abaixo/MG

PROCESSO SELETIVO Nº 001/2016



Professor PII - Matemática

**Tarde
ÚNICO**

Organizadora:



Texto I para responder às questões de **01** a **06**.

Silêncio e barulho

Pode parecer paradoxal querer falar sobre silêncio em se tratando de educação ou reeducação para o exercício da cidadania. Para sermos humanamente plenos, é indispensável que tenhamos sido treinados para lidar tanto com o barulho quanto com o silêncio.

Se o excesso de ruído embrutece, o silêncio absoluto nos enfraquece. Ambos nos impedem de notar nuances do mundo, absolutamente necessárias para que possamos antever o momento seguinte. Morreremos rápido se não formos capazes de antecipar a chegada de um carro, o estouro de uma boiada ou a queda de uma pedra.

Por outro lado, o silêncio é importante para nos humanizar. O aprendiz precisa ser capaz de focar no que vai aprender, e focar sem silêncio é difícil. Mas o aprendiz precisa não ter medo de se isolar do meio, e isso exige treino intensivo. Não se pode ter medo dos fantasmas do nosso mundo interno, que sempre surgem quando o mundo exterior se esvai.

O silêncio não é condição natural para os homens e muito menos para outros seres da escala animal. A escuta é um sinalizador da aproximação tanto do bem quanto do mal. É o ouvido que nos alerta de que é bom “dar no pé” depois de nos certificarmos também pelo olhar. O que escutamos é o que nos avisa para dar uma olhada. Mergulhar em um grande silêncio, profundo e longo, nos leva frequentemente ao medo. (...)

Quando imposto, vira castigo – recurso, aliás, muito usado em sistemas correcionais em que frequentemente se apela para o isolamento (a solitária nas prisões, o quarto escuro para as crianças). Por outro lado, esse mesmo silêncio é indispensável para adquirir ou fixar novos conhecimentos. Instaurar silêncio em local de estudo não deve ser punição, mas condição para que a aprendizagem ocorra. O silêncio é, pois, um fato ambíguo. Ele é necessário para que se percebam com clareza os ruídos que vêm para ameaçar nossa integridade, mas, sem eles, não podemos nos desenvolver nem emocional nem intelectualmente. (...)

(MAUTNER, Anna Verônica. Folha de S. Paulo, Equilíbrio, 11/01/2007.)

01

Em sua preposição, o texto apresenta a expressão “paradoxal” ao caracterizar o assunto que será abordado no texto. Em relação ao emprego de tal expressão, pode-se afirmar que

- A) o enunciado construído demonstra uma aposta na legitimidade de uma aparente incoerência.
- B) a oposição entre as palavras “silêncio” e “barulho” está vinculada e determinada pela situação comunicativa em que ela se manifesta.
- C) ocorre uma demonstração de certo receio por parte da autora ao expressar suas ideias conflituosas acerca do silêncio e do barulho.
- D) ao utilizar posteriormente à expressão “paradoxal”, as palavras “silêncio” e “barulho”, a autora demonstra o emprego de uma lógica semântica progressiva.

02

Em “Quando imposto, vira castigo – recurso, aliás, muito usado em sistemas correcionais [...]” (5º§), é correto afirmar acerca do termo destacado que

- A) seria adequada a sua substituição por “contudo” indicando oposição de ideias.
- B) trata-se de uma conjunção conclusiva introduzindo uma continuação lógica do raciocínio iniciado anteriormente.
- C) a sua omissão compromete a coerência e a coesão textuais de modo a alterar o sentido original do conteúdo textual.
- D) considerando-se o contexto em que foi empregado e o efeito de sentido produzido, sua substituição pela expressão “a propósito” manteria a correção gramatical e semântica.

03

Considerando os sentidos do texto anterior, pode-se depreender que

- A) o conceito de silêncio está diretamente relacionado ao exercício efetivo da cidadania.
- B) a negativa de que o silêncio não é condição natural para o homem pode ser anulada através do treinamento.
- C) o aprendizado pleno está sujeito à prática do silêncio ainda que tal prática implique em certo enfraquecimento.
- D) muitas vezes é necessário que o silêncio seja imposto para que o conhecimento seja adquirido e a aprendizagem ocorra de fato.

04

A autora afirma que *“o silêncio é um fato ambíguo”* (5º§). Tal ambiguidade pode ser constatada a partir da exposição das ideias da autora que antecedem à oração transcrita. Assinale, a seguir, um exemplo em que tal vício de linguagem pode ser constatado.

- A) Assiste-se bons filmes em São Paulo.
- B) O professor protestou contra a sua falta de atenção.
- C) Eu sempre fui o elo de ligação entre meus familiares.
- D) Afirmou, verdadeiramente, que ama e obedece aos pais.

05

Considerando o fragmento *“Ambos nos impedem de notar nuances do mundo, absolutamente necessárias para que possamos antever o momento seguinte.”* (2º§), está correta a reelaboração proposta mantendo a mesma relação de sentido e correção gramatical presentes no contexto original:

- A) Podendo antever o momento seguinte que impede-nos de notar nuances do mundo, absolutamente necessárias.
- B) Ambos nos impedem de notar nuances do mundo, absolutamente necessárias porque possamos antever o momento seguinte.
- C) Para que possamos antever o momento seguinte, este nos impede de notar nuances do mundo, absolutamente necessárias.
- D) Ambos são impedimentos para notar nuances do mundo, absolutamente necessárias quanto mais possamos antever o momento seguinte.

06

De acordo com a estruturação textual e os recursos empregados para a sua construção, pode-se afirmar que dentre os componentes que o constituem está a tese, expressa no texto pela autora em:

- A) *“Se o excesso de ruído embrutece, o silêncio absoluto nos enfraquece.”* (2º§)
- B) *“Mergulhar em um grande silêncio, profundo e longo, nos leva frequentemente ao medo.”* (4º§)
- C) *“O silêncio não é condição natural para os homens e muito menos para outros seres da escala animal.”* (4º§)
- D) *“Para sermos humanamente plenos, é indispensável que tenhamos sido treinados para lidar tanto com o barulho quanto com o silêncio.”* (1º§)

Texto II para responder às questões 07 e 08.

Minas, Minas Gerais, inconfiante, brasileira, paulista, emboaba, lírica e sábia, lendária, épica, mágica, diamantina, aurífera, ferrífera, ferrosa, férrica, balneária, hidromineral, jê, puri, acroá, goitacá, goianá, cafeeira, agrária, barroca, luzia, árca, alpestre, rupestre, campestre, de el-rei, das minas, do ouro das minas, das pretas minas, negreira, mandigueira, moçambiqueira, conga, (...) de ouro em ferro, siderúrgica, calcárea, das perambeiras, serrana bela, idílica, ilógica, translógica, supralógica, intemporal, interna, leiteira, do leite e da vaca, das artes de Deus, do caos calmo, malasarte, conjuradora, adversa ao fácil, tijucana, januária, peluda, baeteira, tapiocana, catrumana, fabril, industrial, industrial, fria, arcaica, mítica, enigmática, asiática, assombrada, salubre e salutar, assobradada, municipal, municipalíssima, paroquial, marília e heliodora, de pedra-sabão, de hematita compacta, da sabedoria, de Borba Gato, Minas joãozinha, Minas plural, dos horizontes, de terra antiga, das lapas e cavernas, da Gruta de Maquiné, do Homem de Lagoa Santa, de Vila Rica, franciscana, barranqueira, bandoleira, pecuária, retraída, canônica, sertaneja, jagunça, clássica, mariana, claustral, humanista, política, sigilosa, estudiosa, comum, formiga e cigarra, labiríntica, pública e fechada, no alto afundada, toucinheira, metalúrgica, de liteira (...), borracheira, mangabeira, comboieira, rural, ladina, cidadina, devota, cigana, amealhadora, mineral e intelectual, espiritual, arrieira, boiadeira, urucuiana, cordisburguesa, paraopebana, fluminense-das-velhas, barbacenense, leopoldinense, itaguarense, curvelana, belo-horizontina, do ar, do lar, da saudade, do queijo, do tutu, do milho e do porco, do angu, do frango com quiabo, Minas magra, capioa, enxuta, grotosa, garimpeira, sussurrada, sibilada, Minas plenária, imo e âmag, chapadeira, veredeira, zebuzeira, burreira, bovina, vacuum, forjadora, nativa, simplória, sabida sem desordem, sem inveja, sem realce, tempestiva, legalista, legal, governista, revoltosa, vaqueira, geralista, generalista, de não navios, de não ver navios, longe do mar, Minas sem mar, Minas em mim: Minas comigo. Minas.

(ROSA, Guimarães. Texto publicado na revista “O Cruzeiro”, em 25 de agosto de 1957. Fragmento.)

07

Acerca do texto transcrito e sua estrutura, pode-se afirmar que

- A) ocorre transmissão de uma imagem de modo objetivo e impessoal, preservando-se a realidade do regionalismo local.
- B) a partir de um determinado ponto de vista é apresentada uma imagem incompatível com a possibilidade de que haja ligação com a realidade.
- C) através do emprego de adjetivos, dentre eles alguns pátrios, o autor caracteriza o estado de Minas Gerais, construindo imagens que o representam.
- D) o domínio da modalidade escrita da língua é desprezado de modo que haja uma valorização da realidade local através da variante regional linguística presente.

08

Selecione o trecho a seguir que possui características tipológicas textuais predominantes semelhantes às vistas no texto II transcrito.

- A) *“Sou tudo o que partilha / o trovão a claridade / os lábios do mundo / todas as estrelas que passam.”* (Lêdo Ivo)
- B) *“O califa Abdul ibn Ahmed acordou no meio da noite e foi à sacada de seu palácio olhar Bagdá adormecida.”* (Carlos Heitor Cony)
- C) *“A gente passa, a gente olha, a gente para e se extasia. / Que aconteceu com esta cidade / da noite para o dia? / O Rio de Janeiro virou flor.”* (Carlos Drummond de Andrade)
- D) *“(…) este primeiro plano de trepadeiras entrelaçadas, com pequenos jasmims e grandes campânulas roxas, por onde flutua uma borboleta cor de marfim, com um pouco de ouro nas pontas das asas.”* (Cecília Meireles)

Texto III para responder às questões 09 e 10.

Oh! Minas Gerais!
Oh! Minas Gerais!
Quem te conhece
Não esquece jamais
Oh! Minas Gerais!

Tuas terras que são altaneiras
O teu céu é do mais puro anil
És bonita, ó terra mineira,
Esperança do nosso Brasil!
Tua lua é a mais prateada
Que ilumina o nosso torrão.
És formosa, ó terra encantada,
És o orgulho da nossa nação! (...)

Lavradores de pele tostada,
Boiadeiros vestidos de couro,
Operários da indústria pesada,
Garimpeiros de pedra e de ouro.
Mil poetas de doce memória
E valentes heróis imortais,
Todos eles figuram na história
Do Brasil e de Minas Gerais.

(José Duda de Moraes e Manoel Araújo. Oh! Minas Gerais (Minas Gerais). Minas ao Luar, canções.)

09

Em *“Todos eles figuram na história”* o termo destacado apresenta uma variedade de oposição que

- A) particulariza a referência genérica de um substantivo, especificando-o.
- B) reitera, por necessidade discursiva, a identidade de um ser de modo explicativo.
- C) introduz um dado com que se esclarece a informação já mencionada anteriormente.
- D) recapitula, resumindo o conteúdo anterior, garantindo a manutenção do valor referencial do enunciado.

10

Dentre os termos destacados a seguir, pode-se afirmar que NÃO ocorre a mesma classificação sintática em relação aos demais em:

- A) "Quem te conhece"
B) "Tua lua é a mais prateada"

- C) "O teu céu é do mais puro anil"
D) "Tuas terras que são altaneiras"

CONHECIMENTOS DIDÁTICO-PEDAGÓGICOS

11

É fundamental estabelecer com clareza o que se espera da educação formal, definir o papel da escola, suas funções nesses novos tempos, para, conseqüentemente, elaborar um modelo ético de relação educativa, entendendo-se a ética como uma construção resultante da dialética entre o ideário e a vivência. Não podemos esquecer que existe uma clara distinção entre ética e moral. A moral refere-se à aquisição de bons hábitos e de um conjunto de regras prescritas, consideradas válidas para uma determinada realidade. A ética, por sua vez, diz respeito às proposições fundadoras das condutas humanas, podendo opor-se a regras e aos seus efeitos. Neste contexto, é INCORRETO afirmar que:

- A) A ética, regida por regras sociais, é incorporada pelo indivíduo por meio da educação.
B) A anterioridade da ética em relação à moral refere-se ao fato de que a primeira é própria da condição humana – regida por “leis simbólicas”.
C) A questão da ética leva-nos a nos interrogarmos sobre os princípios que são de natureza diferente das “necessidades” ou “pseudonecessidades” enfatizadas pela moral.
D) O engajamento ético difere da obediência às regras; ele situa-se em uma vertente que não é a mesma das prescrições, exortações e práticas morais, a ponto de não ter receio de transgredir tais prescrições e práticas.

12

A educação tem como finalidade formar o ser humano desejável para um determinado tipo de sociedade. Dessa forma, ela visa promover mudanças relativamente permanentes nos indivíduos, de modo a favorecer Fundamentos da Educação Brasileira, o desenvolvimento integral do homem na sociedade. A concepção de educação está diretamente relacionada à concepção de sociedade. Assim, cada época irá enunciar as suas finalidades, adotando determinada tendência pedagógica. A concepção cuja ideia central é a de que por meio da educação o indivíduo acolha e respeite as diferenças, pois sob a aparente diferença há uma mesma humanidade é a concepção:

- A) Crítica. B) Pós-crítica. C) Sócio-crítica. D) Multiculturalista.

13

Podemos identificar, a todo tempo, os pressupostos que embasam a ação docente, por meio das falas e das práticas em ambientes educativos. A concepção de conhecimento que o educador adota para si, mesmo que de forma inconsciente, determina, em grande parte, sua prática pedagógica, ou seja, a forma como ele entende que o aluno conhece, tende a direcionar o seu fazer pedagógico, no sentido de que a aprendizagem ocorra. A concepção que subjaz à fala do professor “água mole em pedra dura, tanto bate até que fura” está embasada nos princípios de aprendizagem

- A) inatistas. B) empiristas. C) interacionistas. D) construtivistas.

14

Ao considerarmos o outro como sujeito pleno de uma marca cultural, estamos concebendo-o como membro de uma dada cultura, vista como uma comunidade homogênea de crenças e estilos de vida. O outro, ainda que não seja a fonte de todo mal, é diferente de nós, tem uma essência claramente definida, distinta da que nos caracteriza. Na área da educação, essa visão se expressa quando

- A) atribuímos o fracasso escolar dos alunos às suas características sociais ou étnicas.
B) valorizamos exclusivamente o racional e desvalorizamos os aspectos afetivos presentes nos processos educacionais.
C) nos limitamos a abordar o outro de forma genérica e “folclórica”, apenas em dias especiais, usualmente incluídos na lista dos festejos escolares, tais como o Dia do Índio ou o Dia da Consciência Negra.
D) diferenciamos os tipos de escolas segundo a origem social dos estudantes, considerando que alguns têm maior potencial que outros e, para desenvolvermos uma educação de qualidade, não podemos misturar estudantes de diferentes potenciais.

15

A teoria histórico-cultural apresenta potencial para fundamentar uma ampla gama de investigações de uma diversidade de situações ainda inexploradas. Como esta teoria concebe a educação como parte integrante do processo de desenvolvimento humano, o contexto educacional é privilegiado pelas pesquisas nela fundamentadas. São contribuições fundamentais da teoria histórico-cultural para a educação:

- I. A importância da mediação social e da mediação pedagógica para que ocorra o processo de internalização das mediações culturais, o que significa que o sujeito constrói o conhecimento sozinho, e sempre necessita se apropriar dos significados atribuídos aos objetos de conhecimento pelo seu grupo cultural para se desenvolver.
- II. A precedência da aprendizagem em relação ao desenvolvimento das funções psicológicas superiores, o que significa que o processo de ensino não necessita aguardar a conclusão de etapas de desenvolvimento para ocorrer, pois não é posterior a este, mas, sim, seu promotor.
- III. A relevância da intervenção do professor mediador na zona de desenvolvimento proximal do aluno, o que significa que retomar ou treinar operações já conhecidas não amplia as perspectivas de desenvolvimento tanto quanto levar o aluno a trabalhar com conceitos que ainda não domina completamente.

Estão corretas as afirmativas

- A) I, II e III. B) I e II, apenas. C) I e III, apenas. D) II e III, apenas.

16

A Lei nº 9.394/96, já com as alterações da MP 746, determina, ainda, que as matérias de língua portuguesa, língua inglesa, matemática, ciências naturais e realidade social e política devem ser ofertadas obrigatoriamente nos três anos do ensino médio. Já as matérias consideradas transversais, como filosofia, sociologia, educação física, artes e línguas estrangeiras adicionais, não serão obrigatórias, sendo optativa a sua inclusão no currículo das escolas. Acerca do currículo do ensino médio na referida lei atualizada, é correto afirmar que

- A) será incluída uma língua estrangeira moderna, como disciplina obrigatória, escolhida pela comunidade escolar, e uma segunda, em caráter optativo, dentro das disponibilidades da instituição.
- B) a preparação geral para o trabalho e, facultativamente, a habilitação profissional, poderão ser desenvolvidas nos próprios estabelecimentos de ensino médio ou em cooperação com instituições especializadas em educação profissional.
- C) destacará a educação tecnológica básica, a compreensão do significado da ciência, das letras e das artes; o processo histórico de transformação da sociedade e da cultura; a língua portuguesa como instrumento de comunicação, acesso ao conhecimento e exercício da cidadania.
- D) os currículos do ensino médio deverão considerar a formação integral do aluno, de maneira a adotar um trabalho voltado para a construção de seu projeto de vida e para a sua formação nos aspectos cognitivos e socioemocionais, conforme diretrizes definidas pelo Ministério da Educação.

17

De acordo com as Diretrizes Curriculares Nacionais para a Educação Básica, é necessário estimular novas formas de organização dos componentes curriculares dispondo-os em eixos temáticos, que são considerados eixos fundantes, pois conferem relevância ao currículo. Desse modo, no Projeto Político-Pedagógico (PPP), a comunidade educacional deve engendrar o entrelaçamento entre trabalho, ciência, tecnologia, cultura e arte, por meio de atividades próprias às características da etapa de desenvolvimento humano do escolar a que se destinarem, prevendo, entre outros:

- A) O desenvolvimento de esforços pedagógicos com intenções educativas, comprometidas com a educação cidadã e a avaliação do desenvolvimento das aprendizagens como processo diagnóstico e permanente de reconhecimento de conhecimentos, habilidades, atitudes, valores e emoções.
- B) As atividades integradoras de iniciação científica e no campo artístico-cultural, desde o ensino fundamental e os princípios norteadores da educação nacional, a metodologia da problematização como instrumento de incentivo à pesquisa, à curiosidade pelo inusitado e ao desenvolvimento do espírito inventivo, nas práticas didáticas.
- C) A articulação entre teoria e prática, vinculando o trabalho intelectual com atividades práticas experimentais e a promoção da integração das atividades educativas com o mundo do trabalho, por meio de atividades práticas e de estágios, estes para os estudantes do ensino fundamental, ensino médio e da educação profissional e tecnológica.
- D) A valorização da leitura em todos os campos do conhecimento, desenvolvendo a capacidade de letramento dos estudantes e o comportamento ético e solidário, como ponto de partida para o reconhecimento dos deveres e direitos da cidadania, para a prática do humanismo contemporâneo, pelo reconhecimento, respeito e acolhimento da identidade do outro.

18

A concepção que se tem sobre a relação entre presente e passado é bastante controversa na história da educação. Apesar disso, os profissionais da educação têm a obrigação de conhecer este passado para ter oportunidade de estabelecer as próprias relações e construir suas bases professorais. São aspectos históricos da educação brasileira, EXCETO:

- A) Após a expulsão dos Jesuítas do Brasil, em 1759, continuou viva a contribuição da Igreja para o ensino e a cultura em geral. Foram os eclesiásticos que assumiram a maior parte das aulas régias criadas na Colônia.
- B) O dia 15 de outubro foi escolhido como dia do professor porque essa data está relacionada à oficialização da criação dos cursos primários em todo o país pelo imperador D. Pedro I, por meio da Lei de 15 de outubro de 1827.
- C) No Brasil, a implantação do Método do Ensino Mútuo ou do Método *Lancasteriano*, em caráter oficial, fez-se por meio da Lei nº 4.024, de 20 de dezembro de 1961, período que marca o início da descolonização, da instituição do Estado Nacional e da organização dos projetos que esse Estado se propôs a desenvolver.
- D) A Constituição de 1934 dedica um capítulo à Educação e atribui à União, a competência privativa de traçar as diretrizes educacionais do país. Criam-se os Conselhos Nacional e Estaduais de Educação, determinam-se um mínimo de verbas a serem aplicadas para o ensino, reconhecimento da educação como direito de todos, obrigatoriedade do ensino primário, assistência social e bolsas de estudo aos alunos.

19

Ao juntar as dimensões de projeto, dimensão política e dimensão pedagógica, o Projeto Político-Pedagógico (PPP) ganha a força de um guia, ou seja, aquele que indica a direção a seguir não apenas para gestores e professores, mas também funcionários, alunos e famílias. Ele precisa ser completo o suficiente para não deixar dúvidas sobre essa rota e flexível o bastante para se adaptar às necessidades de aprendizagem dos alunos. Para sua elaboração, faz sentido as seguintes problematizações, EXCETO:

- A) Que sociedade queremos construir e que cidadãos queremos formar?
- B) Qual a finalidade da escola e quais livros serão destacados para efetivar o currículo escolar?
- C) Como possibilitar a apropriação dos saberes cultural e historicamente construídos por seus alunos?
- D) Que espaços participativos criará e como estimulará, apoiará e efetivará a participação do coletivo da escola?

20

A tradicional finalidade de controle, por meio da avaliação como aferição realizada no dia da prova ou dos exames, deve ser substituída por práticas de contínuas observações, registros e análises do que for coletado, em todos os espaços de aprendizagem, particularmente, na escola. Para planejar o seu fazer pedagógico e estabelecer objetivos, o professor precisa conhecer as necessidades de seus alunos. A tarefa do docente como permanente avaliador não se encerra na identificação destas necessidades, pois, a partir deste conhecimento, fazem-se necessárias providências para:

- A) Reorientar o processo de ensino e de aprendizagem.
- B) Garantir formação continuada de todos os que trabalham na comunidade escolar.
- C) Prover os recursos necessários à melhoria da qualidade de sua resposta educativa.
- D) Oferecer aos educandos os atendimentos de que necessitam, em benefício de sua aprendizagem e participação.

CONHECIMENTOS GERAIS

21

“A hidrelétrica de Belo Monte recebeu autorização para colocar mais uma turbina em operação comercial, segundo despacho da Agência Nacional de Energia Elétrica (Aneel) no Diário Oficial da União desta quinta-feira. Segundo a agência, a máquina liberada tem 611,1 megawatts em capacidade instalada. Com isso, a hidrelétrica passa a operar com cerca de 2 gigawatts em capacidade, de um total de 11,2 mil megawatts que a usina terá quando concluída.”

(Disponível em: <http://www.osimpactosdebelomonte.com.br/sobre-o-projeto/>.)

A Usina de Belo Monte é tema polêmico no Brasil desde antes da sua construção e pelo visto até que suas obras estejam concluídas. Assinale a alternativa que apresenta apenas os estados que receberão energia dessa Usina.

- A) Amapá, Ceará, Alagoas e Bahia.
- B) Rio Grande do Sul, Acre, Rondônia e Roraima.
- C) São Paulo, Minas Gerais, Sergipe e Espírito Santo.
- D) Pará, Tocantins, Goiás, Minas Gerais e Rio de Janeiro.

22

“O primeiro prêmio exclusivo de teatro musical do Brasil que leva o nome de uma grande Diva dos palcos foi concebido em 2011, a partir da troca de informações entre a Marcenaria de Cultura com a *Broadway League* e *American Wings*, responsáveis pela realização do Prêmio *Tony* (Nova York – EUA), e a Sociedade Teatral de Londres, responsável pelo Prêmio *Olivier* (Londres – UK). A cada ano, os laços de parcerias entre as organizações se estreitam ainda mais, o que faz com que o Prêmio se torne cada vez melhor estruturado. O Prêmio se torna um selo de qualidade e referência. Alguns dos atores indicados para a próxima edição são: *Daniela Blois*, *Lucy Alves* e *Ruy Brissac*.”

(Disponível em: <https://abroadwayequi.com.br/category/premio-teatro/>.)

O prêmio a que se refere o enunciado denomina-se:

- A) *Molière*. B) Marília Pera. C) Bibi Ferreira. D) *Zilka Sallaberry*.

23

“Este deve ser o ano mais quente já registrado até agora. A temperatura deve ficar, em média, 1,2°C mais elevada em relação ao nível da era pré-industrial. O anúncio foi feito pela Organização Meteorológica Mundial. A cada cinco anos, aproximadamente, acontece um aumento das temperaturas, por meio de correntes de ar quente.”

(Disponível em: <http://g1.globo.com/natureza/noticia/2016/11/onu-preve-novo-recorde-mundial-de-temperatura-para-2016.html>.)

A tendência de aquecimento entre 2015 e 2016 aumentou, entre outros fatores,

- A) por causa do fenômeno *El Niño*, no Pacífico.
B) por conta da diminuição de CO² na atmosfera.
C) devido à crise hídrica que assola todo planeta.
D) a partir do fechamento da camada de ozônio na estratosfera.

24

Israel bombardeou a Faixa de Gaza pelo 3º dia a fim de atingir o Hamas. Grupo muçulmano diz que combaterá incursões em território palestino

“Israel realizou nesta sexta-feira (6) novos bombardeios aéreos contra a Faixa de Gaza no que seria uma resposta a tiros de morteiro lançados pelo movimento *Hamas*. Esses são os enfrentamentos mais graves neste enclave palestino dos últimos dois anos que suscitam o temor de outra guerra. (06/05/2016)”

(Disponível em: <http://g1.globo.com/mundo/noticia/2016/05/confrontos-entre-israelenses-e-palestinos-criam-temor-de-outra-guerra.html>.)

O grupo *Hamas*, entre outras ações que desenvolve, convoca a população palestina a se insurgir contra os ataques e incursões de Israel. Esse tipo de insurreição contra os abusos promovidos pelos israelenses, já ocorrido anteriormente, é denominado:

- A) *Jihad*. B) Ramadã. C) Diáspora. D) Intifada.

25

“Manifestantes invadiram por volta das 15h30 desta quarta-feira (16/11/16) o plenário da Câmara dos Deputados, em Brasília, e gritaram palavras de ordem, como ‘viva Sergio Moro’, em referência ao juiz responsável pela Operação Lava Jato, ‘a nossa bandeira jamais será vermelha’ e cantaram o Hino Nacional. Alguns dos manifestantes também gritaram palavras de ordem a favor de uma ‘intervenção militar’. Uma mulher usava uma blusa com a frase ‘intervenção já’. O grupo reúne pessoas a favor de uma intervenção militar no país. ‘O general está vindo’ gritavam dizendo ser um prenúncio de situação semelhante à que instalou o Golpe Militar de 1964.”

(Disponível em: www.correiobraziliense.com.br/app/noticia/politica/2016/11/16/internas_polbraeco,557408/manifestantes-invadem-plenario-da-camara-e-sessao-e-encerrada.shtml.)

Em relação a esse movimento, que pede a intervenção militar, e o referido golpe de 1964, é correto afirmar que:

- A) A intervenção militar de 1964 aconteceu sem o apoio total das camadas populares, mesmo que alguns grupos da sociedade civil a apoiasse.
B) No contexto atual, a participação da mídia, ao contrário do que ocorreu em 1964, influencia pessoas e, de certa forma, interfere na opinião da sociedade.
C) Tanto num caso quanto no outro a participação integral da população é o principal determinante para a ocorrência ou não do que é proposto pelo movimento.
D) Oposto ao que ocorre atualmente, no período do golpe de 1964 e ao que se seguiu logo depois, não houve qualquer espécie de manifestação da sociedade civil.

CONHECIMENTOS ESPECÍFICOS

26

Seja $q(x) = 2x - 4$ o quociente da divisão do polinômio $P(x) = 6x^2 + (n - 1)x - 8$ por $d(x) = 3x + 2$. Sendo a divisão exata, então o valor de n é igual a:

- A) -9. B) -8. C) -7. D) -6.

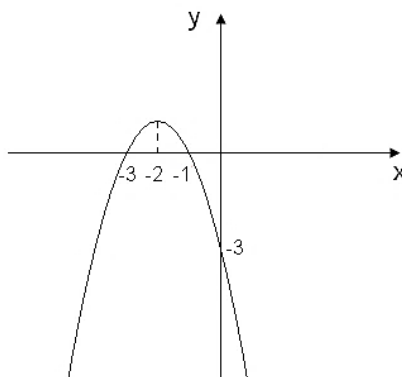
27

O vigésimo termo de uma progressão aritmética de n termos é igual a 87. Se o primeiro termo dessa sequência é -27 e a soma de todos os termos é igual a 7.128, então o valor de n é:

- A) 47. B) 49. C) 54. D) 63.

28

O gráfico a seguir representa uma função do segundo grau da forma $y = ax^2 + bx + c$.



Sobre os coeficientes dessa função é correto afirmar que:

- A) $b < a < c$. B) $c < a < b$. C) $a < c < b$. D) $b < c < a$.

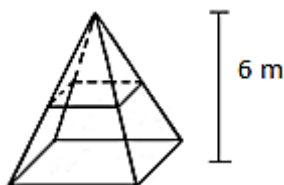
29

Márcio começou um regime e conseguiu emagrecer nos dois primeiros meses 5% do peso que tinha inicialmente; e nos dois meses seguintes emagreceu mais 4% do peso que havia atingido no final dos dois primeiros meses, atingindo 114 kg. O peso de Márcio quando ele começou o regime era um número:

- A) Múltiplo de 8. C) Divisível por 5.
B) Múltiplo de 7. D) Cujas soma dos algarismos é 9.

30

A figura representa uma pirâmide de base quadrada de altura igual a 6 m e uma seção transversal paralela à base localizada a 3 m do vértice cuja área mede 9 m^2 . O volume do tronco de pirâmide definido pela seção é igual a:



- A) 49 m^3 . B) 54 m^3 . C) 63 m^3 . D) 67 m^3 .

ATENÇÃO

 **NÃO É PERMITIDA a anotação das respostas da prova em QUALQUER MEIO. O candidato flagrado nesta conduta poderá ser ELIMINADO do processo.**

INSTRUÇÕES

1. Material a ser utilizado: caneta esferográfica de tinta azul ou preta, feita de material transparente e de ponta grossa. Os objetos restantes devem ser colocados em local indicado pelo fiscal da sala, inclusive aparelho celular desligado e devidamente identificado.
2. Não é permitida, durante a realização das provas, a utilização de máquinas calculadoras e/ou similares, livros, anotações, impressos ou qualquer outro material de consulta, protetor auricular, lápis, borracha ou corretivo. Especificamente, não é permitido que o candidato ingresse na sala de provas sem o devido recolhimento, com respectiva identificação, dos seguintes equipamentos: *bip*, telefone celular, *walkman*, agenda eletrônica, *notebook*, *palmtop*, *ipod*, *ipad*, *tablet*, *smartphone*, mp3, mp4, receptor, gravador, máquina de calcular, máquina fotográfica, controle de alarme de carro, relógio de qualquer modelo e etc.
3. Não será permitido ao candidato realizar anotação de informações relativas às suas respostas no comprovante de inscrição ou em qualquer outro meio.
4. Durante a prova, o candidato não deve levantar-se, comunicar-se com outros candidatos e fumar.
5. A duração da prova é de 3 (três) horas já incluindo o tempo destinado à entrega do Caderno de Provas e à identificação – que será feita no decorrer da prova – e ao preenchimento do Cartão de Respostas (Gabarito).
6. Com vistas à garantia da segurança e integridade desse certame, os candidatos serão submetidos ao sistema de detecção de metais no ingresso e na saída de sanitários. Excepcionalmente, poderão ser realizados, a qualquer tempo durante a realização das provas, outros procedimentos de vistoria além do descrito. Ao término da prova o candidato deverá se retirar do recinto de aplicação, não lhe sendo mais permitido o ingresso aos sanitários.
7. O Caderno de Provas consta de 40 (quarenta) questões para os empregos de nível superior na área da saúde e 30 (trinta) questões para os demais empregos. Leia-o atentamente.
8. **As questões das provas objetivas são do tipo múltipla escolha, com 04 (quatro) opções (A a D) e uma única resposta correta.**
9. Ao receber o material de realização das provas, o candidato deverá conferir atentamente se o Caderno de Provas corresponde ao cargo a que está concorrendo, bem como se os dados constantes no Cartão de Respostas (Gabarito) que lhe foi fornecido estão corretos. Caso os dados estejam incorretos, ou o material esteja incompleto, ou tenha qualquer imperfeição, o candidato deverá informar tal ocorrência ao fiscal.
10. Os fiscais não estão autorizados a emitir opinião e prestar esclarecimentos sobre o conteúdo das provas. Cabe única e exclusivamente ao candidato interpretar e decidir.
11. O candidato apenas poderá retirar-se do local de provas depois de decorridos 90 (noventa) minutos do início de sua realização, contudo, não poderá levar consigo o Caderno de Provas. O candidato somente poderá retirar-se do local de realização das provas levando o Caderno de Provas no decurso dos últimos 60 (sessenta) minutos anteriores ao horário previsto para o seu término.
12. Os 3 (três) últimos candidatos de cada sala somente poderão sair juntos. Caso algum destes candidatos insista em sair do local de aplicação antes de autorizado pelo fiscal, será lavrado Termo de Ocorrência, assinado pelo candidato e testemunhado pelos 2 (dois) outros candidatos, pelo fiscal da sala e pelo Coordenador da Unidade, para posterior análise pela Comissão de Acompanhamento do Processo Seletivo Simplificado Público.

RESULTADOS E RECURSOS

- Os gabaritos oficiais preliminares das provas objetivas serão divulgados na *internet*, no site www.idecan.org.br, a partir das 16h00min do dia subsequente ao da realização das provas.
- O candidato que desejar interpor recursos contra os gabaritos oficiais preliminares das provas objetivas disporá de 1 (um) dia útil, a partir do dia subsequente à divulgação, em requerimento próprio disponibilizado no *link* correlato ao Processo Seletivo Simplificado Público no site www.idecan.org.br.
- A interposição de recursos poderá ser feita somente via *internet*, através do Sistema Eletrônico de Interposição de Recursos, com acesso pelo candidato ao fornecer dados referentes à sua inscrição apenas no prazo recursal, ao IDECAN, conforme disposições contidas no site www.idecan.org.br, no *link* correspondente ao Processo Seletivo Simplificado Público.