

Prefeitura Municipal de Conquista/MG

CONCURSO PÚBLICO Nº 001/2016



Secretário Escolar

Manhã

Organizadora:



Nossa cultura conferiu valor absoluto ao espírito científico

A nossa cultura, a partir do chamado Século das Luzes (1715-1789), aplicou de forma rigorosa a compreensão de René Descartes (1596-1650) de que o ser humano é “senhor e mestre” da natureza, podendo dispor dela ao seu bel-prazer. Conferiu um valor absoluto à razão e ao espírito científico.

Com isso, se fecharam muitas janelas do espírito que permitem também um conhecimento, sem necessariamente passar pelos cânones racionais. O que mais foi marginalizado e até difamado foi o coração, órgão da sensibilidade e do universo das emoções, sob o pretexto de que ele atrapalharia “as ideias claras e distintas” (Descartes) do olhar científico. Assim surgiu um saber sem coração, mas funcional ao projeto da modernidade, que era – e continua sendo – o de fazer do saber um poder como forma de dominação da natureza, dos povos e das culturas.

Curiosamente, toda a epistemologia moderna, que incorpora a mecânica quântica, a nova antropologia, a filosofia fenomenológica e a psicologia analítica, tem mostrado que todo conhecimento vem impregnado das emoções do sujeito e que sujeito e objeto estão indissolivelmente vinculados, às vezes por interesses escusos (*J. Habermas*).

Foi a partir de tais constatações e com a experiência desapiedada das guerras modernas que se pensou no resgate do coração. Finalmente, é nele que reside o amor, a simpatia, a compaixão, o sentido de respeito, base da dignidade humana e dos direitos inalienáveis.

Isso que nos parece novo e uma conquista – os direitos do coração – era o eixo da grandiosa cultura maia na América Central, particularmente na Guatemala. Como não passaram pela circuncisão da razão moderna, guardaram fielmente suas tradições, que provêm dos avós, ao largo das gerações.

Particpei várias vezes de celebrações maias, sempre ao redor do fogo. Começam invocando o coração dos ventos, das montanhas, das águas, das árvores e dos ancestrais. Fazem suas invocações no meio de um incenso nativo perfumado e produtor de muita fumaça.

Ouvindo-os falar das energias da natureza e do universo, parecia-me que sua cosmovisão era muito afim, guardadas as diferenças de linguagem, da física quântica. Tudo para eles é energia e movimento entre a formação e a desintegração que conferem dinamismo ao universo. Eram exímios matemáticos e haviam inventado o número zero. Seus cálculos do curso das estrelas se aproximam em muito aos que alcançamos com os modernos telescópios.

Dizem que tudo o que existe nasceu do encontro amoroso de dois corações, o do céu e o da Terra, que é um ser vivo que sente, intui, vibra e inspira os seres humanos. Estes são os “filhos ilustres, indagadores e buscadores da existência”, afirmações que nos lembram *Martin Heidegger*.

A essência do ser humano é o coração, que deve ser cuidado para ser afável, compreensivo e amoroso. Toda a educação que se prolonga ao largo da vida é para cultivar a dimensão do coração. Os irmãos de *La Salle* mantêm, na capital guatemalteca, um imenso colégio, onde jovens maias vivem na forma de internato bilíngue, no qual se recupera e sistematiza a cosmovisão maia, ao mesmo tempo em que assimilam e combinam saberes ancestrais com os modernos saberes, especialmente os ligados à agricultura e a relações respeitadas com a natureza.

Apraz-me concluir com um texto que uma mulher sábia me repassou no fim de um encontro com indígenas maias. “Quando tens que escolher entre dois caminhos, pergunta-te qual deles tem coração. Quem escolhe o caminho do coração, jamais se equivocará.” (*Popol Vuh*)

(*Leonardo Boff*. Disponível em: <http://www.otempo.com.br/opini%C3%A3o/leonardo-boff/nossa-cultura-conferiu-valor-absoluto-ao-esp%C3%ADrito-cient%C3%ADfico-1.1238115>. Acesso em: 19/05/2016.)

01

De acordo com o texto, o autor defende que

- A) a razão deve prevalecer ao coração.
- B) todo conhecimento é puramente razão.
- C) pensar com o coração ajuda a fazer escolhas certas.
- D) o conhecimento domina a natureza, os povos e as culturas.

02

De acordo com o significado das palavras, assinale a alternativa que substitui corretamente o termo, ou trecho sublinhado pelo seu correspondente, sem alteração de sentido.

- A) “... às vezes por interesses escusos...” (3º§) – evidentes.
- B) “... podendo dispor dela ao seu bel-prazer.” (1º§) – desejo alheio.
- C) “... base da dignidade humana e dos direitos inalienáveis.” (4º§) – transmissíveis.
- D) “Eram exímios matemáticos e haviam inventado o número zero.” (7º§) – insignes.

03

Assinale a alternativa em que o termo ou trecho sublinhado refere-se corretamente ao termo indicado.

- A) “... mas funcional ao projeto da modernidade,...” (2º§) – coração
- B) “... era o eixo da grandiosa cultura maia na América Central,...” (5º§) – razão
- C) “... se fecharam muitas janelas do espírito que permitem também um conhecimento,...” (2º§) – espírito
- D) “Ouvindo-os falar das energias da natureza e do universo, parecia-me que sua cosmovisão era muito afim,...” (7º§) – maias

04

“O que mais foi marginalizado e até difamado foi o coração, órgão da sensibilidade e do universo das emoções, sob o pretexto de que ele atrapalharia ‘as ideias claras e distintas’ (Descartes) do olhar científico.” (2º§) Sobre o trecho sublinhado, é correto afirmar que

- A) resume uma informação dada anteriormente.
- B) retoma um termo já mencionado através de uma explicação.
- C) enumera características sobre um termo que será mencionado.
- D) caracteriza o termo anterior por meio de uma comparação com outro elemento.

05

Assinale a alternativa em que o trecho sublinhado exerce a função sintática DIFERENTE das demais.

- A) “... ele atrapalharia ‘as ideias claras e distintas’...” (2º§)
- B) “Ouvindo-os falar das energias da natureza e do universo,...” (7º§)
- C) “... um imenso colégio, onde jovens maias vivem na forma de internato bilíngue,...” (9º§)
- D) “A nossa cultura, a partir do chamado Século das Luzes (1715-1789), aplicou de forma rigorosa a compreensão de René Descartes (1596-1650)...” (1º§)

06

“... especialmente os ligados à agricultura e a relações respeitadas com a natureza.” (9º§) Sobre a ausência do acento indicador de crase em “a relações”, assinale a afirmativa correta.

- A) Não se usa crase porque o substantivo “relações”, apesar de feminino, está no plural e não é antecedido pelo artigo “a”.
- B) O uso de crase em “a relações” é facultativo porque apesar de “relações” ser uma palavra feminina, encontra-se no plural.
- C) Em “a relações” deveria ser usado o acento indicador de crase por causa da junção do “a” preposição com o “a” artigo.
- D) Assim como em “à agricultura”, “a relações” deveria receber o acento indicador de crase, pois “relações” é uma palavra feminina.

07

Em “Os irmãos de La Salle mantêm, na capital guatemalteca, um imenso colégio, onde jovens maias vivem na forma de internato bilíngue,...” (9º§), o termo “onde” foi corretamente empregado. Assinale a alternativa em que esse uso está INCORRETO.

- A) Não se sabe onde fica a Guatemala.
- B) O século XVIII foi onde a razão predominou à emoção.
- C) O local das celebrações é onde os maias invocam diversos corações.
- D) A região das florestas onde habitou a civilização maia foi invadida pelos toltecas.

08

“Assim surgiu um saber sem coração, mas funcional ao projeto da modernidade, que era – e continua sendo – o de fazer do saber um poder como forma de dominação da natureza, dos povos e das culturas.” (2º§) De acordo com a classe gramatical das palavras e o contexto empregado, os termos destacados são classificados respectivamente como:

- A) Substantivo, adjetivo e artigo.
- B) Verbo, substantivo e pronome.
- C) Substantivo, substantivo e artigo.
- D) Substantivo, adjetivo e pronome.

09

Assinale a alternativa cujo tempo verbal sublinhado encontra-se DIFERENTE dos demais.

- A) “Quem escolhe o caminho do coração, jamais se equivocará”. (10º§)
 B) “Como não passaram pela circuncisão da razão moderna, guardaram fielmente suas tradições...” (5º§)
 C) “Começam invocando o coração dos ventos, das montanhas, das águas, das árvores e dos ancestrais.” (6º§)
 D) “Estes são os ‘filhos ilustres, indagadores e buscadores da existência’, afirmações que nos lembram Martin Heidegger.” (8º§)

10

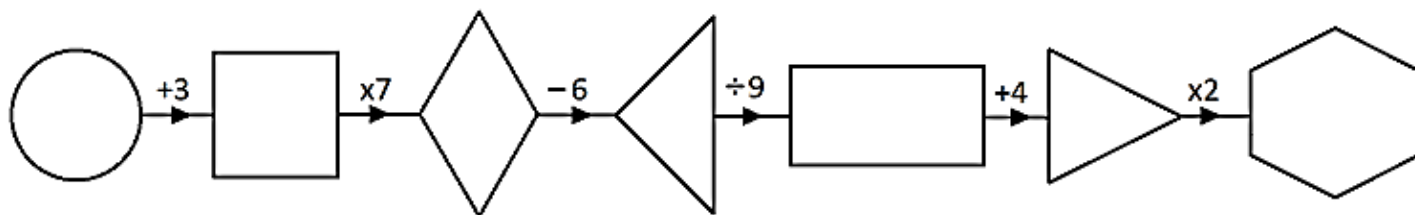
“Eram exímios matemáticos e **havam inventado** o número zero.” (7º§) No trecho em destaque, o verbo haver foi corretamente empregado. Assinale a alternativa correta em relação ao uso do verbo haver.

- A) Nas cerimônias maias haviam muito respeito.
 B) Houveram prosperidades para a civilização maia na era cristã.
 C) Houveram muitas celebrações entre os maias que residiam na Guatemala.
 D) Por volta do ano 200 da era cristã, os maias haviam criado um sistema de escrita próprio.

RACIOCÍNIO LÓGICO

11

Cada figura geométrica a seguir representa um número e as setas indicam operações matemáticas.



Se o valor numérico do hexágono é 114, então o número que corresponde à circunferência é divisível por:

- A) 4. B) 5. C) 9. D) 11.

12

Antônio deseja escolher uma senha para sua conta bancária que deve ser composta por 4 algarismos. Considere que Antônio deseja, ainda, que:

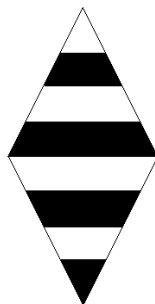
- todos os algarismos sejam distintos;
- os algarismos 0, 2 e 5 não façam parte da senha;
- o último algarismo localizado à direita da senha deve ser ímpar; e,
- o primeiro algarismo localizado à esquerda da senha deve ser par.

Quantas opções Antônio dispõe para escolher a senha de sua conta bancária?

- A) 100. B) 120. C) 200. D) 240.

13

A figura a seguir representa um losango cujas diagonais medem 12 cm e 6 cm e cujas faixas brancas e pretas no seu interior têm todas a mesma largura.



A área em negrito no interior desse losango mede:

- A) 18 cm². B) 20 cm². C) 22 cm². D) 24 cm².

14

Observe a sequência numérica a seguir:

1, 4, 6, 7, 10, 12, 13, 16, ...

A soma dos três próximos números dessa sequência é igual a:

- A) 55. B) 57. C) 59. D) 61.

15

A reta de equação $y = mx + n$ passa pelos pontos (1, 2) e (3, 4). Sobre os coeficientes “m” e “n” tem-se que:

- A) $m = n$. B) $m = n + 1$. C) $m = n - 1$. D) $m = 2n$.

CONHECIMENTOS GERAIS

16

“Deflagrada no fim de março de 2015 com origem em uma carta anônima entregue num envelope pardo à Polícia Federal, investiga um dos maiores esquemas já descoberto no país. De acordo com a investigação uma quadrilha atuava junto ao CARF (Conselho Administrativo de Recursos Fiscais), órgão ligado ao Ministério da Fazenda, revertendo ou anulando multas. A operação foca também *lobbies* envolvendo grandes empresas do país.” Trata-se da operação:

- A) Zelotes. B) *Tsunami*. C) Aletheia. D) Lava Jato.

17

“Na década de 1980 o socialismo praticado na URSS estava enfraquecido e não tinha mais condições de continuar com a corrida espacial e armamentista. Em meio a esse cenário um novo secretário geral assumiu o poder e propôs um conjunto de reformas voltadas para a modernização da economia soviética e a transparência política do país denominadas *Glasnost* e *Perestroika*.” Esse político foi:

- A) *Joseph Stalin*. B) Vladimir Lênin. C) *Leonid Brejnev*. D) *Mikhail Gorbachev*.

18

“Em setembro de 1937 a ideia de uma ameaça comunista tornou-se cada vez mais forte entre os membros do governo. O oficial integralista Olímpio Mourão Filho redigiu um plano comunista detalhado para a tomada do governo no Brasil, tal plano era fictício e simulava uma insurreição comunista para tomada do poder.” Esse plano foi:

- A) Plano Verão. B) Plano *Cohen*. C) Plano *Bresser*. D) Plano *Marshall*.

19

Em meados dos anos 90 ocorreu a retomada do cinema brasileiro com a criação em 1993 da lei do audiovisual. A ação permitiu que uma nova geração de cineastas surgisse e alavancasse o cinema nacional. São filmes da década de 90 que alcançaram grande sucesso graças à criação da lei do audiovisual, EXCETO:

- A) O quatrilho. C) Carlota Joaquina.
B) Central do Brasil. D) Dona flor e seus dois maridos.

20

A questão da escravidão foi um dos principais pontos de discórdia entre o norte e o sul dos Estados Unidos. Em 1863, com o objetivo de enfraquecer os rivais, o então Presidente da República decretou o fim da escravidão nos estados do sul, entretanto, somente em 1865, a escravidão chegou definitivamente ao fim no país. O presidente a abolir a escravidão nos EUA foi:

- A) *John Kennedy*. C) *Abraham Lincoln*.
B) *James Monroe*. D) *Theodore Roosevelt*.

CONHECIMENTOS ESPECÍFICOS

21

“Ata é um documento usado para relatar todos os acontecimentos, propostas, votações e decisões ocorridas numa sessão, reunião, assembleia etc.” Sobre a ata, é INCORRETO afirmar que

- A) não deve usar abreviaturas.
- B) não deve apresentar rasuras nem emendas.
- C) as assinaturas devem ser colocadas logo após a data.
- D) deve ser redigida em linguagem corrente, sem parágrafos.

22

“Arquivo escolar é o conjunto ordenado de papéis que documentam e comprovam o registro dos fatos relativos à vida escolar dos alunos e da instituição de ensino.” Em relação à organização do arquivo escolar, este deve conter, EXCETO:

- A) Diários de classe.
- B) Livro de matrícula.
- C) Calendário escolar dos anos anteriores.
- D) Livro para registros de certificados e diplomas.

23

“Matrícula é o processo pelo qual se efetiva o vínculo do aluno com a instituição e será realizada pelo pai ou responsável quando se tratar de criança menor de idade.” Com base na documentação exigida no ato de matrícula, para alunos veteranos, assinale a afirmativa INCORRETA.

- A) Requerimento.
- B) Histórico escolar.
- C) Comprovação de endereço completo.
- D) Se instituição privada, contrato de serviços educacionais e comprovante de pagamento da taxa de matrícula.

24

“A escrituração escolar que conta a história da escola e do aluno permanecerá, através do tempo, dando autenticidade legal, tanto à instituição quanto à vida escolar.” Conforme o exposto, analise as afirmativas a seguir.

- I. O trabalho de escrituração deve ser realizado com cuidado para evitar equívocos e assegurar sua fidedignidade.
- II. O responsável pela escrituração escolar é a supervisão pedagógica da instituição.
- III. Algumas irregularidades na documentação escolar podem ser identificadas, entre elas, a carga horária mínima de 800 horas/ano para a Educação Básica.

Está(ão) correta(s) a(s) afirmativa(s)

- A) I, II e III.
- B) I, apenas.
- C) III, apenas.
- D) II e III, apenas.

25

“O calendário escolar é o cronograma composto de todas as atividades escolares, no decorrer do ano letivo.” Sobre o calendário escolar, é INCORRETO afirmar que:

- A) O calendário prevê, inclusive, os períodos de férias.
- B) Considera-se dia letivo os cursos de capacitação para os professores.
- C) A lei determina 75% de frequência obrigatória para o aluno sobre o total da carga horária letiva.
- D) A LDB permite a escola, localizada em áreas agrícolas, fazer seu calendário adequado à realidade local, desde que cumpra a carga horária mínima estabelecida.

26

“De acordo com sua finalidade, os registros podem ser manuseados ou consultados constantemente, periodicamente ou eventualmente. Devem, portanto, ser organizados racionalmente.” A organização dos registros escolares permite, EXCETO:

- A) A regularidade da vida escolar.
- B) Os direitos de um candidato à matrícula.
- C) O acompanhamento do trabalho pedagógico.
- D) Os resultados parciais de cada aluno para expedição de certificado de conclusão.

27

“As atribuições relativas ao preenchimento de dados obrigatórios no diário de classe são exclusivamente de dois profissionais: do professor e do secretário.” Cabe ao secretário escolar preencher, EXCETO:

- A) Frequência. C) Nome da instituição.
B) Previsão de aulas. D) Dias, feriados e santificados.

28

Os documentos administrativos, entre eles o livro de registro de diplomas e certificados, são organizados por

- A) ano e segmento.
B) ordem alfabética.
C) ano e ordem alfabética.
D) ano, ordem alfabética, série, ciclo, nível, turma e turno.

29

Há várias alternativas de organização de um arquivo, a classificação alfabética é a mais usada e admite vários procedimentos, EXCETO:

- A) O último sobrenome e, só depois, o nome.
B) Abreviaturas por extenso quando se sabe o que elas significam.
C) Prefixos escritos com maiúsculas porque integram o sobrenome.
D) Sobrenomes com as palavras: São, Santo, Santa são dispensáveis.

30

De acordo com a organização e funcionamento de uma secretaria escolar, analise as afirmativas a seguir.

- I. As primeiras vias de certificados e diplomas pertencem à secretaria da instituição.
II. Documentos que apresentam dados pessoais do aluno, uma vez conferidos, devem ser devolvidos.
III. A vida escolar em determinado estabelecimento de ensino tem início pelo ato de matrícula e encerra-se por conclusão de curso, transferência ou evasão.
IV. Existe uma tendência dos registros serem digitados no computador em programas próprios e arquivados no disco rígido ou em disquetes. Por questão de segurança, o acesso a estes programas deve ter uma senha e sem cópia destes arquivos.

Estão corretas as afirmativas

- A) I, II, III e IV. B) I, II e IV, apenas. C) I, III e IV, apenas. D) II e III, apenas.

INSTRUÇÕES

1. Material a ser utilizado: caneta esferográfica de tinta azul ou preta, feita de material transparente e de ponta grossa. Os objetos restantes devem ser colocados em local indicado pelo fiscal da sala, inclusive aparelho celular desligado e devidamente identificado.
2. Não é permitida, durante a realização das provas, a utilização de máquinas calculadoras e/ou similares, livros, anotações, impressos ou qualquer outro material de consulta, protetor auricular, lápis, borracha ou corretivo. Especificamente, não é permitido que o candidato ingresse na sala de provas sem o devido recolhimento, com respectiva identificação, dos seguintes equipamentos: *bip*, telefone celular, *walkman*, agenda eletrônica, *notebook*, *palmtop*, *ipod*, *ipad*, *tablet*, *smartphone*, mp3, mp4, receptor, gravador, máquina de calcular, máquina fotográfica, controle de alarme de carro, relógio de qualquer modelo e etc.
3. Durante a prova, o candidato não deve levantar-se, comunicar-se com outros candidatos e fumar.
4. A duração da prova é de 03 (três) horas, já incluindo o tempo destinado à entrega do Caderno de Provas e à identificação – que será feita no decorrer da prova – e ao preenchimento do Cartão de Respostas (Gabarito).
5. Somente em caso de urgência pedir ao fiscal para ir ao sanitário, devendo no percurso permanecer absolutamente calado, podendo antes e depois da entrada sofrer revista através de detector de metais. Ao sair da sala no término da prova, o candidato não poderá utilizar o sanitário. Caso ocorra uma emergência, o fiscal deverá ser comunicado.
6. O Caderno de Provas consta de 30 (trinta) questões para os cargos de nível Médio com Habilitação para Modalidade Magistério/Educação Infantil, Médio Técnico, Médio, Fundamental Incompleto e Alfabetizado e 40 (quarenta) questões para todos os cargos de Nível Superior. Leia-o atentamente.
7. **As questões das provas objetivas são do tipo múltipla escolha, com 04 (quatro) opções (A a D) e uma única resposta correta.**
8. Ao receber o material de realização das provas, o candidato deverá conferir atentamente se o Caderno de Provas corresponde ao cargo a que está concorrendo, bem como se os dados constantes no Cartão de Respostas (Gabarito) que lhe foi fornecido estão corretos. Caso os dados estejam incorretos, ou o material esteja incompleto, ou tenha qualquer imperfeição, o candidato deverá informar tal ocorrência ao fiscal.
9. Os fiscais não estão autorizados a emitir opinião e prestar esclarecimentos sobre o conteúdo das provas. Cabe única e exclusivamente ao candidato interpretar e decidir.
10. O candidato poderá retirar-se do local de provas somente a partir dos 90 (noventa) minutos após o início de sua realização, contudo, não poderá levar consigo o Caderno de Provas, sendo permitida essa conduta apenas no decurso dos últimos 60 (sessenta) minutos anteriores ao horário previsto para o seu término.
11. Os 3 (três) últimos candidatos de cada sala somente poderão sair juntos. Caso o candidato insista em sair do local de aplicação das provas, deverá assinar um termo desistindo do Concurso Público e, caso se negue, deverá ser lavrado Termo de Ocorrência, testemunhado pelos 2 (dois) outros candidatos, pelo fiscal da sala e pelo Coordenador da Unidade.

RESULTADOS E RECURSOS

- As provas aplicadas, assim como os gabaritos oficiais preliminares das provas objetivas serão divulgados na *internet*, no endereço eletrônico www.idecan.org.br, a partir das 16h00min do dia subsequente ao da realização das provas.
- O candidato que desejar interpor recursos contra os gabaritos oficiais preliminares das provas objetivas disporá de 3 (três) dias úteis, a partir do dia subsequente à divulgação, em requerimento próprio disponibilizado no *link* correlato ao Concurso Público no endereço eletrônico www.idecan.org.br.
- A interposição de recursos poderá ser feita via *internet*, através do Sistema Eletrônico de Interposição de Recursos, com acesso pelo candidato ao fornecer dados referentes à sua inscrição apenas no prazo recursal, ao IDECAN, conforme disposições contidas no endereço eletrônico www.idecan.org.br, no *link* correspondente ao Concurso Público. Será disponibilizado um ponto de acesso à *internet* para o candidato na Praça Coronel Tancredo França, 181, Centro, Conquista – MG, no horário de 13h00min às 16h00min.