

# Prefeitura Municipal de Conquista/MG

## CONCURSO PÚBLICO Nº 001/2016



### Supervisor Escolar

**Manhã**

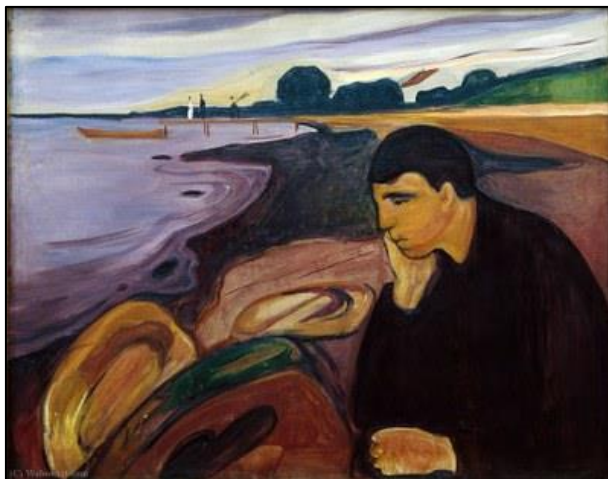
Organizadora:



Texto I para responder às questões de **01 a 05**.

**Além das palavras**

*Pesquisadores da USP elaboraram lista de gestos, posturas e outras pistas visuais que podem auxiliar o médico na avaliação dos pacientes e diagnóstico da depressão.*



Falta de sorrisos e contato ocular, como sugere o quadro 'Melancholia', do pintor norueguês *Edvard Munch*, podem sugerir doenças mentais. (Imagem: domínio público.)

No consultório psiquiátrico, apenas uma parte das informações é verbalizada pelos pacientes. Outra tem a ver com o olhar do médico: uma avaliação de gestos, posturas e outros sinais que podem ajudar a compreender o estado de saúde mental em que uma pessoa se encontra. Uma proposta de sistematização desse 'olho clínico' foi apresentada por pesquisadores do Instituto de Psiquiatria da Universidade de São Paulo (USP), que elaboraram um *checklist* de posturas, gestos e expressões típicos de pacientes com depressão.

O estudo foi realizado no Hospital das Clínicas e no Hospital Universitário, ambos ligados à USP, sob a supervisão da farmacologista *Clarice Gorenstein*. Em vez de seguirem apenas o protocolo corrente de diagnóstico de depressão, baseado em perguntas e respostas, avaliadores preencheram um formulário detalhado sobre as expressões faciais e corporais dos pacientes durante entrevistas clínicas. As entrevistas também foram filmadas, para análise objetiva do comportamento dos pacientes.

"Elaboramos uma lista de comportamentos corporais favoráveis ou não ao contato social para analisar os pacientes, além de fazer as perguntas padrão", relata a pesquisadora e psicóloga *Juliana Teixeira Fiquer*, que realizou seu pós-doutorado com o estudo. "Sinais como inclinar o corpo para frente na direção do entrevistador, ou encolher os ombros, fazer movimentos afirmativos ou negativos com a cabeça, fazer contato ocular ou não, rir ou chorar são alguns dos 22 comportamentos que selecionamos", exemplifica. [...]

Fiquer contou à *CH Online* que todos os pacientes do grupo com depressão tiveram melhora nos parâmetros sugestivos de contato social. "Os pacientes mostraram, após o período de tratamento, um aumento no contato ocular com o entrevistador, além de sorrir mais e demonstrar avanços em relação a outros comportamentos sugestivos de interesse social", relata.

"Queremos criar um método científico que considere aquilo que até então é colocado no território das impressões no diagnóstico da depressão."

Para a pesquisadora, o trabalho representa um passo importante na sinalização de que informações emocionais relevantes são transmitidas no contato interpessoal entre clínico e paciente, que até então eram atribuídas exclusivamente à subjetividade do médico na hora de fazer o diagnóstico. "Queremos criar um método científico que considere aquilo que até então é colocado no território das impressões no diagnóstico da depressão", conta.

O psiquiatra e psicanalista *Elie Cheniaux*, da Universidade Federal do Rio de Janeiro, sugere que a linguagem não verbal é uma ferramenta importante para mensurar a tristeza, que é um dos componentes da depressão, mas não a única. "A linguagem não verbal não dá uma visão global do quadro do paciente", argumenta.

(*João Paulo Rossini, 06/04/2016, Instituto Ciência Hoje/RJ. Disponível em: <http://cienciahoje.uol.com.br/noticias/2016/04/alem-das-palavras>.)*

**01**

**Acerca da imagem utilizada no texto pode-se afirmar que**

- A) sendo uma extensão do texto apresentado, sua compreensão é indissociável do mesmo.
- B) embora haja uma associação com o conteúdo do texto verbal apresentado, há uma diferença quanto à finalidade de comunicação.
- C) tanto o texto verbal quanto a imagem possuem unidades básicas equivalentes que ao se associarem provocam um efeito comunicativo mais eficiente do que quando são empregados separadamente.
- D) o isolamento retratado demonstra que, neste caso, não há uma interação comunicativa; ocorrendo o mesmo no texto verbal, já que se trata de um texto que tem por finalidade apresentar informações.

**02**

**Em “Pesquisadores da USP elaboraram lista de gestos, posturas e outras pistas...” é possível identificar o mesmo tipo de sujeito presente em, EXCETO:**

- A) “[...] o estado de saúde mental em que uma pessoa se encontra.” (1º§)
- B) “O estudo foi realizado no Hospital das Clínicas e no Hospital Universitário [...]” (2º§)
- C) “Elaboramos uma lista de comportamentos corporais favoráveis ou não ao contato social [...]” (3º§)
- D) “No consultório psiquiátrico, apenas uma parte das informações é verbalizada pelos pacientes.” (1º§)

**03**

**A proposta apresentada por pesquisadores do Instituto de Psiquiatria da Universidade de São Paulo (USP) de que trata o texto pode ser relacionada a estudos acerca da linguagem. Leia os conceitos a seguir.**

- I. Linguagem é um processo comunicativo pelo qual as pessoas interagem entre si.
- II. Interlocutores são as pessoas que participam do processo de interação por meio da linguagem.
- III. Variedade não padrão ou língua não padrão são todas as variedades linguísticas diferentes da padrão.
- IV. Língua é um conjunto de sinais (palavras) e de leis combinatórias por meio do qual as pessoas de uma comunidade se comunicam e interagem.

**De acordo com a ênfase principal do estudo apresentado no texto, podem ser associados apenas os conceitos**

- A) I e II.
- B) II e III.
- C) I, II e IV.
- D) I, III e IV.

**04**

**De acordo com as áreas semânticas às quais pertencem os verbos de elocução empregados no terceiro parágrafo, pode-se afirmar que**

- A) indicam o interlocutor e a propriedade específica de sua fala.
- B) constituem o núcleo do predicado da oração principal proferida pelo interlocutor identificado.
- C) apresentam função predominantemente caracterizadora de atitudes, manifestando conteúdo psíquico.
- D) poderiam ser substituídos, sem que houvesse alteração de sentido, por “assenti” e “anui”, respectivamente.

**05**

**De acordo com o emprego do sinal grave indicador de crase, analise os segmentos destacados a seguir.**

- I. *“ambos ligados à USP”* (2º§)
- II. *“Fiquer contou à CH Online”* (4º§)
- III. *“exclusivamente à subjetividade”* (6º§)

**Acerca de tal emprego é correto afirmar que**

- A) apenas nos segmentos I e II a justificativa para tal emprego é a mesma.
- B) nos três segmentos apresenta-se a mesma justificativa para tal emprego.
- C) há três justificativas diferentes para a ocorrência de crase nos segmentos destacados.
- D) no segmento III, o termo regente *“exclusivamente”* é o responsável pela ocorrência de crase.





14

Segundo o professor Nilbo Nogueira, na maioria das vezes em que falamos em projetos, fazemos quase uma relação imediata com a interdisciplinaridade e, por consequência, com projetos interdisciplinares. Contudo, o que realmente precisa ficar claro é o que vem a ser um verdadeiro projeto interdisciplinar. Uma característica da interdisciplinaridade que deve estar presente em tais projetos é:

- A) Justaposição de diferentes conteúdos de disciplinas distintas e cada disciplina com objetivos próprios.
- B) As diferentes disciplinas não aparecem de forma fragmentada e compartimentada, pois a problemática em questão conduzirá à unificação.
- C) Um sistema sem fronteiras em que a integração chega a um nível tão alto que é impossível distinguir onde começa e onde termina uma disciplina.
- D) Um mesmo assunto é abordado por diferentes disciplinas como, por exemplo, um determinado tipo de arte sendo abordado sob a óptica da história, da matemática e da ciência.

Analise a tirinha a seguir para responder à questão 15.



15

O problema fundamental da escola e do material didático impresso, a exemplo da tirinha, residiria no conteúdo curricular veiculado, o qual pode apresentar um viés essencialmente ideológico, científico ou científico-ideológico. Atualmente, essa percepção de escola e de material didático, na perspectiva do multiculturalismo e do papel social da escola, tem sido considerada simplificadora e redutora, pois:

- I. A escola não pode ser resumida apenas a um lugar de viabilização do poder ideológico dominante, a partir dos conteúdos curriculares que transmite aos alunos.
- II. Outros elementos característicos do sistema escolar merecem destaque e atenção cuidadosa, tais como: os métodos de avaliação da aprendizagem dos alunos, o exercício da prática pedagógica docente, a construção dos saberes escolares, a utilização dos recursos didático-pedagógicos no processo educativo etc.
- III. O caráter de autoridade multicultural do livro didático encontra sua legitimidade na crença de que ele é depositário de um saber a ser 'decifrado', pois se supõe que o livro-texto contenha uma verdade sacramentada a ser transmitida e compartilhada.

Estão corretas as afirmativas

- A) I, II e III.
- B) I e II, apenas.
- C) I e III, apenas.
- D) II e III, apenas.

16

Os conteúdos de aprendizagem não se reduzem unicamente às contribuições das disciplinas ou matérias tradicionais. Serão conteúdos de aprendizagem todos aqueles que possibilitem o desenvolvimento das capacidades motoras, afetivas, de relação interpessoal e de inserção social. Esta perspectiva, incorporada nos Parâmetros Curriculares Nacionais, foi proposta pelo MEC e, ainda, encontra-se em vigor neste país. Neste documento, os conteúdos são abordados em três grandes categorias:

- A) Conteúdos conceituais, que envolvem valores e atitudes; conteúdos procedimentais; e, conteúdos atitudinais, que envolvem a abordagem de procedimentos e valores.
- B) Conteúdos conceituais, que envolvem fatos e princípios; conteúdos procedimentais; e, conteúdos atitudinais, que envolvem a abordagem de valores, normas e atitudes.
- C) Conteúdos conceituais, que envolvem fatos e normas; conteúdos procedimentais; e, conteúdos atitudinais, que envolvem a abordagem de valores, princípios e atitudes.
- D) Conteúdos conceituais, que envolvem conhecimento acumulado; conteúdos procedimentais; e, conteúdos atitudinais, que envolvem a abordagem de valores, normas e atitudes.



**20**

Para teoria sociointeracionista, a intervenção deliberada é essencial para o processo de desenvolvimento e aprendizagem. Observando, perguntando e recebendo respostas, o educando desenvolve-se intelectualmente. Se o ambiente não for desafiador, se não estimular a sua inteligência, este não desenvolverá a capacidade de raciocínio. Para isso, emprega-se uma pedagogia adequada de mediação docente junto ao aluno diante da

- A) Zona de Desenvolvimento Potencial (ZDP) do aprendiz, consistindo esta zona num nível intermediário entre o nível real e o nível proximal de desenvolvimento cognitivo.
- B) Zona de Desenvolvimento Proximal (ZDP) do aprendiz, consistindo esta zona num nível intermediário entre o nível real e o nível potencial de desenvolvimento exógeno.
- C) Zona de Desenvolvimento Proximal (ZDP) do aprendiz, consistindo esta zona num nível intermediário entre o nível real e o nível potencial de desenvolvimento cognitivo.
- D) Zona de Desenvolvimento Real (ZDR) do aprendiz, consistindo esta zona num nível intermediário entre o nível proximal e o nível potencial de desenvolvimento exógeno.

**CONHECIMENTOS GERAIS**

**21**

“Por 6 votos a 4, o Supremo Tribunal Federal (STF) decidiu nesta quinta-feira (19/05/16) suspender uma lei, válida desde abril deste ano, que autorizou pacientes com câncer a fazer uso da chamada ‘pílula do câncer’. No mesmo julgamento, os ministros mantiveram suspensas decisões judiciais que obrigavam o governo a fornecer a substância. Na sessão, o plenário da Corte analisou um pedido de liminar (decisão provisória) da Associação Médica Brasileira (AMB) para suspender a lei, aprovada no Congresso e sancionada em abril pela presidente afastada Dilma Rouseff. No julgamento do mérito, ainda sem data prevista, o plenário deve decidir se anula, ou não, a lei.” A polêmica em torno da liberação ou não dessa pílula já se arrasta a bastante tempo no cenário nacional. Foi descoberto na década de 70 pelo químico Gilberto Orivaldo Chierice, professor aposentado da Universidade de São Paulo (USP) em São Paulo é baseada na sintetização da:

- A) Morfina.
- B) Anfetamina.
- C) Metformina.
- D) Fosfoetanolamina.

**22**

Uma doença recém-chegada ao Brasil está deixando todos em alerta, em especial as grávidas: a febre por vírus zika. Essa doença é causada pelo vírus zika que é um arbovírus da família *Flaviviridae*, assim como a dengue e a *chikungunya* e é transmitido pelos mosquitos do gênero *Aedes*, como o *Aedes aegypti*. O vírus foi descoberto em 1947 em um macaco que vivia na Floresta de zika, em Uganda (daí a origem do nome). No Brasil, o vírus foi introduzido em 2014, e as hipóteses mais aceitas é que ele tenha chegado ao território brasileiro durante a Copa do Mundo desse mesmo ano. Além dessa forma de contaminação, estudos indicam que a transmissão pode ocorrer de forma perinatal, sexual e até mesmo transfusional. Em relação ao zika Vírus, assinale a única alternativa correta.

- A) Assim como a dengue, a febre por vírus zika possui tratamento específico e rigoroso, e a vacinação contra a doença já entrou no calendário tradicional de vacinações do Brasil.
- B) A infecção pelo vírus zika é considerada a principal causa da microcefalia, uma malformação em recém-nascidos que começou a aparecer no Brasil em 2014, junto com o surgimento do vírus.
- C) As medidas de prevenção da febre por vírus zika são as mesmas utilizadas na prevenção contra a dengue e a *chikungunya*, isto é, voltam-se para a eliminação de criadouros do mosquito.
- D) A doença provocada pelo zika é transmitida também pelo contágio direto, ou seja, contato com o paciente, roupas, objetos e até com o ambiente infectado. Tal fato é responsável pela pandemia ocorrida em 2015.

**23**

“Chega o meio do outono e começa a operação de guerra. Todo ano, o Ministério da Saúde inicia a campanha de vacinação contra a gripe bastante comum no inverno. Neste ano, as coisas foram um pouco diferentes: os casos da doença começaram a ser notificados antes do esperado. Para piorar, o número de mortes, aumentou. Até o dia 2 de abril haviam sido registrados 102 óbitos no país no ano passado, foram 36. O cenário assustou e causou uma corrida às clínicas e hospitais. O vírus que mais tem gerado essa preocupação é o H1N1, causador da *Influenza*.”

(Maio de 2016. Novaescola.org.br.)

**A doença provocada pelo H1N1, causadora de uma pandemia em 2009, era conhecida na época como gripe**

- A) suína.
- B) aviária.
- C) equina.
- D) espanhola.



24

“No ano passado o arquiteto *José Ripper Kos* participou de uma competição internacional para construir uma casa que consumisse a menor quantidade de energia. Depois do concurso, decidiu instalar em sua casa, um sistema de energia solar. *Kos* optou por painéis que gerassem energia a partir da luz solar. [...]”  
(*Revista Época, fevereiro de 2013.*)

Os painéis citados no fragmento de texto anterior, que geram energia através da luz do sol são chamados de:

- A) Catalizadores. B) Fotovoltaicos. C) Fluorescentes. D) Termogênicos.

25

**Do mercado financeiro a uma revolução no terceiro setor**

*Uma das brasileiras mais destacadas na Inglaterra, Daniela Barone fala sobre liderança feminina e Terceiro setor e dá dicas para quem está pensando em mudar de carreira.*

Ela disse um sonoro não ao abonadíssimo mercado financeiro de Londres para começar do zero. Daniela Barone Soares, 40 anos, havia decidido que não correria mais atrás do primeiro milhão, do segundo... A virada aconteceu em 2004, exigiu a troca de apartamento e o corte de alguns mimos e fricotes, mas lhe caiu muito bem. Essa mineira de Belo Horizonte – aluna AAA do curso de economia da Unicamp (Universidade Estadual de Campinas) e pós-graduada na meca dos administradores, a escola de negócios de *Harvard* com bolsa da Fundação Estudar – é um dos nomes mais respeitados do terceiro setor na Inglaterra.

(Disponível em: <https://www.napratca.org.br/do-mercado-financeiro-a-uma-revolucao-no-terceiro-setor.>)

O terceiro setor corresponde basicamente:

- A) Ao setor público. C) Ao setor das ONGs.  
B) Ao setor privado. D) Ao setor da imprensa.

26

Texto I



(Disponível em: [https://sandromeira12.wordpress.com/2010/06/28/.](https://sandromeira12.wordpress.com/2010/06/28/))

Texto II

“Os países do G-20 se comprometeram com a meta de reduzir seus déficits pela metade até 2013 e por seu endividamento em relação ao PIB em trajetória descendente até 2016. O compromisso faz parte do comunicado de 27 páginas divulgado pelo G-20 ontem, depois de 30 horas de negociação e muita divergência. ‘Economias avançadas se comprometeram com planos fiscais que vão reduzir pelo menos pela metade os déficits até 2013 e estabilizar a relação dívida-PIB até 2016’, diz o comunicado.”

(Disponível em: [https://sandromeira12.wordpress.com/2010/06/28/.](https://sandromeira12.wordpress.com/2010/06/28/))

O Grupo dos 20 foi criado em 1999 objetivando o fortalecimento da economia mundial, promovendo o crescimento econômico e o desenvolvimento sustentável em escala global. Sua criação ocorreu no final da década de 1990, que foi marcada pela instabilidade econômica e várias crises financeiras. Assinale a alternativa que ausenta apenas países que ainda fazem parte do G20.

- A) Turquia, Síria, Indonésia e Israel. C) Estados Unidos, Portugal, Espanha e Ucrânia.  
B) África do Sul, China, Brasil e Rússia. D) Arábia Saudita, Chile, Venezuela e Argentina.

27

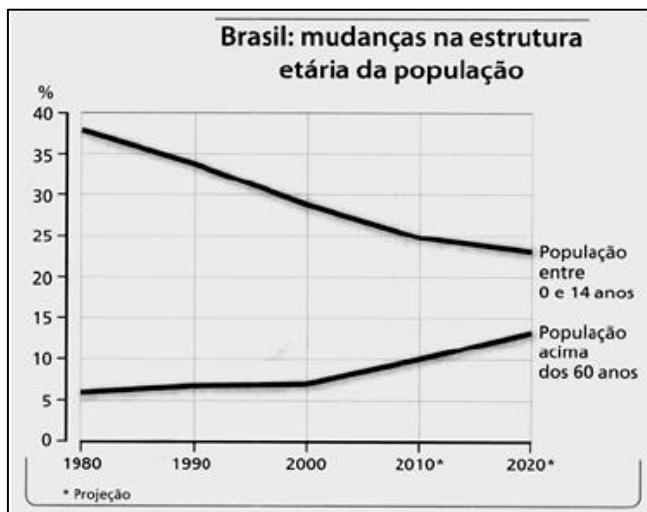


(Disponível em: <http://sintufessufpe.blogspot.com.br/2016/01/auditoria-da-divida-publica-brasileira.html>.)

Analisando a imagem e tendo em vista o contexto da organização de um país e seus setores administrativos e econômicos, é correto afirmar que Dívida Pública é:

- A) A parcela de valores gerada pela sociedade em um período determinado que o governo recolhe para cumprir suas funções.
- B) Conjunto de recursos que um governo recolhe da economia por meio da cobrança de tributos e impostos aos cidadãos.
- C) A soma de valores que um governo deve a indivíduos e/ou entidades que, entre outras transações econômicas, lhe emprestam dinheiro.
- D) É o conjunto de valores adquiridos pelo governo para garantir o pagamento de tarifas por parte das empresas estatais, sustentadas pela máquina administrativa.

28



(Disponível em: <http://geoconceicao.blogspot.com.br/2011/06/exercicios-sobre-populacao.html>.)

Em uma época de crise econômica, dúvidas sobre o futuro político do país e insegurança frente ao que está por vir, uma coisa é certa: o Brasil está envelhecendo – e mais rápido do que se imagina. O envelhecimento populacional compõe o fenômeno de transição demográfica caracterizado pelo(a)

- A) aumento da taxa de emprego e desemprego.
- B) equilíbrio entre a taxa de população ativa e inativa.
- C) declínio das taxas de mortalidade e de fecundidade.
- D) soma do índice do índice de expectativa de vida com o IDH.

29



(Disponível em: [http://www.prouni2015.com/.](http://www.prouni2015.com/))

**Em relação ao item destacado na imagem e a outros itens relacionados à Educação, analise os dados a seguir.**

- I. Tem como principal objetivo avaliar a Educação Básica brasileira e contribuir para a melhoria de sua qualidade e para a universalização do acesso à escola.
- II. Programa de crédito educativo destinado a universitários da rede privada.
- III. Concede bolsa de estudos integral a estudantes que apresentem renda familiar máxima de um salário e meio.

**Os dados das afirmativas I, II e III correspondem a definições ou funções respectivamente:**

- A) Do MEC, do OCDE e do IDEB.
- B) Do INEP, do PISA e do ENADE.
- C) Da CAPES, do SISU e do ENEM.
- D) Do SAEB, do FIES e do PROUNI.

30

“A denominação ‘Supremo Tribunal Federal’ foi adotada na Constituição Provisória publicada com o Decreto nº 510, de 22 de junho de 1890, e repetiu-se no Decreto nº 848, de 11 de outubro do mesmo ano, que organizou a Justiça Federal.”

(Disponível em: <http://www.stf.jus.br/portal/cms/verTexto.asp?servico=sobreStfConhecaStfHistorico.>)

**Em relação ao STF, analise as afirmativas a seguir.**

- I. É o órgão máximo de poder judiciário, guardião dos princípios básicos da Constituição.
- II. É o único foro para julgamentos de ações diretas de inconstitucionalidade de leis e atos normativos do Executivo Federal.
- III. Cabe a ele a harmonização das decisões tomadas pelos tribunais federais, mas é submisso ao Senado.
- IV. Julga as controvérsias ligadas às relações de trabalho, composto por juízes eleitos de 4 em 4 anos.

**Estão corretas as afirmativas**

- A) I, II, III e IV.
- B) I e II, apenas.
- C) III e IV, apenas.
- D) II, III e IV, apenas.

### **CONHECIMENTOS ESPECÍFICOS**

31

**Com o decorrer do tempo, percebe-se que a função do supervisor escolar sofreu diversas mudanças significativas, passando por distintos perfis, tais como o de fiscalizador, controlador espontâneo, inspetor e, atualmente, tem-se a visão do supervisor como parceiro e companheiro do trabalho pedagógico. A função primordial é de orientar para a ação educativa abrangente, dentro dos princípios legais e de formação integral. Neste sentido, constituem funções do supervisor escolar, EXCETO:**

- A) Avaliar os resultados dos esforços de cada professor, em termos do desenvolvimento dos alunos, segundo os objetivos estabelecidos; diagnosticar as dificuldades dos alunos na aprendizagem e elaborar planos de ensino para a superação destas dificuldades.
- B) Ajudar os professores a melhor compreenderem os objetivos reais da educação e o papel especial da escola na consecução dos mesmos; auxiliar os professores a melhor compreenderem os problemas e necessidades dos jovens educandos e atender, na medida do possível, a tais necessidades.
- C) Exercer liderança de sentido democrático, sob as formas de promoção do aperfeiçoamento profissional da escola e de suas atividades, buscando relações de cooperação de seu pessoal e estimulando o desenvolvimento dos professores em exercício, colocando sempre a escola mais próxima da comunidade.
- D) Identificar qual o tipo de trabalho mais adequado para cada professor, distribuindo tarefas, mas de forma que possam desenvolver suas capacidades em outras direções promissoras; proteger o corpo docente contra exigências descabidas de parte do público, quanto ao emprego de tempo e energia dos professores.

**32**

**Para aprender a ler e a escrever, a criança precisa construir um conhecimento de natureza conceitual: precisa compreender não só o que a escrita representa, mas também de que forma ela representa graficamente a linguagem. Isso significa que a alfabetização NÃO é um processo**

- A) de desenvolvimento de capacidades relacionadas a percepção, memorização e treino de um conjunto de habilidades sensório-motoras.
- B) de construção de conhecimento pelas crianças por meio de práticas que têm como ponto de partida e de chegada o uso da linguagem e a participação nas diversas práticas sociais de escrita.
- C) em que a criança elabora hipóteses acerca do sistema de escrita, e a medida em que se conflita com estas hipóteses as (re)elaboram até apropriar-se de toda a complexidade do sistema de escrita.
- D) no qual as crianças precisam resolver problemas de natureza lógica até chegarem a compreender de que forma a escrita alfabética em português representa a linguagem e, assim, poderem escrever e ler por si mesmas.

**33**

**Os valores postos na sociedade moderna do neoliberalismo explicitam e incentivam que o indivíduo, sozinho, é capaz de vencer e alcançar o sucesso, desde que tenha competência suficiente para competir e ganhar dos demais. A negação desses valores é o passo primordial na construção da gestão educacional que favoreça o fortalecimento do sujeito coletivo e busque novas identidades e competências político-pedagógicas. Neste aspecto, a proposta da escola fará a grande diferença. Para tanto, alguns indicadores são fundamentais a esse processo, EXCETO:**

- A) O controle social da gestão educacional decorrente dos mecanismos de representatividade social.
- B) A representatividade social dos Conselhos e Colegiados, abolindo o papel de simplesmente legitimar as ações do poder público.
- C) A centralização do poder, entendida como método de trabalho coletivo, que divide atribuições e responsabilidades, rompendo com a hierarquização.
- D) A autonomia escolar, considerada como a capacidade de as escolas traduzirem e construírem suas alternativas, fundadas em reflexões e leitura de sua realidade, sistematizadas no Projeto Político-Pedagógico coletivo.

**34**

**Ao utilizarmos a expressão “saber pedagógico” para designar o saber, construído pelo professor no cotidiano de seu trabalho, estamos diferenciando-o do conhecimento pedagógico, elaborado por pesquisadores e teóricos da educação. Isto significa dizer que**

- A) estamos reforçando ou mesmo estabelecendo a separação entre os que pensam e os que executam o ensino e/ou a educação.
- B) o professor é um executor de tarefas, reproduzindo em sua práxis na sala de aula os encaminhamentos dos pesquisadores e teóricos da educação.
- C) como fase do desenvolvimento do conhecimento, o saber pedagógico, enquanto expressão da atividade do professor, indica o nível da práxis em que se situa.
- D) o professor, ao defrontar com os problemas na sala de aula, que são bastante complexos, lança mão dos conhecimentos pedagógicos adquiridos na sua formação em detrimento dos saberes da experiência.

**35**

**Acerca do Projeto Político-Pedagógico (PPP), analise as afirmativas a seguir.**

- I. Sua formulação tem se apresentado como um desafio tanto em razão das necessidades sociais das comunidades as quais as escolas servem, quanto como espaço instituído cujo norte se volta, predominantemente, para o trabalho na atividade coletiva.
- II. Ele precisa ser concebido com base nas diferenças existentes entre seus autores, sejam eles professores, equipe técnico-administrativa, pais, alunos e representantes da comunidade local.

**Assinale a alternativa correta.**

- A) As afirmativas I e II são verdadeiras e a II justifica a primeira.
- B) A afirmativa I é falsa e a II é verdadeira, pois as necessidades sociais da comunidade devem ser atendidas pelo município.
- C) A afirmativa I é verdadeira e a II é falsa, pois a concepção do PPP requer uma base nas igualdades de pensamento de seus autores.
- D) As afirmativas I e II são falsas, pois a responsabilidade na formulação do PPP é do diretor escolar, equipe pedagógica e corpo docente.



**39**

O currículo constitui um dispositivo em que se concentram as relações entre a sociedade e a escola, entre os saberes e as práticas socialmente construídos e os conhecimentos escolares. Podemos dizer que os primeiros constituem as origens dos segundos. Em outras palavras, os conhecimentos escolares provêm de conhecimentos e saberes socialmente produzidos nos chamados “âmbitos de referência dos currículos”. Estes âmbitos de referência dos currículos podem ser considerados como correspondendo:

- I. Às instituições produtoras do conhecimento científico e às formas diversas de exercício da cidadania.
- II. Ao mundo do trabalho e à produção artística.
- III. Aos desenvolvimentos tecnológicos e ao campo da saúde.
- IV. Às atividades desportivas e culturais e aos movimentos sociais.

**Estão corretas as alternativas**

- A) I, II, III e IV.                      B) I e II, apenas.                      C) I, II e IV, apenas.                      D) II, III e IV, apenas.

**40**

A Lei nº 9.394/96 contém as Diretrizes e Bases que orientam a educação nacional no Brasil. Seus 92 artigos representam um novo momento do ensino brasileiro. Neles vemos refletidos muitos dos desafios e esperanças que movem o trabalho de tantos educadores numa nação de realidades tão diversas. Acerca das disposições para a Educação Básica na referida Lei, é correto afirmar que:

- A) Os currículos do ensino fundamental e médio devem incluir os princípios da proteção e defesa civil e a educação ambiental de forma integrada aos conteúdos obrigatórios.
- B) O ensino da história do Brasil levará em conta as contribuições das diferentes culturas e etnias para a formação do povo brasileiro, especialmente das matrizes indígena e africana.
- C) A exibição de filmes de produção nacional constituirá componente curricular complementar integrado à proposta pedagógica da escola, sendo a sua exibição obrigatória por, no mínimo, duas horas semanais.
- D) Conteúdos relativos aos direitos humanos e à prevenção de todas as formas de violência contra a criança e o adolescente serão incluídos, como temas transversais, nos currículos escolares, tendo como norte as diretrizes curriculares nacionais observadas a produção e a distribuição de material didático adequado.



## INSTRUÇÕES

1. Material a ser utilizado: caneta esferográfica de tinta azul ou preta, feita de material transparente e de ponta grossa. Os objetos restantes devem ser colocados em local indicado pelo fiscal da sala, inclusive aparelho celular desligado e devidamente identificado.
2. Não é permitida, durante a realização das provas, a utilização de máquinas calculadoras e/ou similares, livros, anotações, impressos ou qualquer outro material de consulta, protetor auricular, lápis, borracha ou corretivo. Especificamente, não é permitido que o candidato ingresse na sala de provas sem o devido recolhimento, com respectiva identificação, dos seguintes equipamentos: *bip*, telefone celular, *walkman*, agenda eletrônica, *notebook*, *palmtop*, *ipod*, *ipad*, *tablet*, *smartphone*, mp3, mp4, receptor, gravador, máquina de calcular, máquina fotográfica, controle de alarme de carro, relógio de qualquer modelo e etc.
3. Durante a prova, o candidato não deve levantar-se, comunicar-se com outros candidatos e fumar.
4. A duração da prova é de 03 (três) horas, já incluindo o tempo destinado à entrega do Caderno de Provas e à identificação – que será feita no decorrer da prova – e ao preenchimento do Cartão de Respostas (Gabarito).
5. Somente em caso de urgência pedir ao fiscal para ir ao sanitário, devendo no percurso permanecer absolutamente calado, podendo antes e depois da entrada sofrer revista através de detector de metais. Ao sair da sala no término da prova, o candidato não poderá utilizar o sanitário. Caso ocorra uma emergência, o fiscal deverá ser comunicado.
6. O Caderno de Provas consta de 30 (trinta) questões para os cargos de nível Médio com Habilitação para Modalidade Magistério/Educação Infantil, Médio Técnico, Médio, Fundamental Incompleto e Alfabetizado e 40 (quarenta) questões para todos os cargos de Nível Superior. Leia-o atentamente.
7. **As questões das provas objetivas são do tipo múltipla escolha, com 04 (quatro) opções (A a D) e uma única resposta correta.**
8. Ao receber o material de realização das provas, o candidato deverá conferir atentamente se o Caderno de Provas corresponde ao cargo a que está concorrendo, bem como se os dados constantes no Cartão de Respostas (Gabarito) que lhe foi fornecido estão corretos. Caso os dados estejam incorretos, ou o material esteja incompleto, ou tenha qualquer imperfeição, o candidato deverá informar tal ocorrência ao fiscal.
9. Os fiscais não estão autorizados a emitir opinião e prestar esclarecimentos sobre o conteúdo das provas. Cabe única e exclusivamente ao candidato interpretar e decidir.
10. O candidato poderá retirar-se do local de provas somente a partir dos 90 (noventa) minutos após o início de sua realização, contudo, não poderá levar consigo o Caderno de Provas, sendo permitida essa conduta apenas no decurso dos últimos 60 (sessenta) minutos anteriores ao horário previsto para o seu término.
11. Os 3 (três) últimos candidatos de cada sala somente poderão sair juntos. Caso o candidato insista em sair do local de aplicação das provas, deverá assinar um termo desistindo do Concurso Público e, caso se negue, deverá ser lavrado Termo de Ocorrência, testemunhado pelos 2 (dois) outros candidatos, pelo fiscal da sala e pelo Coordenador da Unidade.

## RESULTADOS E RECURSOS

- As provas aplicadas, assim como os gabaritos oficiais preliminares das provas objetivas serão divulgados na *internet*, no endereço eletrônico [www.idecan.org.br](http://www.idecan.org.br), a partir das 16h00min do dia subsequente ao da realização das provas.
- O candidato que desejar interpor recursos contra os gabaritos oficiais preliminares das provas objetivas disporá de 3 (três) dias úteis, a partir do dia subsequente à divulgação, em requerimento próprio disponibilizado no *link* correlato ao Concurso Público no endereço eletrônico [www.idecan.org.br](http://www.idecan.org.br).
- A interposição de recursos poderá ser feita via *internet*, através do Sistema Eletrônico de Interposição de Recursos, com acesso pelo candidato ao fornecer dados referentes à sua inscrição apenas no prazo recursal, ao IDECAN, conforme disposições contidas no endereço eletrônico [www.idecan.org.br](http://www.idecan.org.br), no *link* correspondente ao Concurso Público. Será disponibilizado um ponto de acesso à *internet* para o candidato na Praça Coronel Tancredo França, 181, Centro, Conquista – MG, no horário de 13h00min às 16h00min.