

Prefeitura Municipal de Damianópolis/GO

CONCURSO PÚBLICO Nº 001/2016



Auxiliar de Controle Interno

Tarde

Organizadora:



Sou todo ouvidos

Passear com um cachorro todas as manhãs pode render ao seu dono preciosas incursões nos mistérios da alma humana. (Ficou bonita esta frase! Parece abertura de TCC. Vou usá-la outra vez). Estabeleci com o Bruno – o vira-lata mais cordial da Serra – algumas rotinas e trajetos com variáveis em função do meu humor matinal e, principalmente, do humor dele. A verdade é que não passeamos com os cães; eles é que nos levam pra rua, puxando-nos por onde bem desejam. No meu caso, construí com o Bruno uma convivência amigável. Ou quase: às vezes discutimos sobre atravessar a rua em determinado ponto; fazer xixi nesta ou naquela árvore ou dar mais uma volta no gramado. Nem sempre venço e geralmente desisto, deixando-o rebocar-me à revelia.

O melhor das manhãs é que vou colhendo pequenos fragmentos, cenas inteiras ou reprises do que escuto na rua. Numa das rotas passo bem cedo por um apartamento térreo onde já estão todos acordados. A dez metros da janela, instalada logo acima do passeio, ouve-se a discussão habitual. Curioso: os moradores daquela unidade habitacional de classe média discutem todas as manhãs. Bruno ergue as orelhas e eu faço o mesmo, bisbilhotando a vida alheia que salta pra rua, em alto e bom som, exibindo-se sem pudores. Aperto o passo, mas é inevitável captar impropérios e troca de acusações. São sempre vozes masculinas. A mais eloquente é a de um homem mais velho. E as outras vozes, deduzo, são de rapazes. Um sermão matinal familiar? O pai de dois boêmios, plantado a madrugada inteira no sofá, fumando e vendo TV, à espera dos dois folgados que sempre chegam bêbados? Ou uma quadrilha de assaltantes batendo boca em torno da divisão de lucros, após uma noite de crimes? A paz não reina naquele apartamento. Um dia ainda estico o pescoço, boto o nariz na janela e decifro este caso que tanto me intriga.

No quarteirão seguinte encontro o Profeta Simpatia. Batizei-o em segredo porque o cara nasceu pra isso. Noto que ele está a caminho do trabalho; tem o modelo de burocrata inofensivo com um terno surrado e uma pasta velha. Entretanto, está realmente em missão divina: salvar as almas incautas que cruzam seu trajeto de manhã – queiram elas ou não, o que complica um pouco, convenhamos. Dirige seu apostolado a gente simples: lavadores de carros, babás com bebês, domésticas voltando da padaria, pedreiros na entrada da obra. Sempre me cumprimenta, fazendo uma pausa nos horrores do inferno e na salvação do rebanho. Reduz o volume de sua voz grave e sorri, voltando às exortações logo que me afasto. Ele sabe que sou um pecador sem cura, jamais desperdiçaria tempo comigo.

Na subida da avenida, quase à mesma hora, cruzo com a Dama do Celular. Lá vem ela muito bem vestida, perfumada, cheia de colares e usando sapatos de salto que ressoam apressados no cimento – toc, toc, toc! Fala altíssimo ao telefone e gesticula, inflamada. Imaginei duas opções: ou é uma executiva atarefadíssima a caminho do escritório, açoitando à distância um exército de empregados incompetentes; ou uma rica provedora do lar dando ordens à babá, chofer, seguranças, jardineiro e talvez até ao marido, aquele inútil que ainda dorme. Mais de uma vez escutei-a repetindo a frase ameaçadora: “Mas tem de ser pra hoje, tá ouvindo, fulano?”

Nem sempre – e por isso felizmente – costumo deparar-me com o Casal Assustado das Oito. Avistam-me e afastam-se imediatamente para o meio da rua, de olho no Bruno, como se eu levasse pela coleira não um animal boa praça, mas um Dragão-de-komodo assassino. Deles escuto pouco. Resmungam qualquer censura, fazem cara feia e depois retornam à calçada. Não sei se o que os amedronta é mesmo o meu cachorro ou se já fomos protagonistas de algum sério entrevero numa encarnação passada.

Passear com um cachorro pode render ao seu dono preciosas incursões nos mistérios da alma humana. (Gostei da frase. Não disse que iria repeti-la?) No meio de barulhos matinais, há silêncios nos olhares perdidos voltados para os ipês da avenida. Ou no breve intervalo entre o sinal abrir e o motorista de trás meter a mão na buzina, violentando a calma da manhã. São silhuetas disfarçadas por vidros escuros. Caras preocupadas, inquietas, mãos a tamborilar nos volantes. Dormiram com seus problemas, tomaram café em companhia deles e seguem juntos para seus destinos. Preocupações corriqueiras: as contas do mês, o resultado daquele exame. A nota baixa do filho, a vida difícil. O amor que se foi ou o que ainda pode vir a ser. As encruzilhadas; as escolhas penosas, o dilema do faço-ou-não-faço. O silêncio é muito mais fácil de se ouvir.

(FABRINI, Fernando. Disponível em: <http://www.otempo.com.br/opini%C3%A3o/fernando-fabbrini/sou-todo-ouvidos-1.1384729>.)

01**Sobre o texto “Sou todo ouvidos”, é correto afirmar que**

- A) busca a exatidão da informação.
- B) desperta a reflexão do leitor por meio de fatos inusitados.
- C) baseia-se em fatos comuns do cotidiano, porém vistos de outro ângulo.
- D) ocorre a narração de fatos ligados ao cotidiano social sem a opinião do autor.

02

“Estabeleci com o Bruno – o vira-lata mais cordial da Serra – algumas rotinas e trajetos com variáveis em função do meu humor matinal e, principalmente, do humor dele.” (1º§). O trecho sublinhado trata-se de uma

- A) informação comparativa.
- B) explicação sobre um termo anteriormente mencionado.
- C) explicação sobre um termo posteriormente a ele mencionado.
- D) informação que não apresenta qualquer relação sintática com outros termos da oração.

03

Quanto ao significado das palavras destacadas, assinale a alternativa que, de acordo com o contexto, está INCORRETA.

- A) “... voltando às exortações logo que me afasto.” (3º§) / admoestações.
- B) “... salvar as almas incautas que cruzam seu trajeto de manhã...” (3º§) / cautelosas.
- C) “... já fomos protagonistas de algum sério entreviro numa encarnação passada.” (5º§) / recontro.
- D) “Passear com um cachorro pode render ao seu dono preciosas incursões nos mistérios da alma humana.” (1º§) / invasões.

04

De acordo com o contexto empregado, assinale a alternativa cujo termo sublinhado retoma o referente corretamente indicado.

- A) “Vou usá-la outra vez.” (1º§) / alma humana.
- B) “Não sei se o que os amedronta é mesmo o meu cachorro...” (5º§) / rapazes.
- C) “Mais de uma vez escutei-a repetindo a frase ameaçadora:...” / (4º§) Dama do Celular.
- D) “Dormiram com seus problemas, tomaram café em companhia deles e seguem juntos para seus destinos.” (6º§) / motoristas.

05

“A dez metros da janela, instalada logo acima do passeio, ouve-se a discussão habitual.” (2º§) Quanto ao sujeito do verbo ouvir, é correto afirmar que

- A) apresenta apenas um núcleo ligado diretamente ao verbo.
- B) apresenta mais de um núcleo ligado diretamente ao verbo.
- C) não pode ser determinado pelo contexto e nem pela terminação do verbo.
- D) não está explicitamente representado na oração, mas pode ser identificado.

06

“Entretanto, está realmente em missão divina: salvar as almas incautas que cruzam seu trajeto de manhã...” (3º§). O termo sublinhado expressa a ideia de

- A) compensação e pode ser substituído por “todavia”.
- B) explicação, dessa forma pode ser substituído por “assim”.
- C) contraste, tanto que pode ser substituído por “portanto”.
- D) acréscimo, por isso pode ser substituído por “mas também”.

07

“Nem sempre – e por isso felizmente – costume deparar-me com o Casal Assustado das Oito.” (5º§) No trecho em evidência, o uso do duplo travessão se justifica por:

- A) Dar clareza a uma enumeração explicativa.
- B) Isolar uma reflexão, um comentário à margem.
- C) Evidenciar uma síntese sobre o que já foi mencionado.
- D) Isolar a conclusão de uma informação abordada anteriormente.

08

Em “Dirige seu apostolado a gente simples: lavadores de carros, babás com bebês, domésticas voltando da padaria, pedreiros na entrada da obra.” (3º§), os dois-pontos foram utilizados para anunciar:

- A) Um aposto.
- B) Uma citação.
- C) Uma explicação.
- D) Uma enumeração.

09

Assinale a alternativa cuja função sintática do trecho sublinhado se DIFERENCIA das demais.

- A) “A paz não reina naquele apartamento.” (2º§)
B) “Resmungam qualquer censura, fazem cara feia e depois retornam à calçada.” (5º§)
C) “Avistam-me e afastam-se imediatamente para o meio da rua, de olho no Bruno,...” (5º§)
D) “Curioso: os moradores daquela unidade habitacional de classe média discutem todas as manhãs.” (2º§)

10

Os seguintes nomes “Profeta Simpatia”, “Dama do Celular” e “Casal Assustado das Oito” demonstram que o autor

- A) não expressa simpatia por essas pessoas, por isso lhes deu nomes irônicos.
B) conhece intimamente cada uma dessas pessoas, por isso os denomina assim.
C) é observador e, a partir de suas observações em relação ao comportamento rotineiro dessas pessoas, criou esses nomes.
D) criou esses nomes em substituição aos nomes originais para não expor essas pessoas, visto que são verídicas e de seu convívio social.

RACIOCÍNIO LÓGICO**11**

“Na entrada de uma festa, três convidados posicionaram-se em fila para informar qual o tipo preferido de bebida, dentre refrigerante, suco ou cerveja. Sabe-se que o que bebe suco sempre diz a verdade; o que bebe refrigerante às vezes diz a verdade; e, o que bebe cerveja, sempre mente. O convidado que está à frente na fila diz: ‘o convidado que bebe suco está no meio’. O que está no meio diz: ‘eu bebo refrigerante’. O que está atrás diz: ‘o convidado imediatamente à minha frente bebe cerveja’. Logo, o convidado que está à frente bebe _____; o que está no meio bebe _____; e o que está atrás bebe _____.” Assinale a alternativa que completa correta e sequencialmente a afirmativa anterior.

- A) suco / refrigerante / cerveja
B) cerveja / suco / refrigerante
C) refrigerante / cerveja / suco
D) cerveja / refrigerante / suco

12

Uma comissão de torcedores deve ser formada por dois torcedores de cada um dos times A, B e C, totalizando seis membros, e candidataram-se de cada time, respectivamente, cinco, quatro e seis torcedores. Dessa forma, o número de maneiras distintas para a formação dessa comissão é:

- A) 720. B) 900. C) 1.040. D) 1.260.

13

Considere a sequência lógica numérica definida pela seguinte lei de formação:

$$\begin{cases} a_1 = 2; \\ a_2 = 4; \\ a_n = \frac{(a_{n-2} + a_{n-1})}{3}, \text{ se } n > 2. \end{cases}$$

Assim, para $n \in \mathbb{N}$, o sétimo termo dessa sequência é:

- A) 9/15. B) 10/9. C) 13/21. D) 22/27.

14Um órgão público organizou um treinamento para seus servidores, oportunidade na qual realizou duas pesquisas: a primeira, acerca de suas percepções sobre qualidade de vida no trabalho; a segunda, acerca de suas intenções de prosseguimento nos estudos em níveis de pós-graduação *lato* ou *stricto sensu*. Sabe-se que 46 servidores responderam à pesquisa acerca de suas percepções sobre qualidade de vida no trabalho e 37 responderam às duas pesquisas. Assim, considerando que estiveram presentes no treinamento 58 servidores e que apenas 5 não responderam a qualquer das pesquisas, então o número de servidores que respondeu à pesquisa sobre suas intenções de prosseguimento nos estudos é:

- A) 39. B) 44. C) 49. D) 51.

15

Um estagiário, desenvolvendo suas atividades durante cinco dias por semana e seis horas por dia, completa certa tarefa em oito semanas. Entretanto, se desenvolvesse suas atividades com eficiência 20% maior, em igual número de dias por semana, porém, durante apenas quatro horas por dia, o número de semanas que gastaria para completar essa mesma tarefa seria:

- A) 7. B) 9. C) 10. D) 11.

16

A soma dos dez primeiros termos de uma progressão aritmética é 90. Sabendo-se que o 15º termo é 28 e que a soma de todos os seus termos é 306, então o número de termos dessa progressão é:

- A) 18. B) 20. C) 21. D) 24.

17

A área de um triângulo ABC cujos vértices representam os pontos $A(k, 4)$, $B(k, 1)$ e $C(1, k)$ em um plano cartesiano, sem unidade de medida especificada, é 3. Dessa forma, o valor de k , tal que $k \in \mathbb{R}$, é:

- A) 1. B) 2. C) -1. D) -3.

18

A negação da proposição composta “Patrícia gosta de comida italiana e seu prato predileto é lasanha” é:

- A) O prato predileto de Patrícia não é lasanha e gosta de comida italiana.
B) Patrícia não gosta de comida italiana e seu prato predileto não é lasanha.
C) Patrícia não gosta de comida italiana ou seu prato predileto não é lasanha.
D) O prato predileto de Patrícia é lasanha ou ela não gosta de comida italiana.

19

Considere verdadeiras as proposições que formam o seguinte argumento:

- p_1 : Bruno joga basquete se e somente se não trabalhar aos finais de semana;
- p_2 : Paulo joga futsal se Bruno também jogar;
- p_3 : Ou Paulo joga futsal ou Bruno não joga basquete; e,
- p_4 : Bruno trabalha aos finais de semana.

Logo, pode-se concluir que:

- A) Bruno joga futsal. C) Nem Paulo, nem Bruno jogam futsal.
B) Paulo trabalha aos finais de semana. D) Tanto Paulo quanto Bruno jogam basquete.

20

Em uma urna existem 40 bolas numeradas de 1 a 40. Retirando-se aleatoriamente uma bola, a probabilidade de que contenha um número ímpar ou múltiplo de 5 é:

- A) 3/5. B) 5/7. C) 7/10. D) 9/40.

CONHECIMENTOS GERAIS

21

“Além de votar diretamente em um candidato a deputado ou vereador, o eleitor tem a opção de votar no partido de sua preferência sem indicar um candidato específico, basta apenas digitar os dois primeiros números do partido e confirmar.” Esse tipo de voto é denominado:

- A) Distrital. B) Partidário. C) De legenda. D) De cabresto.

22

Um tema envolvendo a educação brasileira está sendo amplamente discutido nas redes sociais e nos meios de comunicação de massa nos últimos meses. Fundamentado no Projeto de Lei nº 6.840/2013, o assunto em debate é:

- A) Reformulação do Ensino Médio Brasileiro.
B) Retrocesso do Programa de Cotas nas universidades públicas.
C) Extinção do ENEM como forma de avaliação do Ensino Médio.
D) Fim do FIES (Financiamento Estudantil) para alunos de universidades.

23

Na atual dinâmica econômica e ambiental da região Centro-Oeste, é INCORRETO afirmar que:

- A) Destaca-se pelas atividades do setor secundário e terciário relacionados, principalmente, à agropecuária.
- B) O desenvolvimento das práticas agrícolas só foi possível graças à correção da elevada acidez do solo nas áreas de Cerrado.
- C) Problemas ambientais decorrentes da ocupação, da mineração e das práticas agropecuárias estão presentes no cenário regional.
- D) Concentra o maior rebanho bovino do Brasil e merecem destaque as agroindústrias de alimentos e os distritos agroindustriais de Anápolis e Goiânia.

24

Segundo dados do censo de 2010 houve um significativo aumento da população que se autodeclara indígena no país.

Isso pode ser resultado de vários fatores, EXCETO:

- A) Políticas afirmativas como a reserva de cotas nas universidades públicas.
- B) Aumento significativo de partidos políticos indigenistas dentro da história política brasileira.
- C) Ampliação do número de reservas indígenas e de políticas públicas que reconheçam os direitos indígenas.
- D) Garantia de vários direitos a partir da Constituição de 1988 como a legalização e a gestão das terras indígenas e dos recursos naturais nelas existentes.

25

“Noventa milhões em ação,
Pra frente Brasil,
Do meu coração...”

O trecho da música mencionado anteriormente tomou conta das rádios, da televisão e das ruas do país quando:

- A) Houve a campanha das Diretas Já.
- B) A seleção brasileira de futebol disputou a Copa do Mundo de 1970.
- C) O movimento dos “Caras pintadas” foi às ruas pedindo o fim da Ditadura.
- D) A população se manifestou no movimento conhecido como “Fora Collor”.

26

Ao longo da história até os dias atuais, muitas cidades se especializaram em determinadas funções, dando-lhes características particulares, enquanto outras são multifuncionais. A respeito da cidade de Trindade (GO), que tem seu nome reconhecido em todo o país, é correto afirmar que possui finalidade:

- A) Religiosa, com destaque para um importante santuário católico.
- B) Turística, devido à grande quantidade de estâncias hidrotermais.
- C) Industrial, com destaque para a indústria alimentícia, têxtil e o agronegócio.
- D) Comercial, devido à grande quantidade de ambulantes e camelôs presentes na cidade.

27

“Fenômeno luminoso promovido pela entrada de partículas sólidas vindas do espaço na atmosfera da Terra. Popularmente, são conhecidas como estrelas cadentes.” Esse fenômeno luminoso é provocado por:

- A) Planetas.
- B) Satélites.
- C) Cometas.
- D) Meteoros.

28

Relacione adequadamente o tipo de gás de efeito estufa às suas respectivas características.

1. Dióxido de carbono (CO²).
2. Hidrofluorcarboneto (HFC).
3. Metano (CH₄).

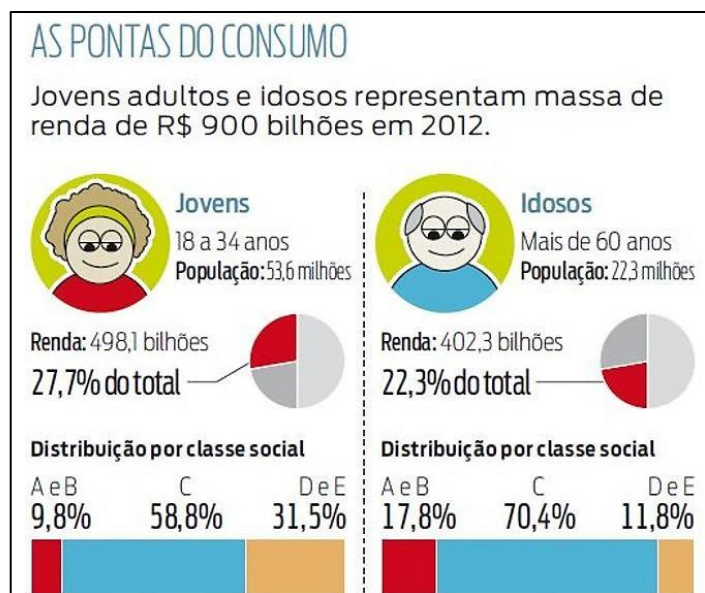
- () Gás sintético, formado por átomos de hidrogênio, flúor e carbono.
- () Gás gerado por atividades como a pecuária, o cultivo de arroz inundado, a queima de combustíveis fósseis e de biomassa, insumos agrícolas e matéria orgânica em decomposição.
- () É um gás proveniente da queima de combustíveis fósseis, matéria orgânica e desflorestamento.

A sequência está correta em

- A) 2, 3, 1.
- B) 1, 2, 3.
- C) 2, 1, 3.
- D) 1, 3, 2.

29

Jovens e idosos, os novos emergentes. O avanço da renda coloca os dois extremos da pirâmide etária no radar das empresas, mas o varejo ainda sofre para compreender os desejos desse público. Nesse contexto, analise o gráfico a seguir.



(Gazeta do Povo, Curitiba, 5 jul. 2012. Disponível em: <http://www.gazetadopovo.com.br/economia/conteudo.phtml?tit=Jovens-e-idosos-osnovos-emergentes&id=1271993>. Acesso em: 03/08/2012.)

Pode-se afirmar, com base no gráfico, que a classe social que mais consome entre jovens e idosos é:

- A) A. B) C. C) A e B. D) D e E.

30

Nas últimas décadas do século XX, estudos realizados por meteorologistas e climatologistas de todo o mundo detectaram um significativo aumento da temperatura média global, em torno de 0,6°C, na superfície dos continentes e dos oceanos. Esse aquecimento global pode causar sérias alterações nos climas do planeta. Sobre essas alterações nos climas, analise as afirmativas a seguir.

- I. Diminuiu a quantidade de dias quentes, bem como a frequência das ondas de calor.
- II. Diminuiu a diferença entre as temperaturas diurnas e noturnas.
- III. Recuaram os glaciares polares e a neve que cobre as montanhas.
- IV. A temperatura média global na superfície dos continentes e dos oceanos aumentou e esse aumento foi maior nos continentes do que nos oceanos.

De acordo com o Painel Intergovernamental de Mudanças Climáticas (IPCC), são alterações verdadeiras recorrentes nos climas do planeta as afirmativas

- A) I, II, III e IV. B) II e IV, apenas. C) I, III e IV, apenas. D) II, III e IV, apenas.

CONHECIMENTOS ESPECÍFICOS

31

Tendo por base a Lei Federal nº 8.666/93, assinale a afirmativa INCORRETA.

- A) Aos inscritos no Registro Cadastral será fornecido certificado, renovável sempre que atualizarem o registro.
- B) É facultado às unidades administrativas utilizarem-se de registros cadastrais de outros órgãos ou entidades da Administração Pública.
- C) Os registros cadastrais, para efeito de habilitação em processos licitatórios, mantidos por órgãos e entidades da Administração Pública que realizam licitações frequentemente, são válidos por, no máximo, 60 dias.
- D) O registro cadastral deverá ser amplamente divulgado e deverá estar permanentemente aberto aos interessados, obrigando-se a unidade por ele responsável a proceder, no mínimo anualmente, através da imprensa oficial e de jornal diário, a chamamento público para a atualização dos registros existentes e para o ingresso de novos interessados.

32

A respeito da organização administrativa brasileira: administração direta e indireta, centralizada e descentralizada, analise as afirmativas a seguir.

- I. A história brasileira registra movimentos de reforma administrativa identificados com fusão, extinção e criação de órgãos. Entretanto, essas reformas revelam instabilidade do organograma governamental e não evitaram a manutenção de estruturas obsoletas, pesadas e hierarquizadas, pouco dinâmicas e excessivamente caras, sobretudo devido à tendência, à centralização e à superposição de órgãos e de funções.
- II. A Constituição de 1988 assegurou, como princípio administrativo, a descentralização da execução dos serviços sociais e de infraestrutura, bem como dos recursos orçamentários para os estados e municípios. Em consequência, os municípios aumentaram sua participação na repartição da carga tributária. Entretanto, os avanços no sentido de conceder maior autonomia na execução de serviços e de favorecer as unidades subnacionais caminham lentamente.
- III. O modelo burocrático tradicional, que a Constituição de 1988 e todo o sistema do Direito Administrativo brasileiro privilegiam, está baseado no formalismo, no excesso de normas e na rigidez de procedimentos. A pretexto de garantir a impessoalidade, dificulta-se a transparência administrativa, inibindo-se, deste modo, o controle social. A excessiva regulamentação é expressão da ênfase nas normas e processos e ocorre em detrimento dos resultados.

De acordo com as afirmativas anteriores, assinale a alternativa correta.

- A) Mesmo com os avanços na organização administrativa do Brasil, as afirmativas I, II e III retratam, ainda hoje, a realidade da administração pública brasileira.
- B) O conteúdo da afirmativa II não condiz com a organização administrativa brasileira, pois a Constituição de 1988 assegurou, como princípio administrativo, a centralização da execução dos serviços sociais e de infraestrutura.
- C) A afirmativa III não condiz com a organização administrativa brasileira, pois a Constituição de 1988 e todo o sistema do Direito Administrativo brasileiro privilegiam essencialmente o modelo gerencial, o qual prima pelo formalismo, pelo excesso de normas e pela rigidez de procedimentos.
- D) A afirmativa I não condiz com a organização administrativa brasileira, haja vista que a história brasileira registra movimentos de reforma administrativa identificados com a fusão, extinção e criação de órgãos e essas reformas promoveram a estabilidade do organograma governamental e evitaram a manutenção de estruturas obsoletas, pesadas e hierarquizadas.

33

Sobre o controle na Administração Pública, assinale a afirmativa correta.

- A) As contas dos Municípios ficarão, durante noventa dias, à disposição dos eleitores, para exame e apreciação, o qual poderá questionar-lhes a legalidade e a razoabilidade, nos termos da lei.
- B) A fiscalização do Município será exercida pelo Poder Legislativo Municipal, mediante controle interno, e pelos sistemas de controle externo do Poder Executivo Municipal, na forma da lei.
- C) O controle externo da Câmara Municipal será exercido com o auxílio dos Tribunais de Contas dos Estados ou do Município ou dos Conselhos ou Tribunais de Contas dos Municípios, onde houver.
- D) O parecer prévio, emitido pelo órgão competente sobre as contas que o prefeito deve semestralmente prestar, só deixará de prevalecer por decisão de um terço dos membros da Câmara Municipal.

34

Considerando o que se encontra constitucionalmente estabelecido a respeito do Sistema Tributário Nacional, assinale a afirmativa INCORRETA.

- A) Por meio de Lei Complementar poderá ser instituído um regime único de arrecadação dos impostos e contribuições da União, dos Estados, do Distrito Federal e dos Municípios.
- B) Por meio de Lei Complementar poderão ser estabelecidos critérios especiais de tributação, com o objetivo de prevenir desequilíbrios da concorrência, sem prejuízo da competência de a União, por lei, estabelecer normas de igual objetivo.
- C) É por meio de Lei Complementar que se estabelece normas gerais em matéria de legislação tributária, especialmente no que se refere à definição de tributos e de suas espécies, fatos geradores, bases de cálculo e contribuintes, obrigação, lançamento, crédito, prescrição e decadência tributários.
- D) O município, mediante Lei Complementar, poderá instituir empréstimos compulsórios para atender a despesas extraordinárias, decorrentes de calamidade pública, de guerra externa ou sua iminência, para realizar investimento público de caráter urgente e de relevante interesse municipal, observando que a aplicação dos recursos provenientes de empréstimo compulsório será vinculada à receita que fundamentou sua instituição.

35

São finalidades do controle interno integrado, conforme disposto na Constituição da República Federativa do Brasil de 1988, EXCETO:

- A) Apoiar o Poder Judiciário no exercício de sua missão institucional.
- B) Exercer o controle das operações de crédito, avais e garantias, bem como dos direitos e haveres da União.
- C) Avaliar o cumprimento das metas previstas no plano plurianual, a execução dos programas de governo e dos orçamentos da União.
- D) Comprovar a legalidade e avaliar os resultados, quanto à eficácia e eficiência da gestão orçamentária, financeira e patrimonial nos órgãos e entidades da administração federal, bem como da aplicação de recursos públicos por entidades de direito privado.

36

Considerando conhecimentos básicos de contabilidade pública, analise as afirmativas a seguir.

- I. Na Contabilidade Pública, o aspecto fiscal compreende a apuração e evidenciação, por meio da contabilidade, dos indicadores estabelecidos pela LRF, dentre os quais se destacam os indicadores da despesa com pessoal, das operações de crédito e da dívida consolidada, além da apuração da disponibilidade de caixa, do resultado primário e do resultado nominal, a fim de se verificar o equilíbrio das contas públicas.
- II. O Relatório de Gestão Fiscal e o Relatório Resumido da Execução Orçamentária representam os principais instrumentos para evidenciar o aspecto fiscal na Contabilidade Pública.
- III. Diversos atos e fatos registrados pela contabilidade poderão alcançar um ou diversos aspectos contábeis. Assim, é importante que os responsáveis pelos serviços de contabilidade, em cada ente da Federação, compreenda os eventos e seus efeitos na evidenciação contábil.

Está(ão) correta(s) a(s) afirmativa(s)

- A) I, II e III.
- B) I, apenas.
- C) I e III, apenas.
- D) II e III, apenas.

37

Em relação às normas constitucionais a respeito de órgãos e agentes públicos, assinale a afirmativa INCORRETA.

- A) Caberá à lei dispor sobre os requisitos e as restrições ao ocupante de cargo ou emprego da administração direta e indireta que possibilite o acesso a informações privilegiadas.
- B) Caberá à lei estabelecer os prazos de prescrição para ilícitos praticados por qualquer agente, servidor ou não, que causem prejuízos ao erário, ressalvadas as respectivas ações de ressarcimento.
- C) Somente pessoas jurídicas de direito público responderão pelos danos que seus agentes, nessa qualidade, causarem a terceiros, assegurado o direito de regresso contra o responsável nos casos de dolo ou culpa.
- D) A autonomia gerencial, orçamentária e financeira dos órgãos e entidades da administração direta e indireta poderá ser ampliada mediante contrato, a ser firmado entre seus administradores e o poder público, que tenha por objeto a fixação de metas de desempenho para o órgão ou entidade.

38

Em relação aos aspectos quantitativos e qualitativos do Patrimônio, a origem e formação dos fluxos orçamentário, financeiro e patrimonial registrados pela contabilidade pública e seus principais relatórios, assinale a afirmativa INCORRETA.

- A) Na Contabilidade Pública o resultado patrimonial do período é apurado pelo confronto entre as variações patrimoniais qualitativas.
- B) A Demonstração das Variações Patrimoniais (DVP) permite a análise das alterações dos elementos patrimoniais e do desempenho da administração pública.
- C) Na Contabilidade Pública, a Demonstração das Variações Patrimoniais (DVP) evidenciará as alterações verificadas no patrimônio, resultantes ou independentes da execução orçamentária, e indicará o resultado patrimonial do exercício.
- D) A Demonstração das Variações Patrimoniais (DVP) tem função semelhante à Demonstração do Resultado do Exercício (DRE) do setor privado. Contudo, a DRE apura o resultado em termos de lucro ou prejuízo líquido, como um dos principais indicadores de desempenho da entidade, enquanto que, no setor público, o resultado patrimonial não é um indicador de desempenho, mas um medidor do quanto o serviço público ofertado promoveu alterações quantitativas dos elementos patrimoniais.

39

De acordo com a Gestão Administrativa no setor público, noções básicas sobre Receita Pública e Despesa Pública, bem como conhecimentos básicos sobre planejamento governamental, assinale a afirmativa INCORRETA.

- A) O orçamento é um importante instrumento de planejamento de qualquer entidade, seja pública ou privada, e representa o fluxo previsto de ingressos e de aplicações de recursos em determinado período.
- B) A Contabilidade Pública deve evidenciar, tempestivamente, os fatos ligados à administração orçamentária, financeira e patrimonial, gerando informações que permitam o conhecimento da composição patrimonial e dos resultados econômicos e financeiros.
- C) Na Contabilidade Pública, com o objetivo de evidenciar o impacto no patrimônio, o registro da variação patrimonial aumentativa só deve ocorrer quando se efetivar a execução orçamentária, em função do fato gerador, observando-se os princípios contábeis da competência e da oportunidade.
- D) Na Contabilidade Pública, além do registro dos fatos ligados à execução orçamentária, deve-se proceder à evidenciação dos fatos ligados à administração financeira e patrimonial, de maneira que os fatos modificativos sejam levados à conta de resultado e que as informações contábeis permitam o conhecimento da composição patrimonial e dos resultados econômicos e financeiros de determinado exercício.

40

De acordo com as normas constitucionais, analise as afirmativas a seguir.

- I. Servidor público civil tem direito à livre associação sindical.
- II. Funções de confiança, exercidas exclusivamente por servidores ocupantes de cargo efetivo, e os cargos em comissão, a serem preenchidos por servidores de carreira nos casos, condições e percentuais mínimos previstos em lei, destinam-se apenas às atribuições de direção, chefia e assessoramento.
- III. A remuneração dos servidores públicos, bem como os subsídios, somente poderão ser fixados ou alterados por lei específica, observada a iniciativa privativa em cada caso, assegurada a revisão geral anual, sempre na mesma data e sem distinção de índices.
- IV. Os vencimentos dos cargos do Poder Legislativo e do Poder Judiciário não poderão ser superiores aos pagos pelo Poder Executivo.

Estão corretas apenas as afirmativas

- A) I, II, III e IV.
- B) I e III, apenas.
- C) III e IV, apenas.
- D) I, II e IV, apenas.

ATENÇÃO



**NÃO É PERMITIDA a anotação das respostas da prova em QUALQUER MEIO.
O candidato flagrado nesta conduta poderá ser **ELIMINADO** do processo.**

INSTRUÇÕES

1. Material a ser utilizado: caneta esferográfica de tinta azul ou preta, feita de material transparente e de ponta grossa. Os objetos restantes devem ser colocados em local indicado pelo fiscal da sala, inclusive aparelho celular desligado e devidamente identificado.
2. Não é permitida, durante a realização das provas, a utilização de máquinas calculadoras e/ou similares, livros, anotações, impressos ou qualquer outro material de consulta, protetor auricular, lápis, borracha ou corretivo. Especificamente, não é permitido que o candidato ingresse na sala de provas sem o devido recolhimento, com respectiva identificação, dos seguintes equipamentos: *bip*, telefone celular, *walkman*, agenda eletrônica, *notebook*, *palmtop*, *ipod*, *ipad*, *tablet*, *smartphone*, mp3, mp4, receptor, gravador, máquina de calcular, máquina fotográfica, controle de alarme de carro, relógio de qualquer modelo e etc.
3. Não será permitido ao candidato realizar anotação de informações relativas às suas respostas no comprovante de inscrição ou em qualquer outro meio.
4. Durante a prova, o candidato não deve levantar-se, comunicar-se com outros candidatos e fumar.
5. A duração da prova é de 03 (três) horas, já incluindo o tempo destinado à entrega do Caderno de Provas e à identificação – que será feita no decorrer da prova – e ao preenchimento do Cartão de Respostas (Gabarito).
6. Com vistas à garantia da segurança e integridade desse certame, os candidatos serão submetidos ao sistema de detecção de metais quando do ingresso e saída de sanitários. Excepcionalmente, poderão ser realizados, a qualquer tempo durante a realização das provas, outros procedimentos de vistoria além do descrito. Ao término da prova o candidato deverá se retirar do recinto de aplicação, não lhe sendo mais permitido o ingresso nos sanitários.
7. O Caderno de Provas consta de 30 (trinta) questões para os cargos de nível fundamental completo e incompleto e 40 (quarenta) questões para os demais cargos. Leia-o atentamente.
8. **As questões das provas objetivas são do tipo múltipla escolha, com 04 (quatro) opções (A a D) e uma única resposta correta.**
9. Ao receber o material de realização das provas, o candidato deverá conferir atentamente se o Caderno de Provas corresponde ao cargo a que está concorrendo, bem como se os dados constantes no Cartão de Respostas (Gabarito) que lhe foi fornecido estão corretos. Caso os dados estejam incorretos, ou o material esteja incompleto, ou tenha qualquer imperfeição, o candidato deverá informar tal ocorrência ao fiscal.
10. Os fiscais não estão autorizados a emitir opinião e prestar esclarecimentos sobre o conteúdo das provas. Cabe única e exclusivamente ao candidato interpretar e decidir.
11. O candidato somente poderá retirar-se do local de realização das provas escritas levando o Caderno de Provas no decurso dos últimos 30 (trinta) minutos anteriores ao horário previsto para o seu término. O candidato, também, poderá retirar-se do local de provas somente a partir dos 90 (noventa) minutos após o início de sua realização, contudo não poderá levar consigo o Caderno de Provas.
12. Os 3 (três) últimos candidatos de cada sala somente poderão sair juntos. Caso o candidato insista em sair do local de aplicação das provas, deverá assinar um termo desistindo do Concurso Público e, caso se negue, deverá ser lavrado Termo de Ocorrência, testemunhado pelos 2 (dois) outros candidatos, pelo fiscal da sala e pelo Coordenador da Unidade.

RESULTADOS E RECURSOS

- Os gabaritos oficiais preliminares das provas objetivas serão divulgados na *internet*, no endereço eletrônico www.idecan.org.br, a partir das 16h00min do dia subsequente ao da realização das provas.
- O candidato que desejar interpor recursos contra os gabaritos oficiais preliminares das provas objetivas disporá de 2 (dois) dias úteis, a partir do dia subsequente à divulgação, em requerimento próprio disponibilizado no *link* correlato ao Concurso Público no endereço eletrônico www.idecan.org.br.
- A interposição de recursos poderá ser feita via *internet*, através do Sistema Eletrônico de Interposição de Recursos, com acesso pelo candidato ao fornecer dados referentes à sua inscrição apenas no prazo recursal, ao IDECAN, conforme disposições contidas no endereço eletrônico www.idecan.org.br, no *link* correspondente ao Concurso Público.