

Prefeitura Municipal de Leopoldina/MG

CONCURSO PÚBLICO Nº 001/2016



Professor de Educação Básica III - Inglês

Manhã

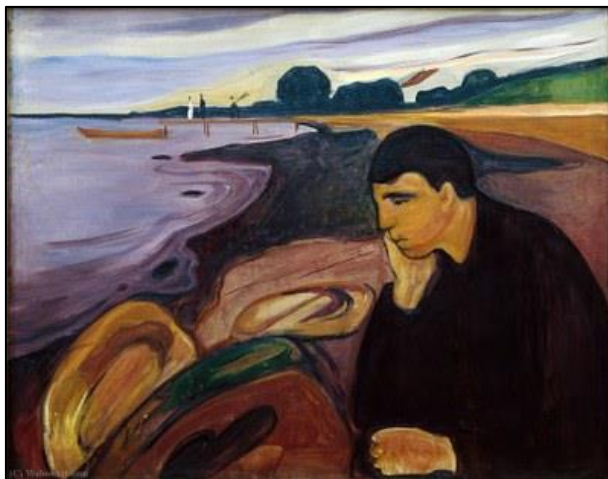
Organizadora:



Texto I para responder às questões de **01 a 05**.

Além das palavras

Pesquisadores da USP elaboraram lista de gestos, posturas e outras pistas visuais que podem auxiliar o médico na avaliação dos pacientes e diagnóstico da depressão.



Falta de sorrisos e contato ocular, como sugere o quadro 'Melancholia', do pintor norueguês *Edvard Munch*, podem sugerir doenças mentais. (Imagem: domínio público.)

No consultório psiquiátrico, apenas uma parte das informações é verbalizada pelos pacientes. Outra tem a ver com o olhar do médico: uma avaliação de gestos, posturas e outros sinais que podem ajudar a compreender o estado de saúde mental em que uma pessoa se encontra. Uma proposta de sistematização desse 'olho clínico' foi apresentada por pesquisadores do Instituto de Psiquiatria da Universidade de São Paulo (USP), que elaboraram um *checklist* de posturas, gestos e expressões típicos de pacientes com depressão.

O estudo foi realizado no Hospital das Clínicas e no Hospital Universitário, ambos ligados à USP, sob a supervisão da farmacologista *Clarice Gorenstein*. Em vez de seguirem apenas o protocolo corrente de diagnóstico de depressão, baseado em perguntas e respostas, avaliadores preencheram um formulário detalhado sobre as expressões faciais e corporais dos pacientes durante entrevistas clínicas. As entrevistas também foram filmadas, para análise objetiva do comportamento dos pacientes.

"Elaboramos uma lista de comportamentos corporais favoráveis ou não ao contato social para analisar os pacientes, além de fazer as perguntas padrão", relata a pesquisadora e psicóloga *Juliana Teixeira Fiquer*, que realizou seu pós-doutorado com o estudo. "Sinais como inclinar o corpo para frente na direção do entrevistador, ou encolher os ombros, fazer movimentos afirmativos ou negativos com a cabeça, fazer contato ocular ou não, rir ou chorar são alguns dos 22 comportamentos que selecionamos", exemplifica. [...]

Fiquer contou à *CH Online* que todos os pacientes do grupo com depressão tiveram melhora nos parâmetros sugestivos de contato social. "Os pacientes mostraram, após o período de tratamento, um aumento no contato ocular com o entrevistador, além de sorrir mais e demonstrar avanços em relação a outros comportamentos sugestivos de interesse social", relata.

"Queremos criar um método científico que considere aquilo que até então é colocado no território das impressões no diagnóstico da depressão."

Para a pesquisadora, o trabalho representa um passo importante na sinalização de que informações emocionais relevantes são transmitidas no contato interpessoal entre clínico e paciente, que até então eram atribuídas exclusivamente à subjetividade do médico na hora de fazer o diagnóstico. "Queremos criar um método científico que considere aquilo que até então é colocado no território das impressões no diagnóstico da depressão", conta.

O psiquiatra e psicanalista *Elie Cheniaux*, da Universidade Federal do Rio de Janeiro, sugere que a linguagem não verbal é uma ferramenta importante para mensurar a tristeza, que é um dos componentes da depressão, mas não a única. "A linguagem não verbal não dá uma visão global do paciente", argumenta.

(João Paulo Rossini, 06/04/2016, Instituto Ciência Hoje/RJ. Disponível em: <http://cienciahoje.uol.com.br/noticias/2016/04/alem-das-palavras.>)

01

Acerca da imagem utilizada no texto pode-se afirmar que

- A) sendo uma extensão do texto apresentado, sua compreensão é indissociável do mesmo.
- B) embora haja uma associação com o conteúdo do texto verbal apresentado, há uma diferença quanto à finalidade de comunicação.
- C) tanto o texto verbal quanto a imagem possuem unidades básicas equivalentes que ao se associarem provocam um efeito comunicativo mais eficiente do que quando são empregados separadamente.
- D) o isolamento retratado demonstra que, neste caso, não há uma interação comunicativa; ocorrendo o mesmo no texto verbal, já que se trata de um texto que tem por finalidade apresentar informações.

02

Em “Pesquisadores da USP elaboraram lista de gestos, posturas e outras pistas...” é possível identificar o mesmo tipo de sujeito presente em, EXCETO:

- A) “[...] o estado de saúde mental em que uma pessoa se encontra.” (1º§)
- B) “O estudo foi realizado no Hospital das Clínicas e no Hospital Universitário [...]” (2º§)
- C) “Elaboramos uma lista de comportamentos corporais favoráveis ou não ao contato social [...]” (3º§)
- D) “No consultório psiquiátrico, apenas uma parte das informações é verbalizada pelos pacientes.” (1º§)

03

A proposta apresentada por pesquisadores do Instituto de Psiquiatria da Universidade de São Paulo (USP) de que trata o texto pode ser relacionada a estudos acerca da linguagem. Leia os conceitos a seguir.

- I. Linguagem é um processo comunicativo pelo qual as pessoas interagem entre si.
- II. Interlocutores são as pessoas que participam do processo de interação por meio da linguagem.
- III. Variedade não padrão ou língua não padrão são todas as variedades linguísticas diferentes da padrão.
- IV. Língua é um conjunto de sinais (palavras) e de leis combinatórias por meio do qual as pessoas de uma comunidade se comunicam e interagem.

De acordo com a ênfase principal do estudo apresentado no texto, podem ser associados apenas os conceitos

- A) I e II.
- B) II e III.
- C) I, II e IV.
- D) I, III e IV.

04

De acordo com as áreas semânticas às quais pertencem os verbos de elocução empregados no terceiro parágrafo, pode-se afirmar que

- A) indicam o interlocutor e a propriedade específica de sua fala.
- B) constituem o núcleo do predicado da oração principal proferida pelo interlocutor identificado.
- C) apresentam função predominantemente caracterizadora de atitudes, manifestando conteúdo psíquico.
- D) poderiam ser substituídos, sem que houvesse alteração de sentido, por “assenti” e “anui”, respectivamente.

05

De acordo com o emprego do sinal grave indicador de crase, analise os segmentos destacados a seguir.

- I. “ambos ligados à USP” (2º§)
- II. “Fiquer contou à CH Online” (4º§)
- III. “exclusivamente à subjetividade” (6º§)

Acerca de tal emprego é correto afirmar que

- A) apenas nos segmentos I e II a justificativa para tal emprego é a mesma.
- B) nos três segmentos apresenta-se a mesma justificativa para tal emprego.
- C) há três justificativas diferentes para a ocorrência de crase nos segmentos destacados.
- D) no segmento III, o termo regente “exclusivamente” é o responsável pela ocorrência de crase.

Texto II para responder às questões de 06 a 10.

Dormir pouco pode causar doenças mentais

Quem dorme pouco está mais propenso a desenvolver doenças mentais e tem mais dificuldades de tratá-las.

Quem tem dificuldade para pegar no sono sabe que os efeitos de uma noite mal dormida não acabam quando o dia começa. Olheiras, fadiga, olhos secos, dificuldade de se concentrar e irritação são algumas das respostas do corpo à privação de sono. A qualidade do sono impacta diretamente nossa saúde física e mental. A insônia, inclusive, é um sintoma comum em pacientes que sofrem de ansiedade, depressão, esquizofrenia, bipolaridade e distúrbios de atenção.

A psicóloga *Jo Abbott*, da Universidade Tecnológica de *Swinburne*, na Austrália, defende que a insônia e doenças mentais estão bastante interligadas – elas se retroalimentam. Segundo ela, cerca de 50% dos adultos com insônia têm problemas mentais e 90% das pessoas com depressão sofrem para dormir. O pior dessa relação insônia *versus* depressão é que quem não dorme bem responde pior ao tratamento da depressão e está mais propenso a ter picos de tristeza.

O professor *Peter Franzen*, da Universidade de Medicina de *Pittsburgh*, nos Estados Unidos, concorda com *Abbott* sobre a correlação entre insônia e doenças mentais. Em seu estudo sobre como a insônia pode causar disfunções no circuito cerebral responsável pelas emoções, ele explica que o sono e os sentimentos são o produto de interações entre várias regiões comuns do cérebro, hormônios e neurotransmissores. Então, anormalidades em alguns deles causam impactos nos outros. Inclusive, há evidências de que doenças mentais podem surgir de problemas dentro de circuitos cerebrais sobrepostos por circuitos que regulam nosso relógio biológico e o sono.

Pense nas principais reações de uma criança cansada: choro, birra e manha. Com você, acontece o mesmo, a diferença é que não pega bem se você se atirar no chão.

Um outro estudo conduzido pelo professor *Franzen* com pupilografia (a pupila é um bom indicador para perceber se o cérebro está ou não processando informações afetivas e cognitivas) comprovou que a privação de sono altera nossas reações emocionais.

Adultos saudáveis foram expostos a imagens positivas, negativas e neutras. Metade deles tinha dormido bem, a outra metade não havia pregado o olho a noite toda – as pupilas desse último grupo ficaram muito maiores ao olhar imagens negativas do que quando viram os outros tipos de imagens.

Ou seja, quando dormimos pouco exageramos nas nossas reações frente a situações negativas. Além de mais mal-humorados, a falta de sono pode nos deixar mais vulneráveis a ter doenças psiquiátricas desencadeadas por distúrbios do sono.

(Por Pâmela Carbonari. Atualizado em 30/03/2016. Superinteressante. Adaptado.)

06

Através da locução verbal que constitui o título do texto é possível reconhecer marcas que indicam

- A) possibilidade. B) facultatividade. C) permissividade. D) contestabilidade.

07

Assinale o trecho cujo termo destacado possui transitividade equivalente à do verbo “tratar” vista em “Quem dorme pouco está mais propenso a desenvolver doenças mentais e têm mais dificuldades de tratá-las.”:

- A) “[...] são algumas das respostas do corpo à privação de sono.” (1º§)
B) “[...] concorda com Abbott sobre a correlação entre insônia e doenças mentais.” (3º§)
C) “A insônia, inclusive, é um sintoma comum em pacientes que sofrem de ansiedade, [...]” (1º§)
D) “Quem tem dificuldade para pegar no sono sabe que os efeitos de uma noite mal dormida [...]” (1º§)

08

Considere o segmento “[...] ele explica que o sono e os sentimentos são o produto de interações entre várias regiões comuns do cérebro [...]” (3º§), seu sentido original estaria preservado mesmo com as alterações vistas em

- A) “sua explicação é de que o sono e os sentimentos são interações entre várias regiões comuns do cérebro”.
B) “ele explica: o sono e os sentimentos são o produto de interações entre várias regiões comuns do cérebro”.
C) “explica-se que o sono e os sentimentos são o resultado de interações entre várias regiões comuns do cérebro”.
D) “ele explica que, entre várias regiões comuns do cérebro, o sono e os sentimentos podem ser o produto de interações”.

09

Considerando a estrutura textual apresentada, leia as características a seguir.

- I. O desenvolvimento do conteúdo apresentado ocorre a partir da articulação de informações cujas fontes são autorizadas e confiáveis.
- II. Tem por principal objetivo a divulgação de informações científicas, originalmente acessíveis a um determinado segmento da sociedade.
- III. Para preservação da integridade da informação e realce de sua importância, a linguagem utilizada apresenta um nível de formalidade elevado aproximando-se da linguagem técnica que lhe é devida, excluindo qualquer tipo de comparação em relação ao tema abordado.

Pode(m) ser atribuída(s) ao texto em análise apenas a(s) característica(s)

- A) I. B) II. C) I e II. D) II e III.

10

Considere os segmentos a seguir e os respectivos comentários.

- I. “Segundo ela, cerca de 50% dos adultos com insônia têm problemas mentais e 90% das pessoas com depressão sofrem para dormir.” (2º§) / Caso “dos adultos” fosse substituído por “do grupo”, a concordância verbal do verbo “ter” poderia variar.
- II. “Então, anormalidades em alguns deles causam impactos nos outros.” (3º§) / A relação estabelecida entre os fatos seria preservada caso “então” fosse substituído por “assim”.
- III. “Inclusive, há evidências de que doenças mentais podem surgir de problemas dentro de circuitos cerebrais [...]” (3º§) / A alteração para “Precisamente, há evidências de que doenças mentais surgem a partir de problemas dentro de circuitos cerebrais” mantém o sentido e a correção.

Está(ão) correto(s) o(s) comentário(s) visto(s) apenas em

- A) I. B) III. C) I e II. D) II e III.

CONHECIMENTOS DIDÁTICOS E PEDAGÓGICOS

11

Uma educação de qualidade requer a seleção de conhecimentos relevantes, que incentivam mudanças individuais e sociais, assim como formas de organização e de distribuição dos conhecimentos escolares que possibilitem sua apreensão e sua crítica. De acordo com Moreira e Candau, tais processos necessariamente implicam o diálogo com os saberes

- A) socialmente produzidos em detrimento dos saberes disciplinares.
- B) disciplinares assim como com outros saberes socialmente produzidos.
- C) socialmente produzidos em detrimento dos saberes pluridisciplinares.
- D) disciplinares assim como com outros conteúdos multidisciplinares e interdisciplinares.

12

A ótima regulação das aprendizagens individuais é bem difícil mesmo quando a classe comporta doze alunos, quando os professores trabalham em equipe, quando dispõem de recursos suplementares ou participam de um projeto centrado sobre o fracasso escolar e sobre a diferenciação do ensino. Contudo, para Perrenoud, há obstáculos menos triviais. Segundo o autor, são obstáculos dessa natureza, EXCETO:

- A) Deixar inacabadas muitas regulações, porém bem iniciadas.
- B) Dar prioridade à regulação da aprendizagem em oposição à tarefa.
- C) Ater-se a uma imagem demasiadamente vaga dos mecanismos de aprendizagem.
- D) Encerrar-se em uma lógica do conhecimento em detrimento de uma lógica de aprendizagem.

13

O Projeto Político-Pedagógico tem sido objeto de estudos para professores, pesquisadores e instituições educacionais em nível nacional, estadual e municipal, em busca da melhoria da qualidade do ensino. Para Ilma Passos, ser entendido como a própria organização do trabalho pedagógico da escola deverá partir dos princípios de

- A) coletividade, qualidade para todos, liberdade, gestão democrática e valorização pedagógica.
- B) coletividade, qualidade para todos, multiculturalismo, gestão estratégica e valorização pedagógica.
- C) igualdade de acesso e permanência, qualidade para todos, liberdade, gestão democrática e valorização do magistério.
- D) igualdade de acesso e permanência, qualidade para todos, multiculturalismo, gestão estratégica e valorização do magistério.

14

Segundo o professor Nilbo Nogueira, na maioria das vezes em que falamos em projetos, fazemos quase uma relação imediata com a interdisciplinaridade e, por consequência, com projetos interdisciplinares. Contudo, o que realmente precisa ficar claro é o que vem a ser um verdadeiro projeto interdisciplinar. Uma característica da interdisciplinaridade que deve estar presente em tais projetos é:

- A) Justaposição de diferentes conteúdos de disciplinas distintas e cada disciplina com objetivos próprios.
- B) As diferentes disciplinas não aparecem de forma fragmentada e compartimentada, pois a problemática em questão conduzirá à unificação.
- C) Um sistema sem fronteiras em que a integração chega a um nível tão alto que é impossível distinguir onde começa e onde termina uma disciplina.
- D) Um mesmo assunto é abordado por diferentes disciplinas como, por exemplo, um determinado tipo de arte sendo abordado sob a óptica da história, da matemática e da ciência.

Analise a tirinha a seguir para responder à questão 15.



15

O problema fundamental da escola e do material didático impresso, a exemplo da tirinha, residiria no conteúdo curricular veiculado, o qual pode apresentar um viés essencialmente ideológico, científico ou científico-ideológico. Atualmente, essa percepção de escola e de material didático, na perspectiva do multiculturalismo e do papel social da escola, tem sido considerada simplificadora e redutora, pois:

- I. A escola não pode ser resumida apenas a um lugar de viabilização do poder ideológico dominante, a partir dos conteúdos curriculares que transmite aos alunos.
- II. Outros elementos característicos do sistema escolar merecem destaque e atenção cuidadosa, tais como: os métodos de avaliação da aprendizagem dos alunos, o exercício da prática pedagógica docente, a construção dos saberes escolares, a utilização dos recursos didático-pedagógicos no processo educativo etc.
- III. O caráter de autoridade multicultural do livro didático encontra sua legitimidade na crença de que ele é depositário de um saber a ser 'decifrado', pois se supõe que o livro-texto contenha uma verdade sacramentada a ser transmitida e compartilhada.

Estão corretas as afirmativas

- A) I, II e III.
- B) I e II, apenas.
- C) I e III, apenas.
- D) II e III, apenas.

16

Os conteúdos de aprendizagem não se reduzem unicamente às contribuições das disciplinas ou matérias tradicionais. Serão conteúdos de aprendizagem todos aqueles que possibilitem o desenvolvimento das capacidades motoras, afetivas, de relação interpessoal e de inserção social. Esta perspectiva, incorporada nos Parâmetros Curriculares Nacionais, foi proposta pelo MEC e, ainda, encontra-se em vigor neste país. Neste documento, os conteúdos são abordados em três grandes categorias:

- A) Conteúdos conceituais, que envolvem valores e atitudes; conteúdos procedimentais; e, conteúdos atitudinais, que envolvem a abordagem de procedimentos e valores.
- B) Conteúdos conceituais, que envolvem fatos e princípios; conteúdos procedimentais; e, conteúdos atitudinais, que envolvem a abordagem de valores, normas e atitudes.
- C) Conteúdos conceituais, que envolvem fatos e normas; conteúdos procedimentais; e, conteúdos atitudinais, que envolvem a abordagem de valores, princípios e atitudes.
- D) Conteúdos conceituais, que envolvem conhecimento acumulado; conteúdos procedimentais; e, conteúdos atitudinais, que envolvem a abordagem de valores, normas e atitudes.

17

De acordo com as Diretrizes Curriculares Nacionais, a necessária integração dos conhecimentos escolares no currículo favorece a sua contextualização e aproxima o processo educativo das experiências dos alunos. Neste documento legal, constituem exemplos de possibilidades de integração do currículo:

- I. Projetos interdisciplinares com base em temas geradores formulados a partir de questões da comunidade.
- II. Currículos em rede, propostas ordenadas em torno de conceitos-chave ou conceitos nucleares que permitam trabalhar as questões cognitivas e as questões culturais numa perspectiva transversal.
- III. Projetos de trabalho com diversas acepções e propostas curriculares ordenadas em torno de grandes eixos disciplinares.

Está(ão) correta(s) a(s) afirmativa(s)

- A) I, II e III. B) II, apenas. C) I e II, apenas. D) I e III, apenas.

18

Os objetivos que a Educação Básica busca alcançar devem convergir para os princípios mais amplos que norteiam a Nação brasileira, expressos nas Diretrizes Curriculares Nacionais, que são:

- 1. Princípios éticos.
- 2. Princípios políticos.
- 3. Princípios estéticos.

Relacione adequadamente os princípios aos seus conceitos.

- () De reconhecimento dos direitos e deveres de cidadania, de respeito ao bem comum e à preservação do regime democrático e dos recursos ambientais.
- () De justiça, solidariedade, liberdade e autonomia.
- () De cultivo da sensibilidade juntamente com o da racionalidade; de enriquecimento das formas de expressão e do exercício da criatividade.
- () De exigência de diversidade de tratamento para assegurar a igualdade de direitos entre os alunos que apresentam diferentes necessidades.
- () De respeito à dignidade da pessoa humana e de compromisso com a promoção do bem de todos, contribuindo para combater e eliminar quaisquer manifestações de preconceito e discriminação.
- () De busca da equidade no acesso à educação, à saúde, ao trabalho, aos bens culturais e outros benefícios.
- () De valorização das diferentes manifestações culturais, especialmente as da cultura brasileira; de construção de identidades plurais e solidárias.

A sequência está correta em

- A) 2, 1, 3, 2, 1, 2, 3. B) 2, 1, 2, 3, 1, 3, 2. C) 1, 2, 3, 2, 3, 2, 1. D) 3, 1, 1, 3, 2, 2, 3.

19

O conhecimento das tendências pedagógicas e perspectivas de ensino por parte dos professores é fundamental para a realização de uma prática docente realmente significativa, que tenha algum sentido para o aluno, pois tais tendências objetivam nortear o trabalho do educador, ajudando-o a responder a questões sobre as quais deve se estruturar todo o processo de ensino. Acerca da relação entre a concepção e sua descrição, assinale a afirmativa **INCORRETA**.

- A) A abordagem humanista privilegia os aspectos da personalidade do sujeito que aprende. Pode ser identificada em atividades específicas, como o portfólio do estudante, que valoriza a expressão subjetiva como parte da proposta pedagógica.
- B) A abordagem sociocultural coloca no centro do processo ensino-aprendizagem os contextos político, econômico, social e cultural onde ocorre a ação educativa. Permeia procedimentos de ensino como projetos colaborativos, estudos de caso, problematização, aprendizagem baseada em problemas (PBL), entre outros.
- C) A concepção tradicional pode ser identificada nas salas de aula, mesmo quando associada à utilização das Tecnologias da Informação e Comunicação (TIC). Evidencia-se, pela ênfase na produção e na transmissão de conteúdos, que ganham sofisticação em formatos multi ou hipermidiáticos, como em certos tutoriais virtuais ou aulas em vídeos, com suporte em CD-ROM ou via *internet*.
- D) Na abordagem comportamentalista o conhecimento é endógeno e deve ser desenvolvido como resultado direto de sua experiência. Nos anos 1960, sob a influência dessa concepção de educação, popularizaram-se os estudos dirigidos, precursores do que se conhece hoje como tutoriais interativos para aprendizado a distância, usualmente em CD-ROM e com recursos da hipermídia, que preveem um detalhado roteiro de estudos, com exercícios de resposta automática, que o estudante trilha sozinho, sem o apoio de um professor.

20

Para teoria sociointeracionista, a intervenção deliberada é essencial para o processo de desenvolvimento e aprendizagem. Observando, perguntando e recebendo respostas, o educando desenvolve-se intelectualmente. Se o ambiente não for desafiador, se não estimular a sua inteligência, este não desenvolverá a capacidade de raciocínio. Para isso, emprega-se uma pedagogia adequada de mediação docente junto ao aluno diante da

- A) Zona de Desenvolvimento Potencial (ZDP) do aprendiz, consistindo esta zona num nível intermediário entre o nível real e o nível proximal de desenvolvimento cognitivo.
- B) Zona de Desenvolvimento Proximal (ZDP) do aprendiz, consistindo esta zona num nível intermediário entre o nível real e o nível potencial de desenvolvimento exógeno.
- C) Zona de Desenvolvimento Proximal (ZDP) do aprendiz, consistindo esta zona num nível intermediário entre o nível real e o nível potencial de desenvolvimento cognitivo.
- D) Zona de Desenvolvimento Real (ZDR) do aprendiz, consistindo esta zona num nível intermediário entre o nível proximal e o nível potencial de desenvolvimento exógeno.

CONHECIMENTOS GERAIS

21

“Por 6 votos a 4, o Supremo Tribunal Federal (STF) decidiu nesta quinta-feira (19/05/16) suspender uma lei, válida desde abril deste ano, que autorizou pacientes com câncer a fazer uso da chamada ‘pílula do câncer’. No mesmo julgamento, os ministros mantiveram suspensas decisões judiciais que obrigavam o governo a fornecer a substância. Na sessão, o plenário da Corte analisou um pedido de liminar (decisão provisória) da Associação Médica Brasileira (AMB) para suspender a lei, aprovada no Congresso e sancionada em abril pela presidente afastada Dilma Rouseff. No julgamento do mérito, ainda sem data prevista, o plenário deve decidir se anula, ou não, a lei.” A polêmica em torno da liberação ou não dessa pílula já se arrasta a bastante tempo no cenário nacional. Foi descoberto na década de 70 pelo químico Gilberto Orivaldo Chierice, professor aposentado da Universidade de São Paulo (USP) em São Paulo é baseada na sintetização da:

- A) Morfina.
- B) Anfetamina.
- C) Metformina.
- D) Fosfoetanolamina.

22

Uma doença recém-chegada ao Brasil está deixando todos em alerta, em especial as grávidas: a febre por vírus zika. Essa doença é causada pelo vírus zika que é um arbovírus da família *Flaviviridae*, assim como a dengue e a *chikungunya* e é transmitido pelos mosquitos do gênero *Aedes*, como o *Aedes aegypti*. O vírus foi descoberto em 1947 em um macaco que vivia na Floresta de zika, em Uganda (daí a origem do nome). No Brasil, o vírus foi introduzido em 2014, e as hipóteses mais aceitas é que ele tenha chegado ao território brasileiro durante a Copa do Mundo desse mesmo ano. Além dessa forma de contaminação, estudos indicam que a transmissão pode ocorrer de forma perinatal, sexual e até mesmo transfusional. Em relação ao zika Vírus, assinale a única alternativa correta.

- A) Assim como a dengue, a febre por vírus zika possui tratamento específico e rigoroso, e a vacinação contra a doença já entrou no calendário tradicional de vacinações do Brasil.
- B) A infecção pelo vírus zika é considerada a principal causa da microcefalia, uma malformação em recém-nascidos que começou a aparecer no Brasil em 2014, junto com o surgimento do vírus.
- C) As medidas de prevenção da febre por vírus zika são as mesmas utilizadas na prevenção contra a dengue e a *chikungunya*, isto é, voltam-se para a eliminação de criadouros do mosquito.
- D) A doença provocada pelo zika é transmitida também pelo contágio direto, ou seja, contato com o paciente, roupas, objetos e até com o ambiente infectado. Tal fato é responsável pela pandemia ocorrida em 2015.

23

“Chega o meio do outono e começa a operação de guerra. Todo ano, o Ministério da Saúde inicia a campanha de vacinação contra a gripe bastante comum no inverno. Neste ano, as coisas foram um pouco diferentes: os casos da doença começaram a ser notificados antes do esperado. Para piorar, o número de mortes, aumentou. Até o dia 2 de abril haviam sido registrados 102 óbitos no país no ano passado, foram 36. O cenário assustou e causou uma corrida às clínicas e hospitais. O vírus que mais tem gerado essa preocupação é o H1N1, causador da *Influenza*.”

(Maio de 2016. Novaescola.org.br.)

A doença provocada pelo H1N1, causadora de uma pandemia em 2009, era conhecida na época como gripe

- A) suína.
- B) aviária.
- C) equina.
- D) espanhola.

24

“No ano passado o arquiteto *José Ripper Kos* participou de uma competição internacional para construir uma casa que consumisse a menor quantidade de energia. Depois do concurso, decidiu instalar em sua casa, um sistema de energia solar. *Kos* optou por painéis que gerassem energia a partir da luz solar. [...]”
(*Revista Época, fevereiro de 2013.*)

Os painéis citados no fragmento de texto anterior, que geram energia através da luz do sol são chamados de:

- A) Catalizadores. B) Fotovoltaicos. C) Fluorescentes. D) Termogênicos.

25

Do mercado financeiro a uma revolução no terceiro setor

Uma das brasileiras mais destacadas na Inglaterra, Daniela Barone fala sobre liderança feminina e Terceiro setor e dá dicas para quem está pensando em mudar de carreira.

Ela disse um sonoro não ao abonadíssimo mercado financeiro de Londres para começar do zero. Daniela Barone Soares, 40 anos, havia decidido que não correria mais atrás do primeiro milhão, do segundo... A virada aconteceu em 2004, exigiu a troca de apartamento e o corte de alguns mimos e fricotes, mas lhe caiu muito bem. Essa mineira de Belo Horizonte – aluna AAA do curso de economia da Unicamp (Universidade Estadual de Campinas) e pós-graduada na meca dos administradores, a escola de negócios de *Harvard* com bolsa da Fundação Estudar – é um dos nomes mais respeitados do terceiro setor na Inglaterra.

(Disponível em: <https://www.napratca.org.br/do-mercado-financeiro-a-uma-revolucao-no-terceiro-setor.>)

O terceiro setor corresponde basicamente:

- A) Ao setor público. C) Ao setor das ONGs.
B) Ao setor privado. D) Ao setor da imprensa.

26

Texto I



(Disponível em: [https://sandromeira12.wordpress.com/2010/06/28/.](https://sandromeira12.wordpress.com/2010/06/28/))

Texto II

“Os países do G-20 se comprometeram com a meta de reduzir seus déficits pela metade até 2013 e por seu endividamento em relação ao PIB em trajetória descendente até 2016. O compromisso faz parte do comunicado de 27 páginas divulgado pelo G-20 ontem, depois de 30 horas de negociação e muita divergência. ‘Economias avançadas se comprometeram com planos fiscais que vão reduzir pelo menos pela metade os déficits até 2013 e estabilizar a relação dívida-PIB até 2016’, diz o comunicado.”

(Disponível em: [https://sandromeira12.wordpress.com/2010/06/28/.](https://sandromeira12.wordpress.com/2010/06/28/))

O Grupo dos 20 foi criado em 1999 objetivando o fortalecimento da economia mundial, promovendo o crescimento econômico e o desenvolvimento sustentável em escala global. Sua criação ocorreu no final da década de 1990, que foi marcada pela instabilidade econômica e várias crises financeiras. Assinale a alternativa que ausenta apenas países que ainda fazem parte do G20.

- A) Turquia, Síria, Indonésia e Israel. C) Estados Unidos, Portugal, Espanha e Ucrânia.
B) África do Sul, China, Brasil e Rússia. D) Arábia Saudita, Chile, Venezuela e Argentina.

27

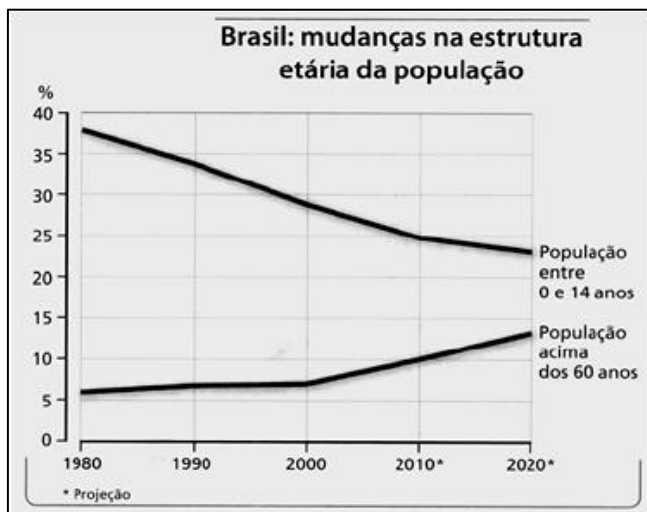


(Disponível em: <http://sintufessufpe.blogspot.com.br/2016/01/auditoria-da-divida-publica-brasileira.html>.)

Analisando a imagem e tendo em vista o contexto da organização de um país e seus setores administrativos e econômicos, é correto afirmar que Dívida Pública é:

- A) A parcela de valores gerada pela sociedade em um período determinado que o governo recolhe para cumprir suas funções.
- B) Conjunto de recursos que um governo recolhe da economia por meio da cobrança de tributos e impostos aos cidadãos.
- C) A soma de valores que um governo deve a indivíduos e/ou entidades que, entre outras transações econômicas, lhe emprestam dinheiro.
- D) É o conjunto de valores adquiridos pelo governo para garantir o pagamento de tarifas por parte das empresas estatais, sustentadas pela máquina administrativa.

28



(Disponível em: <http://geoconceicao.blogspot.com.br/2011/06/exercicios-sobre-populacao.html>.)

Em uma época de crise econômica, dúvidas sobre o futuro político do país e insegurança frente ao que está por vir, uma coisa é certa: o Brasil está envelhecendo – e mais rápido do que se imagina. O envelhecimento populacional compõe o fenômeno de transição demográfica caracterizado pelo(a)

- A) aumento da taxa de emprego e desemprego.
- B) equilíbrio entre a taxa de população ativa e inativa.
- C) declínio das taxas de mortalidade e de fecundidade.
- D) soma do índice do índice de expectativa de vida com o IDH.

29



(Disponível em: [http://www.prouni2015.com/.](http://www.prouni2015.com/))

Em relação ao item destacado na imagem e a outros itens relacionados à Educação, analise os dados a seguir.

- I. Tem como principal objetivo avaliar a Educação Básica brasileira e contribuir para a melhoria de sua qualidade e para a universalização do acesso à escola.
- II. Programa de crédito educativo destinado a universitários da rede privada.
- III. Concede bolsa de estudos integral a estudantes que apresentem renda familiar máxima de um salário e meio.

Os dados das afirmativas I, II e III correspondem a definições ou funções respectivamente:

- A) Do MEC, do OCDE e do IDEB.
- B) Do INEP, do PISA e do ENADE.
- C) Da CAPES, do SISU e do ENEM.
- D) Do SAEB, do FIES e do PROUNI.

30

“A denominação ‘Supremo Tribunal Federal’ foi adotada na Constituição Provisória publicada com o Decreto nº 510, de 22 de junho de 1890, e repetiu-se no Decreto nº 848, de 11 de outubro do mesmo ano, que organizou a Justiça Federal.”

(Disponível em: <http://www.stf.jus.br/portal/cms/verTexto.asp?servico=sobreStfConhecaStfHistorico.>)

Em relação ao STF, analise as afirmativas a seguir.

- I. É o órgão máximo de poder judiciário, guardião dos princípios básicos da Constituição.
- II. É o único foro para julgamentos de ações diretas de inconstitucionalidade de leis e atos normativos do Executivo Federal.
- III. Cabe a ele a harmonização das decisões tomadas pelos tribunais federais, mas é submisso ao Senado.
- IV. Julga as controvérsias ligadas às relações de trabalho, composto por juízes eleitos de 4 em 4 anos.

Estão corretas as afirmativas

- A) I, II, III e IV.
- B) I e II, apenas.
- C) III e IV, apenas.
- D) II, III e IV, apenas.

CONHECIMENTOS ESPECÍFICOS

31

Analyse the sentence.

“Jordan Mills, the outstanding American musician which songs are known all over the world, is to give a concert at this stadium next Friday.”

A

B

C

D

The item that contains an inconsistency and its corresponding correction is:

- A) An.
- B) Famous.
- C) Whose.
- D) Is going to give.

32

Analyse the sentence to answer 6.

Douglas had to apologize _____ little Jim’s mom _____ having played those pranks _____ her.

Choose the sequence to complete the blanks.

- A) to / for / on
- B) of / that / to
- C) with / to / for
- D) for / about / in

33

Mark the item which does NOT describe a good language learner behavior.

- A) Always dig both form and meaning.
- B) Display awareness of learning process.
- C) Refer to fossilization whenever needed.
- D) Being able to take up metacognitive action.

Read the text to answer **34**, **35**, **36** and **37**.

Refugee judokas searching for peace while fighting for their Olympic dream in Rio



More than two and a half years after they came to Rio de Janeiro to compete in the World Judo Championships, two refugees from the Democratic Republic of the Congo are still here, in pursuit of an extraordinary Olympic dream. When teams from more than 200 countries march into the Maracanã Stadium for the opening ceremony of the Rio 2016 Games on 5 August, Popole Misenga and Yolanda Mabika intend to be among them, walking behind the Olympic flag. The International Olympic Committee (IOC) will mount a unique team of refugee athletes which will compete in Rio. It has been a long journey from central Africa and from a war that has claimed an estimated 5.4 million lives. Mabika, now 28, cannot hold back the tears when she remembers the brothers and sisters she has not seen since 1998, when she was evacuated from her home town to the country's capital, Kinshasa. It was there, as a child, that she first took up judo. Misenga's mother was murdered when he was just six years old. The young child wandered for days in the Congolese rainforest before he too was rescued and taken to Kinshasa. Like his compatriot, he soon took to judo, a sport which the Congolese government saw as an ideal way of giving some structure to the lives of the country's countless orphans. In 2010, Misenga won a bronze medal at the under-20 African Judo Championship. But Misenga and Mabika said training conditions were excessively rigorous, with losing judokas beaten and locked in cells. At the 2013 World Judo Championship, Misenga took the opportunity to begin a better life. After escaping from the team hotel, a couple of days later Misenga found himself in the *favela* community of Cinco Bocas in northern Rio, home to most of the city's Congolese community of some 900 people. He sent Mabika a message and she also decided to stay. Life in northern Rio has not always been easy for the judokas. It has been a story of odd jobs and informal employment. The two athletes are now training three times a week at the Instituto Reação. The learning curve has been steep. Geraldo Bernardes, the veteran coach of the Brazilian team in four Olympic Games, says that Misenga and Mabika were initially far too aggressive in training. "They were used to being punished and mistreated when they lost," Geraldo explains. "I had to tell them that training and fighting are different things."

Misenga told rio2016.com that he had adjusted to his new surrounds: "I have learnt a lot on the technical side. I can feel in my body that I have learnt what was missing before in my judo." Their coach says the two judokas are rough diamonds and are still making up for the lost time in their training. Brazil has a strong tradition in the sport and both athletes are hoping that by refining their skills in the country they will make the cut when the IOC decides which athletes (from a shortlist of 43) will form part of Team Refugee in June. In the meantime, both Misenga and Mabika are enjoying their new lives in Rio. The Instituto Reação and the local Estácio de Sá university have given them the opportunity to learn Portuguese, maths and other subjects. Neither of the two judokas has any plan to leave the new home town that has given them so much.

(Available in: <http://www.rio2016.com>. Adapted.)

34

According to the text, Misenga and Mabika are

- A) aliens. B) convicts. C) trainees. D) physicians.

35

In "Neither of the two judokas..." NEITHER (L 28) means

- A) Both. B) None. C) Nope. D) Akin.

36

In "The International ... Rio." (L 5-6) UNIQUE means

- A) single. B) unusual. C) peerless. D) incomparable.

37

As to the athletes, coach Geraldo Bernardes stated

- A) that they're prejudiced in Brazil.
- B) that they're beyond others in list.
- C) those steep fights have been lost.
- D) some training time was recovered.

38

Learning strategies are the particular approaches or techniques that learners employ to try to learn an L 2. There have been various attempts to discover which strategies are important for L 2 acquisition.

One example of a mental learning strategy employed in L 2 learning is

- A) Making up lists of words with synonyms for them.
- B) Using situational context to infer meaning of words.
- C) Repeating words aloud to help you remember them.
- D) Questioning teachers about doubts and for examples.

39

Curriculum planners view debates over teaching methods as part of broader set of educational planning decisions that involve

- A) Available support on syllabus demands.
- B) Focus on the process rather than product.
- C) The sequencing of new instructional tasks.
- D) Providing a starting point for further study.

40

The field of language teaching has no monopoly over theories of teaching and learning because

- A) Self-awareness comes with critical questioning.
- B) Teaching principles prompt intrinsic motivation.
- C) There'll always be crossover educational trends.
- D) The greater experience is the better adaptability.

INSTRUÇÕES

1. Material a ser utilizado: caneta esferográfica de tinta azul ou preta, feita de material transparente e de ponta grossa. Os objetos restantes devem ser colocados em local indicado pelo fiscal da sala, inclusive aparelho celular desligado e devidamente identificado.
2. Não é permitida, durante a realização das provas, a utilização de máquinas calculadoras e/ou similares, livros, anotações, impressos ou qualquer outro material de consulta, protetor auricular, lápis, borracha ou corretivo. Especificamente, não é permitido que o candidato ingresse na sala de provas sem o devido recolhimento, com respectiva identificação, dos seguintes equipamentos: *bip*, telefone celular, *walkman*, agenda eletrônica, *notebook*, *palmtop*, *ipod*, *ipad*, *tablet*, *smartphone*, mp3, mp4, receptor, gravador, máquina de calcular, máquina fotográfica, controle de alarme de carro, relógio de qualquer modelo e etc.
3. Durante a prova, o candidato não deve levantar-se, comunicar-se com outros candidatos e fumar.
4. A duração da prova é de 4 (quatro) horas para o cargo de Técnico de Nível Superior – Advogado e 3 (três) horas para os demais cargos, já incluindo o tempo destinado à entrega do Caderno de Provas e à identificação – que será feita no decorrer da prova – e ao preenchimento do Cartão de Respostas (Gabarito) e Folha de Texto Definitivo (somente para o cargo de Técnico de Nível Superior – Advogado).
5. Somente em caso de urgência pedir ao fiscal para ir ao sanitário, devendo no percurso permanecer absolutamente calado, podendo antes e depois da entrada sofrer revista através de detector de metais. Ao sair da sala no término da prova, o candidato não poderá utilizar o sanitário. Caso ocorra uma emergência, o fiscal deverá ser comunicado.
6. O Caderno de Provas consta de 30 (trinta) questões para os cargos de Nível Médio Técnico, Médio, Fundamental Completo e Incompleto e 40 (quarenta) questões para todos os cargos de Nível Superior. Leia-o atentamente.
7. **As questões das provas objetivas são do tipo múltipla escolha, com 04 (quatro) opções (A a D) e uma única resposta correta.**
8. Será aplicada prova discursiva de caráter eliminatório e classificatório, somente para o cargo de Técnico de Nível Superior – Advogado, constituída de **1 (um) estudo de caso**.
9. Ao receber o material de realização das provas, o candidato deverá conferir atentamente se o Caderno de Provas corresponde ao cargo a que está concorrendo, bem como se os dados constantes no Cartão de Respostas (Gabarito) e Folha de Textos Definitivos (somente para o cargo de Técnico de Nível Superior – Advogado) que lhe foram fornecidos estão corretos. Caso os dados estejam incorretos, ou o material esteja incompleto, ou tenha qualquer imperfeição, o candidato deverá informar tal ocorrência ao fiscal.
10. Os fiscais não estão autorizados a emitir opinião e prestar esclarecimentos sobre o conteúdo das provas. Cabe única e exclusivamente ao candidato interpretar e decidir.
11. O candidato poderá retirar-se do local de provas somente a partir dos 90 (noventa) minutos após o início de sua realização; contudo não poderá levar consigo o caderno de provas, sendo permitida essa conduta apenas no decurso dos últimos 60 (sessenta) minutos anteriores ao horário previsto para o seu término.
12. Os 3 (três) últimos candidatos de cada sala somente poderão sair juntos. Caso o candidato insista em sair do local de aplicação das provas, deverá assinar um termo desistindo do Concurso Público e, caso se negue, deverá ser lavrado Termo de Ocorrência, testemunhado pelos 2 (dois) outros candidatos, pelo fiscal da sala e pelo Coordenador da Unidade.

RESULTADOS E RECURSOS

- As provas aplicadas, assim como os gabaritos preliminares das provas objetivas serão divulgados na *internet*, no endereço eletrônico www.idecan.org.br, a partir das 16h00min do dia subsequente ao da realização das provas.
- O candidato que desejar interpor recursos contra os gabaritos oficiais preliminares das provas objetivas disporá de 3 (três) dias úteis, a partir do dia subsequente à divulgação, em requerimento próprio disponibilizado no *link* correlato ao Concurso Público no endereço eletrônico www.idecan.org.br.
- A interposição de recursos poderá ser feita via *internet*, através do Sistema Eletrônico de Interposição de Recursos, com acesso pelo candidato ao fornecer dados referentes à sua inscrição apenas no prazo recursal, ao IDECAN, conforme disposições contidas no endereço eletrônico www.idecan.org.br, no *link* correspondente ao Concurso Público. Será disponibilizado um ponto de acesso à *internet* para o candidato no Posto de Atendimento Médico, localizado a Rua Benedito Valadares, nº 52, Praça da Bandeira, Leopoldina/MG, no horário de 8h00min as 11h00min e de 13h00min as 17h00min.