



Prefeitura de  
Pará de Minas

# CONCURSO PÚBLICO PARA PROVIMENTO DE CARGOS DA PREFEITURA MUNICIPAL DE PARÁ DE MINAS

Edital 01/2018

## ARQUITETO

Código: 404

### LEIA COM ATENÇÃO AS SEGUINTE INSTRUÇÕES

1. Este caderno contém as questões da **Prova Objetiva**.
2. Use o rascunho da Folha de Respostas reproduzido ao final deste caderno apenas para marcar o Gabarito.
3. Ao receber a **Folha de Respostas da Prova Objetiva**:
  - Confira seu nome, número de inscrição e o cargo.
  - Assine, **A TINTA**, no espaço próprio indicado.

4. **ATENÇÃO**: transcreva no espaço apropriado da sua **FOLHA DE RESPOSTAS**, com sua caligrafia usual, mantendo as letras maiúsculas e minúsculas, desconsiderando aspas e autoria, a seguinte frase:

**“A arte de vencer se aprende nas derrotas.”** Simon Bolívar

### ATENÇÃO:

**FOLHA DE RESPOSTAS SEM ASSINATURA NÃO TEM VALIDADE.**

5. Ao transferir as respostas para a **Folha de Respostas**:

01  A  B  C  D • use apenas caneta esferográfica azul ou preta;

02  A  B  C  D • preencha, sem forçar o papel, toda a área reservada à letra correspondente à resposta solicitada em cada questão;

03  A  B  C  D • assinale somente **uma** alternativa em cada questão.

04  A  B  C  D Sua resposta **NÃO** será computada se houver marcação de mais de uma alternativa, questões não assinaladas ou rasuras.

### NÃO DEIXE NENHUMA QUESTÃO SEM RESPOSTA.

A Folha de Respostas não deve ser dobrada, amassada ou rasurada.

**ATENÇÃO:** Período de Sigilo – não será permitido ao candidato se ausentar em definitivo da sala de provas antes de decorrida 1 (uma) hora do início das provas. Os candidatos não poderão utilizar, em hipótese alguma, lapiseira, corretivos, borracha ou outro material distinto do constante no Edital. Quaisquer acessórios como óculos escuros, boné, chapéu, gorro, lenço ou similares não terão seu uso permitido. Aparelhos eletrônicos, como telefone celular, *smartphones*, *tablets*, relógios (ainda que analógico), enquanto na sala de prova, deverão permanecer desligados, tendo sua bateria retirada. Caso tais aparelhos emitam qualquer som, o fato será registrado na Ata de Ocorrências da Sala e o candidato será eliminado do Concurso. As instruções constantes no Caderno de Questões e na Folha de Respostas da Prova Objetiva, bem como as orientações e instruções expedidas pela Fundep durante a realização das provas, complementam o Edital e deverão ser rigorosamente observadas e seguidas pelo candidato. Será proibida, durante a realização das provas, qualquer espécie de consulta ou comunicação entre os candidatos ou entre estes e pessoas estranhas, oralmente ou por escrito, assim como não será permitido o uso de livros, códigos, manuais, impressos, anotações ou quaisquer outros meios. Poderá, ainda, ser eliminado o candidato que: tratar com falta de urbanidade os examinadores, auxiliares, aplicadores ou autoridades presentes, usar de meios ilícitos para obter vantagem para si ou para outros, e portar arma(s) no local de realização das provas, ainda que de posse de documento oficial de licença para o respectivo porte. Ao término do prazo estabelecido para a prova, os três últimos candidatos deverão permanecer na sala até que o último candidato termine sua prova, devendo todos assinar a Ata de Ocorrências da Sala, atestando a idoneidade da fiscalização das provas, retirando-se da sala de prova todos de uma só vez.

O caderno de questões e o gabarito da Prova Objetiva serão divulgados nos endereços eletrônicos <[www.gestaodeconcursos.com.br](http://www.gestaodeconcursos.com.br)> e <[www.parademinas.mg.gov.br](http://www.parademinas.mg.gov.br)> no dia 26 de junho de 2018.

**DURAÇÃO MÁXIMA DA PROVA: 3 (TRÊS) HORAS**



# ATENÇÃO

Sr.(a) Candidato(a),

Antes de começar a fazer a prova, confira se este caderno contém, ao todo, **40 (quarenta) questões de múltipla escolha**, cada uma constituída de 4 (quatro) alternativas de respostas, assim distribuídas: 15 (quinze) questões de **Língua Portuguesa**, 5 (cinco) de questões de **Legislação Municipal**, 5 (cinco) questões de **Atualidades** e 15 (quinze) questões de **Conhecimentos Específicos**, todas perfeitamente legíveis.

Havendo algum problema, informe **imediatamente** ao aplicador de provas para que ele tome as providências necessárias.

Caso não observe essa recomendação, não lhe caberá qualquer reclamação ou recursos posteriores.

**INSTRUÇÃO:** Leia o texto I, a seguir, para responder às questões de 1 a 8.

### TEXTO I

[...]

Tenho fama de ser bom “dedicador” de livros. Amigos pedem-me conselhos quando se sentem embaraçados com a folha em branco e a necessidade de escrever nela algumas linhas para que o presente fique, por assim dizer, mais personalizado. Creio mesmo que esta minha pequena glória não seja imerecida e, para mantê-la, tenho minhas regras e truques. Revelo aqui apenas um: em desespero, grito por socorro – por exemplo, adaptei para uso próprio, muitas vezes, aquela dedicatória feita por meu pai, “Para você, o amor nos tempos do... amor”. Mas, para minha danação eterna, tendo à verbosidade quando Cupido entra em cena. Há alguns anos, quando aquela que desorganizou o que estava organizado entrou em minha vida, passei a dar-lhe dezenas de livros, todos com longas e digressivas dedicatórias. Em troca, ganhava dela livros e presentes com cartões — quando havia algum cartão — com poucas linhas, geralmente algo direto do tipo “Para Marcelo” ou “Feliz aniversário”, e essa concisão, comparada com os meus cartapácios, me roubava noites de sono. Não gosto de pensar que meu caos interno tenha ficado preservado em dezenas de dedicatórias amontoadas em estantes alheias (há aí, percebo agora, uma sutil e freudiana forma de poder na relação entre um verborrágico e uma comedida). Contudo, noutras vezes acertei, ainda que também estivesse confuso: a uma mulher especial que meus transtornos não permitiram que fôssemos além, digamos, de uma espécie de *modus vivendi* sentimental, dei “Amor em Veneza”, de Andrea di Robilant, e, aproveitando o próprio título impresso na folha de rosto, escrevi: “Para B., AMOR EM VENEZA – e também em Goiânia”.

Em “O Complexo de Portnoy”, de Philip Roth, estruturado como se fosse uma longa sessão de análise, apenas repeti a única frase que o psicanalista diz a Portnoy depois de mais de duzentos e cinquenta páginas de reclamações do seu paciente (talvez, imagino, como reconhecimento da minha própria tagarelice): “Para B.: agora a gente pode começar?”. Tenho o consolo de pensar que ela, daqui a muitos anos, possa dar de cara por acaso, numa tarde preguiçosa ou numa noite insone, com esses livros perdidos nas estantes e, lendo o que escrevi, sinta condescendência pela minha desorganização sentimental, ternura pelo pouco que tivemos e uma vaga decepção pelas promessas não cumpridas dessas dedicatórias.

[...]

FRANCO, Marcelo. *Revista Bula*. Disponível em: <<http://twixar.me/S5n3>>. Acesso em: 8 fev. 2018 [Fragmento adaptado].

### QUESTÃO 1

Analise as afirmativas a seguir.

- I. O autor do texto reconhece que o romance vivido com B. foi desastroso para sua vida.
- II. Embora reconhecido como bom dedicador de livros, o autor assume que nem sempre desempenha bem essa tarefa.
- III. É possível depreender, pelos relatos do autor, que sua ex-namorada não o amava.

De acordo com o texto, estão **incorretas** as afirmativas:

- A) I e II, apenas.
- B) I e III, apenas.
- C) II e III, apenas.
- D) I, II e III.

### QUESTÃO 2

Segundo o autor, quando o amor está envolvido em suas dedicatórias:

- A) ele as elabora com os nomes dos livros que estão sendo presenteados, o que gera dedicatórias de efeito, porém curtas.
- B) ele acaba por revelar sentimentos profundos que, num primeiro momento, ainda não deseja que a pessoa que recebe a dedicatória saiba.
- C) ele é traído pela sua capacidade de escrever, que o abandona e o deixa em desespero, motivo pelo qual ele se vale de dedicatórias já escritas, por ele mesmo e por outras pessoas.
- D) ele escreve palavras em demasia, porém estas não transmitem as ideias que o autor precisa para se expressar adequadamente.

### QUESTÃO 3

Releia o trecho a seguir.

“[...] passei a dar-lhe dezenas de livros, todos com longas e **digressivas** dedicatórias.”

A palavra destacada indica que, em suas dedicatórias, o autor:

- A) retomava sempre fatos passados vividos com sua ex-namorada.
- B) escrevia demasiadamente, dizendo mais do que deveria.
- C) não conseguia manter foco no assunto que desejava.
- D) não se concentrava o suficiente para escrever as dedicatórias e apelava por ajuda.

#### QUESTÃO 4

Releia o trecho a seguir.

“[...] e essa concisão, comparada com os meus cartapácios, me roubava noites de sono.”

Assinale a alternativa que apresenta uma ideia que **não** está presente nesse trecho.

- A) Similaridade.
- B) Profusão.
- C) Relação.
- D) Estilística.

#### QUESTÃO 5

Assinale a alternativa em que a palavra destacada **não** é uma palavra formada pelo mesmo processo de derivação das demais.

- A) “Creio mesmo que esta minha pequena glória não seja **imerecida** [...]”
- B) “[...] como reconhecimento da minha própria **tagarelice** [...]”
- C) “Contudo, **noutras** vezes acertei, ainda que também estivesse confuso [...]”
- D) “[...] e, lendo o que escrevi, sinta **condescendência** [...]”

#### QUESTÃO 6

Releia o trecho a seguir.

“**Contudo**, noutras vezes acertei, ainda que também estivesse confuso [...]”

A seguir, analise as afirmativas e a relação proposta entre elas.

- I. “Contudo” indica que a ideia exposta nesse trecho pelo autor é diferente da ideia exposta na frase anterior,

#### PORQUE

- II. a preposição destacada possui valor adversativo.

Sobre esse trecho, assinale a alternativa **CORRETA**.

- A) As afirmativas I e II são verdadeiras, e a II é uma justificativa da I.
- B) As afirmativas I e II são verdadeiras, mas a II não é uma justificativa da I.
- C) A afirmativa I é falsa, mas a II é verdadeira.
- D) A afirmativa II é falsa, mas a I é verdadeira.

#### QUESTÃO 7

Releia o trecho a seguir.

“Em troca, ganhava dela livros e presentes com cartões — quando havia algum cartão — com poucas linhas [...]”

Sobre os travessões utilizados no trecho, analise as afirmativas a seguir.

- I. Podem ser substituídos por vírgulas.
- II. Servem para separar um comentário dispensável no texto.
- III. Foram utilizados para isolar uma oração.

De acordo com o texto e com a norma-padrão, estão **corretas** as afirmativas:

- A) I e II, apenas.
- B) I e III, apenas.
- C) II e III, apenas.
- D) I, II e III.

#### QUESTÃO 8

Releia o trecho a seguir.

“[...] para minha danação eterna, tendo à verborragia [...]”

A seguir, analise as afirmativas e a relação proposta entre elas.

- I. O acento indicativo de crase nesse trecho é obrigatório,

#### PORQUANTO

- II. o acento indicativo de crase é regido pelo verbo “tender”, que é transitivo indireto.

Sobre o acento indicativo de crase, assinale a alternativa **CORRETA**.

- A) As afirmativas I e II são verdadeiras, e a II é uma justificativa da I.
- B) As afirmativas I e II são verdadeiras, mas a II não é uma justificativa da I.
- C) A afirmativa I é falsa, mas a II é verdadeira.
- D) A afirmativa II é falsa, mas a I é verdadeira.

**INSTRUÇÃO:** Leia o texto II, a seguir, para responder às questões de 9 a 15.

## TEXTO II

### O segredo das orelhas de livros

Indicação de amigos, crítica literária, resenha de jornal. São muitas as referências que influenciam o leitor a se decidir na hora de comprar um livro. Ainda assim, poucos se aventuram a iniciar a leitura sem conferir um elemento-chave da publicação: a orelha do livro. Um pedaço da capa dobrado para dentro que possui o privilégio de ser mais lido que o próprio livro e o poder de interessar leitores ou encalhar edições inteiras.

Vista hoje como parte integrante quase indispensável do apelo comercial da obra, a orelha tem um estilo livre e híbrido: não é apenas uma sinopse como também não é resenha crítica. “A orelha precisa convidar o leitor a querer ler o livro, seduzi-lo”, conta o escritor Flávio Izhaki, responsável por muitas orelhas publicadas pela editora Record.

Izhaki conta que existem dois tipos de orelhas: as anônimas e as assinadas. O critério fica por conta do próprio autor do livro, que pode convidar um escritor para fazer a apresentação de sua obra em uma orelha assinada ou delegar o trabalho a funcionários da editora, que mantêm profissionais especializados no assunto, e nesse caso a orelha dificilmente conterá uma assinatura. Essa diferença não passa despercebida pelos leitores.

O estudante Marcello Zaithammer afirma que uma orelha assinada chama mais a sua atenção. “Gosto quando um livro tem na sua orelha um elogio de outro autor que eu gosto. Embora válido, não acho que seja legal um elogio do editor”, comenta. O escritor Miguel Sanches Neto, que frequentemente é convidado para escrever orelhas assinadas, também comenta esta distinção: “Na orelha assinada nós doamos os nossos leitores, nós somamos o nosso nome ao do autor. É um ato de entrega total, como se disséssemos: esse autor faz parte da minha família, do meu círculo de referências”, diz o escritor, e completa que a orelha não assinada é mais fria e técnica por se tratar de um relacionamento entre textos, e não entre autores.

Os critérios para convencer o leitor a ler o livro pela orelha são os mais diversos. Por isso, para Miguel Sanches Neto o texto de apresentação, embora promocional, não deve ser encarado como algo de caráter mercadológico para sua composição. “Uma orelha é sempre um texto de admiração, não é um espaço crítico para mim. Trata-se, sobretudo, de um texto que se manifesta no campo do discurso amoroso, e exige um olhar terno”, explica. Para ele, a orelha do livro deve funcionar como uma indicação de alguém que conhece intimamente a obra.

O publicitário carioca Luiz Augusto Ramos compartilha dessa visão. Para ele, independentemente da existência de assinatura, o conteúdo da orelha deve complementar as indicações que recebe por outros meios: “Leio a orelha como mais um amigo me indicando um livro, mas que escreve de um jeito que me deixe intrigado o suficiente para desejar lê-lo”.

Flávio Izhaki defende a ideia de apresentação da obra que a orelha passa. Para ele, é importante falar do conteúdo, das questões propostas pela obra e o estilo do autor, e o que mais for relevante para familiarizar o leitor.

“Quem compra um livro após ler a orelha acredita que o que foi introduzido ali será desenvolvido ao longo do livro”. Izhaki, que produziu, entre outras, a orelha da premiada obra *O Filho Eterno*, do escritor Cristovão Tezza (colaborador da Gazeta do Povo), usa o exemplo para ilustrar a tarefa desafiadora de fazer tal apresentação. “O livro tem um tom autobiográfico, mas não se assume como tal, então a orelha tinha de transparecer a mesma coisa”, conta, e acrescenta que quando uma orelha não é assinada, deve-se ter o cuidado de apresentar a obra em um estilo que não se diferencia muito daquele do autor. “Escrever orelha não pode ser sobre quem está escrevendo, mas sempre sobre o livro e para o leitor. Quem escreve orelhas não pode perder isso de vista”, adverte o escritor.

AL'HANATI, Yuri. *Gazeta do Povo*. Disponível em: <<http://twixar.me/RSn3>>. Acesso em: 9 fev. 2018 (Adaptação).

### QUESTÃO 9

De acordo com o texto II, assinale a alternativa **incorreta** sobre a orelha de livro.

- A) Possui características que vão além de sua estrutura física.
- B) Busca, quando assinada, manter uma distância da obra e seu autor.
- C) Desempenha importante papel comercial na venda de uma obra.
- D) Deve revelar uma proximidade com a obra ou com o ator desta.

### QUESTÃO 10

Analise os trechos a seguir.

- I. “[...] poucos se aventuram a iniciar a leitura sem conferir um **elemento-chave** da publicação [...]”
- II. “[...] e completa que a orelha **não assinada** é mais fria e técnica [...]”
- III. “O livro tem um tom **autobiográfico**, mas não se assume como tal [...]”

De acordo com a norma-padrão, em relação ao uso do hífen, as palavras ou locuções destacadas que **não** admitem outra grafia são:

- A) I e II, apenas.
- B) I e III, apenas.
- C) II e III, apenas.
- D) I, II e III.

### QUESTÃO 11

Assinale a alternativa em que a palavra destacada **não** desempenha função adjetival.

- A) “[...] a orelha tem um estilo livre e **híbrido** [...]”
- B) “Trata-se, sobretudo, de um texto que se manifesta no campo do discurso **amoroso** [...]”
- C) “Izhaki conta que existem dois tipos de orelhas: as **anônimas** e as assinadas.”
- D) “O livro tem um tom autobiográfico, mas não se assume como **tal** [...]”

### QUESTÃO 12

Releia o trecho a seguir.

“Trata-se, **sobretudo**, de um texto que se manifesta no campo do discurso amoroso [...]”

Sobre a palavra destacada nesse trecho, analise as afirmativas a seguir.

- I. O uso de vírgulas, isolando a palavra destacada nesse contexto, é imprescindível.
- II. Significa que o autor do trecho está dando ênfase a essa informação.
- III. Trata-se, nesse contexto, de um advérbio, mas em outros pode pertencer a outra classe gramatical.

De acordo com o texto e com a norma-padrão, estão **corretas** as afirmativas:

- A) I e II, apenas.
- B) I e III, apenas.
- C) II e III, apenas.
- D) I, II e III.

### QUESTÃO 13

Analise as afirmativas a seguir.

- I. O autor da obra é quem define se a orelha deve ou não ser assinada.
- II. A orelha de livro é apenas mais uma entre muitas formas de indicação de um livro.
- III. Atualmente, a orelha é considerada parte quase imprescindível da obra.

Estão **corretas** as afirmativas:

- A) I e II, apenas.
- B) I e III, apenas.
- C) II e III, apenas.
- D) I, II e III.

**INSTRUÇÃO:** Leia o trecho a seguir para responder às questões **14** e **15**.

“O livro tem um tom autobiográfico, mas não se assume como tal, **então** a orelha tinha de transparecer a mesma coisa”

### QUESTÃO 14

Esse trecho, sem alteração de seu sentido original, **não** pode ser reescrito da seguinte forma:

- A) O livro tem um tom autobiográfico, mas não se assume como tal, **logo** a orelha tinha de transparecer a mesma coisa.
- B) O livro tem um tom autobiográfico, mas não se assume como tal, **contudo** a orelha tinha de transparecer a mesma coisa.
- C) O livro tem um tom autobiográfico, mas não se assume como tal, **portanto** a orelha tinha de transparecer a mesma coisa.
- D) O livro tem um tom autobiográfico, mas não se assume como tal, **assim** a orelha tinha de transparecer a mesma coisa.

### QUESTÃO 15

A palavra destacada confere ao trecho um valor:

- A) adversativo.
- B) conclusivo.
- C) aditivo.
- D) concessivo.

## LEGISLAÇÃO MUNICIPAL

### QUESTÃO 16

Analise as seguintes afirmativas sobre a administração pública.

- I. As funções de confiança e os cargos em comissão destinam-se apenas às atribuições de direção, chefia e assessoramento.
- II. O prazo de validade do concurso público é de até dois anos, prorrogável por igual período.
- III. É vedada a investidura de estrangeiro em cargo público.

Segundo o que dispõe a Constituição da República, está(ão) **correta(s)** a(s) afirmativa(s):

- A) I, apenas.
- B) I e II, apenas.
- C) II, apenas.
- D) I, II e III.

### QUESTÃO 17

Considere que Caio, que exerce o cargo público de médico de uma autarquia estadual, é eleito prefeito de um determinado município.

Na hipótese, é **correto** afirmar que Caio:

- A) poderá exercer o mandato eletivo e o cargo público concomitantemente, porque o cargo de médico é, segundo a Constituição República, acumulável.
- B) poderá exercer o mandato eletivo e o cargo público concomitantemente, porque se tratam de posições de níveis distintos da Federação.
- C) terá que se afastar do cargo público para exercer o mandato eletivo, podendo optar pela remuneração daquele primeiro.
- D) terá que se afastar do cargo público para exercer o mandato, desde que não haja compatibilidade horária entre o exercício daqueles dois postos públicos.



### QUESTÃO 18

Considere que Otávio, que não é servidor público, é nomeado para cargo público de provimento em comissão da administração do município de Pará de Minas.

Na hipótese, é **incorreto** afirmar que o cargo para o qual Otávio foi nomeado:

- A) é de recrutamento limitado.
- B) é de livre-nomeação e exoneração.
- C) destina-se exclusivamente a funções de direção, chefia ou assessoramento.
- D) foi criado por lei.

### QUESTÃO 19

Analise a situação a seguir.

Aprovado em concurso público para cargo da administração direta do Poder Executivo do município de Pará de Minas, Paulo tem o prazo máximo de \_\_\_\_ dias contados da data da publicação do ato de nomeação para tomar posse.

Segundo o que dispõe o Estatuto do Servidor Público do município de Pará de Minas, assinale a alternativa que preenche **corretamente** essa lacuna.

- A) 10
- B) 20
- C) 30
- D) 60

### QUESTÃO 20

Segundo o que prevê a Lei Orgânica do município de Pará de Minas sobre os membros do poder legislativo municipal, é **correto** afirmar:

- A) Os vereadores têm direito de se licenciar, mantida a sua remuneração, para tratar de interesse particular.
- B) Não perde o mandato o vereador investido no cargo de secretário municipal, hipótese em que ficará licenciado do mandato.
- C) Os vereadores são invioláveis no exercício do mandato, no âmbito da circunscrição do estado de Minas Gerais, por suas opiniões, palavras e votos.
- D) O subsídio dos vereadores é fixado pelo prefeito.

## ATUALIDADES

### QUESTÃO 21

“[...] De 2001 a 2015, os 10% mais ricos abocanharam de 54% a 55% da renda nacional [...]. Quando se observa o topo do topo, isto é, o 0,1% mais rico, percebe-se uma variação maior. Esse grupo controlava 11% da renda nacional em 2001, aumentou a participação para mais de 16% em 2007, e depois viu a fatia recuar para 14%, com pequenas oscilações nos anos seguintes.”

MARTINS, Rodrigo. A brutal desigualdade de renda continua a ser o traço definidor do Brasil. *Carta Capital*. 4 out. de 2017. p. 22.

Considerando os dados relativos à renda concentrada pela parcela mais rica do Brasil, é **correto** afirmar:

- A) Ao longo da primeira década e meia do século XXI, essa parcela teve sua riqueza estabilizada ou mesmo registrou ganhos em sua porção mais rica.
- B) Entre 2001 e 2015, os 10% mais ricos dos brasileiros tiveram sua riqueza aumentada pela solidariedade dos 0,1% do topo do grupo.
- C) No período identificado, os 10% mais ricos do país, ocupando o topo do topo da escala social, tiveram sua riqueza ampliada na média de 15%.
- D) Nos primeiros quinze anos do século XXI, houve transferência de renda dos mais pobres para os mais ricos, que concentraram mais da metade da riqueza nacional.

### QUESTÃO 22

O jornal *O Tempo*, do dia 21 de outubro de 2017, apresentou o seguinte título para uma matéria que publicou ao noticiar o crime ocorrido em uma escola particular da cidade de Goiânia: “Aluno que matou colegas se inspirou em outros massacres”.

A maior parte dos atentados com tiros em escolas e / ou locais públicos, comumente noticiados pela imprensa, ocorreu:

- A) em países europeus, que foram atingidos por grandes atentados recentemente.
- B) no Brasil, como o atentado no Rio de Janeiro, no bairro de Realengo, em 2011.
- C) nos Estados Unidos da América, país em que a posse de armas por civis é permitida.
- D) nos países que enfrentam divisões internas e, ainda, sofrem pressões imperialistas.

## QUESTÃO 23

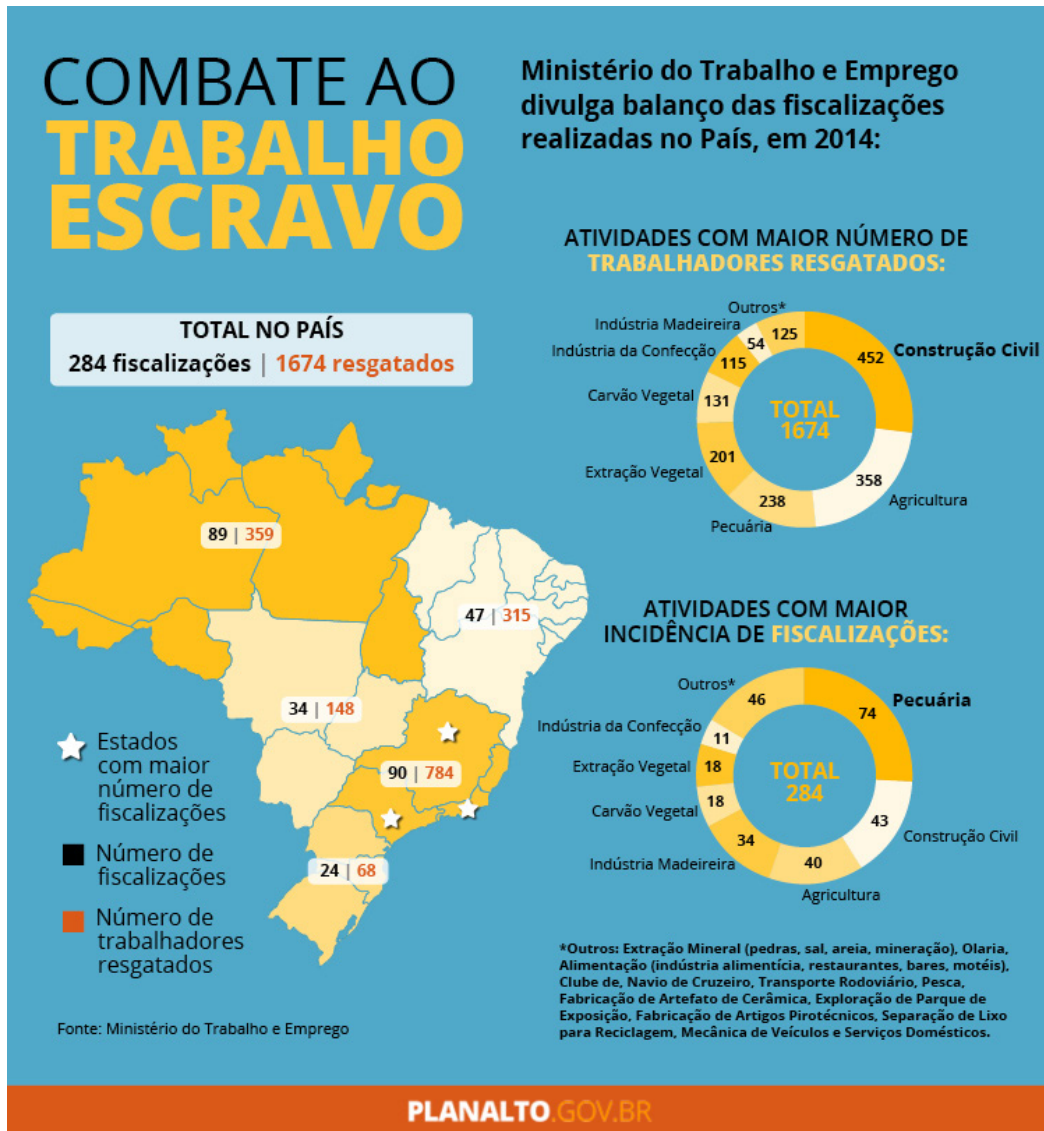
No Brasil, o trabalho escravo é definido pelo Artigo 149 do Código Penal da seguinte maneira:

“**Artigo 149.** Reduzir alguém a condição análoga à de escravo, quer submetendo-o a trabalhos forçados ou a jornada exaustiva, quer sujeitando-o a condições degradantes de trabalho, quer restringindo, por qualquer meio, sua locomoção em razão de dívida contraída com o empregador ou preposto.”

Disponível em: <[http://www.planalto.gov.br/ccivil\\_03/decreto-lei/Del2848compilado.htm](http://www.planalto.gov.br/ccivil_03/decreto-lei/Del2848compilado.htm)>. Acesso em: 10 dez. 2017.

Nos últimos meses, o tema trabalho escravo contemporâneo tem sido assunto de acalorados debates no Brasil.

Analise o infográfico a seguir, produzido a partir de dados do governo em 2014.



Ministério do Trabalho e Emprego divulga números do trabalho escravo em 2014. Disponível em: <<http://www.ct-escoladacidade.org/contraconduas/reportagens/precarizacao-e-lucro-trabalho-degradante-na-construcao-civil-e-a-producao-e-consumo-da-cidade-neoliberal-ato-ii-e-iii/>>. Acesso em: 10 dez. 2017.

Com base nesse artigo do Código Penal e nesse infográfico, pode-se afirmar:

- A) A quantidade de fiscalizações é proporcional ao número de trabalhadores em condição análoga à escravidão.
- B) A região Norte do Brasil concentrou o maior número de fiscalizações de trabalho escravo em 2014.
- C) O resgate de trabalhadores em condição análoga à escravidão se mostrou mais eficiente na região mais rica.
- D) O trabalho análogo à escravidão tanto do passado quanto do presente se restringe às áreas rurais.



## QUESTÃO 24

Analise os dados a seguir.



O TEMPO. Belo Horizonte. Ano 21. Nº 7 630. 4 abr. 2017.

De acordo com os dados publicados pelo jornal *O Tempo*, assinale a alternativa que apresenta a avaliação **CORRETA**.

- A) As áreas relacionadas às finanças terão seus orçamentos ampliados, enquanto algumas áreas relacionadas às políticas sociais, como segurança alimentar e nutrição, e políticas para mulheres sofrerão redução.
- B) Considerando que, em termos de valores totais não haverá nenhum aumento de gastos por parte do governo, o orçamento apenas fez um deslocamento, priorizando setores que não foram contemplados em 2017.
- C) Dado que o governo enfrenta uma crise fiscal, este priorizou para 2018 o orçamento das finanças, responsável pelo pagamento da dívida pública, a fim de conseguir novos empréstimos para investimentos sociais em 2019.
- D) O pequeno aumento do orçamento para 2018 está vinculado à diminuição do consumo por parte da população, receosa do futuro, obrigando o Governo Federal a retirar recursos das áreas sociais para pagar suas dívidas.

## QUESTÃO 25

O Supremo Tribunal Federal (STF) é o órgão de cúpula do Poder Judiciário brasileiro.

Sobre a formação do STF, é **correto** afirmar:

- A) A indicação e a aprovação dos juizes que irão compor o Tribunal é feita em caráter exclusivo pelo Presidente da República em exercício.
- B) A sua composição deve refletir e representar minimamente a distribuição social do país, considerando as características de gênero e etnia.
- C) Os deputados estaduais, na defesa dos interesses de seus estados, devem ser ouvidos pelos senadores antes de aprovar o candidato a juiz.
- D) Os juizes são escolhidos entre cidadãos com mais de trinta e cinco e menos de sessenta e cinco anos, de notável saber jurídico e reputação ilibada.

## CONHECIMENTOS ESPECÍFICOS

### ARQUITETO

#### QUESTÃO 26

Considere duas vigas em concreto armado: a primeira sobre dois apoios e a segunda engastada e em balanço, ambas recebendo cargas concentradas aplicadas na metade do vão, como representado nos diagramas estruturais a seguir.



Considerando que, após a aplicação das cargas, devem ocorrer deformações nas vigas, analise as afirmativas a seguir.

- I. A ferragem resistente aos esforços de tração deve atuar prioritariamente na parte inferior da viga 1, enquanto a parte superior da viga 1 está submetida principalmente a esforços de compressão, que devem ser combatidos pelo concreto.
- II. A ferragem resistente aos esforços de tração deve atuar prioritariamente na parte superior da viga 1, enquanto a parte inferior da viga 1 está submetida principalmente a esforços de compressão, que devem ser combatidos pelo concreto.
- III. A ferragem resistente aos esforços de tração deve atuar principalmente na parte superior da viga 2, enquanto a parte inferior da viga 2 está submetida principalmente a esforços de compressão, que devem ser combatidos pelo concreto.
- IV. A ferragem resistente aos esforços de tração deve atuar principalmente na parte inferior da viga 2, enquanto a parte superior da viga 2 está submetida principalmente a esforços de compressão, que devem ser combatidos pelo concreto.

Estão **corretas** as afirmativas:

- A) I e II, apenas.
- B) I e III, apenas.
- C) II e III, apenas.
- D) II e IV, apenas.

#### QUESTÃO 27

A norma NBR 9.050, de 2015, estabelece que banheiros e vestiários devem ter uma porcentagem do total de cada peça instalada acessível, respeitada no mínimo uma de cada. Quando houver divisão por sexo, as peças devem ser consideradas separadamente para efeito de cálculo.

Considerada em termos de porcentagem do total, qual é essa quantidade?

- A) 5%.
- B) 10%.
- C) 15%.
- D) 20%.

#### QUESTÃO 28

De acordo com a classificação que propõe Diez, no livro *Projeto estrutural na arquitetura*, relacione a COLUNA I com a COLUNA II, associando os tipos de sistemas estruturais às formas geométricas e materiais mais tipicamente adequados à sua execução.

##### COLUNA I

1. Sistema estrutural de forma ativa
2. Sistema estrutural de superfície ativa
3. Sistema estrutural de massa ativa
4. Sistema estrutural de vetor ativo

##### COLUNA II

- ) Abóbadas ou cúpulas em alvenaria de tijolos.
- ) Estruturas espaciais planas ou curvas a partir de barras metálicas.
- ) Cascas (ex. paraboloides hiperbólicos) em concreto armado.
- ) Lajes planas e maciças em concreto armado.

Assinale a sequência **CORRETA**.

- A) 3 2 1 4
- B) 2 3 4 1
- C) 1 4 2 3
- D) 4 1 3 2

#### QUESTÃO 29

De acordo com Benevolo (2007), existe um primeiro modelo de urbanização moderno, concebido por volta da metade do século XIX, mas ainda amplamente operante nos séculos XX e XXI, seja na Europa ou no resto do mundo.

São características desse modelo, **EXCETO**:

- A) Partilha do solo urbano e territorial entre a administração pública e a propriedade fundiária privada.
- B) Divisão do trabalho necessário para as intervenções em dois gêneros: técnico e artístico.
- C) Definição do repertório formal, da qual se pode extrair as variantes da forma final.
- D) Nova divisão de tarefas, entre a administração pública e os outros operadores, articulada mais no tempo que no espaço.

### QUESTÃO 30

A capacidade dos reservatórios deve ser estabelecida levando-se em consideração o padrão de consumo de água no edifício e, onde for possível obter informações, a frequência e duração de interrupções de abastecimento. Carvalho Junior, em sua obra *Instalações hidráulicas e o projeto de arquitetura*, afirma que é recomendável dimensionar reservatórios com capacidade suficiente para dois dias de consumo. Então, a quantidade total de água a ser armazenada será:

$$CR = 2 \times Cd$$

Em que: CR = capacidade total do reservatório (litros) e Cd = consumo diário (litros/dia).

Considere um edifício que:

- deve ter a capacidade total do reservatório (CR) dividida em um reservatório superior, que deve conter 40% CR, e em um reservatório inferior, que deve conter 60% CR.
- será de uso comercial, em que o consumo diário (Cd) está estabelecido como 50 litros/dia.
- terá a ocupação diária de 350 pessoas.
- terá a capacidade do reservatório superior aumentada em 10.000 litros para conter a reserva de combate a incêndio.

Qual é a capacidade dos reservatórios (CR) inferior e superior desse edifício, respectivamente?

- A) CR (inferior) = 10.500 litros e CR (superior) = 7.000 litros.
- B) CR (inferior) = 20.500 litros e CR (superior) = 7.000 litros.
- C) CR (inferior) = 21.000 litros e CR (superior) = 14.000 litros.
- D) CR (inferior) = 21.000 litros e CR (superior) = 24.000 litros.

### QUESTÃO 31

Considere a NBR 9.077, de 1993, que trata das saídas de emergência em edifícios e que estabelece características gerais das escadas. Em qualquer edificação, os pavimentos sem saída em nível para o espaço livre exterior devem ser dotados de escadas.

Essas escadas devem:

- A) ser obrigatoriamente enclausuradas e totalmente constituídas com material incombustível.
- B) oferecer, nos seus elementos estruturais, resistência ao fogo de, no mínimo, 8 horas.
- C) ter corrimãos que possuam arestas vivas, com condições antiderrapantes, e que permaneçam antiderrapantes com o uso.
- D) ter os pisos dos degraus e patamares revestidos com materiais resistentes à propagação superficial de chama.

### QUESTÃO 32

De acordo com Rebello, denomina-se lançamento de vigas e pilares o procedimento de locar, sobre o projeto arquitetônico, as vigas e pilares da concepção estrutural adotada. Ainda segundo o autor, não existem regras definitivas e precisas para o lançamento da estrutura, mas é possível propor alguns critérios que sirvam de ponto de partida para a materialização dos componentes estruturais. Tendo como referência os critérios de Rebello, analise as seguintes afirmativas sobre locação de pilares e assinale com **V** as **verdadeiras** e com **F** as **falsas**.

- ( ) Os pilares devem ser locados de maneira que resultem em vigas com vãos de mesma ordem de grandeza.
- ( ) Sempre que possível, os pilares devem ser locados de forma que se evitem balanços que possam aliviar o vão central, conduzindo aos menores esforços.
- ( ) Os pilares devem ser posicionados sem descontinuidade, da fundação à cobertura, pois, com isto, evita-se o uso de vigas de transição, que encarecem a estrutura.
- ( ) Sempre que possível, os pilares devem ser locados nos encontros das vigas, pois, com esse procedimento, evita-se que vigas se apoiem sobre vigas, evitando a solicitação ao momento fletor e tornando-as menos econômicas.
- ( ) Sempre que possível, os pilares devem ser locados sobre os mesmos eixos, facilitando, dessa forma, sua locação em obra.

Assinale a sequência **CORRETA**.

- A) V F V V V
- B) V V F F F
- C) F F V F V
- D) F V F V F

### QUESTÃO 33

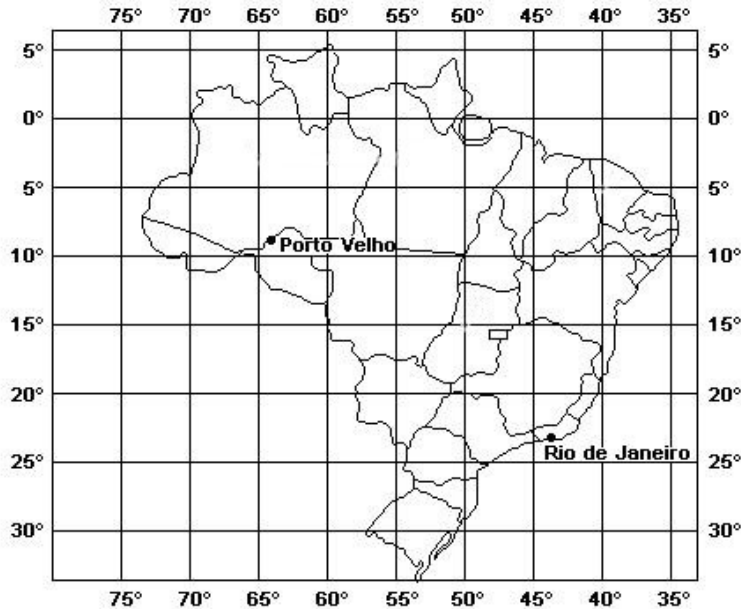
Assinale a alternativa que apresenta, de acordo com a NBR 6.492, o conjunto de documentos típicos, componentes da fase de anteprojeto.

- A) Situação; plantas, cortes e fachadas; memorial justificativo, abrangendo aspectos construtivos; discriminação técnica; quadro geral de acabamento (facultativo); documentos para aprovação em órgãos públicos; lista preliminar de materiais.
- B) Locação; plantas, cortes e fachadas; detalhamento; discriminação técnica; quadro geral de acabamentos (facultativo); especificações; lista de materiais; quadro geral de áreas (facultativo).
- C) Situação; plantas, cortes e fachadas; memorial justificativo; perspectiva; maquete (estudo de volume); análise preliminar de custo.
- D) Locação; situação; plantas, cortes e fachadas; memorial justificativo, abrangendo aspectos construtivos; discriminação técnica; quadro geral de acabamentos; documentos para aprovação em órgãos públicos; detalhamento; especificações; lista de materiais; quadro geral de áreas, perspectiva; maquete (estudo de volume); análise preliminar de custo.

**QUESTÃO 34**

Em sua obra *Instalações hidráulicas e o projeto de arquitetura*, Carvalho Junior afirma que na instalação convencional de um sistema de aquecimento solar para residências e alguns parâmetros relacionados à localização e disposição dos equipamentos na cobertura devem ser rigorosamente observados, pois, apesar de ser constituído por equipamentos bastante simples e de fácil utilização, o sucesso de sua eficiência depende de uma correta instalação. Nesses conjuntos, os coletores solares constituem a parte principal do sistema, pois é por meio deles que a energia solar é absorvida e transmitida à água que circula pelos tubos no interior do coletor. Segundo o autor, no Hemisfério Sul, as placas devem ser direcionadas sempre para o norte, com desvio máximo de 30° a nordeste ou noroeste. Ainda segundo o autor, a inclinação ideal das placas, em relação à horizontal, é um ângulo resultante da soma da latitude do lugar mais 5° a 10°.

Analisar o mapa a seguir.



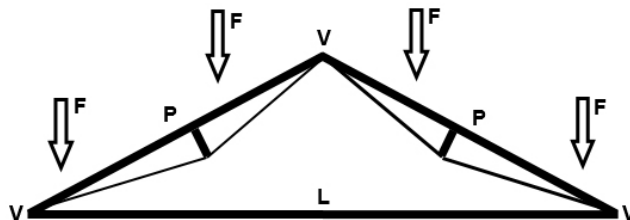
Disponível em: <[www.ftp://geoftp.ibge.gov.br/mapas](http://www.ftp://geoftp.ibge.gov.br/mapas)>. Acesso em: ? (Adaptação).

De acordo com o autor, são inclinações aceitáveis, em relação à horizontal, para a instalação de coletores solares, nas cidades de Porto Velho e Rio de Janeiro, respectivamente:

- A) 15° e 30°.
- B) 30° e 15°.
- C) 30° e 50°.
- D) 70° e 50°.

**QUESTÃO 35**

Analisar a seguinte seção esquemática de uma tesoura estrutural.



Considerando que os três vértices “V” não se romperão e que as forças externas ou carregamentos que atuarão sobre o conjunto ocorrerão apenas na direção vertical e no sentido indicado por “F”, pode-se afirmar que a peça indicada pela letra “L” trabalhará, idealmente, sujeita a esforços:

- A) de compressão.
- B) de tração.
- C) de tração e compressão.
- D) resultantes iguais a zero.



### QUESTÃO 36

A Lei Nº 9.605, de 1998, dispõe sobre as sanções penais e administrativas derivadas de condutas e atividades lesivas ao meio ambiente. A respeito de crimes ambientais ou contra o ordenamento urbano e o patrimônio cultural, analise as afirmativas a seguir e assinale com **V** as **verdadeiras** e com **F** as **falsas**.

São crimes ambientais ou contra o ordenamento urbano e o patrimônio cultural:

- ( ) Construir, reformar, ampliar, instalar ou fazer funcionar, em qualquer parte do território nacional, estabelecimentos, obras ou serviços potencialmente poluidores, sem licença ou autorização dos órgãos ambientais competentes, ou contrariando as normas legais e regulamentares pertinentes.
- ( ) Tornar uma área, urbana ou rural, imprópria para a ocupação humana.
- ( ) Destruir, inutilizar ou deteriorar bem especialmente protegido por lei, ato administrativo ou decisão judicial.
- ( ) Destruir, inutilizar ou deteriorar arquivo, registro, museu, biblioteca, pinacoteca, instalação científica ou similar protegido por lei, ato administrativo ou decisão judicial.

Assinale a sequência **CORRETA**.

- A) F F V F
- B) V F F V
- C) F V F F
- D) V V V V

### QUESTÃO 37

A Lei Nº 9.785, de 1999, estabelece que somente será admitido o parcelamento do solo para fins urbanos em zonas urbanas, de expansão urbana ou de urbanização específica, assim definidas pelo plano diretor ou aprovadas por lei municipal.

Analise os elementos ou equipamentos listados a seguir.

- I. Escoamento das águas pluviais.
- II. Estabelecimento de ensino fundamental.
- III. Iluminação pública.
- IV. Posto de atenção à saúde.
- V. Rede para o abastecimento de água potável.
- VI. Soluções para o esgotamento sanitário e para a energia elétrica domiciliar.
- VII. Vias de circulação.

Quatro desses são exigidos para constituir a infraestrutura básica, nos parcelamentos situados nas zonas habitacionais declaradas por lei como de interesse social (ZHIS).

Contêm os elementos ou equipamentos exigidos os itens:

- A) I, III, IV e VI, apenas.
- B) II, IV, V e VII, apenas.
- C) I, V, VI e VII, apenas.
- D) II, III, IV e VI, apenas.

### QUESTÃO 38

Considerando as definições apresentadas na Lei Federal Nº 10.257, relacione a COLUNA I com a COLUNA II, associando os conceitos a suas respectivas definições.

#### COLUNA I

- 1. Direito de preempção
- 2. Operação urbana consorciada
- 3. Outorga onerosa do direito de construir
- 4. Usucapião especial de imóvel urbano

#### COLUNA II

- ( ) Conjunto de intervenções e medidas coordenadas pelo Poder Público municipal, com a participação dos proprietários, moradores, usuários permanentes e investidores privados, com o objetivo de alcançar em uma área transformações urbanísticas estruturais, melhorias sociais e valorização ambiental.
- ( ) Aquisição de domínio sobre área ou edificação urbana de até duzentos e cinquenta metros quadrados, por aquele que a possuir como sua por cinco anos, ininterruptamente e sem oposição, utilizando-a para sua moradia ou de sua família, desde que não seja proprietário de outro imóvel urbano ou rural.
- ( ) Preferência conferida ao Poder Público municipal para aquisição de imóvel urbano objeto de alienação onerosa entre particulares.
- ( ) Permissão para realizar construção acima do coeficiente de aproveitamento básico adotado, mediante contrapartida a ser prestada pelo beneficiário

Assinale a sequência **CORRETA**.

- A) 1 3 4 2
- B) 4 2 3 1
- C) 2 4 1 3
- D) 3 1 2 4

### QUESTÃO 39

A respeito da regulamentação do exercício da profissão de arquiteto e urbanista e, considerando o texto da Lei Federal Nº 12.378 de 2010, que regulamenta o exercício da Arquitetura e Urbanismo, assinale a alternativa **CORRETA**.

- A) O arquiteto e urbanista somente pode realizar RRT no caso das hipóteses previstas em lei como sendo obrigatórias, sendo vedada a realização de RRT como meio de comprovação da autoria e registro de acervo.
- B) Os campos da atuação profissional para o exercício da Arquitetura e Urbanismo são definidos a partir de resolução do CAU/BR que explicita como deve ser a formação do profissional arquiteto e urbanista e quais são os núcleos de conhecimentos de fundamentação e de conhecimentos profissionais que caracterizam a atuação profissional.
- C) Alterações em trabalho de autoria de arquiteto e urbanista, tanto em projeto como em obra dele resultante, somente podem ser feitas mediante consentimento por escrito da pessoa natural titular dos direitos autorais, salvo pactuação em contrário, e, no caso de existência de coautoria, é necessária a concordância de todos os coautores.
- D) Em caso de falecimento ou de incapacidade civil do autor do projeto original, as alterações ou modificações podem ser feitas pelo coautor ou, em não havendo coautor, deve obrigatoriamente ser realizado certame público (licitação ou concurso) para escolha de novo responsável técnico.

### QUESTÃO 40

Considerando as definições apresentadas na NBR 6.492, que dispõe sobre a representação de projetos de Arquitetura, relacione a COLUNA I com a COLUNA II, associando as fases de projeto a suas respectivas definições.

#### COLUNA I

1. Estudo preliminar
2. Anteprojeto
3. Projeto executivo

#### COLUNA II

- ( ) Estudo da viabilidade de um programa e do partido arquitetônico a ser adotado para sua apreciação e aprovação pelo cliente. Pode servir à consulta prévia para aprovação em órgãos governamentais.
- ( ) Apresenta, de forma clara e organizada, todas as informações necessárias à execução da obra e todos os serviços inerentes.
- ( ) Definição do partido arquitetônico e dos elementos construtivos, considerando os projetos complementares (estrutura, instalações, etc.). Nessa etapa, o projeto deve receber aprovação final do cliente e dos órgãos oficiais envolvidos e possibilitar a contratação da obra.

Assinale a sequência **CORRETA**.

- A) 1 2 3
- B) 1 3 2
- C) 2 1 3
- D) 3 1 2



# FOLHA DE RESPOSTAS (RASCUNHO)

1	A	B	C	D	21	A	B	C	D
	<input type="checkbox"/>	<input type="checkbox"/>	<input type="checkbox"/>	<input type="checkbox"/>		<input type="checkbox"/>	<input type="checkbox"/>	<input type="checkbox"/>	<input type="checkbox"/>
2	A	B	C	D	22	A	B	C	D
	<input type="checkbox"/>	<input type="checkbox"/>	<input type="checkbox"/>	<input type="checkbox"/>		<input type="checkbox"/>	<input type="checkbox"/>	<input type="checkbox"/>	<input type="checkbox"/>
3	A	B	C	D	23	A	B	C	D
	<input type="checkbox"/>	<input type="checkbox"/>	<input type="checkbox"/>	<input type="checkbox"/>		<input type="checkbox"/>	<input type="checkbox"/>	<input type="checkbox"/>	<input type="checkbox"/>
4	A	B	C	D	24	A	B	C	D
	<input type="checkbox"/>	<input type="checkbox"/>	<input type="checkbox"/>	<input type="checkbox"/>		<input type="checkbox"/>	<input type="checkbox"/>	<input type="checkbox"/>	<input type="checkbox"/>
5	A	B	C	D	25	A	B	C	D
	<input type="checkbox"/>	<input type="checkbox"/>	<input type="checkbox"/>	<input type="checkbox"/>		<input type="checkbox"/>	<input type="checkbox"/>	<input type="checkbox"/>	<input type="checkbox"/>
6	A	B	C	D	26	A	B	C	D
	<input type="checkbox"/>	<input type="checkbox"/>	<input type="checkbox"/>	<input type="checkbox"/>		<input type="checkbox"/>	<input type="checkbox"/>	<input type="checkbox"/>	<input type="checkbox"/>
7	A	B	C	D	27	A	B	C	D
	<input type="checkbox"/>	<input type="checkbox"/>	<input type="checkbox"/>	<input type="checkbox"/>		<input type="checkbox"/>	<input type="checkbox"/>	<input type="checkbox"/>	<input type="checkbox"/>
8	A	B	C	D	28	A	B	C	D
	<input type="checkbox"/>	<input type="checkbox"/>	<input type="checkbox"/>	<input type="checkbox"/>		<input type="checkbox"/>	<input type="checkbox"/>	<input type="checkbox"/>	<input type="checkbox"/>
9	A	B	C	D	29	A	B	C	D
	<input type="checkbox"/>	<input type="checkbox"/>	<input type="checkbox"/>	<input type="checkbox"/>		<input type="checkbox"/>	<input type="checkbox"/>	<input type="checkbox"/>	<input type="checkbox"/>
10	A	B	C	D	30	A	B	C	D
	<input type="checkbox"/>	<input type="checkbox"/>	<input type="checkbox"/>	<input type="checkbox"/>		<input type="checkbox"/>	<input type="checkbox"/>	<input type="checkbox"/>	<input type="checkbox"/>
11	A	B	C	D	31	A	B	C	D
	<input type="checkbox"/>	<input type="checkbox"/>	<input type="checkbox"/>	<input type="checkbox"/>		<input type="checkbox"/>	<input type="checkbox"/>	<input type="checkbox"/>	<input type="checkbox"/>
12	A	B	C	D	32	A	B	C	D
	<input type="checkbox"/>	<input type="checkbox"/>	<input type="checkbox"/>	<input type="checkbox"/>		<input type="checkbox"/>	<input type="checkbox"/>	<input type="checkbox"/>	<input type="checkbox"/>
13	A	B	C	D	33	A	B	C	D
	<input type="checkbox"/>	<input type="checkbox"/>	<input type="checkbox"/>	<input type="checkbox"/>		<input type="checkbox"/>	<input type="checkbox"/>	<input type="checkbox"/>	<input type="checkbox"/>
14	A	B	C	D	34	A	B	C	D
	<input type="checkbox"/>	<input type="checkbox"/>	<input type="checkbox"/>	<input type="checkbox"/>		<input type="checkbox"/>	<input type="checkbox"/>	<input type="checkbox"/>	<input type="checkbox"/>
15	A	B	C	D	35	A	B	C	D
	<input type="checkbox"/>	<input type="checkbox"/>	<input type="checkbox"/>	<input type="checkbox"/>		<input type="checkbox"/>	<input type="checkbox"/>	<input type="checkbox"/>	<input type="checkbox"/>
16	A	B	C	D	36	A	B	C	D
	<input type="checkbox"/>	<input type="checkbox"/>	<input type="checkbox"/>	<input type="checkbox"/>		<input type="checkbox"/>	<input type="checkbox"/>	<input type="checkbox"/>	<input type="checkbox"/>
17	A	B	C	D	37	A	B	C	D
	<input type="checkbox"/>	<input type="checkbox"/>	<input type="checkbox"/>	<input type="checkbox"/>		<input type="checkbox"/>	<input type="checkbox"/>	<input type="checkbox"/>	<input type="checkbox"/>
18	A	B	C	D	38	A	B	C	D
	<input type="checkbox"/>	<input type="checkbox"/>	<input type="checkbox"/>	<input type="checkbox"/>		<input type="checkbox"/>	<input type="checkbox"/>	<input type="checkbox"/>	<input type="checkbox"/>
19	A	B	C	D	39	A	B	C	D
	<input type="checkbox"/>	<input type="checkbox"/>	<input type="checkbox"/>	<input type="checkbox"/>		<input type="checkbox"/>	<input type="checkbox"/>	<input type="checkbox"/>	<input type="checkbox"/>
20	A	B	C	D	40	A	B	C	D
	<input type="checkbox"/>	<input type="checkbox"/>	<input type="checkbox"/>	<input type="checkbox"/>		<input type="checkbox"/>	<input type="checkbox"/>	<input type="checkbox"/>	<input type="checkbox"/>

AO TRANSFERIR ESSAS MARCAÇÕES PARA A FOLHA DE RESPOSTAS,  
OBSERVE AS INSTRUÇÕES ESPECÍFICAS DADAS NA CAPA DA PROVA.

**USE CANETA ESFEROGRÁFICA AZUL OU PRETA.**

**ATENÇÃO:  
AGUARDE AUTORIZAÇÃO  
PARA VIRAR O CADERNO DE PROVA.**