



Prefeitura de
Pará de Minas

CONCURSO PÚBLICO PARA PROVIMENTO DE CARGOS DA PREFEITURA MUNICIPAL DE PARÁ DE MINAS

Edital 01/2018

MÉDICO PSIQUIATRA PEDIÁTRICO

Código: 435

LEIA COM ATENÇÃO AS SEGUINTE INSTRUÇÕES

1. Este caderno contém as questões da **Prova Objetiva**.
2. Use o rascunho da Folha de Respostas reproduzido ao final deste caderno apenas para marcar o Gabarito.
3. Ao receber a **Folha de Respostas da Prova Objetiva**:
 - Confira seu nome, número de inscrição e o cargo.
 - Assine, **A TINTA**, no espaço próprio indicado.

4. **ATENÇÃO**: transcreva no espaço apropriado da sua **FOLHA DE RESPOSTAS**, com sua caligrafia usual, mantendo as letras maiúsculas e minúsculas, desconsiderando aspas e autoria, a seguinte frase:

“A arte de vencer se aprende nas derrotas.” Simon Bolívar

ATENÇÃO:

FOLHA DE RESPOSTAS SEM ASSINATURA NÃO TEM VALIDADE.

5. Ao transferir as respostas para a **Folha de Respostas**:

01 A B C D • use apenas caneta esferográfica azul ou preta;

02 A B C D • preencha, sem forçar o papel, toda a área reservada à letra correspondente à resposta solicitada em cada questão;

03 A B C D • assinale somente **uma** alternativa em cada questão.

04 A B C D Sua resposta **NÃO** será computada se houver marcação de mais de uma alternativa, questões não assinaladas ou rasuras.

NÃO DEIXE NENHUMA QUESTÃO SEM RESPOSTA.

A Folha de Respostas não deve ser dobrada, amassada ou rasurada.

ATENÇÃO: Período de Sigilo – não será permitido ao candidato se ausentar em definitivo da sala de provas antes de decorrida 1 (uma) hora do início das provas. Os candidatos não poderão utilizar, em hipótese alguma, lapiseira, corretivos, borracha ou outro material distinto do constante no Edital. Quaisquer acessórios como óculos escuros, boné, chapéu, gorro, lenço ou similares não terão seu uso permitido. Aparelhos eletrônicos, como telefone celular, *smartphones*, *tablets*, relógios (ainda que analógico), enquanto na sala de prova, deverão permanecer desligados, tendo sua bateria retirada. Caso tais aparelhos emitam qualquer som, o fato será registrado na Ata de Ocorrências da Sala e o candidato será eliminado do Concurso. As instruções constantes no Caderno de Questões e na Folha de Respostas da Prova Objetiva, bem como as orientações e instruções expedidas pela Fundep durante a realização das provas, complementam o Edital e deverão ser rigorosamente observadas e seguidas pelo candidato. Será proibida, durante a realização das provas, qualquer espécie de consulta ou comunicação entre os candidatos ou entre estes e pessoas estranhas, oralmente ou por escrito, assim como não será permitido o uso de livros, códigos, manuais, impressos, anotações ou quaisquer outros meios. Poderá, ainda, ser eliminado o candidato que: tratar com falta de urbanidade os examinadores, auxiliares, aplicadores ou autoridades presentes, usar de meios ilícitos para obter vantagem para si ou para outros, e portar arma(s) no local de realização das provas, ainda que de posse de documento oficial de licença para o respectivo porte. Ao término do prazo estabelecido para a prova, os três últimos candidatos deverão permanecer na sala até que o último candidato termine sua prova, devendo todos assinar a Ata de Ocorrências da Sala, atestando a idoneidade da fiscalização das provas, retirando-se da sala de prova todos de uma só vez.

O caderno de questões e o gabarito da Prova Objetiva serão divulgados nos endereços eletrônicos <www.gestaodeconcursos.com.br> e <www.parademinas.mg.gov.br> no dia 26 de junho de 2018.

DURAÇÃO MÁXIMA DA PROVA: 3 (TRÊS) HORAS



ATENÇÃO

Sr.(a) Candidato(a),

Antes de começar a fazer a prova, confira se este caderno contém, ao todo, **40 (quarenta) questões de múltipla escolha**, cada uma constituída de 4 (quatro) alternativas de respostas, assim distribuídas: 15 (quinze) questões de **Língua Portuguesa**, 5 (cinco) de questões de **Saúde Pública**, 5 (cinco) questões de **Atualidades** e 15 (quinze) questões de **Conhecimentos Específicos**, todas perfeitamente legíveis.

Havendo algum problema, informe **imediatamente** ao aplicador de provas para que ele tome as providências necessárias.

Caso não observe essa recomendação, não lhe caberá qualquer reclamação ou recursos posteriores.

INSTRUÇÃO: Leia o texto I, a seguir, para responder às questões de 1 a 8.

TEXTO I

[...]

Tenho fama de ser bom “dedicador” de livros. Amigos pedem-me conselhos quando se sentem embaraçados com a folha em branco e a necessidade de escrever nela algumas linhas para que o presente fique, por assim dizer, mais personalizado. Creio mesmo que esta minha pequena glória não seja imerecida e, para mantê-la, tenho minhas regras e truques. Revelo aqui apenas um: em desespero, grito por socorro – por exemplo, adaptei para uso próprio, muitas vezes, aquela dedicatória feita por meu pai, “Para você, o amor nos tempos do... amor”. Mas, para minha danação eterna, tendo à verbosidade quando Cupido entra em cena. Há alguns anos, quando aquela que desorganizou o que estava organizado entrou em minha vida, passei a dar-lhe dezenas de livros, todos com longas e digressivas dedicatórias. Em troca, ganhava dela livros e presentes com cartões — quando havia algum cartão — com poucas linhas, geralmente algo direto do tipo “Para Marcelo” ou “Feliz aniversário”, e essa concisão, comparada com os meus cartapácios, me roubava noites de sono. Não gosto de pensar que meu caos interno tenha ficado preservado em dezenas de dedicatórias amontoadas em estantes alheias (há aí, percebo agora, uma sutil e freudiana forma de poder na relação entre um verborrágico e uma comedida). Contudo, noutras vezes acertei, ainda que também estivesse confuso: a uma mulher especial que meus transtornos não permitiram que fôssemos além, digamos, de uma espécie de *modus vivendi* sentimental, dei “Amor em Veneza”, de Andrea di Robilant, e, aproveitando o próprio título impresso na folha de rosto, escrevi: “Para B., AMOR EM VENEZA – e também em Goiânia”.

Em “O Complexo de Portnoy”, de Philip Roth, estruturado como se fosse uma longa sessão de análise, apenas repeti a única frase que o psicanalista diz a Portnoy depois de mais de duzentos e cinquenta páginas de reclamações do seu paciente (talvez, imagino, como reconhecimento da minha própria tagarelice): “Para B.: agora a gente pode começar?”. Tenho o consolo de pensar que ela, daqui a muitos anos, possa dar de cara por acaso, numa tarde preguiçosa ou numa noite insone, com esses livros perdidos nas estantes e, lendo o que escrevi, sinta condescendência pela minha desorganização sentimental, ternura pelo pouco que tivemos e uma vaga decepção pelas promessas não cumpridas dessas dedicatórias.

[...]

FRANCO, Marcelo. *Revista Bula*. Disponível em: <<http://twixar.me/S5n3>>. Acesso em: 8 fev. 2018 [Fragmento adaptado].

QUESTÃO 1

Analise as afirmativas a seguir.

- I. O autor do texto reconhece que o romance vivido com B. foi desastroso para sua vida.
- II. Embora reconhecido como bom dedicador de livros, o autor assume que nem sempre desempenha bem essa tarefa.
- III. É possível depreender, pelos relatos do autor, que sua ex-namorada não o amava.

De acordo com o texto, estão **incorretas** as afirmativas:

- A) I e II, apenas.
- B) I e III, apenas.
- C) II e III, apenas.
- D) I, II e III.

QUESTÃO 2

Segundo o autor, quando o amor está envolvido em suas dedicatórias:

- A) ele as elabora com os nomes dos livros que estão sendo presenteados, o que gera dedicatórias de efeito, porém curtas.
- B) ele acaba por revelar sentimentos profundos que, num primeiro momento, ainda não deseja que a pessoa que recebe a dedicatória saiba.
- C) ele é traído pela sua capacidade de escrever, que o abandona e o deixa em desespero, motivo pelo qual ele se vale de dedicatórias já escritas, por ele mesmo e por outras pessoas.
- D) ele escreve palavras em demasia, porém estas não transmitem as ideias que o autor precisa para se expressar adequadamente.

QUESTÃO 3

Releia o trecho a seguir.

“[...] passei a dar-lhe dezenas de livros, todos com longas e **digressivas** dedicatórias.”

A palavra destacada indica que, em suas dedicatórias, o autor:

- A) retomava sempre fatos passados vividos com sua ex-namorada.
- B) escrevia demasiadamente, dizendo mais do que deveria.
- C) não conseguia manter foco no assunto que desejava.
- D) não se concentrava o suficiente para escrever as dedicatórias e apelava por ajuda.

QUESTÃO 4

Releia o trecho a seguir.

“[...] e essa concisão, comparada com os meus cartapácios, me roubava noites de sono.”

Assinale a alternativa que apresenta uma ideia que **não** está presente nesse trecho.

- A) Similaridade.
- B) Profusão.
- C) Relação.
- D) Estilística.

QUESTÃO 5

Assinale a alternativa em que a palavra destacada **não** é uma palavra formada pelo mesmo processo de derivação das demais.

- A) “Creio mesmo que esta minha pequena glória não seja **imerecida** [...]”
- B) “[...] como reconhecimento da minha própria **tagarelice** [...]”
- C) “Contudo, **noutras** vezes acertei, ainda que também estivesse confuso [...]”
- D) “[...] e, lendo o que escrevi, sinta **condescendência** [...]”

QUESTÃO 6

Releia o trecho a seguir.

“**Contudo**, noutras vezes acertei, ainda que também estivesse confuso [...]”

A seguir, analise as afirmativas e a relação proposta entre elas.

- I. “Contudo” indica que a ideia exposta nesse trecho pelo autor é diferente da ideia exposta na frase anterior,

PORQUE

- II. a preposição destacada possui valor adversativo.

Sobre esse trecho, assinale a alternativa **CORRETA**.

- A) As afirmativas I e II são verdadeiras, e a II é uma justificativa da I.
- B) As afirmativas I e II são verdadeiras, mas a II não é uma justificativa da I.
- C) A afirmativa I é falsa, mas a II é verdadeira.
- D) A afirmativa II é falsa, mas a I é verdadeira.

QUESTÃO 7

Releia o trecho a seguir.

“Em troca, ganhava dela livros e presentes com cartões — quando havia algum cartão — com poucas linhas [...]”

Sobre os travessões utilizados no trecho, analise as afirmativas a seguir.

- I. Podem ser substituídos por vírgulas.
- II. Servem para separar um comentário dispensável no texto.
- III. Foram utilizados para isolar uma oração.

De acordo com o texto e com a norma-padrão, estão **corretas** as afirmativas:

- A) I e II, apenas.
- B) I e III, apenas.
- C) II e III, apenas.
- D) I, II e III.

QUESTÃO 8

Releia o trecho a seguir.

“[...] para minha danação eterna, tendo à verborragia [...]”

A seguir, analise as afirmativas e a relação proposta entre elas.

- I. O acento indicativo de crase nesse trecho é obrigatório,

PORQUANTO

- II. o acento indicativo de crase é regido pelo verbo “tender”, que é transitivo indireto.

Sobre o acento indicativo de crase, assinale a alternativa **CORRETA**.

- A) As afirmativas I e II são verdadeiras, e a II é uma justificativa da I.
- B) As afirmativas I e II são verdadeiras, mas a II não é uma justificativa da I.
- C) A afirmativa I é falsa, mas a II é verdadeira.
- D) A afirmativa II é falsa, mas a I é verdadeira.

INSTRUÇÃO: Leia o texto II, a seguir, para responder às questões de 9 a 15.

TEXTO II

O segredo das orelhas de livros

Indicação de amigos, crítica literária, resenha de jornal. São muitas as referências que influenciam o leitor a se decidir na hora de comprar um livro. Ainda assim, poucos se aventuram a iniciar a leitura sem conferir um elemento-chave da publicação: a orelha do livro. Um pedaço da capa dobrado para dentro que possui o privilégio de ser mais lido que o próprio livro e o poder de interessar leitores ou encalhar edições inteiras.

Vista hoje como parte integrante quase indispensável do apelo comercial da obra, a orelha tem um estilo livre e híbrido: não é apenas uma sinopse como também não é resenha crítica. “A orelha precisa convidar o leitor a querer ler o livro, seduzi-lo”, conta o escritor Flávio Izhaki, responsável por muitas orelhas publicadas pela editora Record.

Izhaki conta que existem dois tipos de orelhas: as anônimas e as assinadas. O critério fica por conta do próprio autor do livro, que pode convidar um escritor para fazer a apresentação de sua obra em uma orelha assinada ou delegar o trabalho a funcionários da editora, que mantêm profissionais especializados no assunto, e nesse caso a orelha dificilmente conterá uma assinatura. Essa diferença não passa despercebida pelos leitores.

O estudante Marcello Zaithammer afirma que uma orelha assinada chama mais a sua atenção. “Gosto quando um livro tem na sua orelha um elogio de outro autor que eu gosto. Embora válido, não acho que seja legal um elogio do editor”, comenta. O escritor Miguel Sanches Neto, que frequentemente é convidado para escrever orelhas assinadas, também comenta esta distinção: “Na orelha assinada nós doamos os nossos leitores, nós somamos o nosso nome ao do autor. É um ato de entrega total, como se disséssemos: esse autor faz parte da minha família, do meu círculo de referências”, diz o escritor, e completa que a orelha não assinada é mais fria e técnica por se tratar de um relacionamento entre textos, e não entre autores.

Os critérios para convencer o leitor a ler o livro pela orelha são os mais diversos. Por isso, para Miguel Sanches Neto o texto de apresentação, embora promocional, não deve ser encarado como algo de caráter mercadológico para sua composição. “Uma orelha é sempre um texto de admiração, não é um espaço crítico para mim. Trata-se, sobretudo, de um texto que se manifesta no campo do discurso amoroso, e exige um olhar terno”, explica. Para ele, a orelha do livro deve funcionar como uma indicação de alguém que conhece intimamente a obra.

O publicitário carioca Luiz Augusto Ramos compartilha dessa visão. Para ele, independentemente da existência de assinatura, o conteúdo da orelha deve complementar as indicações que recebe por outros meios: “Leio a orelha como mais um amigo me indicando um livro, mas que escreve de um jeito que me deixe intrigado o suficiente para desejar lê-lo”.

Flávio Izhaki defende a ideia de apresentação da obra que a orelha passa. Para ele, é importante falar do conteúdo, das questões propostas pela obra e o estilo do autor, e o que mais for relevante para familiarizar o leitor.

“Quem compra um livro após ler a orelha acredita que o que foi introduzido ali será desenvolvido ao longo do livro”. Izhaki, que produziu, entre outras, a orelha da premiada obra *O Filho Eterno*, do escritor Cristovão Tezza (colaborador da Gazeta do Povo), usa o exemplo para ilustrar a tarefa desafiadora de fazer tal apresentação. “O livro tem um tom autobiográfico, mas não se assume como tal, então a orelha tinha de transparecer a mesma coisa”, conta, e acrescenta que quando uma orelha não é assinada, deve-se ter o cuidado de apresentar a obra em um estilo que não se diferencia muito daquele do autor. “Escrever orelha não pode ser sobre quem está escrevendo, mas sempre sobre o livro e para o leitor. Quem escreve orelhas não pode perder isso de vista”, adverte o escritor.

AL'HANATI, Yuri. *Gazeta do Povo*. Disponível em: <<http://twixar.me/RSn3>>. Acesso em: 9 fev. 2018 (Adaptação).

QUESTÃO 9

De acordo com o texto II, assinale a alternativa **incorreta** sobre a orelha de livro.

- A) Possui características que vão além de sua estrutura física.
- B) Busca, quando assinada, manter uma distância da obra e seu autor.
- C) Desempenha importante papel comercial na venda de uma obra.
- D) Deve revelar uma proximidade com a obra ou com o ator desta.

QUESTÃO 10

Analise os trechos a seguir.

- I. “[...] poucos se aventuram a iniciar a leitura sem conferir um **elemento-chave** da publicação [...]”
- II. “[...] e completa que a orelha **não assinada** é mais fria e técnica [...]”
- III. “O livro tem um tom **autobiográfico**, mas não se assume como tal [...]”

De acordo com a norma-padrão, em relação ao uso do hífen, as palavras ou locuções destacadas que **não** admitem outra grafia são:

- A) I e II, apenas.
- B) I e III, apenas.
- C) II e III, apenas.
- D) I, II e III.

QUESTÃO 11

Assinale a alternativa em que a palavra destacada **não** desempenha função adjetival.

- A) “[...] a orelha tem um estilo livre e **híbrido** [...]”
- B) “Trata-se, sobretudo, de um texto que se manifesta no campo do discurso **amoroso** [...]”
- C) “Izhaki conta que existem dois tipos de orelhas: as **anônimas** e as assinadas.”
- D) “O livro tem um tom autobiográfico, mas não se assume como **tal** [...]”

QUESTÃO 12

Releia o trecho a seguir.

“Trata-se, **sobretudo**, de um texto que se manifesta no campo do discurso amoroso [...]”

Sobre a palavra destacada nesse trecho, analise as afirmativas a seguir.

- I. O uso de vírgulas, isolando a palavra destacada nesse contexto, é imprescindível.
- II. Significa que o autor do trecho está dando ênfase a essa informação.
- III. Trata-se, nesse contexto, de um advérbio, mas em outros pode pertencer a outra classe gramatical.

De acordo com o texto e com a norma-padrão, estão **corretas** as afirmativas:

- A) I e II, apenas.
- B) I e III, apenas.
- C) II e III, apenas.
- D) I, II e III.

QUESTÃO 13

Analise as afirmativas a seguir.

- I. O autor da obra é quem define se a orelha deve ou não ser assinada.
- II. A orelha de livro é apenas mais uma entre muitas formas de indicação de um livro.
- III. Atualmente, a orelha é considerada parte quase imprescindível da obra.

Estão **corretas** as afirmativas:

- A) I e II, apenas.
- B) I e III, apenas.
- C) II e III, apenas.
- D) I, II e III.

INSTRUÇÃO: Leia o trecho a seguir para responder às questões 14 e 15.

“O livro tem um tom autobiográfico, mas não se assume como tal, **então** a orelha tinha de transparecer a mesma coisa”

QUESTÃO 14

Esse trecho, sem alteração de seu sentido original, **não** pode ser reescrito da seguinte forma:

- A) O livro tem um tom autobiográfico, mas não se assume como tal, **logo** a orelha tinha de transparecer a mesma coisa.
- B) O livro tem um tom autobiográfico, mas não se assume como tal, **contudo** a orelha tinha de transparecer a mesma coisa.
- C) O livro tem um tom autobiográfico, mas não se assume como tal, **portanto** a orelha tinha de transparecer a mesma coisa.
- D) O livro tem um tom autobiográfico, mas não se assume como tal, **assim** a orelha tinha de transparecer a mesma coisa.

QUESTÃO 15

A palavra destacada confere ao trecho um valor:

- A) adversativo.
- B) conclusivo.
- C) aditivo.
- D) concessivo.

SAÚDE PÚBLICA

QUESTÃO 16

Considerando o que trata o Princípio da Transversalidade previsto na Política Nacional de Humanização, assinale a alternativa **CORRETA**.

- A) É a análise dos processos de trabalho e tem como objetivo a construção de relações de confiança, compromisso e vínculo entre as equipes / serviços, trabalhador / equipes e usuário com sua rede socioafetiva.
- B) É a relação entre trabalhadores e usuários; estes últimos devem buscar conhecer como funciona a gestão dos serviços e da rede de saúde, assim como participar ativamente do processo de tomada de decisão nas organizações de saúde e nas ações de saúde coletiva.
- C) Refere-se ao processo de escuta qualificada oferecido pelos trabalhadores da saúde aos usuários, garantindo o acesso oportuno deles a tecnologias adequadas às suas necessidades, ampliando a efetividade das práticas de saúde.
- D) Trata-se do processo de Humanização, que deve se fazer presente e estar inserido em todas as políticas e programas do SUS, transformando as relações de trabalho a partir da ampliação do grau de contato e da comunicação entre as pessoas e grupos, tirando-os do isolamento e das relações de poder hierarquizadas.

QUESTÃO 17

A assistência terapêutica integral, descrita na Lei Orgânica da Saúde, refere-se à dispensação de:

- A) quaisquer medicamentos e produtos de interesse para a saúde que tenham registro na Agência Nacional de Vigilância Sanitária.
- B) todos os medicamentos e produtos de interesse para a saúde que tenham evidência científica de eficácia / efetividade, efetividade e custo-efetividade.
- C) medicamentos e produtos de interesse para a saúde que tenham sido registrados na Agência Nacional de Vigilância Sanitária ou órgãos similares em outros países.
- D) medicamentos e produtos de interesse para a saúde, cuja prescrição esteja em conformidade com as diretrizes terapêuticas definidas em protocolo clínico para a doença ou o agravamento à saúde a ser tratado.

QUESTÃO 18

De acordo com a Deliberação CIB-SUS/MG N° 2.416, de 17 de novembro de 2016, a gestão dos medicamentos do Componente Básico da Assistência Farmacêutica nos municípios mineiros se dá por meio de:

- A) aquisição e distribuição realizada pelo Ministério da Saúde, cabendo aos municípios sua programação.
- B) cooperação técnica aos municípios na aquisição e distribuição por meio de Atas Estaduais de Registro de Preços.
- C) aquisição e distribuição realizada pela Secretaria de Estado da Saúde de Minas Gerais, cabendo aos municípios sua programação.
- D) aquisição direta pelos municípios, por meio de licitação pública para os municípios com gestão parcialmente descentralizada no município.

QUESTÃO 19

Considerando a Portaria N° 2.436 de 2017 que determina os preceitos da Atenção Básica é **incorreto** afirmar:

- A) É a principal porta de entrada e centro de comunicação da Rede de Atenção à Saúde, coordenadora do cuidado e ordenadora das ações e serviços disponibilizados na rede.
- B) Deve ser ofertada integral e gratuitamente a todas as pessoas, de acordo com suas necessidades e demandas do território, considerando os determinantes e condicionantes de saúde.
- C) É o conjunto de ações de saúde individuais, familiares e coletivas que envolvem promoção, prevenção, proteção, diagnóstico, tratamento, reabilitação, redução de danos, cuidados paliativos e vigilância em saúde.
- D) Deve ser desenvolvida por meio de práticas de cuidado integrado e gestão qualificada, realizada exclusivamente por médicos e dirigida à população em território definido, sobre as quais as equipes assumem responsabilidade sanitária.

QUESTÃO 20

“A Constituição Federal de 1988 prevê a descentralização e regionalização da assistência à saúde.”

Relacione a COLUNA I com a COLUNA II, associando as instâncias gestoras às responsabilidades no processo de regionalização.

COLUNA I

1. União
2. Município
3. Estado

COLUNA II

- () Apoiar e participar da constituição da regionalização, disponibilizando de forma cooperativa os recursos humanos, tecnológicos e financeiros, conforme pactuação estabelecida.
- () Coordenar a regionalização em seu território, propondo e pactuando diretrizes e normas gerais sobre a regionalização, observando as normas vigentes e pactuações na CIB.

() Coordenar o processo de organização, reconhecimento e atualização das regiões de saúde, conformando o plano diretor de regionalização.

() Executar as ações de referência regional sob sua responsabilidade em conformidade com a programação pactuada e integrada da atenção à saúde acordada nos colegiados de gestão regionais.

Assinale a sequência **CORRETA**.

- A) 1 3 3 2
- B) 3 2 1 2
- C) 2 1 1 3
- D) 1 3 2 1

ATUALIDADES

QUESTÃO 21

“[...] De 2001 a 2015, os 10% mais ricos abocanharam de 54% a 55% da renda nacional [...]. Quando se observa o topo do topo, isto é, o 0,1% mais rico, percebe-se uma variação maior. Esse grupo controlava 11% da renda nacional em 2001, aumentou a participação para mais de 16% em 2007, e depois viu a fatia recuar para 14%, com pequenas oscilações nos anos seguintes.”

MARTINS, Rodrigo. A brutal desigualdade de renda continua a ser o traço definidor do Brasil. *Carta Capital*. 4 out. de 2017. p. 22.

Considerando os dados relativos à renda concentrada pela parcela mais rica do Brasil, é **correto** afirmar:

- A) Ao longo da primeira década e meia do século XXI, essa parcela teve sua riqueza estabilizada ou mesmo registrou ganhos em sua porção mais rica.
- B) Entre 2001 e 2015, os 10% mais ricos dos brasileiros tiveram sua riqueza aumentada pela solidariedade dos 0,1% do topo do grupo.
- C) No período identificado, os 10% mais ricos do país, ocupando o topo do topo da escala social, tiveram sua riqueza ampliada na média de 15%.
- D) Nos primeiros quinze anos do século XXI, houve transferência de renda dos mais pobres para os mais ricos, que concentraram mais da metade da riqueza nacional.

QUESTÃO 22

O jornal *O Tempo*, do dia 21 de outubro de 2017, apresentou o seguinte título para uma matéria que publicou ao noticiar o crime ocorrido em uma escola particular da cidade de Goiânia: “Aluno que matou colegas se inspirou em outros massacres”.

A maior parte dos atentados com tiros em escolas e / ou locais públicos, comumente noticiados pela imprensa, ocorreu:

- A) em países europeus, que foram atingidos por grandes atentados recentemente.
- B) no Brasil, como o atentado no Rio de Janeiro, no bairro de Realengo, em 2011.
- C) nos Estados Unidos da América, país em que a posse de armas por civis é permitida.
- D) nos países que enfrentam divisões internas e, ainda, sofrem pressões imperialistas.

QUESTÃO 23

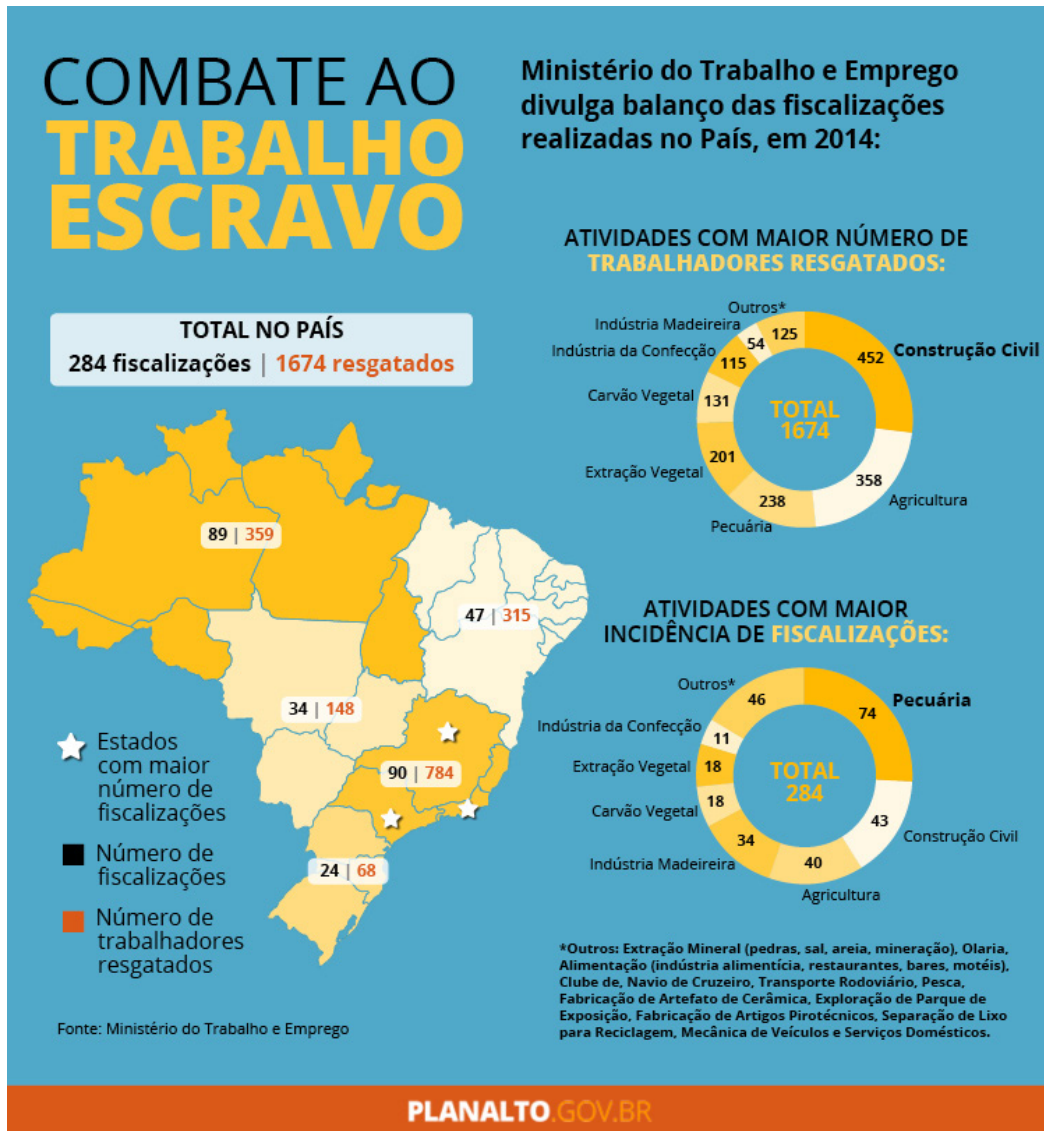
No Brasil, o trabalho escravo é definido pelo Artigo 149 do Código Penal da seguinte maneira:

“**Artigo 149.** Reduzir alguém a condição análoga à de escravo, quer submetendo-o a trabalhos forçados ou a jornada exaustiva, quer sujeitando-o a condições degradantes de trabalho, quer restringindo, por qualquer meio, sua locomoção em razão de dívida contraída com o empregador ou preposto.”

Disponível em: <http://www.planalto.gov.br/ccivil_03/decreto-lei/Del2848compilado.htm>. Acesso em: 10 dez. 2017.

Nos últimos meses, o tema trabalho escravo contemporâneo tem sido assunto de acalorados debates no Brasil.

Analise o infográfico a seguir, produzido a partir de dados do governo em 2014.



Ministério do Trabalho e Emprego divulga números do trabalho escravo em 2014.
Disponível em: <<http://www.ct-escoladacidade.org/contraconduas/reportagens/precarizacao-e-lucro-trabalho-degradante-na-construcao-civil-e-a-producao-e-consumo-da-cidade-neoliberal-ato-ii-e-iii/>>. Acesso em: 10 dez. 2017.

Com base nesse artigo do Código Penal e nesse infográfico, pode-se afirmar:

- A) A quantidade de fiscalizações é proporcional ao número de trabalhadores em condição análoga à escravidão.
- B) A região Norte do Brasil concentrou o maior número de fiscalizações de trabalho escravo em 2014.
- C) O resgate de trabalhadores em condição análoga à escravidão se mostrou mais eficiente na região mais rica.
- D) O trabalho análogo à escravidão tanto do passado quanto do presente se restringe às áreas rurais.

QUESTÃO 24

Analise os dados a seguir.



O TEMPO. Belo Horizonte. Ano 21. Nº 7 630. 4 abr. 2017.

De acordo com os dados publicados pelo jornal *O Tempo*, assinale a alternativa que apresenta a avaliação **CORRETA**.

- A) As áreas relacionadas às finanças terão seus orçamentos ampliados, enquanto algumas áreas relacionadas às políticas sociais, como segurança alimentar e nutrição, e políticas para mulheres sofrerão redução.
- B) Considerando que, em termos de valores totais não haverá nenhum aumento de gastos por parte do governo, o orçamento apenas fez um deslocamento, priorizando setores que não foram contemplados em 2017.
- C) Dado que o governo enfrenta uma crise fiscal, este priorizou para 2018 o orçamento das finanças, responsável pelo pagamento da dívida pública, a fim de conseguir novos empréstimos para investimentos sociais em 2019.
- D) O pequeno aumento do orçamento para 2018 está vinculado à diminuição do consumo por parte da população, receosa do futuro, obrigando o Governo Federal a retirar recursos das áreas sociais para pagar suas dívidas.

QUESTÃO 25

O Supremo Tribunal Federal (STF) é o órgão de cúpula do Poder Judiciário brasileiro.

Sobre a formação do STF, é **correto** afirmar:

- A) A indicação e a aprovação dos juizes que irão compor o Tribunal é feita em caráter exclusivo pelo Presidente da República em exercício.
- B) A sua composição deve refletir e representar minimamente a distribuição social do país, considerando as características de gênero e etnia.
- C) Os deputados estaduais, na defesa dos interesses de seus estados, devem ser ouvidos pelos senadores antes de aprovar o candidato a juiz.
- D) Os juizes são escolhidos entre cidadãos com mais de trinta e cinco e menos de sessenta e cinco anos, de notável saber jurídico e reputação ilibada.

MÉDICO PSIQUIATRA PEDIÁTRICO**QUESTÃO 26**

Considerando o sistema teórico acerca do desenvolvimento das habilidades cognitivas proposto por Jean Piaget, assinale a alternativa **INCORRETA**.

- A) A realização fundamental do estágio sensório-motor é o desenvolvimento da permanência do objeto, relacionada à capacidade de a criança entender que os objetos têm uma existência independentemente do envolvimento que se tem com eles.
- B) Durante o período pré-operatório, as crianças são egocêntricas e incapazes de lidar com dilemas morais.
- C) No estágio de operações concretas, as crianças são incapazes de formar séries e ordenar e agrupar coisas em classes, com base em características comuns.
- D) O raciocínio silogístico, no qual uma conclusão lógica é formada a partir de duas premissas, surge durante o estágio das operações formais.

QUESTÃO 27

O controle sobre as funções renais e intestinais é um processo complexo que envolve funções motoras e sensoriais, coordenadas por meio de atividades do lobo frontal por neurônios na ponte do mesencéfalo.

Sobre os transtornos da eliminação, assinale a alternativa **INCORRETA**.

- A) Acredita-se que 90% da encoprese infantil crônica seja funcional. Contudo, em alguns casos, a incontinência fecal é causada por condições clínicas, incluindo inervação anormal da região anorretal, doença de Hirschsprung com segmento ultracurto, displasia neuronal intestinal ou dano à medula espinal.
- B) Um plano de tratamento típico para uma criança com encoprese inclui administração oral diária de laxantes. Além disso, indica-se uma intervenção cognitivo-comportamental para iniciar tentativas regulares de realizar movimentos intestinais no banheiro e reduzir a ansiedade quanto a movimentos intestinais.
- C) Para que o diagnóstico de enurese possa ser feito, a criança deve exibir idade cronológica ou de desenvolvimento de pelo menos sete anos.
- D) Embora a maioria das crianças com enurese não apresente transtornos psiquiátricos comórbidos, crianças com esse problema têm maior risco de desenvolver outro transtorno psiquiátrico, como TDAH e encoprese.

QUESTÃO 28

Sobre a Teoria do Apego, desenvolvida por John Bowlby, assinale a alternativa **INCORRETA**.

- A) O apego pode ser definido como o tom emocional entre as crianças e seus cuidadores e é evidenciado quando o bebê procura e se agarra à pessoa que dele cuida.
- B) Por serem monotrópicos, os bebês tendem a se apegar a uma pessoa, mas podem formar laços com diversas, como o pai ou um substituto.
- C) A teoria de Bowlby afirma que a sensação de perturbação durante a separação do bebê de sua figura de apoio é percebida e vivenciada como humor deprimido.
- D) O apego desenvolve-se gradualmente, resultando no desejo do bebê de estar com uma pessoa preferida, que é percebida como mais forte, mais sábia e capaz de proporcionar sentimentos de segurança.

QUESTÃO 29

Com relação à farmacocinética na infância, assinale a alternativa **INCORRETA**.

- A) Comparadas aos adultos, crianças apresentam maior capacidade hepática e maior taxa de filtração glomerular.
- B) Crianças têm maior capacidade de armazenamento de medicamentos na gordura.
- C) As meias-vidas de muitos medicamentos podem ser menores em crianças do que em adultos, devido à eliminação mais rápida.
- D) Há poucas evidências de que se possa prever a resposta ao tratamento a partir do nível plasmático dos medicamentos.

QUESTÃO 30

Sobre os efeitos colaterais dos psicofármacos, assinale a alternativa **INCORRETA**.

- A) Transpiração não relacionada à temperatura do ambiente está associada a antidepressivos tricíclicos (ADT), inibidores seletivos de recaptção de serotonina (ISRS) e venlafaxina.
- B) A hipernatremia está associada a tratamento com oxcarbazepina e ISRSs.
- C) Benzodiazepínicos podem ser associados à amnésia anterógrada.
- D) ADTs e fenotiazinas podem afetar a pressão arterial e a condução cardíaca.

QUESTÃO 31

Os fatores etiológicos da deficiência intelectual podem ser genéticos, evolutivos, ambientais ou uma combinação deles.

Numere a COLUNA II de acordo com a COLUNA I, relacionando as síndromes comumente associadas à deficiência intelectual a fenótipos comportamentais.

COLUNA I

1. Síndrome de Williams
2. Síndrome de Smith-Magenis
3. Síndrome Cornelia De Lange
4. Síndrome de Hunter
5. Galactosemia
6. Síndrome de Rubinstein-Taybi

COLUNA II

- () Vômito na fase inicial da primeira infância; catarata tardia; perda de peso; recusa de alimentação; déficits visuais e espaciais; ansiedade; distanciamento social e timidez.
- () Estatura baixa; fronte ampla; ponte nasal depressa; padrão estrelado da íris; comportamento extrovertido, sociável.
- () Primeira infância normal; início dos sintomas na idade de 2 a 4 anos; feições normalmente grosseiras com ponte nasal achatada; perda da fala na idade de 8 a 10 anos; inquietação, agressividade.
- () Sobrancelhas contínuas; lábio superior fino voltado para baixo; estatura baixa; autolesão; fala limitada em casos graves, evita ser abraçado; movimentos estereotipados; deficiência intelectual variando de grave a profunda.
- () Estatura baixa e microcefalia; polegar largo e dedos dos pés grandes; hipertelorismo; doença cardíaca congênita; distração e dificuldades na linguagem expressiva; comportamento autoestimulante.
- () Rosto largo; mãos largas e curtas; dedos dos pés pequenos; deficiência intelectual grave; hiperatividade; autolesões graves, incluindo morder as mãos, bater a cabeça e puxar as unhas dos dedos das mãos e dos pés; autoabraço estereotipado.

Assinale a sequência **CORRETA**.

- A) 5 1 4 3 6 2
- B) 2 3 5 1 4 6
- C) 5 2 4 1 6 3
- D) 6 1 4 3 5 2

QUESTÃO 32

Sobre o transtorno do espectro autista (TEA), assinale a alternativa **INCORRETA**.

- A) Trata-se um grupo fenotipicamente heterogêneo que se caracteriza por uma ampla gama de problemas na comunicação social e por comportamentos restritos e repetitivos.
- B) No Manual diagnóstico e estatístico de transtornos mentais (DSM-5), desenvolvimento e uso de linguagem aberrantes deixaram de ser considerados uma característica básica do TEA.
- C) O TEA é diagnosticado com uma frequência quatro vezes maior em meninos do que em meninas. Além disso, em amostragens clínicas, as garotas que o apresentam revelam deficiência intelectual com menor frequência do que os garotos.
- D) Indivíduos com TEA, em geral, desejam fazer amizades, e as crianças com nível mais elevado de desempenho têm consciência de que sua falta de espontaneidade e a incapacidade de responder às emoções e aos sentimentos dos pares são os maiores obstáculos para conquistar amizades.

QUESTÃO 33

Sobre o transtorno específico de aprendizagem em crianças e adolescentes, assinale a alternativa **INCORRETA**.

- A) Crianças com transtorno específico de aprendizagem na área da leitura podem ser identificadas por problemas no reconhecimento de palavras, na velocidade lenta de leitura e por problemas de compreensão, em comparação à maioria das crianças da mesma idade.
- B) O diagnóstico do transtorno específico de aprendizagem com prejuízo na Matemática consiste em deficiências na contagem e nos cálculos aritméticos, dificuldade para lembrar os fatos matemáticos e contagem numérica com auxílio dos dedos.
- C) Os componentes do transtorno específico de aprendizagem com prejuízo na expressão escrita incluem erros de ortografia, gramática e de pontuação e má caligrafia.
- D) A incidência do transtorno específico de aprendizagem é duas a três vezes maior em mulheres do que em homens.

QUESTÃO 34

Sobre os transtornos de tique, assinale a alternativa **INCORRETA**.

- A) Tiques são eventos caracterizados por breves movimentos motores ou vocalizações rápidas, em geral realizados em resposta a desejos premonitórios irresistíveis.
- B) Estereotípias motoras podem ser diferenciadas de tiques com base em sua idade de início mais tardio, duração prolongada e interrupção com distrações.
- C) Evidências sugerem que a produção de tiques envolve disfunção na região dos núcleos da base, em particular da transmissão dopaminérgica nos circuitos córtico-estriado-talâmicos.
- D) O início dos tiques ocorre tipicamente entre 4 a 6 seis anos de idade, e tendem a alcançar sua maior gravidade entre os 10 e 12 anos.

QUESTÃO 35

Sobre o transtorno obsessivo-compulsivo (TOC) na infância, assinale a alternativa **INCORRETA**.

- A) Devido às evidências robustas da efetividade dos inibidores seletivos de receptação de serotonina (ISRS), as atuais diretrizes de tratamento para crianças e adolescentes com TOC leve a moderado contraindicam um ensaio de terapia cognitivo-comportamental antes de iniciar a medicação.
- B) A apresentação clínica geral desse transtorno na juventude é semelhante à dos adultos; entretanto, em comparação com adultos, crianças e adolescentes afetados frequentemente não consideram seus pensamentos obsessivos ou comportamentos repetitivos insensatos.
- C) Características associadas nessa população com TOC incluem evitação, indecisão, dúvida e lentidão para completar tarefas.
- D) O TOC costuma ser comórbido com transtornos de ansiedade, TDAH e transtornos de tique, sobretudo síndrome de Tourette.

QUESTÃO 36

Sobre o transtorno bipolar de início precoce, assinale a alternativa **INCORRETA**.

- A) O transtorno bipolar com início precoce costuma ser caracterizado por irritabilidade extrema, grave e persistente, podendo incluir surtos agressivos e comportamento violento.
- B) É comum que crianças pré-púberes exibam pensamentos grandiosos ou humor eufórico.
- C) O TDAH é a condição comórbida mais comum entre jovens com transtorno bipolar com início precoce.
- D) Evidências atuais sugerem resposta mais rápida e efeito mais consistente com antipsicóticos atípicos do que com agentes estabilizadores do humor no tratamento do transtorno bipolar com início precoce.

QUESTÃO 37

Sobre os transtornos de ansiedade na infância e na adolescência, assinale a alternativa **INCORRETA**.

- A) Os transtornos de ansiedade de separação, de ansiedade generalizada e de ansiedade social em crianças devem ser considerados juntos no processo de avaliação, no diagnóstico diferencial e no desenvolvimento de estratégias, pois são altamente comórbidos e apresentam sintomas sobrepostos.
- B) Crianças com transtorno de ansiedade generalizada tendem a apresentar medos que se estendem a desfechos negativos para todo tipo de evento, incluindo atividades acadêmicas, relacionamentos com os pares e atividades familiares.
- C) Crianças e adolescentes com os transtornos de ansiedade de separação, de ansiedade generalizada e de ansiedade social queixam-se, com maior frequência, de sintomas somáticos, tais como náuseas, vômitos e dores abdominais.
- D) Inibidores seletivos de receptação de serotonina, antidepressivos tricíclicos e buspirona são medicações de primeira escolha para o tratamento dos transtornos ansiosos na infância.

QUESTÃO 38

Padrões agressivos de comportamento estão entre os motivos mais frequentes de crianças e adolescentes serem indicados para intervenção psiquiátrica.

Sobre o transtorno da conduta, assinale a alternativa **CORRETA**.

- A) O transtorno da conduta é um conjunto de comportamentos, em geral, de curta duração e início abrupto, normalmente caracterizado por agressão e violação dos direitos dos outros.
- B) O transtorno da conduta costuma estar ligado a certos fatores psicossociais, incluindo maus-tratos na infância, discórdia familiar, supervisão parental inadequada, falta de competência social e baixo nível econômico.
- C) O transtorno da conduta que surge em adolescentes é necessariamente precedido pelo de oposição desafiante.
- D) Poucas evidências corroboram a eficácia de estratégias de tratamento para crianças pequenas focadas no aumento de comportamento e competência sociais na redução de comportamentos agressivos.

QUESTÃO 39

Transtornos depressivos em jovens representam uma preocupação de saúde pública significativa, na medida em que são prevalentes e resultam de efeitos adversos de longo prazo no desenvolvimento cognitivo, social e psicológico do indivíduo.

Sobre os transtornos depressivos em crianças e adolescentes, assinale a alternativa **CORRETA**.

- A) As características principais de depressão maior em crianças, adolescentes e adultos têm grande semelhança, não havendo influências do nível de desenvolvimento do indivíduo.
- B) A maioria das crianças e dos adolescentes com transtorno depressivo nem tenta nem completa o suicídio; entretanto, jovens gravemente deprimidos, com frequência, têm ideias suicidas, e o suicídio permanece como o maior risco da depressão maior.
- C) De modo habitual, quanto maior a idade de início, maior a recorrência de episódios múltiplos, e a presença de transtornos comórbidos prediz prognóstico mais pobre.
- D) Um possível efeito colateral dos inibidores seletivos de recaptção de serotonina (ISRSs) em crianças deprimidas é a ativação comportamental, um fator importante para predizer um diagnóstico de transtorno bipolar.

QUESTÃO 40

Sobre o transtorno disruptivo da desregulação do humor, assinale a alternativa **INCORRETA**.

- A) O transtorno disruptivo da desregulação do humor é caracterizado por intensas e recorrentes explosões de raiva, inadequadas ao desenvolvimento, pelo menos três vezes por semana, além de humor persistentemente irritável entre essas explosões.
- B) O diagnóstico desse transtorno não é feito em crianças com menos de 6 anos ou jovens com mais de 18.
- C) Apesar de estudos iniciais com crianças e adolescentes apresentando desregulação grave do humor terem incluído vários sintomas de hiperexcitação, os critérios diagnósticos atuais do DSM-5 para tal transtorno não incluem critérios de hiperexcitação.
- D) O transtorno disruptivo da desregulação do humor é conceituado como um transtorno episódico, e, na vigência do seu diagnóstico, não é permitido o diagnóstico de outros transtornos, como TDAH ou transtorno bipolar.

FOLHA DE RESPOSTAS (RASCUNHO)

1	A	B	C	D	21	A	B	C	D
	<input type="checkbox"/>	<input type="checkbox"/>	<input type="checkbox"/>	<input type="checkbox"/>		<input type="checkbox"/>	<input type="checkbox"/>	<input type="checkbox"/>	<input type="checkbox"/>
2	A	B	C	D	22	A	B	C	D
	<input type="checkbox"/>	<input type="checkbox"/>	<input type="checkbox"/>	<input type="checkbox"/>		<input type="checkbox"/>	<input type="checkbox"/>	<input type="checkbox"/>	<input type="checkbox"/>
3	A	B	C	D	23	A	B	C	D
	<input type="checkbox"/>	<input type="checkbox"/>	<input type="checkbox"/>	<input type="checkbox"/>		<input type="checkbox"/>	<input type="checkbox"/>	<input type="checkbox"/>	<input type="checkbox"/>
4	A	B	C	D	24	A	B	C	D
	<input type="checkbox"/>	<input type="checkbox"/>	<input type="checkbox"/>	<input type="checkbox"/>		<input type="checkbox"/>	<input type="checkbox"/>	<input type="checkbox"/>	<input type="checkbox"/>
5	A	B	C	D	25	A	B	C	D
	<input type="checkbox"/>	<input type="checkbox"/>	<input type="checkbox"/>	<input type="checkbox"/>		<input type="checkbox"/>	<input type="checkbox"/>	<input type="checkbox"/>	<input type="checkbox"/>
6	A	B	C	D	26	A	B	C	D
	<input type="checkbox"/>	<input type="checkbox"/>	<input type="checkbox"/>	<input type="checkbox"/>		<input type="checkbox"/>	<input type="checkbox"/>	<input type="checkbox"/>	<input type="checkbox"/>
7	A	B	C	D	27	A	B	C	D
	<input type="checkbox"/>	<input type="checkbox"/>	<input type="checkbox"/>	<input type="checkbox"/>		<input type="checkbox"/>	<input type="checkbox"/>	<input type="checkbox"/>	<input type="checkbox"/>
8	A	B	C	D	28	A	B	C	D
	<input type="checkbox"/>	<input type="checkbox"/>	<input type="checkbox"/>	<input type="checkbox"/>		<input type="checkbox"/>	<input type="checkbox"/>	<input type="checkbox"/>	<input type="checkbox"/>
9	A	B	C	D	29	A	B	C	D
	<input type="checkbox"/>	<input type="checkbox"/>	<input type="checkbox"/>	<input type="checkbox"/>		<input type="checkbox"/>	<input type="checkbox"/>	<input type="checkbox"/>	<input type="checkbox"/>
10	A	B	C	D	30	A	B	C	D
	<input type="checkbox"/>	<input type="checkbox"/>	<input type="checkbox"/>	<input type="checkbox"/>		<input type="checkbox"/>	<input type="checkbox"/>	<input type="checkbox"/>	<input type="checkbox"/>
11	A	B	C	D	31	A	B	C	D
	<input type="checkbox"/>	<input type="checkbox"/>	<input type="checkbox"/>	<input type="checkbox"/>		<input type="checkbox"/>	<input type="checkbox"/>	<input type="checkbox"/>	<input type="checkbox"/>
12	A	B	C	D	32	A	B	C	D
	<input type="checkbox"/>	<input type="checkbox"/>	<input type="checkbox"/>	<input type="checkbox"/>		<input type="checkbox"/>	<input type="checkbox"/>	<input type="checkbox"/>	<input type="checkbox"/>
13	A	B	C	D	33	A	B	C	D
	<input type="checkbox"/>	<input type="checkbox"/>	<input type="checkbox"/>	<input type="checkbox"/>		<input type="checkbox"/>	<input type="checkbox"/>	<input type="checkbox"/>	<input type="checkbox"/>
14	A	B	C	D	34	A	B	C	D
	<input type="checkbox"/>	<input type="checkbox"/>	<input type="checkbox"/>	<input type="checkbox"/>		<input type="checkbox"/>	<input type="checkbox"/>	<input type="checkbox"/>	<input type="checkbox"/>
15	A	B	C	D	35	A	B	C	D
	<input type="checkbox"/>	<input type="checkbox"/>	<input type="checkbox"/>	<input type="checkbox"/>		<input type="checkbox"/>	<input type="checkbox"/>	<input type="checkbox"/>	<input type="checkbox"/>
16	A	B	C	D	36	A	B	C	D
	<input type="checkbox"/>	<input type="checkbox"/>	<input type="checkbox"/>	<input type="checkbox"/>		<input type="checkbox"/>	<input type="checkbox"/>	<input type="checkbox"/>	<input type="checkbox"/>
17	A	B	C	D	37	A	B	C	D
	<input type="checkbox"/>	<input type="checkbox"/>	<input type="checkbox"/>	<input type="checkbox"/>		<input type="checkbox"/>	<input type="checkbox"/>	<input type="checkbox"/>	<input type="checkbox"/>
18	A	B	C	D	38	A	B	C	D
	<input type="checkbox"/>	<input type="checkbox"/>	<input type="checkbox"/>	<input type="checkbox"/>		<input type="checkbox"/>	<input type="checkbox"/>	<input type="checkbox"/>	<input type="checkbox"/>
19	A	B	C	D	39	A	B	C	D
	<input type="checkbox"/>	<input type="checkbox"/>	<input type="checkbox"/>	<input type="checkbox"/>		<input type="checkbox"/>	<input type="checkbox"/>	<input type="checkbox"/>	<input type="checkbox"/>
20	A	B	C	D	40	A	B	C	D
	<input type="checkbox"/>	<input type="checkbox"/>	<input type="checkbox"/>	<input type="checkbox"/>		<input type="checkbox"/>	<input type="checkbox"/>	<input type="checkbox"/>	<input type="checkbox"/>

AO TRANSFERIR ESSAS MARCAÇÕES PARA A FOLHA DE RESPOSTAS,
OBSERVE AS INSTRUÇÕES ESPECÍFICAS DADAS NA CAPA DA PROVA.

USE CANETA ESFEROGRÁFICA AZUL OU PRETA.

**ATENÇÃO:
AGUARDE AUTORIZAÇÃO
PARA VIRAR O CADERNO DE PROVA.**