



Prefeitura de  
Pará de Minas

# CONCURSO PÚBLICO PARA PROVIMENTO DE CARGOS DA PREFEITURA MUNICIPAL DE PARÁ DE MINAS

Edital 01/2018

## PEB III (6º AO 9º ANO) – EDUCAÇÃO FÍSICA

Código: 444

### LEIA COM ATENÇÃO AS SEGUINTE INSTRUÇÕES

1. Este caderno contém as questões da **Prova Objetiva**.
2. Use o rascunho da Folha de Respostas reproduzido ao final deste caderno apenas para marcar o Gabarito.
3. Ao receber a **Folha de Respostas da Prova Objetiva**:
  - Confira seu nome, número de inscrição e o cargo.
  - Assine, **A TINTA**, no espaço próprio indicado.

4. **ATENÇÃO**: transcreva no espaço apropriado da sua **FOLHA DE RESPOSTAS**, com sua caligrafia usual, mantendo as letras maiúsculas e minúsculas, desconsiderando aspas e autoria, a seguinte frase:

**“A arte de vencer se aprende nas derrotas.”** Simon Bolívar

### ATENÇÃO:

**FOLHA DE RESPOSTAS SEM ASSINATURA NÃO TEM VALIDADE.**

5. Ao transferir as respostas para a **Folha de Respostas**:

01  A  B  C  D • use apenas caneta esferográfica azul ou preta;

02  A  B  C  D • preencha, sem forçar o papel, toda a área reservada à letra correspondente à resposta solicitada em cada questão;

03  A  B  C  D • assinale somente **uma** alternativa em cada questão.

04  A  B  C  D Sua resposta **NÃO** será computada se houver marcação de mais de uma alternativa, questões não assinaladas ou rasuras.

### NÃO DEIXE NENHUMA QUESTÃO SEM RESPOSTA.

A Folha de Respostas não deve ser dobrada, amassada ou rasurada.

**ATENÇÃO:** Período de Sigilo – não será permitido ao candidato se ausentar em definitivo da sala de provas antes de decorrida 1 (uma) hora do início das provas. Os candidatos não poderão utilizar, em hipótese alguma, lapiseira, corretivos, borracha ou outro material distinto do constante no Edital. Quaisquer acessórios como óculos escuros, boné, chapéu, gorro, lenço ou similares não terão seu uso permitido. Aparelhos eletrônicos, como telefone celular, *smartphones*, *tablets*, relógios (ainda que analógico), enquanto na sala de prova, deverão permanecer desligados, tendo sua bateria retirada. Caso tais aparelhos emitam qualquer som, o fato será registrado na Ata de Ocorrências da Sala e o candidato será eliminado do Concurso. As instruções constantes no Caderno de Questões e na Folha de Respostas da Prova Objetiva, bem como as orientações e instruções expedidas pela Fundep durante a realização das provas, complementam o Edital e deverão ser rigorosamente observadas e seguidas pelo candidato. Será proibida, durante a realização das provas, qualquer espécie de consulta ou comunicação entre os candidatos ou entre estes e pessoas estranhas, oralmente ou por escrito, assim como não será permitido o uso de livros, códigos, manuais, impressos, anotações ou quaisquer outros meios. Poderá, ainda, ser eliminado o candidato que: tratar com falta de urbanidade os examinadores, auxiliares, aplicadores ou autoridades presentes, usar de meios ilícitos para obter vantagem para si ou para outros, e portar arma(s) no local de realização das provas, ainda que de posse de documento oficial de licença para o respectivo porte. Ao término do prazo estabelecido para a prova, os três últimos candidatos deverão permanecer na sala até que o último candidato termine sua prova, devendo todos assinar a Ata de Ocorrências da Sala, atestando a idoneidade da fiscalização das provas, retirando-se da sala de prova todos de uma só vez.

O caderno de questões e o gabarito da Prova Objetiva serão divulgados nos endereços eletrônicos <[www.gestaodeconcursos.com.br](http://www.gestaodeconcursos.com.br)> e <[www.parademinas.mg.gov.br](http://www.parademinas.mg.gov.br)> no dia 26 de junho de 2018.

**DURAÇÃO MÁXIMA DA PROVA: 3 (TRÊS) HORAS**



# ATENÇÃO

Sr.(a) Candidato(a),

Antes de começar a fazer a prova, confira se este caderno contém, ao todo, **40 (quarenta) questões de múltipla escolha**, cada uma constituída de 4 (quatro) alternativas de respostas, assim distribuídas: 15 (quinze) questões de **Língua Portuguesa**, 5 (cinco) de questões de **Legislação Educacional**, 5 (cinco) questões de **Atualidades** e 15 (quinze) questões de **Conhecimentos Específicos**, todas perfeitamente legíveis.

Havendo algum problema, informe **imediatamente** ao aplicador de provas para que ele tome as providências necessárias.

Caso não observe essa recomendação, não lhe caberá qualquer reclamação ou recursos posteriores.

**INSTRUÇÃO:** Leia o texto I, a seguir, para responder às questões de 1 a 8.

### TEXTO I

[...]

Tenho fama de ser bom “dedicador” de livros. Amigos pedem-me conselhos quando se sentem embaraçados com a folha em branco e a necessidade de escrever nela algumas linhas para que o presente fique, por assim dizer, mais personalizado. Creio mesmo que esta minha pequena glória não seja imerecida e, para mantê-la, tenho minhas regras e truques. Revelo aqui apenas um: em desespero, grito por socorro – por exemplo, adaptei para uso próprio, muitas vezes, aquela dedicatória feita por meu pai, “Para você, o amor nos tempos do... amor”. Mas, para minha danação eterna, tendo à verbosidade quando Cupido entra em cena. Há alguns anos, quando aquela que desorganizou o que estava organizado entrou em minha vida, passei a dar-lhe dezenas de livros, todos com longas e digressivas dedicatórias. Em troca, ganhava dela livros e presentes com cartões — quando havia algum cartão — com poucas linhas, geralmente algo direto do tipo “Para Marcelo” ou “Feliz aniversário”, e essa concisão, comparada com os meus cartapácios, me roubava noites de sono. Não gosto de pensar que meu caos interno tenha ficado preservado em dezenas de dedicatórias amontoadas em estantes alheias (há aí, percebo agora, uma sutil e freudiana forma de poder na relação entre um verborrágico e uma comedida). Contudo, noutras vezes acertei, ainda que também estivesse confuso: a uma mulher especial que meus transtornos não permitiram que fôssemos além, digamos, de uma espécie de *modus vivendi* sentimental, dei “Amor em Veneza”, de Andrea di Robilant, e, aproveitando o próprio título impresso na folha de rosto, escrevi: “Para B., AMOR EM VENEZA – e também em Goiânia”.

Em “O Complexo de Portnoy”, de Philip Roth, estruturado como se fosse uma longa sessão de análise, apenas repeti a única frase que o psicanalista diz a Portnoy depois de mais de duzentos e cinquenta páginas de reclamações do seu paciente (talvez, imagino, como reconhecimento da minha própria tagarelice): “Para B.: agora a gente pode começar?”. Tenho o consolo de pensar que ela, daqui a muitos anos, possa dar de cara por acaso, numa tarde preguiçosa ou numa noite insone, com esses livros perdidos nas estantes e, lendo o que escrevi, sinta condescendência pela minha desorganização sentimental, ternura pelo pouco que tivemos e uma vaga decepção pelas promessas não cumpridas dessas dedicatórias.

[...]

FRANCO, Marcelo. *Revista Bula*. Disponível em: <<http://twixar.me/S5n3>>. Acesso em: 8 fev. 2018 [Fragmento adaptado].

### QUESTÃO 1

Analise as afirmativas a seguir.

- I. O autor do texto reconhece que o romance vivido com B. foi desastroso para sua vida.
- II. Embora reconhecido como bom dedicador de livros, o autor assume que nem sempre desempenha bem essa tarefa.
- III. É possível depreender, pelos relatos do autor, que sua ex-namorada não o amava.

De acordo com o texto, estão **incorretas** as afirmativas:

- A) I e II, apenas.
- B) I e III, apenas.
- C) II e III, apenas.
- D) I, II e III.

### QUESTÃO 2

Segundo o autor, quando o amor está envolvido em suas dedicatórias:

- A) ele as elabora com os nomes dos livros que estão sendo presenteados, o que gera dedicatórias de efeito, porém curtas.
- B) ele acaba por revelar sentimentos profundos que, num primeiro momento, ainda não deseja que a pessoa que recebe a dedicatória saiba.
- C) ele é traído pela sua capacidade de escrever, que o abandona e o deixa em desespero, motivo pelo qual ele se vale de dedicatórias já escritas, por ele mesmo e por outras pessoas.
- D) ele escreve palavras em demasia, porém estas não transmitem as ideias que o autor precisa para se expressar adequadamente.

### QUESTÃO 3

Releia o trecho a seguir.

“[...] passei a dar-lhe dezenas de livros, todos com longas e **digressivas** dedicatórias.”

A palavra destacada indica que, em suas dedicatórias, o autor:

- A) retomava sempre fatos passados vividos com sua ex-namorada.
- B) escrevia demasiadamente, dizendo mais do que deveria.
- C) não conseguia manter foco no assunto que desejava.
- D) não se concentrava o suficiente para escrever as dedicatórias e apelava por ajuda.

#### QUESTÃO 4

Releia o trecho a seguir.

“[...] e essa concisão, comparada com os meus cartapácios, me roubava noites de sono.”

Assinale a alternativa que apresenta uma ideia que **não** está presente nesse trecho.

- A) Similaridade.
- B) Profusão.
- C) Relação.
- D) Estilística.

#### QUESTÃO 5

Assinale a alternativa em que a palavra destacada **não** é uma palavra formada pelo mesmo processo de derivação das demais.

- A) “Creio mesmo que esta minha pequena glória não seja **imerecida** [...]”
- B) “[...] como reconhecimento da minha própria **tagarelice** [...]”
- C) “Contudo, **noutras** vezes acertei, ainda que também estivesse confuso [...]”
- D) “[...] e, lendo o que escrevi, sinta **condescendência** [...]”

#### QUESTÃO 6

Releia o trecho a seguir.

“**Contudo**, noutras vezes acertei, ainda que também estivesse confuso [...]”

A seguir, analise as afirmativas e a relação proposta entre elas.

- I. “Contudo” indica que a ideia exposta nesse trecho pelo autor é diferente da ideia exposta na frase anterior,

#### PORQUE

- II. a preposição destacada possui valor adversativo.

Sobre esse trecho, assinale a alternativa **CORRETA**.

- A) As afirmativas I e II são verdadeiras, e a II é uma justificativa da I.
- B) As afirmativas I e II são verdadeiras, mas a II não é uma justificativa da I.
- C) A afirmativa I é falsa, mas a II é verdadeira.
- D) A afirmativa II é falsa, mas a I é verdadeira.

#### QUESTÃO 7

Releia o trecho a seguir.

“Em troca, ganhava dela livros e presentes com cartões — quando havia algum cartão — com poucas linhas [...]”

Sobre os travessões utilizados no trecho, analise as afirmativas a seguir.

- I. Podem ser substituídos por vírgulas.
- II. Servem para separar um comentário dispensável no texto.
- III. Foram utilizados para isolar uma oração.

De acordo com o texto e com a norma-padrão, estão **corretas** as afirmativas:

- A) I e II, apenas.
- B) I e III, apenas.
- C) II e III, apenas.
- D) I, II e III.

#### QUESTÃO 8

Releia o trecho a seguir.

“[...] para minha danação eterna, tendo à verborragia [...]”

A seguir, analise as afirmativas e a relação proposta entre elas.

- I. O acento indicativo de crase nesse trecho é obrigatório,

#### PORQUANTO

- II. o acento indicativo de crase é regido pelo verbo “tender”, que é transitivo indireto.

Sobre o acento indicativo de crase, assinale a alternativa **CORRETA**.

- A) As afirmativas I e II são verdadeiras, e a II é uma justificativa da I.
- B) As afirmativas I e II são verdadeiras, mas a II não é uma justificativa da I.
- C) A afirmativa I é falsa, mas a II é verdadeira.
- D) A afirmativa II é falsa, mas a I é verdadeira.

**INSTRUÇÃO:** Leia o texto II, a seguir, para responder às questões de 9 a 15.

## TEXTO II

### O segredo das orelhas de livros

Indicação de amigos, crítica literária, resenha de jornal. São muitas as referências que influenciam o leitor a se decidir na hora de comprar um livro. Ainda assim, poucos se aventuram a iniciar a leitura sem conferir um elemento-chave da publicação: a orelha do livro. Um pedaço da capa dobrado para dentro que possui o privilégio de ser mais lido que o próprio livro e o poder de interessar leitores ou encalhar edições inteiras.

Vista hoje como parte integrante quase indispensável do apelo comercial da obra, a orelha tem um estilo livre e híbrido: não é apenas uma sinopse como também não é resenha crítica. “A orelha precisa convidar o leitor a querer ler o livro, seduzi-lo”, conta o escritor Flávio Izhaki, responsável por muitas orelhas publicadas pela editora Record.

Izhaki conta que existem dois tipos de orelhas: as anônimas e as assinadas. O critério fica por conta do próprio autor do livro, que pode convidar um escritor para fazer a apresentação de sua obra em uma orelha assinada ou delegar o trabalho a funcionários da editora, que mantêm profissionais especializados no assunto, e nesse caso a orelha dificilmente conterá uma assinatura. Essa diferença não passa despercebida pelos leitores.

O estudante Marcello Zaithammer afirma que uma orelha assinada chama mais a sua atenção. “Gosto quando um livro tem na sua orelha um elogio de outro autor que eu gosto. Embora válido, não acho que seja legal um elogio do editor”, comenta. O escritor Miguel Sanches Neto, que frequentemente é convidado para escrever orelhas assinadas, também comenta esta distinção: “Na orelha assinada nós doamos os nossos leitores, nós somamos o nosso nome ao do autor. É um ato de entrega total, como se disséssemos: esse autor faz parte da minha família, do meu círculo de referências”, diz o escritor, e completa que a orelha não assinada é mais fria e técnica por se tratar de um relacionamento entre textos, e não entre autores.

Os critérios para convencer o leitor a ler o livro pela orelha são os mais diversos. Por isso, para Miguel Sanches Neto o texto de apresentação, embora promocional, não deve ser encarado como algo de caráter mercadológico para sua composição. “Uma orelha é sempre um texto de admiração, não é um espaço crítico para mim. Trata-se, sobretudo, de um texto que se manifesta no campo do discurso amoroso, e exige um olhar terno”, explica. Para ele, a orelha do livro deve funcionar como uma indicação de alguém que conhece intimamente a obra.

O publicitário carioca Luiz Augusto Ramos compartilha dessa visão. Para ele, independentemente da existência de assinatura, o conteúdo da orelha deve complementar as indicações que recebe por outros meios: “Leio a orelha como mais um amigo me indicando um livro, mas que escreve de um jeito que me deixe intrigado o suficiente para desejar lê-lo”.

Flávio Izhaki defende a ideia de apresentação da obra que a orelha passa. Para ele, é importante falar do conteúdo, das questões propostas pela obra e o estilo do autor, e o que mais for relevante para familiarizar o leitor.

“Quem compra um livro após ler a orelha acredita que o que foi introduzido ali será desenvolvido ao longo do livro”. Izhaki, que produziu, entre outras, a orelha da premiada obra *O Filho Eterno*, do escritor Cristovão Tezza (colaborador da Gazeta do Povo), usa o exemplo para ilustrar a tarefa desafiadora de fazer tal apresentação. “O livro tem um tom autobiográfico, mas não se assume como tal, então a orelha tinha de transparecer a mesma coisa”, conta, e acrescenta que quando uma orelha não é assinada, deve-se ter o cuidado de apresentar a obra em um estilo que não se diferencia muito daquele do autor. “Escrever orelha não pode ser sobre quem está escrevendo, mas sempre sobre o livro e para o leitor. Quem escreve orelhas não pode perder isso de vista”, adverte o escritor.

AL'HANATI, Yuri. *Gazeta do Povo*. Disponível em: <<http://twixar.me/RSn3>>. Acesso em: 9 fev. 2018 (Adaptação).

## QUESTÃO 9

De acordo com o texto II, assinale a alternativa **incorreta** sobre a orelha de livro.

- A) Possui características que vão além de sua estrutura física.
- B) Busca, quando assinada, manter uma distância da obra e seu autor.
- C) Desempenha importante papel comercial na venda de uma obra.
- D) Deve revelar uma proximidade com a obra ou com o ator desta.

## QUESTÃO 10

Analise os trechos a seguir.

- I. “[...] poucos se aventuram a iniciar a leitura sem conferir um **elemento-chave** da publicação [...]”
- II. “[...] e completa que a orelha **não assinada** é mais fria e técnica [...]”
- III. “O livro tem um tom **autobiográfico**, mas não se assume como tal [...]”

De acordo com a norma-padrão, em relação ao uso do hífen, as palavras ou locuções destacadas que **não** admitem outra grafia são:

- A) I e II, apenas.
- B) I e III, apenas.
- C) II e III, apenas.
- D) I, II e III.

## QUESTÃO 11

Assinale a alternativa em que a palavra destacada **não** desempenha função adjetival.

- A) “[...] a orelha tem um estilo livre e **híbrido** [...]”
- B) “Trata-se, sobretudo, de um texto que se manifesta no campo do discurso **amoroso** [...]”
- C) “Izhaki conta que existem dois tipos de orelhas: as **anônimas** e as assinadas.”
- D) “O livro tem um tom autobiográfico, mas não se assume como **tal** [...]”

### QUESTÃO 12

Releia o trecho a seguir.

“Trata-se, **sobretudo**, de um texto que se manifesta no campo do discurso amoroso [...]”

Sobre a palavra destacada nesse trecho, analise as afirmativas a seguir.

- I. O uso de vírgulas, isolando a palavra destacada nesse contexto, é imprescindível.
- II. Significa que o autor do trecho está dando ênfase a essa informação.
- III. Trata-se, nesse contexto, de um advérbio, mas em outros pode pertencer a outra classe gramatical.

De acordo com o texto e com a norma-padrão, estão **corretas** as afirmativas:

- A) I e II, apenas.
- B) I e III, apenas.
- C) II e III, apenas.
- D) I, II e III.

### QUESTÃO 13

Analise as afirmativas a seguir.

- I. O autor da obra é quem define se a orelha deve ou não ser assinada.
- II. A orelha de livro é apenas mais uma entre muitas formas de indicação de um livro.
- III. Atualmente, a orelha é considerada parte quase imprescindível da obra.

Estão **corretas** as afirmativas:

- A) I e II, apenas.
- B) I e III, apenas.
- C) II e III, apenas.
- D) I, II e III.

**INSTRUÇÃO:** Leia o trecho a seguir para responder às questões **14** e **15**.

“O livro tem um tom autobiográfico, mas não se assume como tal, **então** a orelha tinha de transparecer a mesma coisa”

### QUESTÃO 14

Esse trecho, sem alteração de seu sentido original, **não** pode ser reescrito da seguinte forma:

- A) O livro tem um tom autobiográfico, mas não se assume como tal, **logo** a orelha tinha de transparecer a mesma coisa.
- B) O livro tem um tom autobiográfico, mas não se assume como tal, **contudo** a orelha tinha de transparecer a mesma coisa.
- C) O livro tem um tom autobiográfico, mas não se assume como tal, **portanto** a orelha tinha de transparecer a mesma coisa.
- D) O livro tem um tom autobiográfico, mas não se assume como tal, **assim** a orelha tinha de transparecer a mesma coisa.

### QUESTÃO 15

A palavra destacada confere ao trecho um valor:

- A) adversativo.
- B) conclusivo.
- C) aditivo.
- D) concessivo.

## LEGISLAÇÃO EDUCACIONAL

### QUESTÃO 16

O Decreto Nº 7.611/2011 dispõe sobre a educação especial o atendimento educacional especializado (AEE). Analise as seguintes afirmativas sobre a educação especial e o AEE tendo como referência esse Decreto e assinale com **V** as **verdadeiras** e com **F** as **falsas**.

- ( ) A educação especial tem como público-alvo as pessoas com deficiência, com transtornos globais do desenvolvimento e com altas habilidades ou superdotação.
- ( ) O AEE é complementar à formação dos estudantes com altas habilidades ou superdotação.
- ( ) Aos estudantes da rede pública de ensino regular, o AEE poderá ser oferecido unicamente pelos sistemas públicos de ensino.
- ( ) O AEE tem como um dos objetivos fomentar o desenvolvimento de recursos didáticos e pedagógicos que eliminem as barreiras no processo de ensino e aprendizagem.

Assinale a sequência **CORRETA**.

- A) V F V F
- B) F V F V
- C) V F F V
- D) F V V F

### QUESTÃO 17

Conforme o Estatuto da Criança e do Adolescente (ECA), o direito à educação da criança e do adolescente visa, **EXCETO**:

- A) O pleno desenvolvimento da criança e do adolescente.
- B) A inviolabilidade da sua integridade física, psíquica e moral.
- C) A qualificação para o trabalho.
- D) O preparo para o exercício da cidadania.

## QUESTÃO 18

Acerca da Lei Nº 9.394/96, que estabelece as diretrizes e bases da educação nacional, é **incorreto** afirmar:

- A) Uma das incumbências do município é coletar, analisar e disseminar informações sobre a educação.
- B) A educação escolar deverá vincular-se ao mundo do trabalho e à prática social.
- C) O ensino a ser ministrado tem entre seus princípios a valorização da experiência extraescolar.
- D) A educação escolar é composta pela educação básica e educação superior.

## QUESTÃO 19

Sobre a Lei Complementar Nº 5.288/2011, que dispõe sobre o Estatuto e Plano de Cargos, Carreira e Remuneração do Magistério do município de Pará de Minas, é **correto** afirmar:

- A) No sistema municipal de ensino, os servidores que integram o magistério são: os que exercem a docência, o especialista em educação, o coordenador pedagógico, o coordenador escolar, o secretário escolar, o vice-diretor e o diretor.
- B) O professor ou o especialista em educação será estabilizado após 2 (dois) anos de efetivo exercício ao satisfazer os requisitos do estágio probatório, por meio da avaliação de desempenho obrigatória.
- C) Uma das atribuições genéricas do profissional do magistério é elaborar relatórios de suas atividades e de encaminhamento de alunos.
- D) É garantido pelo município a educação infantil e o ensino fundamental gratuitos, sem distinção, tendo como público-alvo todas as crianças e adolescentes.

## QUESTÃO 20

A Lei Nº 11.494/2007 regulamenta o Fundo de Manutenção e Desenvolvimento da Educação Básica e de Valorização dos Profissionais da Educação – FUNDEB.

Analise as seguintes afirmativas sobre o FUNDEB.

- I. O FUNDEB é instituído no âmbito de cada estado e do Distrito Federal, sendo de natureza contábil.
- II. A distribuição de recursos que compõem os fundos acontecerá entre o governo estadual e os de seus municípios, de maneira proporcional ao número de alunos matriculados nas respectivas redes de educação básica pública presencial.
- III. Dos recursos anuais totais dos fundos, serão destinados ao menos 60% (sessenta por cento) ao pagamento da remuneração dos profissionais do magistério da educação básica em efetivo exercício na rede pública.

Estão **corretas** as afirmativas:

- A) I e II, apenas.
- B) I e III, apenas.
- C) II e III, apenas.
- D) I, II e III.

## ATUALIDADES

### QUESTÃO 21

“[...] De 2001 a 2015, os 10% mais ricos abocanharam de 54% a 55% da renda nacional [...]. Quando se observa o topo do topo, isto é, o 0,1% mais rico, percebe-se uma variação maior. Esse grupo controlava 11% da renda nacional em 2001, aumentou a participação para mais de 16% em 2007, e depois viu a fatia recuar para 14%, com pequenas oscilações nos anos seguintes.”

MARTINS, Rodrigo. A brutal desigualdade de renda continua a ser o traço definidor do Brasil. *Carta Capital*. 4 out. de 2017. p. 22.

Considerando os dados relativos à renda concentrada pela parcela mais rica do Brasil, é **correto** afirmar:

- A) Ao longo da primeira década e meia do século XXI, essa parcela teve sua riqueza estabilizada ou mesmo registrou ganhos em sua porção mais rica.
- B) Entre 2001 e 2015, os 10% mais ricos dos brasileiros tiveram sua riqueza aumentada pela solidariedade dos 0,1% do topo do grupo.
- C) No período identificado, os 10% mais ricos do país, ocupando o topo do topo da escala social, tiveram sua riqueza ampliada na média de 15%.
- D) Nos primeiros quinze anos do século XXI, houve transferência de renda dos mais pobres para os mais ricos, que concentraram mais da metade da riqueza nacional.

### QUESTÃO 22

O jornal *O Tempo*, do dia 21 de outubro de 2017, apresentou o seguinte título para uma matéria que publicou ao noticiar o crime ocorrido em uma escola particular da cidade de Goiânia: “Aluno que matou colegas se inspirou em outros massacres”.

A maior parte dos atentados com tiros em escolas e / ou locais públicos, comumente noticiados pela imprensa, ocorreu:

- A) em países europeus, que foram atingidos por grandes atentados recentemente.
- B) no Brasil, como o atentado no Rio de Janeiro, no bairro de Realengo, em 2011.
- C) nos Estados Unidos da América, país em que a posse de armas por civis é permitida.
- D) nos países que enfrentam divisões internas e, ainda, sofrem pressões imperialistas.

## QUESTÃO 23

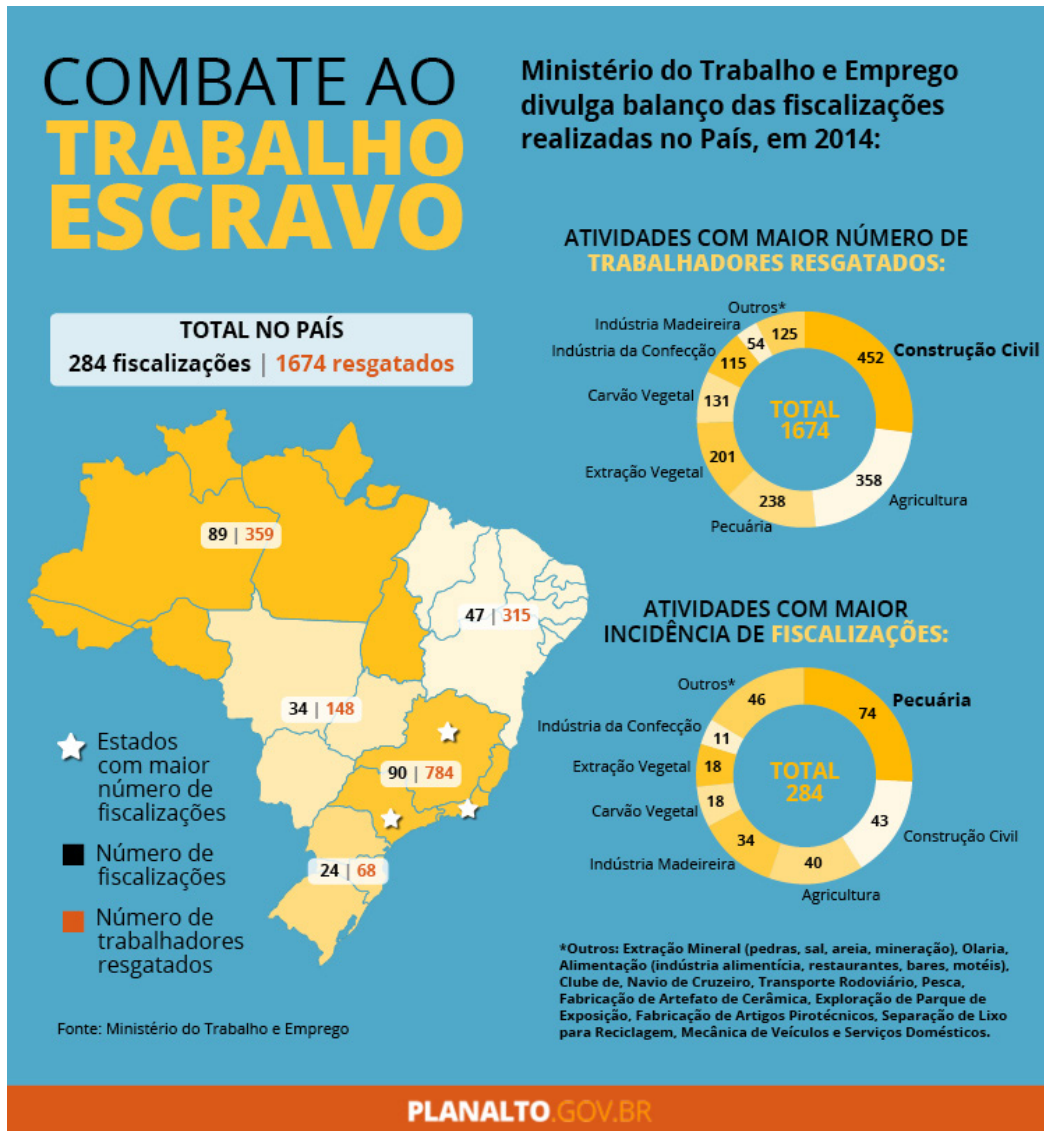
No Brasil, o trabalho escravo é definido pelo Artigo 149 do Código Penal da seguinte maneira:

“**Artigo 149.** Reduzir alguém a condição análoga à de escravo, quer submetendo-o a trabalhos forçados ou a jornada exaustiva, quer sujeitando-o a condições degradantes de trabalho, quer restringindo, por qualquer meio, sua locomoção em razão de dívida contraída com o empregador ou preposto.”

Disponível em: <[http://www.planalto.gov.br/ccivil\\_03/decreto-lei/Del2848compilado.htm](http://www.planalto.gov.br/ccivil_03/decreto-lei/Del2848compilado.htm)>. Acesso em: 10 dez. 2017.

Nos últimos meses, o tema trabalho escravo contemporâneo tem sido assunto de acalorados debates no Brasil.

Analise o infográfico a seguir, produzido a partir de dados do governo em 2014.



Ministério do Trabalho e Emprego divulga números do trabalho escravo em 2014. Disponível em: <<http://www.ct-escoladacidade.org/contraconduas/reportagens/precarizacao-e-lucro-trabalho-degradante-na-construcao-civil-e-a-producao-e-consumo-da-cidade-neoliberal-ato-ii-e-iii/>>. Acesso em: 10 dez. 2017.

Com base nesse artigo do Código Penal e nesse infográfico, pode-se afirmar:

- A) A quantidade de fiscalizações é proporcional ao número de trabalhadores em condição análoga à escravidão.
- B) A região Norte do Brasil concentrou o maior número de fiscalizações de trabalho escravo em 2014.
- C) O resgate de trabalhadores em condição análoga à escravidão se mostrou mais eficiente na região mais rica.
- D) O trabalho análogo à escravidão tanto do passado quanto do presente se restringe às áreas rurais.



## QUESTÃO 24

Analise os dados a seguir.



O TEMPO. Belo Horizonte. Ano 21. Nº 7 630. 4 abr. 2017.

De acordo com os dados publicados pelo jornal *O Tempo*, assinale a alternativa que apresenta a avaliação **CORRETA**.

- A) As áreas relacionadas às finanças terão seus orçamentos ampliados, enquanto algumas áreas relacionadas às políticas sociais, como segurança alimentar e nutrição, e políticas para mulheres sofrerão redução.
- B) Considerando que, em termos de valores totais não haverá nenhum aumento de gastos por parte do governo, o orçamento apenas fez um deslocamento, priorizando setores que não foram contemplados em 2017.
- C) Dado que o governo enfrenta uma crise fiscal, este priorizou para 2018 o orçamento das finanças, responsável pelo pagamento da dívida pública, a fim de conseguir novos empréstimos para investimentos sociais em 2019.
- D) O pequeno aumento do orçamento para 2018 está vinculado à diminuição do consumo por parte da população, receosa do futuro, obrigando o Governo Federal a retirar recursos das áreas sociais para pagar suas dívidas.

## QUESTÃO 25

O Supremo Tribunal Federal (STF) é o órgão de cúpula do Poder Judiciário brasileiro.

Sobre a formação do STF, é **correto** afirmar:

- A) A indicação e a aprovação dos juizes que irão compor o Tribunal é feita em caráter exclusivo pelo Presidente da República em exercício.
- B) A sua composição deve refletir e representar minimamente a distribuição social do país, considerando as características de gênero e etnia.
- C) Os deputados estaduais, na defesa dos interesses de seus estados, devem ser ouvidos pelos senadores antes de aprovar o candidato a juiz.
- D) Os juizes são escolhidos entre cidadãos com mais de trinta e cinco e menos de sessenta e cinco anos, de notável saber jurídico e reputação ilibada.

**PEB III (6º AO 9º ANO) – EDUCAÇÃO FÍSICA****QUESTÃO 26**

O desenvolvimento e a expansão do esporte ocorreram num processo mais amplo de “modernização” da sociedade, que compreendia a industrialização, a urbanização e a promoção do melhoramento tecnológico dos meios de transporte e comunicação, o aumento do tempo livre, o surgimento dos sistemas nacionais de ensino, entre outros. A divulgação e a propagação do esporte como fenômeno “moderno” cresceu a partir daí “em estreita relação com o desenvolvimento da sociedade capitalista inglesa”.

Disponível em: <www.educação.mg.gov.br>.  
Acesso em: 5 maio 2018 (Adaptação).

Analise as seguintes afirmativas sobre a história dos esportes e assinale com **V** as **verdadeiras** e com **F** as **falsas**.

- ( ) O conhecimento sobre a história dos esportes se torna importante à medida que auxilia o aluno a se perceber como sujeito capaz de interferir na sua realidade de maneira crítica.
- ( ) Ao se situar historicamente, o aluno percebe que também pode criar novos jogos e regras de acordo com as necessidades do seu grupo. Contar como foi esse processo é contar a história do próprio homem e das apropriações diferenciadas de cada cultura.
- ( ) Ao reconstruir a história de uma modalidade esportiva, o aluno compreende que o esporte é uma produção humana permanentemente em construção, e também que a história do esporte, estreitamente relacionada ao contexto de cada época, atende aos mais diversos interesses: políticos, econômicos, educacionais, entre outros.

Assinale a sequência **CORRETA**.

- A) F V V
- B) V F V
- C) V V F
- D) V V V

**QUESTÃO 27**

O propósito do débito cardíaco é distribuir, para os tecidos do corpo, o fluxo sanguíneo necessário para que suas funções sejam realizadas. Por exemplo, é função do débito cardíaco fornecer aos rins um fluxo suficiente para que eles realizem a sua função excretora. Da mesma forma, o trato gastrointestinal necessita de um fluxo específico para realizar a secreção glandular e para absorver nutrientes, e a pele necessita de um para controlar a temperatura corporal. Portanto, cada tecido tem um determinado requerimento de fluxo sanguíneo, e cabe ao débito cardíaco manter-se em sintonia com essas necessidades.

A determinação do débito cardíaco é dada:

- A) pelo produto do volume diastólico pelo volume sistólico, que corresponde à quantidade de sangue ejetada em cada diástole.
- B) pela divisão da pressão arterial pela frequência cardíaca, que corresponde à pressão dos vasos sanguíneos necessária pelo bombeamento do sangue.
- C) pelo produto da frequência cardíaca pelo volume sistólico, que corresponde à quantidade de sangue ejetada em cada sístole.
- D) pela divisão do volume diastólico pela frequência cardíaca, que corresponde à quantidade de sangue ejetada em cada diástole.

**QUESTÃO 28**

O estudo da Cinesiologia tem como enfoque a análise dos movimentos do corpo humano sob o ponto de vista físico. Os movimentos acontecem em nosso corpo pela ação muscular, porém somente através do estudo cinesiológico são conhecidas as forças que atuam sobre nosso corpo.

Os planos de orientação do corpo correspondem às dimensões espaciais onde se executa um movimento.

Considerando esse contexto, o plano sagital:

- A) conhecido também como plano coronal, atravessa o corpo de um lado para outro, em um trajeto paralelo à sutura coronal do crânio, dividindo o corpo em duas metades, anterior e posterior.
- B) atravessa o corpo de frente pra trás, dividindo-o em duas metades iguais, direita e esquerda.
- C) recebe também o nome de horizontal; seu corte acontece na horizontal e atravessa o corpo ao meio dividindo-o em superior e inferior.
- D) conhecido também como axial, divide o corpo em tronco, membros inferiores e membros superiores.

### QUESTÃO 29

A dança, como todos os outros eixos temáticos da Educação Física, é uma grande possibilidade de conhecer sobre a própria cultura e sobre a cultura do “outro”, possibilitando o exercício da “alteridade”. Como num “jogo de espelhos”, pode-se ver com “outras lentes” a cultura do “eu”, compreendendo o significado de considerar as diferenças não como desigualdades, mas como características específicas de cada grupo, enfatizando a tolerância e o respeito como elementos fundamentais para a coexistência de todos.

Considerando esse contexto, avalie as seguintes asserções e a relação proposta entre elas.

- I. Não basta ensinar as danças sobre o acervo cultural, é imprescindível discutir o significado delas para a sociedade. É possível que se encontre na própria comunidade escolar danças que a identificam. Aprofundar nos seus sentidos e significados, para a própria comunidade, poderá enriquecer o debate e valorizar a cultura local.

#### PORQUE

- II. Como arte, a dança encontra seus fundamentos na própria vida, concretizando-se numa expressão dela ao filtrar as mensagens, ideias ou temas que pretende transmitir através da expressão contida nas formas e movimentos corporais humanos.

A respeito dessas asserções, assinale a alternativa **CORRETA**.

- A) As asserções I e II são proposições verdadeiras, e a II é uma justificativa da I.
- B) As asserções I e II são proposições verdadeiras, mas a II não é uma justificativa da I.
- C) A asserção I é uma proposição verdadeira, e a II é uma proposição falsa.
- D) A asserção I é uma proposição falsa, e a II é uma proposição verdadeira.

### QUESTÃO 30

A resistência externa oferecida aos músculos durante o exercício impõe que estes demandem informações ao cérebro e recrutem as unidades motoras para produzir tensão muscular de acordo com a atividade. A consequência diante de tais resistências externas é a produção de uma força muscular sobre as articulações, que leva à realização ou não de um movimento para suportar a sobrecarga.

Com relação às ações musculares concêntricas, assinale a alternativa **CORRETA**.

- A) Dependem do grau de estimulação e da força desenvolvida pelo músculo independentemente da resistência externa a ele imposta ser maior ou menor que a força recrutada.
- B) Ocorrem quando o músculo produz um torque maior do que o da resistência externa, levando, conseqüentemente, ao seu encurtamento.
- C) Ocorrem quando o torque produzido pelo músculo é igual ao da resistência externa, produzindo com isso uma tensão sem que ocorra o deslocamento angular das articulações.
- D) Denominadas também como alongamento ativo, ocorrem quando o torque produzido pelo músculo é menor do que o da resistência externa, levando ao seu alongamento.

### QUESTÃO 31

O mundo vive um acelerado desenvolvimento, em que a tecnologia está presente direta ou indiretamente em atividades bastante comuns. A escola faz parte do mundo e, para cumprir sua função de contribuir para a formação de indivíduos que possam exercer plenamente sua cidadania, participando dos processos de transformação e construção da realidade, deve estar aberta e incorporar novos hábitos, comportamentos, percepções e demandas.

Analise as afirmativas a seguir relativas à importância dos recursos tecnológicos na educação, de acordo com os Parâmetros Curriculares Nacionais.

- I. O desenvolvimento das tecnologias da informação permite que a aprendizagem ocorra em diferentes lugares e por diferentes meios. Portanto, cada vez mais as capacidades para criar, inovar, imaginar, questionar, encontrar soluções e tomar decisões com autonomia assumem importância. A escola tem um importante papel a desempenhar ao contribuir para a formação de indivíduos ativos e agentes criadores de novas formas culturais.
- II. O maior problema diz respeito à falta de acesso a informações ou às próprias tecnologias que permitem o acesso, e não à pouca capacidade crítica e procedimental para lidar com a variedade e quantidade de informações e recursos tecnológicos.
- III. A rapidez com que se dá a produção de conhecimento e a circulação de informações no mundo atual impõe novas demandas para a vida em sociedade. Isso pressupõe o desenvolvimento de competências relacionadas à capacidade de aprendizagem contínua, ou seja, à autonomia na construção e na reconstrução do conhecimento: capacidade de analisar, refletir, tomar consciência do que já se sabe, ter disponibilidade para transformar o seu conhecimento, processando novas informações e produzindo conhecimento novo.

Estão **corretas** as afirmativas:

- A) I e II, apenas.
- B) I e III, apenas.
- C) II e III, apenas.
- D) I, II e III.

### QUESTÃO 32

As pessoas, quando ouvem falar em ginástica, automaticamente se lembram de Daiane dos Santos, famosa por sua inesquecível série no solo chamada de “brasileirinho” e seu salto “duplo twist carpado”. A modalidade exige treinamento com grande volume e intensidade para obtenção do sucesso no esporte. Pode-se verificar que a esportivização dessa modalidade tem um resquício forte perante a sociedade.

Com relação à modalidade ginástica, assinale a alternativa **CORRETA**.

- A) A ginástica de trampolim, entre as seis modalidades, é exclusivamente dividida em duas modalidades, masculina e feminina, já a ginástica aeróbica é um esporte somente feminino.
- B) A ginástica acrobática, entre as seis modalidades, é exclusivamente dividida em duas modalidades, masculina e feminina, já a ginástica de trampolim é um esporte somente feminino.
- C) A ginástica artística, entre as sete modalidades, é exclusivamente dividida em duas modalidades, masculina e feminina, já a ginástica rítmica é um esporte somente feminino.
- D) A ginástica para todos, entre as sete modalidades, é exclusivamente dividida em duas modalidades, masculina e feminina, já a ginástica artística é um esporte somente feminino.

### QUESTÃO 33

A reflexão sobre o lazer é pertinente à Educação Física, uma vez que amplia as oportunidades de compreendermos sua inserção em projetos pedagógicos, políticos e sociais mais abrangentes, os quais vêm sendo constantemente construídos em nossa sociedade.

Considerando esse contexto, avalie as seguintes asserções e a relação proposta entre elas.

- I. Ainda que recreação e lazer estabeleçam inúmeras interlocuções – principalmente por terem sido enquadrados no século XIX, como fenômenos autônomos e organizados, cuja matriz se enraíza no campo das chamadas manifestações lúdicas – a construção social, histórica, política, cultural e educacional de ambas foi completamente diferente na sociedade brasileira. Foi esse processo histórico-social que fez com que recreação e lazer fossem construídos como objetos distintos.

#### PORQUE

- II. Enquanto a recreação foi moldada, sobretudo a partir das contribuições da Pedagogia e da Educação Física, o lazer foi impulsionado primordialmente com a sistematização de reflexões sociológicas.

A respeito dessas asserções, assinale a alternativa **CORRETA**.

- A) As asserções I e II são proposições verdadeiras, e a II é uma justificativa da I.
- B) As asserções I e II são proposições verdadeiras, mas a II não é uma justificativa da I.
- C) A asserção I é uma proposição verdadeira, e a II é uma proposição falsa.
- D) A asserção I é uma proposição falsa, e a II é uma proposição verdadeira.

### QUESTÃO 34

Na opinião de muitos profissionais da Educação Física, o esquema ideal para o voleibol escolar é o 4x2, pelas facilidades no que concerne ao aprendizado, pelo ganho com jogadas simples e de grande proveito coletivo. Ao professor cabe a função de sempre estar atento às variáveis do jogo, orientando seus alunos da maneira mais clara possível.

Analise as seguintes afirmativas sobre o sistema de jogo 4x2 no voleibol e assinale com **V** as **verdadeiras** e com **F** as **falsas**.

- ( ) É um sistema ideal para a categoria infantil, pois sempre haverá um levantador na rede. Assim, quando o passe for ruim, este levantador, se não conseguir fazer o levantamento, poderá passar de segunda, o que a regra permite, por ser ele, também, um jogador de ataque.
- ( ) É um sistema que permite jogar com três atacantes o tempo todo, proporcionando um ganho geral para a equipe, e, conseqüentemente, dificultando para o adversário.
- ( ) Existem três posição básicas de jogo nesse esquema que são: dois levantadores, dois jogadores de meio, dois jogadores de ponta e um libero.

Assinale a seqüência **CORRETA**.

- A) V V V
- B) F V V
- C) V F V
- D) V V F

### QUESTÃO 35

As deficiências de locomoção englobam conjuntamente as pessoas que têm dificuldade de movimentos de uma forma geral. A alteração da função locomotora pode estar ligada aos mais diversos fatores, desde a malformação congênita até a hipótese de um trauma, paralisia cerebral ou, ainda, pela ocorrência de acidentes vasculares cerebrais.

Com relação à educação inclusiva na Escola, assinale a alternativa **INCORRETA**.

- A) A educação, que é uma política pública de cobertura universal e que está vinculada ao próprio direito básico da pessoa ao desenvolvimento, será tanto mais respeitada quanto maior for o empenho da sociedade na demanda concreta de operacionalização do direito positivado e quanto maior for a superação dos paradigmas tradicionais que permeiam e empobrecem a leitura da lei.
- B) É preciso que ocorra tratamento diferenciado e significativo na maneira de ver o deficiente. Expressões como “coitadinho”, “não dá conta”, “não pode” se configuram como posições paternalistas da família e da sociedade, de superproteção, que contribuem para proteção e cuidado ao portador de necessidades especiais.
- C) A educação inclusiva conduz a um questionamento sério em relação aos preconceitos e estereótipo, por meio dos quais se aprende que o problema é muito mais sério que a imputação de culpa por parte da família, escola, sociedade.
- D) Cabe a todos fazer valer as leis municipais, estaduais e federais para e com a pessoa com deficiência, trabalhar em função do reconhecimento desta como cidadão capaz, integrante, participante e sujeito da nossa história.

### QUESTÃO 36

As vitaminas e minerais auxiliam todas as reações e funções que ocorrem no organismo, ou seja, sem elas o corpo não consegue absorver, formar, transportar outros nutrientes. São conhecidas como micronutrientes por serem necessárias em menor quantidade pelo organismo. Geralmente, uma alimentação variada garante quantidades adequadas de vitaminas e sais minerais.

Com relação à função dos minerais no corpo humano, assinale a alternativa **CORRETA**.

- A) O cálcio está presente no leite e seus derivados, nas carnes, peixes e vegetais. Função: formação da hemoglobina que transporta  $O_2$  para as células.
- B) O iodo está presente nos frutos do mar e no sal iodado. Função: crescimento e desenvolvimento dos ossos e dentes; responsável pela coagulação sanguínea; auxilia no trabalho muscular.
- C) O fósforo está presente no leite e seus derivados, nas carnes, peixes e vegetais. Função: produção de energia; parte essencial do tecido nervoso.
- D) O ferro está presente nas carnes e vísceras, gema, açúcar mascavo e frutas secas. Função: componente do hormônio da glândula tireoide.

### QUESTÃO 37

Existem atualmente cerca de 50 competências cruciais na profissão de educador. Algumas delas são novas ou adquiriram uma crescente importância nos dias atuais em função das transformações dos sistemas educativos, bem como da profissão e das condições de trabalho dos professores. Os professores não possuem apenas saberes, mas também competências profissionais que não se reduzem ao domínio dos conteúdos a serem ensinados.

São competências necessárias dos professores para agirem como atores coletivos no sistema e para direcionarem o movimento rumo à profissionalização e à prática reflexiva, assim como para o domínio das inovações, **EXCETO**:

- A) Organizar e estimular situações de aprendizagem. Gerar a progressão das aprendizagens.
- B) Conceber e fazer com que os dispositivos de diferenciação evoluam. Envolver os alunos em suas aprendizagens e no trabalho. Trabalhar em equipe.
- C) Participar da gestão da escola. Informar e envolver os pais. Utilizar as novas tecnologias.
- D) Sucumbir os deveres e os dilemas éticos da profissão. Gerar sua própria formação intermitente.

### QUESTÃO 38

Discutir a importância da Educação Física, à luz da proposta da Unesco para a educação no século XXI, permite redimensionar suas finalidades a partir de quatro pilares: aprender a conhecer e a perceber; aprender a conviver; aprender a viver; aprender a ser.

Analise as afirmativas a seguir.

O compromisso com uma Educação Física voltada para a formação cidadã dos alunos deve ser orientado, sobretudo, pelas seguintes diretrizes:

- I. Corpo concebido na sua totalidade e a qualidade de vida como requisito para a vivência corporal plena.
- II. A ludicidade como essência da vivência corporal em que a escolarização é utilizada como tempo de vivência de direitos.
- III. A ética, a estética e a democracia como fundamento do exercício da cidadania, e como princípios norteadores da formação humana.

Estão **corretas** as diretrizes:

- A) I e II, apenas.
- B) I e III, apenas.
- C) II e III, apenas.
- D) I, II e III.

### QUESTÃO 39

A iniciação esportiva deve partir de experiências com formas simples e, gradualmente, progredir para as formas mais complexas. O professor de Educação Física utiliza-se de diversas formas e métodos no processo de ensino-aprendizagem-treinamento nos esportes coletivos.

Analise as afirmativas a seguir relativas ao método analítico-sintético.

- I. A principal característica do método analítico-sintético é a série de jogos, entendida como uma organização racional e metodológica das formas de jogo no processo de ensino-aprendizagem-treinamento dos esportes coletivos. Na série de jogos, a ênfase não está na aprendizagem das habilidades motoras, e sim na construção e ampliação de conhecimentos específicos de jogo, planos de ação e relações sociais.
- II. A forma metodológica mais importante do método analítico-sintético é a série de exercícios, em que uma sequência estruturada de exercício é proposta ao aluno tendo como objetivo desenvolver separadamente cada um dos elementos do jogo. Os elementos isolados do jogo formal são utilizados como referência para seleção dos exercícios (conteúdos de ensino).
- III. O método analítico-sintético considera um absurdo querer dividir metodicamente um jogo esportivo, porque com essa divisão o todo deixaria de existir. Consequentemente, a abordagem de ensino pautada nesse método tem como princípio básico confrontar os aprendizes com as exigências que estão presentes no próprio jogo formal. O papel do professor é formar duas equipes homogêneas e, com poucas instruções prévias, iniciar sem demora o jogo em si.

Está(ão) **correta(s)** a(s) afirmativa(s):

- A) I e II, apenas.
- B) I, apenas.
- C) II, apenas.
- D) III, apenas.

### QUESTÃO 40

O atletismo possui como característica fundamental o fato de ser a sua prática a extensão de movimentos básicos humanos: caminhar, correr, saltar e lançar. O atletismo moderno é a codificação dessas ações naturais, sendo o resultado de movimentos culturalmente construídos, apresentando-se por meio de técnicas racionais bem-definidas.

Com relação ao esporte atletismo, assinale a alternativa **CORRETA**.

- A) Em todas as corridas até e inclusive 400 m, cada competidor deve ter uma raia separada. As raias deverão ter a mesma largura. Para as provas acima dos 100 m rasos ou 110 m com barreiras, ou seja, para aquelas que possuem um trecho de corrida na curva, é necessário o escalonamento das linhas de partida para compensar as diferenças de extensão das respectivas curvas.
- B) A maratona é a prova oficial mais longa do atletismo, com um percurso de 18.600 m, sendo uma prova clássica dos Jogos Olímpicos que tem conseguido popularidade nas grandes cidades, levando centenas de pessoas às ruas.
- C) O sentido de corrida na pista na realização das provas é sempre horário. A linha de chegada para todas as provas de pista é única, estando no final da reta principal ou na última curva de chegada.
- D) As provas de marcha atlética e corridas do atletismo são realizadas na pista oficial, que possui 800 m de extensão na raia de número 1. A pista é dividida em dez raias, numeradas de dentro pra fora, ou seja, a raia mais interna é a número 1 e a mais externa, normalmente, é a número 10.

# FOLHA DE RESPOSTAS (RASCUNHO)

1	A	B	C	D	21	A	B	C	D
	<input type="checkbox"/>	<input type="checkbox"/>	<input type="checkbox"/>	<input type="checkbox"/>		<input type="checkbox"/>	<input type="checkbox"/>	<input type="checkbox"/>	<input type="checkbox"/>
2	A	B	C	D	22	A	B	C	D
	<input type="checkbox"/>	<input type="checkbox"/>	<input type="checkbox"/>	<input type="checkbox"/>		<input type="checkbox"/>	<input type="checkbox"/>	<input type="checkbox"/>	<input type="checkbox"/>
3	A	B	C	D	23	A	B	C	D
	<input type="checkbox"/>	<input type="checkbox"/>	<input type="checkbox"/>	<input type="checkbox"/>		<input type="checkbox"/>	<input type="checkbox"/>	<input type="checkbox"/>	<input type="checkbox"/>
4	A	B	C	D	24	A	B	C	D
	<input type="checkbox"/>	<input type="checkbox"/>	<input type="checkbox"/>	<input type="checkbox"/>		<input type="checkbox"/>	<input type="checkbox"/>	<input type="checkbox"/>	<input type="checkbox"/>
5	A	B	C	D	25	A	B	C	D
	<input type="checkbox"/>	<input type="checkbox"/>	<input type="checkbox"/>	<input type="checkbox"/>		<input type="checkbox"/>	<input type="checkbox"/>	<input type="checkbox"/>	<input type="checkbox"/>
6	A	B	C	D	26	A	B	C	D
	<input type="checkbox"/>	<input type="checkbox"/>	<input type="checkbox"/>	<input type="checkbox"/>		<input type="checkbox"/>	<input type="checkbox"/>	<input type="checkbox"/>	<input type="checkbox"/>
7	A	B	C	D	27	A	B	C	D
	<input type="checkbox"/>	<input type="checkbox"/>	<input type="checkbox"/>	<input type="checkbox"/>		<input type="checkbox"/>	<input type="checkbox"/>	<input type="checkbox"/>	<input type="checkbox"/>
8	A	B	C	D	28	A	B	C	D
	<input type="checkbox"/>	<input type="checkbox"/>	<input type="checkbox"/>	<input type="checkbox"/>		<input type="checkbox"/>	<input type="checkbox"/>	<input type="checkbox"/>	<input type="checkbox"/>
9	A	B	C	D	29	A	B	C	D
	<input type="checkbox"/>	<input type="checkbox"/>	<input type="checkbox"/>	<input type="checkbox"/>		<input type="checkbox"/>	<input type="checkbox"/>	<input type="checkbox"/>	<input type="checkbox"/>
10	A	B	C	D	30	A	B	C	D
	<input type="checkbox"/>	<input type="checkbox"/>	<input type="checkbox"/>	<input type="checkbox"/>		<input type="checkbox"/>	<input type="checkbox"/>	<input type="checkbox"/>	<input type="checkbox"/>
11	A	B	C	D	31	A	B	C	D
	<input type="checkbox"/>	<input type="checkbox"/>	<input type="checkbox"/>	<input type="checkbox"/>		<input type="checkbox"/>	<input type="checkbox"/>	<input type="checkbox"/>	<input type="checkbox"/>
12	A	B	C	D	32	A	B	C	D
	<input type="checkbox"/>	<input type="checkbox"/>	<input type="checkbox"/>	<input type="checkbox"/>		<input type="checkbox"/>	<input type="checkbox"/>	<input type="checkbox"/>	<input type="checkbox"/>
13	A	B	C	D	33	A	B	C	D
	<input type="checkbox"/>	<input type="checkbox"/>	<input type="checkbox"/>	<input type="checkbox"/>		<input type="checkbox"/>	<input type="checkbox"/>	<input type="checkbox"/>	<input type="checkbox"/>
14	A	B	C	D	34	A	B	C	D
	<input type="checkbox"/>	<input type="checkbox"/>	<input type="checkbox"/>	<input type="checkbox"/>		<input type="checkbox"/>	<input type="checkbox"/>	<input type="checkbox"/>	<input type="checkbox"/>
15	A	B	C	D	35	A	B	C	D
	<input type="checkbox"/>	<input type="checkbox"/>	<input type="checkbox"/>	<input type="checkbox"/>		<input type="checkbox"/>	<input type="checkbox"/>	<input type="checkbox"/>	<input type="checkbox"/>
16	A	B	C	D	36	A	B	C	D
	<input type="checkbox"/>	<input type="checkbox"/>	<input type="checkbox"/>	<input type="checkbox"/>		<input type="checkbox"/>	<input type="checkbox"/>	<input type="checkbox"/>	<input type="checkbox"/>
17	A	B	C	D	37	A	B	C	D
	<input type="checkbox"/>	<input type="checkbox"/>	<input type="checkbox"/>	<input type="checkbox"/>		<input type="checkbox"/>	<input type="checkbox"/>	<input type="checkbox"/>	<input type="checkbox"/>
18	A	B	C	D	38	A	B	C	D
	<input type="checkbox"/>	<input type="checkbox"/>	<input type="checkbox"/>	<input type="checkbox"/>		<input type="checkbox"/>	<input type="checkbox"/>	<input type="checkbox"/>	<input type="checkbox"/>
19	A	B	C	D	39	A	B	C	D
	<input type="checkbox"/>	<input type="checkbox"/>	<input type="checkbox"/>	<input type="checkbox"/>		<input type="checkbox"/>	<input type="checkbox"/>	<input type="checkbox"/>	<input type="checkbox"/>
20	A	B	C	D	40	A	B	C	D
	<input type="checkbox"/>	<input type="checkbox"/>	<input type="checkbox"/>	<input type="checkbox"/>		<input type="checkbox"/>	<input type="checkbox"/>	<input type="checkbox"/>	<input type="checkbox"/>

AO TRANSFERIR ESSAS MARCAÇÕES PARA A FOLHA DE RESPOSTAS,  
OBSERVE AS INSTRUÇÕES ESPECÍFICAS DADAS NA CAPA DA PROVA.

**USE CANETA ESFEROGRÁFICA AZUL OU PRETA.**

**ATENÇÃO:  
AGUARDE AUTORIZAÇÃO  
PARA VIRAR O CADERNO DE PROVA.**