



PREFEITURA DE
CARIACICA



T0787003N

PREFEITURA MUNICIPAL DE CARIACICA
ESTADO DO ESPÍRITO SANTO

EDITAL DE CONCURSO PÚBLICO Nº 01/2019
NÍVEL MÉDIO - TARDE

TRADUTOR INTÉRPRETE DE LÍNGUA BRASILEIRA DE SINAIS I – LIBRAS

NOME DO CANDIDATO _____

INSCRIÇÃO _____

Composição do Caderno

Língua Portuguesa	01 a 10
Raciocínio Lógico	11 a 20
Informática Básica	21 a 30
Conhecimentos Específicos	31 a 50
Legislação	51 a 60

Instruções

1. Confira seu nome, o número do seu documento e o número de sua inscrição na Folha de Respostas. Além disso, não se esqueça de conferir seu Caderno de Questões quanto a falhas de impressão e de numeração. Preencha os campos destinados à assinatura e ao número de inscrição. Qualquer divergência, comunique ao fiscal.

2. O único documento válido para avaliação é a Folha de Respostas. Só é permitido o uso de caneta esferográfica transparente de cor azul ou preta para o preenchimento da Folha de Respostas, que deve ser preenchida da seguinte maneira: ●

3. O prazo de realização da prova é de 5 (cinco) horas, incluindo a marcação da Folha de Respostas. Após 60 (sessenta) minutos do início da prova, o candidato estará liberado para utilizar o sanitário ou deixar definitivamente o local de aplicação, não podendo, no entanto, levar o Caderno de Questões e nenhum tipo de anotação de suas respostas.

4. Ao término de sua prova, comunique ao fiscal, devolvendo-lhe a Folha de Respostas devidamente preenchida e assinada. O candidato poderá levar consigo o Caderno de Questões somente se aguardar em sala até o término do prazo de realização da prova estabelecido em edital.

5. Os 3 (três) últimos candidatos só poderão retirar-se da sala juntos, após assinatura do Termo de Fechamento do envelope de retorno.

6. As provas e os gabaritos preliminares estarão disponíveis no site do Instituto AOCB - www.institutoaocb.org.br, no dia posterior à aplicação da prova.

7. O NÃO cumprimento a qualquer uma das determinações constantes em Edital, no presente Caderno ou na Folha de Respostas incorrerá na eliminação do candidato.



Fraudar ou tentar fraudar Concursos Públicos é Crime!

Previsto no art. 311 - A do Código Penal

O cortador de piada

Por Paulo Pestana

Contar piada é uma arte. Há o contador minucioso, que entra em detalhes, sai do trilho e, quando menos se espera, volta para o arremate, normalmente rindo mais do que quem ouve a história pela primeira vez; há o conciso, que usa poucas frases e normalmente é cortante, frequentemente maldoso; o histriônico, que muda a voz, se levanta, interpreta e exagera, o pornográfico, que acha palavrão engraçado, o verborrágico, que emenda uma piada na outra, entre muitos outros.

Toda boa roda de botequim tem que ter algum contador de anedota de repertório amplo, memória prodigiosa e paciência. Ainda mais se de vez em quando aparecer na conversa um outro personagem, o cortador de piada. Sim; um conta, o outro corta, normalmente se introduzindo na história alheia, estragando o final.

Toda boa piada tem seu clímax no final. Não é como um conto, uma narrativa, um cordel ou até mesmo um 'causo', quando a graça, muitas vezes, está no desenvolvimento da ação. O fecho da piada tem que ser surpreendente, definitivo, deve conter toda graça em poucas palavras que muitas vezes torcem a lógica exposta anteriormente.

O cortador de piada é também conhecido como o chato. Por mais velho que seja o chiste, é preciso respeitar o contador, ainda que não seja dos mais cativantes, que não tenha o brilho e a graça de um Chico Anísio. O cortador muitas vezes interrompe a narrativa sem a menor cerimônia, com aquela inocência insuportável dos enjoados — o chato de verdade nunca é proposital; é um traço de caráter inato, o que só piora a situação.

Mas há situações piores, quando o chato se transforma no ladrão de piada. Também querendo dominar o ambiente, o ladino se apodera da história alheia e conta o final, deixando o dono da anedota com a boca aberta e sem ter o que dizer. Foi o que aconteceu, não faz muito tempo, num famoso boteco da W2 Sul — ou melhor, famoso para nós, frequentadores, já que não sai nas colunas de jornal.

A noite ainda era juvenil, mas aquela turma dava impressão de estar por ali desde o café da manhã, tamanha a animação. Cascos vazios de cerveja já tinham enchido um engradado e já eram colocados com a boca para baixo, entre os outros. Um dos rapazes começou a contar uma piada

comprida e que era constantemente interrompida por comentários diversos por outro sujeito.

Havia interessados na narrativa, até porque é uma piada sobre advogados, e os causídicos são fregueses habituais do estabelecimento. O chato não sossegava, queria ser o centro das atenções e diante de tantos 'psius' pedindo silêncio, disparou:

— Que tatu? Não vi nenhum tatu por aqui!

E se contorcia como o Orlando Furioso, da ópera de Vivaldi. Ele havia contado o fim da piada numa cena que só pode ser explicada pelo alto nível etílico daquela mesa, quando o tempo fechou como uma final com Grenal. Até hoje tem gente querendo saber como a piada chegaria ao tatu, mas tem medo de perguntar.

Adaptado de: <http://df.divirtasemais.com.br/app/noticia/mais-leitor/2019/12/06/noticia-mais-leitor,162065/cronica-o-cortador-de-piada.shtml>. Acesso em: 10 dez. 2019.

1. Em relação às ideias contidas no texto, assinale a alternativa correta.

- (A) Uma piada só tem graça se não for interrompida por alguém.
- (B) O pior cortador de piadas é aquele que, além de interromper, quer continuar contando a piada do contador.
- (C) A piada é como um conto: tem emoção do início ao fim.
- (D) O contador conciso de piadas é aquele que exagera na interpretação.

2. No texto, algumas pessoas e expressões externas são citadas, como Chico Anísio, Orlando Furioso e Grenal. Em relação a isso, é correto afirmar que

- (A) sem conhecer a rivalidade entre os times gaúchos de futebol, Grêmio e Internacional, que fazem o clássico Grenal, o leitor não consegue compreender a ideia central do texto.
- (B) Chico Anísio e Orlando Furioso são citados no texto para agregar importância e validar as informações apresentadas sobre os cortadores de piadas.
- (C) essas pessoas e expressões citadas no texto não interferem na compreensão da sua tese principal, a identificação dos contadores e dos cortadores de anedotas.
- (D) de acordo com o texto, Chico Anísio é considerado o maior piadista da história.

3. **Sobre a linguagem apresentada no texto, assinale a alternativa correta.**
- (A) É formal, devido ao uso de termos complexos, não utilizados na fala cotidiana dos brasileiros, como histriônicos e causídicos.
- (B) É informal, visto que, por abordar assunto sobre piadas e botequins, usa-se uma linguagem que se aproxima àquela utilizada nesses ambientes.
- (C) É informal, já que apresenta muitos desvios em relação à norma gramatical.
- (D) É formal, uma vez que respeita, na maior parte do texto, as regras gramaticais previstas pela Língua Portuguesa.
4. **Assinale a alternativa que apresenta uma palavra que NÃO poderia substituir coerentemente o termo destacado em “...o verborrágico, que emenda uma piada na outra...”.**
- (A) Lacônico.
- (B) Prolixo.
- (C) Eloquentes.
- (D) Tagarela.
5. **Assinale a alternativa em que as palavras sejam acentuadas graficamente seguindo a mesma regra.**
- (A) Clímax, história, etílico.
- (B) Já, é, até.
- (C) Cerimônia, histriônico, insuportável.
- (D) Silêncio, história, repertório.
6. **Em “Ainda mais se de vez em quando aparecer na conversa um outro personagem, o cortador de piada.”, o termo destacado é**
- (A) um pronome pessoal do caso oblíquo, usado para representar uma pessoa do discurso, no caso, o cortador de piadas.
- (B) uma conjunção condicional, já que introduz uma nova condição ao texto, nesse caso, o surgimento do cortador de piadas.
- (C) um pronome reflexivo, pois a ação do cortador de piada reflete na ação daquele que estava contando a anedota.
- (D) uma conjunção integrante, visto que, sem ela, não é possível unir as orações.
7. **O termo destacado em “Até hoje tem gente querendo saber como a piada chegaria ao tatu, mas tem medo de perguntar.” só NÃO poderia ser substituído, sem acarretar mudança de sentido, por**
- (A) pois.
- (B) porém.
- (C) contudo.
- (D) todavia.
8. **Na frase “Havia interessados na narrativa”, o sujeito é**
- (A) composto, visto que “interessados” está no plural.
- (B) simples, pois se refere à narrativa.
- (C) indeterminado, já que não se especifica as pessoas que estão interessadas.
- (D) inexistente, porque o verbo “Havia” é impessoal, ou seja, não admite sujeito, por isso não se apresenta no plural.
9. **Assinale a alternativa em que o termo destacado na frase seja formado por prefixação e sufixação, ou seja, pelo acréscimo de um prefixo (antes do radical) e de um sufixo (depois do radical).**
- (A) “O cortador de piada é também conhecido como o chato.”.
- (B) “Sim; um conta, o outro corta, normalmente se introduzindo na história alheia, estragando o final.”.
- (C) “O cortador muitas vezes interrompe a narrativa sem a menor cerimônia, com aquela inocência insuportável dos enjoados.”.
- (D) “Não é como um conto, uma narrativa, um cordel ou até mesmo um ‘causo’...”.
10. **Em “Não é como um conto, uma narrativa, um cordel ou até mesmo um ‘causo’, quando a graça, muitas vezes, está no desenvolvimento da ação.”, as aspas foram utilizadas no termo destacado para**
- (A) indicar uma palavra estrangeira que foi incorporada ao vocabulário nacional.
- (B) marcar a informalidade do termo.
- (C) manifestar uma ironia, ou seja, afirmar o contrário do que foi exposto.
- (D) dar destaque para o termo que é mais essencial à compreensão da frase.

RACIOCÍNIO LÓGICO

11. Juliana, Maria e Solange são três amigas que não se viam desde a formatura e marcaram de se encontrar para tomar um café e conversar. As três estão casadas e os maridos se chamam José, Felipe e João (não necessariamente nessa ordem). Uma das três amigas não teve filhos, outra teve um filho e a outra teve dois. Sabendo que Maria casou com José, que a esposa de João não teve filhos e que Solange teve um filho, podemos concluir corretamente que

- (A) Solange casou com João.
- (B) Maria teve 2 filhos.
- (C) Juliana casou com Felipe.
- (D) Juliana teve 2 filhos.

12. A seguinte sequência de nomes foi escrita obedecendo a um padrão lógico:

Amanda; Carlos; Elaine; Gabriel; ...

Seguindo esse padrão, qual seria o próximo nome?

- (A) Helena.
- (B) Daniel.
- (C) Fabiana.
- (D) Irene.

13. Lucas passou por uma vitrine e viu uma mercadoria no valor de R\$ 56,00. Como naquele momento Lucas não tinha dinheiro, voltou na semana seguinte e viu que a mesma mercadoria tinha passado a custar R\$ 68,00. Qual foi o aumento que o preço antigo dessa mercadoria sofreu, aproximadamente?

- (A) 21,4%.
- (B) 20,2%.
- (C) 18,8%.
- (D) 16,0%.

14. $\frac{5}{8}$ das famílias que moram em um determinado bairro possuem algum animal de estimação e, entre essas famílias, $\frac{2}{5}$ possuem gatos como animal de estimação. Se o número de famílias que possuem animais de estimação que não são gatos é de 120, quantas famílias moram nesse bairro?

- (A) 40
- (B) 250
- (C) 320
- (D) 400

15. Se negarmos a proposição: “Todo Gabriel é estudioso”, teremos

- (A) “Nenhum Gabriel é estudioso”.
- (B) “Algum Gabriel é estudioso”.
- (C) “Todo Gabriel não é estudioso”.
- (D) “Algum Gabriel não é estudioso”.

16. Utilizando os conhecimentos sobre proposições e conectivos, assinale a alternativa correta.

- (A) O pássaro voa e $2+5 = 8$.
- (B) $3=4$ ou $4+5 = 10$.
- (C) Ou $3=3$ ou $5<3$.
- (D) Se $3=3$, então $9>5$.

17. A sequência a seguir apresenta um determinado padrão:

90; 95; 80; 85; 70;

Seguindo esse padrão, qual é a diferença entre o primeiro e o sétimo termo?

- (A) 30
- (B) 25
- (C) 15
- (D) 10

18. Lucas percorreu $\frac{2}{5}$ de uma estrada e ainda faltam 252 km para terminar a viagem. Sabendo disso, quantos quilômetros da estrada Lucas já percorreu?

- (A) 84 km.
- (B) 168 km.
- (C) 340 km.
- (D) 420 km.

19. Em uma determinada loja, um tênis custa R\$ 450,00 a prazo e à vista tem um desconto de 8%. Se Janaína comprou esse tênis à vista, qual foi o desconto que ela obteve?

- (A) R\$ 18,00.
- (B) R\$ 25,00.
- (C) R\$ 36,00.
- (D) R\$ 42,00.

20. Quantos subconjuntos são possíveis formar com um conjunto B que possui 3 elementos?

- (A) 10
- (B) 8
- (C) 7
- (D) 5

INFORMÁTICA BÁSICA

21. Em um computador, existem tipos de memória que se perdem ao desligar ou reiniciar o computador e outras que se mantêm mesmo após o desligamento de energia. Assinale a alternativa que apresenta um dispositivo de armazenamento de memória volátil.
- (A) Módulo de memória DIMM (Dual Inline Memory Module).
(B) Pen Drive 16GB.
(C) Fita DAT.
(D) Unidade SSD (Solid State Drive).
22. Considere um cenário em que um documento no formato texto com a extensão .txt precisa solicitar uma senha para ser acessado. Qual dos seguintes programas deve ser utilizado para resolver esse problema?
- (A) WeTransfer.
(B) Arduino IDE.
(C) F-Secure.
(D) Winzip.
23. O mouse é um periférico que permite alterar dados no computador através de movimentações e cliques do ponteiro. Assinale a alternativa que apresenta duas conexões válidas para esse tipo de periférico.
- (A) HDMI e PCI.
(B) USB e DB9.
(C) AGP e PCIe.
(D) USB e RJ45.
24. Considerando o Microsoft Windows 7, versão em português, a funcionalidade “Criar uma imagem do sistema” está disponível em qual utilitário?
- (A) Ferramenta de Captura.
(B) Personalizar os ícones na barra de tarefas.
(C) Digitalizar um documento ou imagem.
(D) Backup e restauração.
25. Em relação ao software livre, assinale a alternativa INCORRETA.
- (A) Muitos programas “open source” são softwares livres.
(B) Os usuários podem analisar o funcionamento dos programas e reescrevê-los conforme a sua necessidade.
(C) Um usuário não pode comercializar cópias de um software livre.
(D) As cópias modificadas podem ser distribuídas a outros.
26. No Microsoft Power Point 2013, versão em português, onde é possível encontrar o recurso “Formas”?
- (A) Nas abas “PÁGINA INICIAL” e “INSERIR”.
(B) Somente na aba “INSERIR”.
(C) Somente na aba “DESIGN”.
(D) Nas abas “DESIGN” e “INSERIR”.
27. Considerando o Microsoft Excel 2013, versão em português, relacione as colunas e assinale a alternativa com a sequência correta.
1. Fórmula BD
 2. Fórmula CONT.SE
 3. Fórmula GAUSS
 4. Fórmula DEGRAU
- () Retorna a depreciação de um ativo para um determinado período.
() Testa se um número é maior que um valor limite.
() Retorna 0,5 menos que a distribuição cumulativa normal padrão.
() Calcula o número de células não vazias em um intervalo relacionado a uma condição.
- (A) 4 – 2 – 1 – 3.
(B) 1 – 4 – 3 – 2.
(C) 3 – 2 – 1 – 4.
(D) 3 – 1 – 4 – 2.
28. No software LibreOffice Calc versão 6.3, versão em português, qual resultado a função MDC retorna?
- (A) Maior divisor comum.
(B) Mediana de uma amostra fornecida.
(C) Menor divisor comum.
(D) Resto de uma divisão.
29. A tecnologia que implementa comunicações sobrepostas às redes públicas utilizadas para criar túneis entre escritórios é conhecida como
- (A) GPRS.
(B) OSI.
(C) VPN.
(D) RPC.

30. **Assinale a alternativa que apresenta dois tipos de spyware.**
- (A) Backdoor e Screenlogger.
 - (B) DoS e Rootkit.
 - (C) Bot e Botnet.
 - (D) Keylogger e Adware.

CONHECIMENTOS ESPECÍFICOS

31. **“Um papagaio fazia parte da família, eu ficava intrigada e imaginando por que todos falavam mais com o papagaio do que comigo, neste período começaram as dúvidas, sem imaginar que eu podia ser diferente, não me lembro se sabia os nomes das pessoas, demorei muito para entender que eu, as pessoas, as coisas tinham nomes.” (VILHALVA, 2001, p. 12 *apud* STROBEL, 2008). A qual artefato cultural o relato apresentado se refere?**
- (A) Configuração de mão.
 - (B) Linguístico.
 - (C) Vida social e esportiva.
 - (D) Familiar.
32. **O que as comunidades surdas têm como tradição que pode ser uma das características físicas da pessoa ou a primeira letra de seu nome, ou de sua profissão, isto é, a identidade de cada um na comunidade surda?**
- (A) Alfabeto manual ou datilologia.
 - (B) Sinal pessoal, que é um nome visual ou nome de batismo criado pelos surdos.
 - (C) Sinais icônicos com representação gráfica.
 - (D) Mímicas e gestos que representam as pessoas.
33. **O grupo de sujeitos que tem costumes, história, tradições em comuns e pertencentes às mesmas peculiaridades, ou seja, constrói sua concepção de mundo através da visão, e o grupo formado por família, intérpretes, professores, amigos e outros que participam e compartilham os mesmos interesses em comuns em uma determinada localização que podem ser as associações, federações, igrejas e outros, são, respectivamente:**
- (A) povo surdo e comunidade surda.
 - (B) grupo de comunidade surda e povo surdo.
 - (C) comunidade surda e povo surdo.
 - (D) grupo de povo ouvinte e povo ouvinte.

34. **Considerando as representações dos sujeitos surdos ao longo da história, é correto afirmar que, respectivamente, passaram pela seguinte ordem:**
- (A) 1) os surdos narrados como independentes; 2) os surdos narrados como autônomos; 3) os surdos narrados como doentes.
 - (B) 1) os surdos narrados como ricos e abastados; 2) os surdos narrados como religiosos; 3) os surdos narrados como necessitados de doações.
 - (C) 1) os surdos narrados como deficientes e patológicos; 2) os surdos narrados como “coitadinhos” que precisam de ajuda para se promoverem, se integrarem; 3) os surdos narrados como sujeitos com experiências visuais.
 - (D) 1) os surdos narrados como emancipados intelectualmente; 2) os surdos narrados como uma organização mundial; 3) os surdos narrados como dependentes de ajuda.
35. **O Projeto de Lei nº 1.231/2019 estabelece que a Libras deve ser inserida como disciplina curricular obrigatória nos cursos de formação de professores para o exercício do magistério, em nível médio e superior.**
- (A) medidas visando assegurar a acessibilidade de pessoa surda ou com deficiência auditiva a cargo ou emprego provido por concurso público, no âmbito da administração pública federal, em igualdade de condições com os demais candidatos.
 - (B) a formação de docentes para o ensino de Libras nas séries finais do ensino fundamental, no ensino médio e na educação superior.
 - (C) o desenvolvimento e a adoção de mecanismos alternativos para a avaliação de conhecimentos expressos em Libras, desde que devidamente registrados em vídeo ou em outros meios eletrônicos e tecnológicos.
 - (D) a formação de docentes para o ensino de Libras nas séries finais do ensino fundamental, no ensino médio e na educação superior.
36. **Várias posturas adequadas ao intérprete de Libras são orientadas com base no código de ética do intérprete de Libras. Em relação às posturas adequadas a esses profissionais, assinale a alternativa correta.**
- (A) O intérprete deve, sempre que considerar necessário, encorajar pessoas surdas a buscarem decisões legais ou outras em seu favor.

- (B) O intérprete deve manifestar sua opinião pessoal, nas mais diversas situações, tendo uma atitude parcial durante o transcurso da interpretação.
- (C) O intérprete deve sempre ser remunerado por serviços prestados e não deve se dispor a providenciar serviços de interpretação, em situações nas quais fundos não são possíveis.
- (D) O intérprete deve adotar uma conduta adequada de se vestir, sem adereços, mantendo a dignidade da profissão e não chamando atenção indevida sobre si mesmo, durante o exercício da função.

37. Sobre o código de ética do intérprete de Libras, é correto afirmar que

- (A) prevê que o intérprete não tem como função intermediar um processo interativo que envolve determinadas intenções conversacionais e discursivas, mas sim participar de todas as conversas.
- (B) orienta que a ética não necessariamente deve estar na essência desse profissional.
- (C) é um instrumento que orienta o profissional intérprete na sua atuação. A sua existência justifica-se a partir do tipo de relação que o intérprete estabelece com as partes envolvidas na interação.
- (D) orienta que, durante as interações, o intérprete não precisa ter uma grande responsabilidade pela veracidade e fidelidade das informações, ficando a cargo dele limitar as conversas.

38. Na trajetória histórica da educação de surdos, são citados, frequentemente, três métodos bastante conhecidos. Quais são eles, respectivamente?

- (A) O oralismo, a comunicação total e o bilinguismo.
- (B) O geral, o artefato cultural e o linguístico.
- (C) A vida familiar, o método social e o esportivo.
- (D) O bilinguismo, o linguístico e o interacionista.

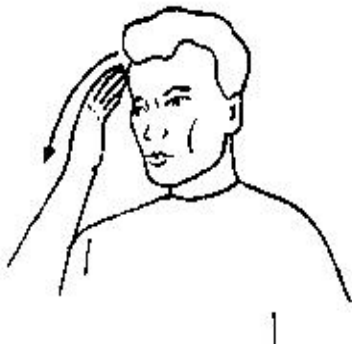
39. Qual foi a ocorrência histórica que marcou negativamente a história da educação de surdos e quase causou a extinção da língua de sinais, chegando a fazer com que ela fosse proibida durante muito tempo?

- (A) Jontien, 1999.
- (B) Declaração de Salamanca, 1994.
- (C) Congresso de Milão, 1880.
- (D) Constituição Federal, 1988.

40. A Lei nº 13.146/2015 e suas alterações institui a Lei Brasileira de Inclusão da Pessoa com Deficiência (Estatuto da Pessoa com Deficiência): disposições gerais; da igualdade e da não discriminação; do direito à educação, considerando várias barreiras e dificuldades enfrentadas pelas pessoas com deficiência. Sobre essas barreiras, assinale a alternativa correta.

- (A) I) Barreiras de harmonização: são as existentes nas calçadas de prédios públicos e privados; II) Barreiras cognitivas: dificuldade de compreensão das necessidades das pessoas com deficiência; III) Barreiras pessoais: impossibilidade de relacionamento interpessoal entre as pessoas com deficiência.
- (B) I) Barreiras nos transportes: são as existentes nos trens, metrô e sistemas de transportes; II) Barreiras profissionais: impossibilidade de acesso às pessoas com deficiência; III) Barreiras Familiares: dificuldade da família de se profissionalizar para atender às pessoas com deficiência.
- (C) I) Barreiras arquitetônicas: são as existentes nas vias e nos espaços privados abertos ao público; II) Barreiras urbanísticas: impossibilidade de acesso ou de uso de espaços coletivos; III) Barreiras afetivas: dificuldade ou impossibilidade de se aproximar e manter contato com pessoas com deficiência.
- (D) I) Barreiras nas comunicações e na informação: qualquer entrave, obstáculo, atitude ou comportamento que dificulte ou impossibilite a expressão ou o recebimento de mensagens e de informações; II) Barreiras atitudinais: atitudes ou comportamentos que impeçam ou prejudiquem a participação social da pessoa com deficiência em igualdade de condições e oportunidades com as demais pessoas; III) Barreiras tecnológicas: são as que dificultam ou impedem o acesso da pessoa com deficiência às tecnologias.

41. **A estrutura gramatical da Libras é composta por quantos parâmetros e quais são eles?**
- (A) 3 Parâmetros: vida social, articulação e expressão corporal.
(B) 5 Parâmetros: configuração de mão, ponto de articulação, movimento, orientação/direcionalidade e expressão facial/corporal.
(C) 4 Parâmetros: expressões, vida social, literatura surda e política.
(D) 5 Parâmetros: artefato cultural, linguístico, experiência visual, artes visuais e familiar.
42. **Os sinais PESSOA, DIFÍCIL, SABER, ENTENDER e ESQUECER são realizados em qual ponto de articulação?**
- (A) Testa.
(B) Olho.
(C) Boca.
(D) Tórax.
43. **Preencha as lacunas e assinale a alternativa correta.**
O _____, que _____ visando à inclusão dos alunos surdos, dispõe sobre a inclusão da Libras como disciplina curricular, a formação e a certificação de professor, instrutor e tradutor/intérprete de Libras, o ensino da Língua Portuguesa como segunda língua para alunos surdos e a organização da educação bilíngue no ensino regular.
- (A) Decreto nº 5.426/05 / regulamenta a Lei nº 10.432/2002
(B) Decreto nº 4.626/02 / regulamenta a Lei nº 12.536/2004
(C) Decreto nº 5.626/05 / regulamenta a Lei nº 10.436/2002
(D) Decreto nº 5.234/06 / normatiza a Lei nº 10.098/2005
44. **Os seguintes sinais significam, respectivamente:**



- (A) AVISAR – AJUDAR – SINALIZAR.
(B) AGRADECER – AVISAR – APLAUDIR.
(C) APLAUDIR – FALAR – FELIZ.
(D) PESSOA – BEBER – ALEGRE.

45. Assinale a alternativa que apresenta a tradução dos seguintes sinais e que expõe se eles são sinais icônicos ou arbitrários.



- (A) Falar – sonhar – correr: sinais arbitrários.
- (B) Dentista – pensamento – ajuda: sinais icônicos.
- (C) Escutar – olhar – estudar: sinais arbitrários.
- (D) Telefone – dormir – varrer: sinais icônicos.

46. Sobre a realização da interpretação de língua falada para língua sinalizada e vice-versa e quanto aos preceitos éticos necessários, assinale a alternativa **INCORRETA**.

- (A) É preciso ter confiabilidade (sigilo profissional) e discricção (o intérprete deve estabelecer limites no seu envolvimento durante a atuação).
- (B) É preciso ter distância profissional (o profissional intérprete e a sua vida pessoal são separados).
- (C) A imparcialidade é opcional (o intérprete pode escolher ser neutro e pode interferir com opiniões próprias).
- (D) É preciso ter fidelidade (a interpretação deve ser fiel, isto é, o intérprete não pode alterar a informação por querer ajudar ou ter opiniões a respeito de algum assunto. O objetivo da interpretação é passar o que realmente foi dito).

47. Algumas competências são fundamentais para o trabalho de um profissional tradutor-intérprete. Referente a essas competências, assinale a alternativa **INCORRETA**.

- (A) Competência para transferência – qualquer pessoa que conhece duas línguas tem a capacidade para transferir a linguagem de uma língua para a outra; essa competência não envolve habilidade para compreender a articulação do significado no discurso da língua-fonte, nem habilidade para interpretar o significado da língua-fonte para a língua-alvo (sem distorções, adições ou omissões).
- (B) Competência técnica – habilidade para posicionar-se apropriadamente para interpretar, habilidade para usar microfone e habilidade para interpretar usando fones, quando necessário.
- (C) Competência linguística – habilidade em manipular com as línguas envolvidas no processo de interpretação (habilidades em entender o objetivo da linguagem usada em todas as suas nuances e habilidade em expressar corretamente, fluentemente e claramente a mesma informação na língua-alvo). Os intérpretes precisam ter um excelente conhecimento de ambas as línguas envolvidas na interpretação (ter habilidade para distinguir as ideias principais das ideias secundárias e determinar os elos que determinam a coesão do discurso).
- (D) Competência bicultural – profundo conhecimento das culturas que subjazem as línguas envolvidas no processo de interpretação (conhecimento das crenças, valores, experiências e comportamentos dos utentes da língua-fonte e da língua-alvo e apreciação das diferenças entre a cultura da língua-fonte e a cultura da língua-alvo).

48. Existem muitas discussões sobre educação inclusiva de surdos. Vários autores discorrem sobre esse tema, geralmente defendendo dois pontos distintos dessa questão. Uma primeira discussão se dá no sentido de que, considerando a especificidade linguística do aluno surdo, seria mais vantajoso que ele frequentasse escolas só para surdos, pois isso facilitaria a identificação com seus pares surdos, cultura surda e afins. Em outro ponto, encontramos a discussão de que, em uma escola só de surdos, esses alunos estariam “excluídos” do convívio social com a diversidade humana encontrada no ambiente de uma escola regular. Dessa forma, seria vantajosa a experiência do surdo no cotidiano escolar, ao lado de colegas ouvintes. A escola, assim, é entendida como um espaço de respeito e de tolerância para com os diferentes. Considerando, então, a primeira discussão e a especificidade linguística dos alunos surdos, assinale a alternativa que mais apresenta, de forma sucinta, o posicionamento dos referidos autores.

- (A) “Didaticamente falando, sempre será vantajoso para o aluno surdo estar entre alunos ouvintes”.
- (B) “A qualidade do conteúdo aprendido por um aluno surdo em uma sala junto com ouvintes é inquestionável”.
- (C) “Mesmo que os conteúdos sejam trabalhados em outra língua, é fácil que o aluno surdo aprenda”.
- (D) “O aluno surdo não pode apreender um conteúdo transmitido em uma língua que ele não domina”.

49. São exemplos de sinais arbitrários:

- (A) casa – varrer – voar – abrir.
- (B) conversar – pessoa – rápido – desculpar.
- (C) casa – árvore – batom – lavar roupa.
- (D) telefone – dormir – correr – dirigir.

50. Assinale a alternativa que apresenta sinais realizados no ponto de articulação espaço-neutro.

- (A) Paquerar – brincar – trabalhar – mundo – acender – professor – ir.
- (B) Português – escuro – bala – esquecer – pensar – beijo – descer.
- (C) Pedagogia – ajudar – sociedade – filho – casar – blusa – conhecer.
- (D) Memorizar – queijo – pão – rir – aprender – sentar – dançar.

LEGISLAÇÃO

51. De acordo com a Lei Complementar nº 29/2010 – Estatuto dos Servidores Públicos da Administração Direta, Autárquica e Fundacional do Município de Cariacica –, o prazo para o servidor entrar em exercício, a partir da posse ou da publicação oficial do ato, no caso de reintegração e reversão, é de

- (A) 15 (quinze) dias.
- (B) 60 (sessenta) dias.
- (C) 20 (vinte) dias.
- (D) 30 (trinta) dias.

52. De acordo com a Lei Complementar nº 29/2010 – Estatuto dos Servidores Públicos da Administração Direta, Autárquica e Fundacional do Município de Cariacica –, são vantagens a serem pagas aos servidores:

- (A) apenas adicionais e 13º vencimento.
- (B) apenas gratificações e 13º vencimento.
- (C) apenas gratificações e adicionais.
- (D) gratificações, adicionais e 13º vencimento.

53. Analise as assertivas e assinale a alternativa que aponta as corretas. De acordo com a Resolução CNE/CEB nº 04/2010, que define Diretrizes Curriculares Nacionais Gerais para a Educação Básica, os programas de formação inicial e continuada dos profissionais da educação, vinculados às orientações dessas Diretrizes, devem prepará-los para o desempenho de suas atribuições, considerando necessário:

- I. além de um conjunto de habilidades cognitivas, saber pesquisar, orientar, avaliar e elaborar propostas, isto é, interpretar e reconstruir o conhecimento coletivamente.
- II. trabalhar cooperativamente em equipe.
- III. compreender, interpretar e aplicar a linguagem e os instrumentos produzidos ao longo da evolução tecnológica, econômica e organizativa.
- IV. desenvolver competências para integração com a comunidade e para relacionamento com as famílias.

- (A) Apenas I e II.
- (B) I, II, III e IV.
- (C) Apenas I, II e III.
- (D) Apenas I, II e IV.

54. Analise as assertivas e assinale a alternativa que aponta a(s) correta(s). De acordo com a Resolução nº 4/2010, a avaliação de redes de Educação Básica:

- I. ocorre periodicamente.
- II. é realizada por órgãos internos da escola.
- III. engloba os resultados da avaliação institucional.

- (A) Apenas I e III.
- (B) I, II e III.
- (C) Apenas II.
- (D) Apenas I.

55. Informe se é verdadeiro (V) ou falso (F) o que se afirma a seguir e assinale a alternativa com a sequência correta. De acordo com a Resolução CNE/CEB nº 04/2010, a avaliação institucional:

- () deve ser prevista no Projeto Político-Pedagógico e detalhada no plano de gestão.
- () deve ser realizada semestralmente.
- () deve levar em consideração as orientações contidas na regulamentação vigente.

- (A) V – V – V.
- (B) F – V – V.
- (C) V – F – F.
- (D) V – F – V.

56. Analise as assertivas e assinale a alternativa que aponta a(s) correta(s). De acordo com a Resolução CNE/CEB nº 07/2010 – Diretrizes Curriculares Nacionais para o Ensino Fundamental de 09 (nove) anos –, tendo em conta as situações, os perfis e as faixas etárias dos adolescentes, jovens e adultos, o Projeto Político-Pedagógico da escola e o regimento escolar devem viabilizar um modelo pedagógico próprio para essa modalidade de ensino que permita a apropriação e a contextualização das Diretrizes Curriculares Nacionais, assegurando:

- I. a identificação e o reconhecimento das formas de aprender dos adolescentes, jovens e adultos.
- II. a valorização dos conhecimentos e experiências dos adolescentes, jovens e adultos.

III. a distribuição dos componentes curriculares, de modo a proporcionar um patamar igualitário de formação.

- (A) Apenas II e III.
- (B) Apenas III.
- (C) I, II e III.
- (D) Apenas II.

57. De acordo com a Resolução CNE/CEB nº 07/2010 – Diretrizes Curriculares Nacionais para o Ensino Fundamental de 09 (nove) anos –, em relação à educação em escola de tempo integral, assinale a alternativa INCORRETA.

- (A) Implica a ampliação da jornada escolar diária mediante o desenvolvimento de atividades como o acompanhamento pedagógico, o reforço e o aprofundamento da aprendizagem, entre outros.
- (B) Considera-se como de período integral a jornada escolar que se organiza em 6 (seis) horas diárias, no mínimo, perfazendo uma carga horária anual de, pelo menos, 1.200 (mil e duzentas) horas.
- (C) As atividades serão desenvolvidas dentro do espaço escolar conforme a disponibilidade da escola ou fora dele.
- (D) Os órgãos executivos e normativos da União e dos sistemas estaduais e municipais de educação assegurarão que o atendimento dos alunos na escola de tempo integral possua infraestrutura adequada e pessoal qualificado.

58. De acordo com a Constituição Federal de 1988, poderão receber apoio financeiro do poder público as atividades de pesquisa, de extensão e de estímulo e fomento à inovação realizadas por

- (A) universidades e/ou por instituições de educação profissional e tecnológica.
- (B) universidades, apenas.
- (C) instituições de educação profissional, apenas.
- (D) instituições de educação tecnológica, apenas.

59. Em 2018, incluiu-se nos Princípios da Educação Nacional, incorporando a Lei nº 9.394/1996, a

- (A) gestão democrática do ensino público, na forma desta Lei e da legislação dos sistemas de ensino.
- (B) valorização da experiência extraescolar.
- (C) vinculação entre a educação escolar, o trabalho e as práticas sociais.
- (D) garantia do direito à educação e à aprendizagem ao longo da vida.

60. De acordo com a Lei nº 8.069/1990 – Estatuto da Criança e do Adolescente –, a criança e o adolescente em programa de acolhimento institucional ou familiar poderão participar de programa de apadrinhamento. Sobre esse programa, é correto afirmar que

- (A) o apadrinhamento consiste em estabelecer e proporcionar à criança e ao adolescente vínculos internos à família para fins de convivência familiar e comunitária e colaboração com o seu desenvolvimento nos aspectos social, moral, físico, cognitivo, educacional e financeiro.
- (B) o apadrinhamento consiste em estabelecer e proporcionar à criança e ao adolescente vínculos internos à família para fins de convivência familiar e comunitária e colaboração com o seu desenvolvimento no aspecto financeiro.
- (C) podem ser padrinhos ou madrinhas pessoas maiores de 18 (dezoito) anos não inscritas nos cadastros de adoção.
- (D) podem ser padrinhos ou madrinhas pessoas maiores de 18 (dezoito) anos inscritas nos cadastros de adoção.

