



GOVERNO DO ESTADO DO
AMAZONAS



M1749007N

GOVERNO DO ESTADO DO AMAZONAS
AGÊNCIA DE DEFESA AGROPECUÁRIA E FLORESTAL DO ESTADO DO AMAZONAS – ADAF

EDITAL DE CONCURSO PÚBLICO Nº 01/ ADAF/2018
TÉCNICO DE NÍVEL SUPERIOR

ECONOMISTA

Nome do Candidato _____

Inscrição _____

COMPOSIÇÃO DO CADERNO

| | |
|---------------------------------------------------|---------|
| Discursiva | 01 |
| Língua Portuguesa | 01 a 12 |
| Noções de Informática | 13 a 20 |
| Noções de Direito Administrativo e Constitucional | 21 a 28 |
| Legislação Estadual Específica | 29 a 35 |
| Raciocínio Lógico e Matemático | 36 a 40 |
| Conhecimentos Específicos | 41 a 80 |

MANHÃ

PROVA 01

LEMBRE-SE DE MARCAR O NÚMERO
CORRESPONDENTE À SUA PROVA NA
FOLHA DE RESPOSTAS!



INSTRUÇÕES

1. Confira seu nome, o número do seu documento e o número de sua inscrição na Folha de Respostas e na Versão Definitiva da Prova Discursiva. Além disso, não se esqueça de conferir seu Caderno de Questões quanto a falhas de impressão e de numeração. Preencha os campos destinados à assinatura e ao número de inscrição. Qualquer divergência, comunique ao fiscal.
2. Os únicos documentos válidos para avaliação são a Folha de Respostas e a Versão Definitiva da Prova Discursiva. Só é permitido o uso de caneta esferográfica transparente de cor azul ou preta para a transcrição da Versão Definitiva da Prova Discursiva e para o preenchimento da Folha de Respostas, que deve ser preenchida da seguinte maneira: ●
3. O prazo de realização da prova é de 5 (cinco) horas, incluindo a marcação da Folha de Respostas e a transcrição da Versão Definitiva da Prova Discursiva. Após 60 (sessenta) minutos do início da prova, o candidato estará liberado para utilizar o sanitário ou deixar definitivamente o local de aplicação, não podendo, no entanto, levar o Caderno de Questões e nenhum tipo de anotação de suas respostas.
4. Ao término de sua prova, comunique ao fiscal, devolvendo-lhe a Folha de Respostas e a Versão Definitiva da Prova Discursiva devidamente preenchidas e assinadas. O candidato poderá levar consigo o Caderno de Questões somente se aguardar em sala até o término do prazo de realização da prova estabelecido em edital.
5. Os 3 (três) últimos candidatos só poderão retirar-se da sala juntos, após assinatura do Termo de Fechamento do envelope de retorno.
6. As provas e os gabaritos preliminares estarão disponíveis no site do Instituto AOCB - www.institutoaocb.org.br, no dia posterior à aplicação da prova.
7. O NÃO cumprimento a qualquer uma das determinações constantes em Edital, no presente Caderno ou na Folha de Respostas incorrerá na eliminação do candidato.

Fraudar ou tentar fraudar Concursos Públicos é Crime!

Previsto no art. 311 - A do Código Penal

ATENÇÃO!

NÃO SE ESQUEÇA de marcar, na Folha de Respostas, o número de sua prova indicado na capa deste caderno.

Língua Portuguesa

Tirar marcação de leitura do WhatsApp pode indicar traços de manipulação

Por Luciano Cazz

Aquele que responde sua mensagem no aplicativo com um “não posso falar agora”, provavelmente, é mais confiável do que quem finge que não viu.

Evidentemente, nem toda pessoa que opta por, nas configurações do WhatsApp, não deixar aparecerem os dois pontinhos azuis, indicadores de que a mensagem foi visualizada, é manipuladora, porém, obviamente, nenhuma delas quer que você saiba quando seu texto foi lido e algumas tiram, inclusive, até o horário da última conferida no aplicativo e se isentam completamente da responsabilidade do diálogo. E isso é uma questão de fato.

Algumas pessoas fazem isso por motivos banais como, por exemplo, preocupação em não deixar você chateado, quando não lhe der uma resposta imediata. Então, disfarça que não leu e mais tarde lhe responde com alegria, sem que você pense que é desatenção ou falta de consideração. Chega a ser até um cuidado com os seus sentimentos. A pessoa ainda pode, simplesmente, estar ocupada, cansada ou até sem vontade de teclar naquele momento. Para evitar o desgaste do assunto, ela simplesmente faz de conta que não viu sua mensagem.

Por outro lado, existe quem se dá o trabalho de bloquear a indicação de visualização de uma mensagem para realmente se esconder. E se uma pessoa não quer ter os passos vistos por um amigo, alguma razão deve ter. E, independentemente de quais sejam os motivos, a intenção é claramente espiar suas mensagens sem ser detectada, e isso quer dizer muito sobre ela. Claro que isso não define falta de caráter, entretanto, pode ser o traço de uma pessoa extremamente manipuladora, que mente e joga com você o tempo todo. Seja por um prazo, compromisso ou até em relação a um sentimento. Para algumas dessas pessoas é mais esperto ou conveniente dizer “Não vi” do que encarar os fatos.

Pois é certo que pessoas de personalidade reta não têm problema em mandar um “estou ocupado”. Ou responder mais tarde explicando a situação. Pessoas seguras de si são o que são e não devem nada a ninguém, muito menos explicações sobre o último horário que visualizaram suas próprias mensagens do WhatsApp. Quem é transparente responde na hora que quiser sem precisar se esconder em uma opção de privacidade do aplicativo que vela o que de fato acontece. Mostrar os dois tracinhos azuis é comportamento de quem assume seus atos, suas decisões, seus erros e que, simplesmente, não está a fim de falar, o que é de todo seu direito, uma vez que ninguém é obrigado a nada.

Texto adaptado de: <https://www.revistapazes.com/tirar-marcacao-de-tracos-de-manipulacao/>. Acesso em: 01 de out. de 2018.

1. O texto pode ser considerado um Artigo de opinião por apresentar

- (A) tema sobre o cotidiano e linguagem informal.
- (B) utilização da primeira pessoa do singular e linguagem formal.
- (C) modalizadores argumentativos, como “obviamente”, e interlocução com os possíveis leitores.
- (D) uso de pontuação expressiva e marcas de oralidade escrachadas, priorizando a ironia.
- (E) tema sobre um problema social e linguagem extremamente formal.

2. Sobre a interpretação do texto, assinale a alternativa correta.

- (A) Para o autor, todas as pessoas que utilizam o mecanismo de segurança no WhatsApp e não mostram que visualizaram são desprovidas de caráter e cruéis.
- (B) Os motivos para não mostrar que visualizou uma mensagem sempre são graves.
- (C) Muitas pessoas terminam amizades e relacionamentos amorosos por desativar a marcação de mensagem lida.
- (D) Deixar que o outro perceba que você visualizou uma mensagem é um ato corajoso, mesmo que não tenha tempo ou vontade para responder imediatamente.

- (E) As pessoas têm a obrigação de deixar que os outros vejam que elas visualizaram as mensagens recebidas.
- 3. Assinale a alternativa que apresenta um dos motivos citados no texto para desativar as marcações de mensagem lida.**
- (A) Desvio de caráter.
(B) Timidez excessiva.
(C) Desejo de demonstrar indiferença.
(D) Carência afetiva, vontade de que alguém corra atrás.
(E) Desejo de não ser encontrado.
- 4. A palavra destacada em “Claro que isso não define falta de caráter, entretanto, pode ser o traço de uma pessoa extremamente manipuladora, que mente e joga com você o tempo todo.” pode ser substituída, sem perder completamente o sentido, por**
- (A) bajuladora.
(B) obstinada.
(C) ousada.
(D) controladora.
(E) maldosa.
- 5. Assinale a alternativa que apresenta a justificativa correta para o uso das aspas empregadas no texto.**
- (A) Para destacar expressões comumente utilizadas em mensagens no celular.
(B) Para abrir e fechar citações.
(C) Para exprimir ironia ou destacar uma palavra ou expressão usada fora do contexto habitual.
(D) Para destacar palavras ou expressões populares, gírias, neologismos ou arcaísmos.
(E) Para destacar a informalidade da fala.
- 6. Em relação ao conteúdo do texto, assinale a alternativa correta.**
- (A) Fingir que não viu uma mensagem é um ato condenatório, visto que prejudica a imagem do emissor da mensagem.
(B) Ver e responder uma mensagem instantaneamente não significa que a pessoa é atenciosa, é só conveniência.
(C) Visualizar uma mensagem e não responder imediatamente não deve ser visto como um problema.
- (D) Estar sem vontade de responder uma mensagem caracteriza um comportamento desleixado.
(E) Espiar uma mensagem na tela inicial do celular e não deixar que o outro saiba que você leu o torna uma pessoa cruel.
- 7. Assinale a alternativa que apresenta uma palavra com um dígrafo consonantal e um encontro consonantal.**
- (A) Simplesmente.
(B) Completamente.
(C) Pessoas.
(D) Indicação.
(E) Compromisso.
- 8. Assinale a alternativa em que a palavra destacada introduz uma oração com ideia de adversidade.**
- (A) “A pessoa ainda pode, simplesmente, estar ocupada, cansada ou até sem vontade de teclar naquele momento.”
(B) “Pois é certo que pessoas de personalidade reta não têm problema em mandar um ‘estou ocupado’.”
(C) “Evidentemente, nem toda pessoa que opta por, nas configurações do WhatsApp, não deixar aparecerem os dois pontinhos azuis, indicadores de que a mensagem foi visualizada, é manipuladora, porém, obviamente, nenhuma delas quer que você saiba quando seu texto foi lido [...]”
(D) “Quem é transparente responde na hora que quiser sem precisar se esconder em uma opção de privacidade do aplicativo que vela o que de fato acontece.”
(E) “E se uma pessoa não quer ter os passos vistos por um amigo, alguma razão deve ter.”
- 9. Assinale a alternativa em que a palavra “que” destacada introduz uma oração subordinada que completa o sentido do verbo anterior, sem o uso de preposição.**
- (A) “[...] não está a fim de falar, o que é de todo seu direito, uma vez que ninguém é obrigado a nada.”
(B) “[...] mais tarde lhe responde com alegria, sem que você pense que é desatenção ou falta de consideração.”
(C) “Pois é certo que pessoas de personalidade reta não têm problema em mandar um ‘estou ocupado’.”
(D) “[...] é mais confiável do que quem finge que não viu.”
(E) “Claro que isso não define falta de caráter [...]”

10. Em relação à formação das seguintes palavras, assinale a alternativa correta.

- (A) “Chateado” é formada com o acréscimo de prefixo antes do radical.
- (B) “Aplicativo” recebe prefixo e sufixo em sua formação.
- (C) “Personalidade” é uma palavra primitiva.
- (D) “Tracinhos” recebe sufixo após o radical em sua formação.
- (E) “Extremamente” é formada por derivação parassintética.

11. Assinale a alternativa em que o elemento destacado faz remissão anafórica a outro termo, ou seja, relaciona-se a algo que apareceu anteriormente no texto.

- (A) “Evidentemente, nem toda pessoa que opta por, nas configurações do WhatsApp, não deixar aparecerem os dois pontinhos azuis[...]”.
- (B) “Para algumas dessas pessoas é mais esperto ou conveniente dizer “Não vi” do que encarar os fatos.”
- (C) “E isso é uma questão de fato”.
- (D) “Chega a ser até um cuidado com os seus sentimentos.”
- (E) “Quem é transparente responde na hora que quiser sem precisar se esconder em uma opção de privacidade do aplicativo que vela o que de fato acontece.”

12. Assinale a alternativa em que todas as palavras pertencem à mesma classe de palavras.

- (A) Certo, lado, cansada.
- (B) Último, azuis, trabalho.
- (C) Desgaste, desatenção, mensagens.
- (D) Aquele, isso, com.
- (E) Existe, chega, decisões.

Noções de Informática

13. Muitas pessoas usam o Windows por uma questão de costume. O Linux também é de fácil operação e, ao longo dos tempos, tem se popularizado. Em relação ao Linux, é correto afirmar que

- (A) trata-se de um sistema operacional proprietário, não podendo ser alterado pelos usuários.
- (B) é um software livre, porém tem código fonte fechado, não sendo possível fazer alterações.

- (C) o Linux é um sistema operacional que não possui interfaces gráficas, devendo ser operacionalizado somente através da linha de comando.
- (D) o Linux é um sistema operacional inseguro e que não tem aplicativos, a não ser os que são instalados por padrão.
- (E) é um sistema operacional de código aberto, ou seja, as instruções dos programas podem ser alteradas visando aprimorar ou personalizar suas funcionalidades.

14. Todo ambiente computacional necessita de um programa que permita que o usuário visualize todos os arquivos existentes, chamado gerenciador de arquivos. Sobre o gerenciador de arquivos Windows Explorer, do sistema operacional Windows, assinale a alternativa correta.

- (A) O gerenciador de arquivos pode ser ativado através do acionamento das teclas CTRL + A. (Obs.: o caractere "+" foi utilizado apenas para interpretação).
- (B) A cópia de arquivos não pode ser executada a partir do gerenciador de arquivos, que tem a função apenas de exibição.
- (C) O gerenciador de arquivos não tem opção de exibir arquivos ocultos de sistema.
- (D) Pelo gerenciador de arquivos, é possível ter somente um acesso de leitura dos arquivos, não podendo ser alterados dados e atributos.
- (E) O gerenciador de arquivos pode ser ativado através do acionamento simultâneo das teclas Windows e a tecla E.

15. Acessar a rede da empresa onde trabalha é uma atividade comum atualmente. O problema existente nessa atividade está na pouca segurança. Referente à comunicação segura utilizando a internet, assinale a alternativa correta.

- (A) Uma rede privada virtual (VPN) é capaz de estabelecer uma comunicação segura garantindo a privacidade das informações, pois só pode ser utilizada pelos funcionários de uma empresa ou grupo de pessoas autorizadas.
- (B) Uma rede WAN, como a internet, é segura e não há necessidade de preocupação com itens adicionais de segurança.
- (C) Para haver segurança na comunicação utilizando a internet, é necessário estabelecer a comunicação através do protocolo TCP/IP.

- (D) Para haver uma comunicação segura através da internet, basta que utilizemos senhas de segurança, não sendo necessário se preocupar com criptografia.
- (E) A rede privada virtual (VPN) não é utilizada para estabelecer uma comunicação segura, mas sim para aumentar a velocidade de transferência de dados.

16. A formatação de um texto é importante para tornar o documento visualmente mais organizado e com uma melhor aparência. Tomando por base o Microsoft Word, é correto afirmar que

- (A) não é possível copiar a formatação de um texto para um outro local de texto no documento.
- (B) é possível copiar apenas a formatação de um texto para outro local de texto do documento, através da ferramenta Pincel de Formatação.
- (C) podemos imprimir um documento no Microsoft Word pressionando simultaneamente as teclas CTRL + W. (Obs.: o caractere "+" foi utilizado apenas para interpretação).
- (D) o Microsoft Word não conta com ferramentas para fazer mala direta.
- (E) o Microsoft Word não permite que utilizemos formatações diferentes em blocos de texto, a formatação deve ser uma só em todo o documento.

17. O processador é o componente eletrônico que representa a CPU. Sobre processadores, é correto afirmar que

- (A) tratando-se de computadores pessoais, pode-se citar duas grandes fabricantes: a Intel e AMD. O Sempron é um exemplo de processador fabricado pela Intel e o Pentium é um exemplo de processador fabricado pela AMD.
- (B) todos os modelos de processadores, desde os primeiros, têm arquitetura de 32 bits.
- (C) o processador não é o principal componente de um computador, é, na verdade, um acessório que serve para deixá-lo mais rápido.
- (D) todos os processadores, sem exceção, são compostos de um único núcleo de execução ou core.
- (E) em se tratando de computadores pessoais, duas fabricantes muito bem conceituadas são a Intel e a AMD. O Celeron é um exemplo de processador fabricado pela Intel e o Phenon é um exemplo de processador fabricado pela AMD.

18. Quando se liga um computador, presencia-se uma série de acontecimentos ordenados e previamente programados para que o computador possa funcionar corretamente, permitindo seu uso. Sobre o assunto, assinale a alternativa correta.

- (A) O conjunto desses acontecimentos se chama raid. Após o computador ser ligado, um programa chamado unit é executado e dá início a algumas operações que estão em seu roteiro.
- (B) O BIOS é responsável pela configuração de rede inicial do computador, sendo indispensável para que se utilize a internet.
- (C) Um computador com Windows 10, não necessita das instruções guardadas no programa BIOS para ser colocado em operação, fazendo o gerenciamento total desde o momento que o computador é ligado.
- (D) O conjunto desses acontecimentos é denominado boot. Após o computador ser ligado, um pequeno programa chamado BIOS é executado, dando início a algumas operações que estão determinadas em seu roteiro.
- (E) O BIOS, em situação normal, perde-se quando o computador é desligado, sendo necessária a reconfiguração toda vez que o computador é ligado.

19. O backup é realizado para manter cópias seguras dos dados armazenados. Em relação a backup, assinale a alternativa correta.

- (A) O backup deve ser feito exclusivamente em alguma unidade virtual na nuvem, não podendo ser realizado em discos físicos.
- (B) Para o backup ser considerado seguro, deve ser copiado para uma outra pasta, no mesmo disco de origem dos dados.
- (C) O backup do tipo normal ou também chamado de global copia todos os arquivos selecionados para o local de destino e o backup do tipo incremental complementa o backup de tipo normal, sendo copiados somente os arquivos criados ou alterados desde o último backup.
- (D) O backup deve ser feito exclusivamente para armazenar cópias da BIOS da placa mãe e do sistema operacional do computador.
- (E) O backup incremental copia todos os arquivos selecionados para o local de destino e o backup global copia somente os arquivos criados ou alterados desde o último backup.

20. Vírus é um programa ou parte de um programa de computador, normalmente malicioso, que se propaga inserindo cópias de si mesmo. Sobre vírus, assinale a alternativa correta.

- (A) Para que se torne ativo e dê continuidade ao processo de infecção, o vírus depende da execução do programa ou arquivo hospedeiro, ou seja, para que o computador seja infectado, é preciso que um programa já infectado seja executado. Pen-drives e e-mails são meios de propagação de vírus.
- (B) O vírus de computador consegue viver sozinho, não sendo necessário nenhum programa hospedeiro.
- (C) Para que um vírus comece a atuar no computador da vítima, não é necessário que seja executado.
- (D) Vírus de computador nunca utilizam arquivos executáveis como hospedeiro, utilizam-se somente de arquivos no formato docx.
- (E) O sistema operacional Windows 10 é imune a vírus de computador, não sendo necessária a utilização de antivírus.

21. De acordo com o art. 1º, parágrafo único, da Constituição Federal de 1988, todo o poder emana do povo, que o exerce por meio de representantes eleitos ou diretamente, nos termos desta Constituição. O referido dispositivo corresponde

- (A) ao Princípio da Soberania Popular.
- (B) a um Fundamento da República Federativa do Brasil.
- (C) a um Poder do Estado.
- (D) a um Objetivo da República Federativa do Brasil.
- (E) a um Objetivo dos poderes Executivo e Legislativo.

22. São condições de elegibilidade, dentre outras, para Governador e Vice-Governador de Estado e do Distrito-Federal, a idade mínima de

- (A) 35 (trinta e cinco) anos.
- (B) 21 (vinte e um) anos.
- (C) 18 (dezoito) anos.
- (D) 30 (trinta) anos.
- (E) 25 (vinte e cinco) anos.

23. Sobre o Poder Legislativo Federal, assinale a alternativa correta.

- (A) Cada Estado e o Distrito-Federal elegerão 03 (três) Senadores, com mandato de 04 (quatro) anos.
- (B) Cada Senador será eleito com 01 (um) suplente.
- (C) Incumbe privativamente ao Senado Federal autorizar a instauração de processo contra o Presidente e o Vice-Presidente e os Ministros de Estado.
- (D) Incumbe privativamente à Câmara dos Deputados processar e julgar o Presidente e o Vice-Presidente nos crimes de responsabilidade.
- (E) Incumbe privativamente ao Senado Federal aprovar previamente, por voto secreto, após arguição pública, a escolha de Magistrados, nos casos estabelecidos pela Constituição Federal de 1988.

24. Sobre nacionalidade e direitos políticos, assinale a alternativa correta.

- (A) Brasileiros naturalizados não podem concorrer a quaisquer cargos políticos.
- (B) Brasileiros naturalizados não podem, em hipótese alguma, perder a nacionalidade brasileira.
- (C) A nacionalidade brasileira não é uma condição de elegibilidade.
- (D) Brasileiros naturalizados com, no mínimo, 30 (trinta) anos de idade, podem concorrer ao cargo de Presidente e Vice-Presidente da República e Senador.
- (E) Apenas brasileiros natos com, no mínimo, 35 (trinta e cinco) anos de idade, podem concorrer ao cargo de Presidente e Vice-Presidente da República e Senador.

25. Assinale a alternativa correspondente ao conceito de Administração Pública adotado no Brasil.

- (A) Em sentido amplo e em sentido objetivo.
- (B) Em sentido estrito e em sentido subjetivo.
- (C) Em sentido amplo e em sentido subjetivo.
- (D) Em sentido estrito e em sentido objetivo.
- (E) Apenas em sentido estrito.

26. O contrato de concessão de serviço público firmado entre o Estado e uma pessoa jurídica de direito privado é uma espécie de

- (A) descentralização por colaboração.
- (B) concentração.
- (C) centralização.
- (D) descentralização por serviço.
- (E) desconcentração.

27. Pessoas jurídicas de direito privado, integrantes da Administração Pública Indireta, instituídas pelo Poder Público, mediante autorização de lei específica, sob qualquer forma jurídica e com capital exclusivamente público, para a exploração de atividades econômicas ou para a prestação de serviços públicos. O enunciado refere-se ao conceito de

- (A) consórcio público.
- (B) sociedade de economia mista.
- (C) empresa pública.
- (D) fundação pública de direito privado.
- (E) autarquia.

28. De acordo com o princípio da legalidade, encampado no art. 37, caput, da Constituição Federal de 1988, é correto afirmar que

- (A) a Administração Pública pode fazer o que a lei não autoriza, prevalecendo a autonomia da vontade daquela.
- (B) a Administração Pública deve fazer o que a lei autoriza.
- (C) no âmbito da Administração Pública, interesse público e interesse privado são equivalentes.
- (D) no âmbito da Administração Pública, os fins justificam os meios.
- (E) a Administração Pública, no âmbito de suas atividades, pode atender interesses privados em detrimento dos interesses da coletividade.

Legislação Estadual Específica

29. Segundo o previsto na Lei nº 1.762, de 14/11/1986, promoção é a forma pela qual o funcionário progride na série de classes e consiste na passagem da referência em que se encontra para a imediatamente superior. Sobre a promoção no funcionalismo público amazonense, assinale a alternativa correta.

- (A) A promoção somente se dá mediante avanço vertical.
- (B) Na promoção por antiguidade, o desempate entre dois funcionários habilitados ao avanço se dá, em primeiro lugar, pelo critério etário, tendo preferência o mais idoso.
- (C) Na promoção por merecimento, são critérios a serem aferidos os graus de pontualidade, assiduidade, eficiência, espírito de colaboração ético-profissional e cumprimento dos deveres por parte do funcionário.
- (D) O interstício para a promoção horizontal será de 36 meses e, na promoção vertical, o interstício, na classe, será de 12 meses.
- (E) A promoção horizontal representa a passagem do funcionário público de referência final de uma classe para a inicial da classe imediatamente superior, dentro da mesma série de classes, e dependerá da existência de vaga.

30. Em relação à Lei nº 4.029, de 06 de maio de 2014, que altera, na forma que especifica, a Lei nº 3.801, de 29 de agosto de 2012, que "dispõe sobre a criação da Agência de Defesa Agropecuária e Florestal do Estado do Amazonas - ADAF", assinale a alternativa correta.

- (A) A lei promoveu a total revogação da Lei nº 3.801, de 29 de agosto de 2012, determinando a incorporação dos servidores efetivos da ADAF à SEPROR por ato de relotação.
- (B) Os dispositivos da Lei nº 4.029, de 06 de maio de 2014, do Estado do Amazonas, retroagiriam a 05 de outubro de 1988.
- (C) A lei prevê a extinção da SEPROR e sua substituição na administração pela ADAF.
- (D) A Lei nº 4.029 de 06 de maio de 2014 alterou a Lei nº 1.762, de 14 de novembro de 1986, do Estado do Amazonas.
- (E) Segundo o disposto no Anexo I da Lei nº 4.029, de 06 de maio de 2014, o cargo de Fiscal Agropecuário está contido no Grupo Ocupacional de Nível Superior.

31. No âmbito do Estado do Amazonas, o processo administrativo é regulado pela Lei nº 2.794, de 06/05/2003. Segundo o disposto na legislação supracitada, assinale a alternativa correta.

- (A) O processo administrativo regulamentado pela Lei nº 2.794, de 06/05/2003, somente se destina a apurar e punir infrações disciplinares de servidores públicos do Estado do Amazonas, não abrangendo as relações entre a Administração Pública e os Administrados.
- (B) Os atos administrativos, nos processos administrativos, prescindem de motivação.
- (C) Após instaurado o processo administrativo, o interessado não poderá desistir do pedido formulado, seja parcial ou totalmente.
- (D) Nos processos administrativos, é dever da Administração Pública a impulsão de ofício do processo administrativo, sem prejuízo da atuação dos interessados.
- (E) Deverá a Administração, em todos os processos administrativos, divulgar os atos administrativos pelos meios oficiais, sem exceção.

32. Compete à ADAF

- (A) elaborar e executar os programas de promoção e proteção da saúde animal e vegetal e a educação sanitária, constituindo-se na autoridade estadual de sanidade agropecuária.
- (B) exercer as atividades de vigilância patrimonial nas margens do Rio Amazonas.
- (C) fiscalizar a produção de eletrônicos na Zona Franca de Manaus.
- (D) apresentar projetos de lei junto à Assembleia Legislativa do Estado do Amazonas para assegurar a saúde dos animais e vegetais e a qualidade sanitária dos produtos de origem agropecuária.
- (E) atuar no controle migratório de pessoas nas fronteiras terrestres do Estado do Amazonas.

33. O servidor que ingressa na carreira pública pode ser submetido a um período de verificação no cargo denominado Estágio Probatório. No caso da Lei nº 3.503, de 12 de maio de 2010, do Estado do Amazonas, o servidor

- (A) é detentor de estabilidade no serviço público no curso do período de Estágio Probatório.
- (B) se reprovado, será exonerado, após a devida apuração dos fatos em processo administrativo, garantidos o contraditório e a ampla defesa do avaliado.
- (C) será considerado reprovado se, independente do desempenho avaliado, contar com mais de 06 faltas injustificadas no período de 12 meses.
- (D) será considerado aprovado se alcançar resultado final de média igual ou superior a 50% dos pontos possíveis.
- (E) mesmo que não satisfaça as condições do estágio probatório, não poderá ser exonerado *ex-officio*.

34. Dentre as receitas da ADAF, está o produto do recolhimento das Taxas dos Serviços de Defesas Animal e Vegetal, Inspeção Animal, Agrotóxicos e Insumos Veterinários e Organismos Aquáticos. No que diz respeito à taxa de cadastro de produtos agrotóxicos, seus componentes e afins, o sujeito passivo do tributo é

- (A) a pessoa física ou jurídica que possua estabelecimento comercial de agrotóxicos, seus componentes e afins, já registrado junto ao órgão competente, cujo registro tenha vencido por decurso do prazo, na forma do artigo anterior.

- (B) a pessoa física ou jurídica que produz, importa, manipula, embala agrotóxicos, seus componentes e afins.
- (C) a pessoa física ou jurídica sujeita ao poder de polícia administrativa de vigilância e fiscalização sanitária exercida sobre a localização, a instalação, o funcionamento e a atividade dos empreendimentos aquícolas e pesqueiros, infraestrutura de desembarque de pescado e embarcações pesqueiras, ou à qual o serviço foi prestado ou estiver disponível.
- (D) a pessoa física ou jurídica prestadora de serviços na aplicação de agrotóxicos, seus componentes e afins, já registrada no órgão competente, cujo registro tenha vencido por decurso do prazo, na forma do artigo anterior.
- (E) a pessoa física ou jurídica sujeita à inspeção, à fiscalização e ao controle fitossanitário da produção e trânsito de vegetais, assim como suas partes, seus produtos, subprodutos, e resíduos de valor econômico.
- 35. Sobre a ADAF, é correto afirmar que**
- (A) é uma autarquia sob regime especial.
- (B) não possui autonomia administrativa e financeira.
- (C) está vinculada ao Ministério da Agricultura, Pecuária e Abastecimento do Governo Federal.
- (D) as doações e contribuições de pessoas físicas e jurídicas, públicas e privadas, nacionais e estrangeiras não podem constituir o seu patrimônio.
- (E) é dirigida pelo Secretário de Estado de Produção Rural – SEPROR.

Raciocínio Lógico e Matemático

- 36. Ao resolver a expressão**

$$\frac{1}{3} + \frac{2}{5} + \frac{1}{2}$$

o resultado encontrado será igual a

- (A) $\frac{30}{37}$.
- (B) $\frac{21}{30}$.
- (C) $\frac{37}{30}$.

- (D) $\frac{30}{21}$.
- (E) $\frac{10}{5}$.

- 37. Maria Clara atrasou o pagamento do aluguel do seu apartamento deste mês e deverá pagar, ao seu inquilino, uma multa de 12% do valor do aluguel. Sabendo que Maria Clara paga por mês de aluguel R\$ 850,00, então o valor total que ela deverá pagar ao seu inquilino (aluguel + multa) será igual a**

- (A) R\$ 952,00.
- (B) R\$ 925,00.
- (C) R\$ 1.052,00.
- (D) R\$ 1.025,00.
- (E) R\$ 915,00.

- 38. Dados os conjuntos $H = \{\text{amarelo, azul, branco, verde, vermelho}\}$, $K = \{\text{azul, roxo, marrom, verde}\}$ e $L = \{\text{roxo, azul}\}$, então o conjunto $H - (K \cap L)$ será dado por**

- (A) {amarelo, azul, branco, verde}.
- (B) {amarelo, azul, branco, vermelho}.
- (C) {azul, branco, verde, vermelho}.
- (D) {amarelo, azul, verde, vermelho}.
- (E) {amarelo, branco, verde, vermelho}.

- 39. A negação da proposição composta condicional “Se o carro é novo, então está em boa condição de uso” será dada por**

- (A) “O carro não é novo ou não está em boa condição de uso”.
- (B) “O carro não é novo e está em boa condição de uso”.
- (C) “O carro é novo e está em boa condição de uso”.
- (D) “O carro é novo e não está em boa condição de uso”.
- (E) “O carro está em boa condição de uso e é novo”.

40. Uma sequência numérica é composta por seis números distintos, cujos elementos estão dispostos seguindo uma lógica e são apresentados na sequência a seguir, na qual faltam os dois últimos elementos:

(80, 68, 58, 50, 44, __, __).

Dessa forma, a soma dos dois números que representam os dois últimos elementos dessa sequência será igual a

- (A) 64.
- (B) 78.
- (C) 85.
- (D) 90.
- (E) 100.

Conhecimentos Específicos

41. Os planos econômicos de combate à inflação entre 1986 e 1991 tinham por base qual diagnóstico?

- (A) Inflação de expectativas.
- (B) Inflação inercial.
- (C) Sobrevalorização cambial.
- (D) Sobredesvalorização cambial.
- (E) Déficit primário excessivo.

42. Assinale a alternativa que apresenta o principal elemento dos planos econômicos de combate à inflação entre 1986 e 1991.

- (A) Desvalorização artificial do câmbio.
- (B) Elevação da taxa básica de juros.
- (C) Congelamento de preços.
- (D) Curva de Phillips.
- (E) Efeito Oliveira-Tanzi.

43. O Plano Cruzado surgiu da união de quais correntes?

- (A) Inercialista e Pós-keynesiana.
- (B) Monetarista e Keynesiana.
- (C) Monetarista e Novo-Clássica.
- (D) Inercialista e Keynesiana.
- (E) Keynesiana e Pós-Keynesiana.

44. A política "feijão com arroz" foi adotada em qual plano de combate à inflação?

- (A) Plano Cruzado.
- (B) Plano Bresser.
- (C) Plano Verão.
- (D) Plano Collor.
- (E) Plano Real.

45. Assinale a alternativa que apresenta o elemento central no processo de ajuste fiscal e patrimonial do setor público brasileiro no início da década de 90.

- (A) Plano de Ação Imediata.
- (B) Congelamento de preços e desindexação dos salários.
- (C) Mecanismo de "zeragem automática".
- (D) Programa de privatização.
- (E) Confisco da liquidez.

46. Assinale a alternativa que apresenta o primeiro grande teste à estratégia implementada no Plano Real.

- (A) A crise Argentina.
- (B) A crise Mexicana.
- (C) A crise dos Tigres Asiáticos.
- (D) A crise da Rússia.
- (E) A crise da China.

47. No bojo da instabilidade financeira em 1995, qual foi a principal medida instituída pelo governo?

- (A) Âncora cambial.
- (B) Paeg.
- (C) Regime de Metas de Inflação.
- (D) Plano de Ação Imediata.
- (E) Proer.

48. A problemática da forte vulnerabilidade externa integrou o cenário da economia brasileira durante a década de 1990. Nesse sentido, assinale a alternativa que apresenta os fundamentos desse fato.

- (A) Aumento sucessivo do superávit em conta-corrente do balanço de pagamentos; ativo externo acumulado.
- (B) Aumento sucessivo da taxa básica de juros; passivo externo acumulado.
- (C) Aumento sucessivo do déficit em conta-corrente do balanço de pagamentos; passivo externo acumulado.
- (D) Aumento sucessivo do déficit em transferências unilaterais do balanço de pagamentos; aumento do Risco Brasil.
- (E) Aumento sucessivo do superávit na balança comercial; aumento do Risco Brasil.

49. Quais foram os principais fatores de restrição dos investimentos produtivos até janeiro de 1999?

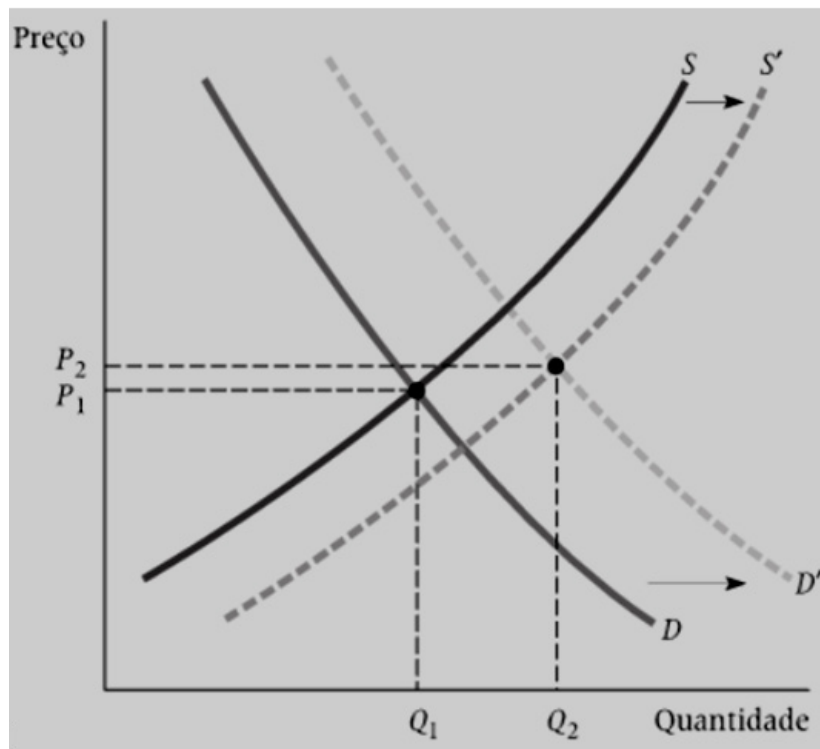
- (A) Câmbio sobrevalorizado e déficit na balança comercial.
- (B) Elevadas taxas de juros empregadas e déficit fiscal.

- (C) Déficit na balança comercial e déficit fiscal.
(D) Câmbio sobrevalorizado e elevadas taxas de juros empregadas.
(E) Déficit na balança comercial e queda no Risco Brasil.
- 50. A partir de 21 de junho de 1999, adotou-se a sistemática de metas de inflação no Brasil. A respeito desse regime, qual economia adotou-o pioneiramente?**
- (A) Inglaterra.
(B) Dinamarca.
(C) Suécia.
(D) Austrália.
(E) Nova Zelândia.
- 51. Operacionalmente, o regime de metas de inflação apoia-se em qual regra empírica para determinar a taxa básica de juros que busca controlar a taxa de inflação?**
- (A) Regra de Friedman.
(B) Regra de Taylor.
(C) Regra de Sweezy.
(D) Regra de Lucas.
(E) Regra de Phillips.
- 52. Assinale a alternativa que apresenta o instrumental de política econômica que se fundamenta em reduzir a alíquota do IPI.**
- (A) Política Fiscal Expansionista.
(B) Regime de Metas de Inflação.
(C) Banco Central não intervencionista.
(D) Âncora Cambial.
(E) Câmbio flexível.
- 53. No final de 1982, após a moratória mexicana, o Brasil buscou, com o FMI, recursos e apoio para renegociar suas dívidas. A esse respeito, assinale a alternativa que apresenta a correspondência ao aumento da dívida líquida.**
- (A) Somatório do déficit em conta-corrente e os investimentos diretos líquidos.
(B) Diferença entre a variação das reservas internacionais e a poupança interna.
(C) Somatório dos investimentos diretos líquidos e da poupança externa.
(D) Diferença entre o déficit em conta-corrente e os investimentos diretos líquidos.
(E) Diferença entre o superávit em conta-corrente e a poupança interna.
- 54. Assinale a alternativa que apresenta uma alteração da metodologia empregada para o cálculo do IDH, ocorrida em 2010.**
- (A) Utilização da esperança de vida ao nascer como indicador de longevidade.
(B) Utilização da taxa de alfabetização de adultos como indicador de nível educacional.
(C) Substituição da taxa de alfabetização pela média de anos de escolaridade e da taxa de matrícula pelos anos de escolaridade esperados.
(D) Substituição da renda per capita pela quantidade de salário mínimo recebida.
(E) Utilização da linha de pobreza de US\$ 10.
- 55. Qual modelo de desenvolvimento foi instituído pelo BNDES no final dos anos 1980 e início dos 1990?**
- (A) Campeões nacionais.
(B) 50 anos em 5 anos.
(C) Privatizar para modernizar.
(D) Integração competitiva.
(E) Programa Brasileiro de Inovações.
- 56. A respeito da temática "Contas Nacionais", o princípio das partidas dobradas reza que, a um lançamento a débito, deve sempre corresponder um outro de mesmo valor a crédito. Nesse sentido, assinale a alternativa que corresponda ao equilíbrio interno.**
- (A) Implica a necessidade de equilíbrio entre todas as contas do sistema.
(B) Refere-se ao superávit na conta capital.
(C) Refere-se ao déficit em transações correntes.
(D) Refere-se ao déficit no balanço de pagamentos.
(E) Refere-se à exigência de igualdade entre o valor do débito e o do crédito em cada uma das contas.

- 57. O investimento divide-se em formação de capital fixo e variação de estoques, visto que, em ambos os casos, possibilita-se ou enseja-se o consumo futuro de bens e serviços. Assim, assinale a alternativa que corresponda ao conceito de capital fixo.**
- (A) Diz respeito aos bens que não desaparecem depois de uma única utilização e que possibilitam a produção (e, portanto, o consumo) ao longo de um determinado período de tempo.
 - (B) Diz respeito aos serviços da conta de capital do Balanço de Pagamentos.
 - (C) Refere-se aos bens que têm sua utilização esgotada após o curto-prazo.
 - (D) Refere-se ao excedente da produção industrial.
 - (E) Refere-se aos serviços financeiros.
- 58. A respeito das "Contas Nacionais", o que evidencia a conta de capital?**
- (A) A identidade investimento \equiv poupança, que nada mais é do que uma forma alternativa de representar a identidade produto \equiv renda \equiv dispêndio.
 - (B) A identidade PIB \equiv C + I + G + (X - M).
 - (C) O saldo das transferências unilaterais.
 - (D) O saldo da balança comercial.
 - (E) O nível da renda *per capita*.
- 59. Constituem-se em impostos diretos com o sinal negativo**
- (A) os subsídios.
 - (B) as transferências.
 - (C) os produtos a preços de mercado.
 - (D) os produtos a custos de fatores.
 - (E) os produtos internos líquidos.
- 60. A contabilidade nacional surgiu a partir do advento de qual Teoria?**
- (A) Teoria Novo-Clássica.
 - (B) Teoria Estruturalista.
 - (C) Teoria Keynesiana.
 - (D) Teoria Monetarista.
 - (E) Teoria Marxista.
- 61. Embaixadas e consulados que se encontram em outros países enquadram-se em qual categoria dentro do Balanço de Pagamentos?**
- (A) Residentes.
 - (B) Não residentes.
 - (C) Reinvestimentos.
 - (D) Amortizações.
 - (E) Capitais de curto-prazo.
- 62. A respeito do "Balanço de Pagamentos", qual é o conceito de "CIF"?**
- (A) Valor de embarque da mercadoria.
 - (B) Despesas financeiras da mercadoria.
 - (C) Pagamento de tributos da comercialização de bens de consumo duráveis.
 - (D) O custo propriamente dito das mercadorias mais os fretes e seguros relacionados ao seu transporte.
 - (E) A diferença cambial entre a moeda doméstica e a moeda estrangeira.
- 63. Em qual situação é possível obter o saldo do balanço de pagamentos em transações correntes?**
- (A) Somando-se os saldos da balança comercial e balança de serviços e subtraindo-se as transferências unilaterais.
 - (B) Somando-se os saldos da balança comercial, balança de serviços e transferências unilaterais.
 - (C) Somando-se os saldos da balança comercial e transferências unilaterais e subtraindo-se o saldo da balança de serviços.
 - (D) Subtraindo-se o saldo da balança comercial das transferências unilaterais.
 - (E) Subtraindo-se o saldo da balança de serviços das transferências unilaterais.
- 64. Assinale a alternativa que apresenta o regime cambial no qual as autoridades econômicas permitem que a taxa de câmbio "deslize" para baixo ou para cima em uma determinada percentagem diária ou semanal.**
- (A) Swap cambial.
 - (B) Currency board.
 - (C) Crawling peg.
 - (D) Oliveira-Tanzi.
 - (E) Âncora cambial.
- 65. Acerca da questão cambial, o que postulava o regime de Bretton Woods?**
- (A) A promoção artificial da valorização cambial conciliada a choques heterodoxos.
 - (B) A instituição do regime de metas inflacionárias.
 - (C) A manutenção das taxas de câmbio flutuantes na presença de déficits, assim o FMI emprestaria reservas oriundas das colaborações dos países membros.
 - (D) Que as taxas de câmbio permaneceriam fixas, a não ser que um país enfrentasse grandes e recorrentes déficits (superávits) em seu balanço de pagamentos.

- (E) A obrigatoriedade da manutenção de um regime de câmbio puramente flutuante.
- 66. No que concerne ao tratamento dos determinantes do investimento, com modelos que enfatizam preços relativos, assinale a alternativa que apresenta as metodologias para a determinação da demanda por investimento.**
- (A) O critério da identidade Renda \equiv Dispêndio; o critério do estoque de capital de equilíbrio e a teoria q-investimento (ou q de Tobin).
- (B) O critério do valor presente; a teoria q-investimento (ou q de Tobin) e o critério do Ponto de equilíbrio = Ponto operacional.
- (C) O critério do valor presente; o critério do estoque de capital de equilíbrio e a taxa de lucro = taxa referencial.
- (D) O critério do estoque de capital de equilíbrio; a teoria q-investimento (ou q de Tobin) e a Receita Marginal = Custo Marginal.
- (E) O critério do valor presente; o critério do estoque de capital de equilíbrio e a teoria q-investimento (ou q de Tobin).
- 67. A respeito do "multiplicador keynesiano", assinale a alternativa INCORRETA.**
- (A) Foi Keynes quem introduziu em economia o conceito de multiplicador.
- (B) O conceito de multiplicador nasceu da necessidade de Keynes de medir o que acontece com o produto (renda) nacional quando há uma variação no investimento.
- (C) No curto prazo, a lógica das decisões de investimentos é baseada no princípio da demanda efetiva.
- (D) No longo prazo, a decisão de investimento não é imediata, nem confiável: ocorre comparação entre a expectativa de rendimentos futuros e o custo do investimento.
- (E) O aumento do gasto autônomo através do investimento provoca exclusivamente um aumento na demanda agregada.
- 68. A respeito do Balanço de Pagamentos, assinale a alternativa INCORRETA.**
- (A) O movimento de capitais registra os investimentos, empréstimos, financiamentos e demais capitais financeiros entre países.
- (B) Um saldo positivo no balanço de pagamentos implica um saldo negativo na conta de variação de reservas.
- (C) O lançamento "erros e omissões" constitui-se em um valor de saída, ou seja, ele é calculado justamente para tornar superavitária, no balanço de pagamentos, a somatória de débitos e créditos.
- (D) A conta empréstimos de regularização diz respeito às divisas que entram no país em função de acordos efetuados entre o país em questão e o Fundo Monetário Internacional (FMI).
- (E) A conta amortizações de empréstimos registra todos os pagamentos ocorridos, no período em questão, de parcelas referentes ao principal dos empréstimos externos contraídos por residentes.
- 69. Assinale a alternativa que apresenta as causas para que, a partir de 1979, a situação das contas externas brasileira se tornem extremamente grave.**
- (A) Novo choque do petróleo e choque dos juros externos.
- (B) Redução da política protecionista e expansão dos fluxos comerciais.
- (C) Aumento das exportações e do imposto sobre importações.
- (D) Moratória Mexicana e Moratória Argentina.
- (E) Reescalonamento de amortizações e queda nas taxas de juros internacionais.

70. Considerando o seguinte gráfico, assinale a alternativa correta.



- (A) O deslocamento para a direita de ambas as curvas resulta em um preço ligeiramente mais alto que o anterior e em uma quantidade bem menor que a anterior.
- (B) O deslocamento para a direita de ambas as curvas resulta em um preço ligeiramente mais alto que o anterior e em uma quantidade bem maior que a anterior.
- (C) O deslocamento para a esquerda de ambas as curvas resulta em um preço ligeiramente mais baixo que o anterior e em uma quantidade bem maior que a anterior.
- (D) Em geral, somente o preço sofre modificação em um deslocamento da curva de demanda.
- (E) Em geral, somente a quantidade demandada do bem sofre modificação em um deslocamento da curva de demanda.

71. "Evidencia como uma empresa toma decisões de produção com base na minimização dos custos e como os seus custos variam com o volume produzido". Tal afirmativa refere-se a qual Teoria?

- (A) Teoria do equilíbrio de mercado.
- (B) Teoria do consumidor.
- (C) Teoria dos oligopólios.
- (D) Teoria da empresa/firma.
- (E) Teoria dos custos irrecuperáveis.

72. "Indica o produto máximo (volume de produção), q , que uma empresa produz para cada combinação específica de insumos". A que o enunciado se refere?

- (A) Maximização de lucros.
- (B) Equilíbrio em concorrência imperfeita.
- (C) Função de produção.
- (D) Receita Marginal = Custo Marginal.
- (E) *Mark-up* de 100%.

73. Assinale a alternativa que corresponda ao volume de produção adicional gerado ao se acrescentar uma unidade de insumo trabalho.

- (A) Produto marginal do trabalho.
- (B) Produto do trabalho.
- (C) Produtividade do trabalho.

- (D) Maximização do emprego de mão de obra no sistema produtivo.
(E) Participação do trabalho no PIB.

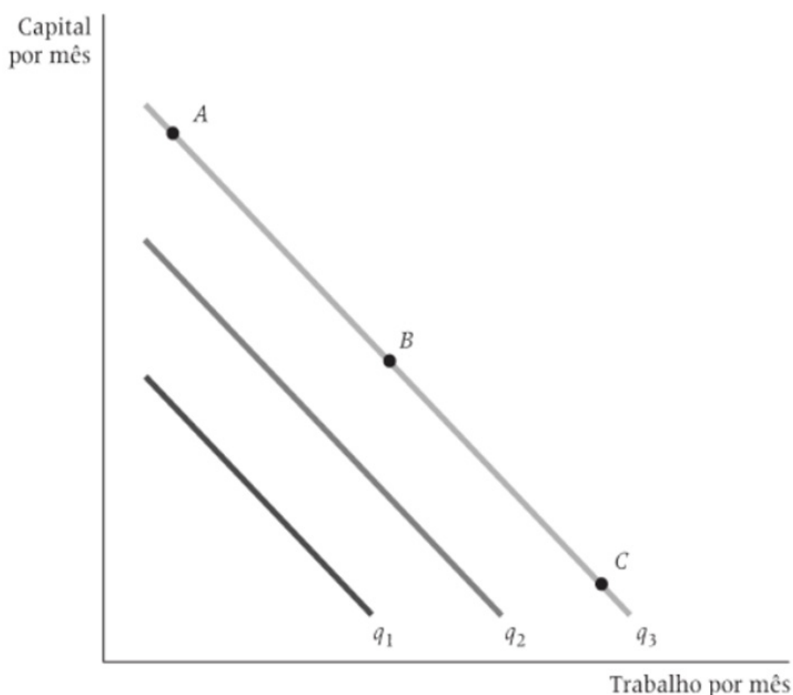
74. A lei dos rendimentos decrescentes foi de fundamental importância para o pensamento de qual economista?

- (A) Walras.
(B) Milton Friedman.
(C) Keynes.
(D) Karl Marx.
(E) Thomas Malthus.

75. Assinale a alternativa que apresenta a equação da Taxa Marginal de Substituição Técnica.

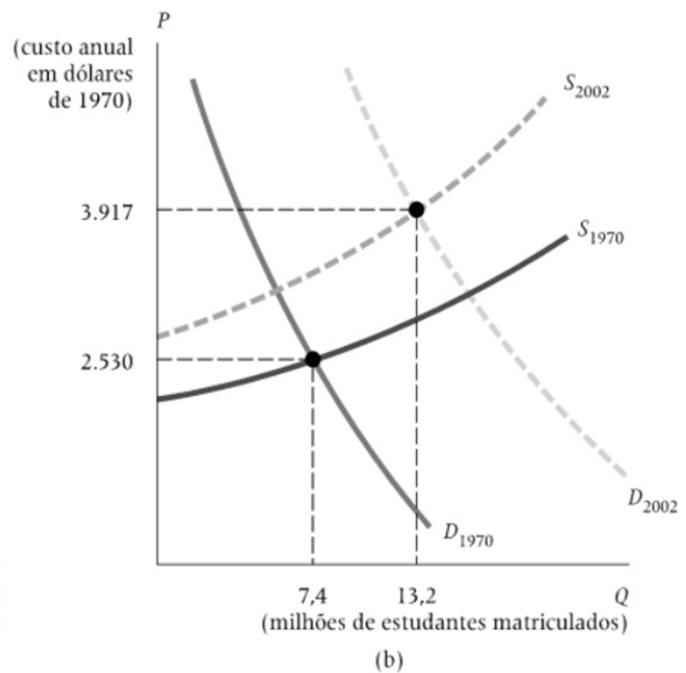
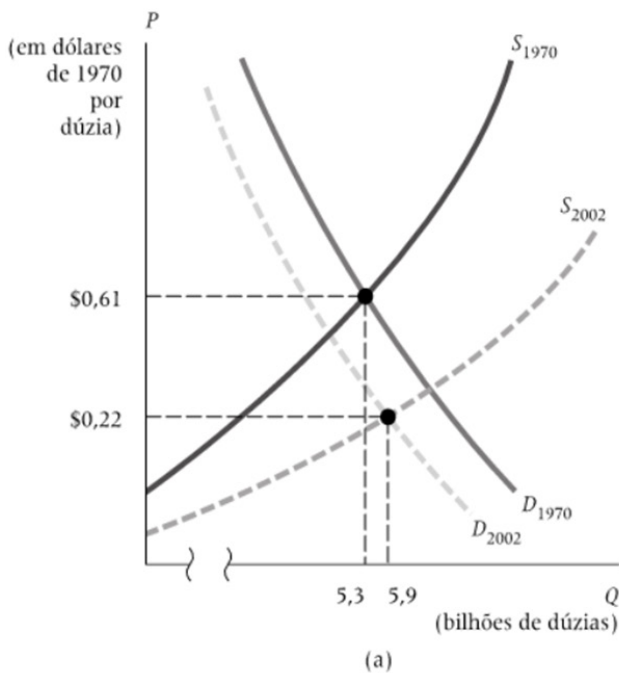
- (A) $TMST = \frac{-\Delta T}{\Delta L}$ (para um nível constante de q).
(B) $TMST = \frac{-\Delta K}{\Delta L}$ (para um nível constante de q).
(C) $TMST = \frac{-\Delta K + 1}{\Delta L}$ (para um nível constante de q).
(D) $TMST = \frac{\Delta L - 1}{\Delta K}$ (para um nível constante de q).
(E) $TMST = \frac{\Delta K}{\Delta L}$ (para um nível constante de q).

76. Assinale a alternativa que corresponda ao seguinte gráfico.



- (A) Curvas de oferta de mercado.
(B) Curvas de demanda dos consumidores.
(C) Isoquantas quando os insumos são nulos.
(D) Isoquantas quando os insumos são complementares.
(E) Isoquantas quando os insumos são substitutos perfeitos.

77. Analise os seguintes gráficos e assinale a alternativa correta.



- (A) O gráfico "a" ilustra o mercado de ovos que, em função de uma gripe aviária, fez reduzir drasticamente a sua oferta no ano de 2002.
- (B) A curva da oferta do ensino universitário deslocou-se para baixo como resultado do aumento nos custos de equipamentos, manutenção e pessoal.
- (C) O gráfico "a" ilustra um mercado de ovos, em que a curva da oferta de ovos deslocou-se para baixo como resultado da queda nos custos de produção, e a curva da demanda deslocou-se para a esquerda como resultado da mudança nas preferências dos consumidores. Assim, o preço real dos ovos caiu drasticamente e o consumo aumentou ligeiramente.
- (D) A curva da demanda do ensino universitário deslocou-se para a esquerda como resultado do aumento de estudantes secundaristas querendo cursar uma universidade.
- (E) Em função do aumento de estudantes secundaristas querendo cursar uma universidade, tanto o preço real quanto o número de alunos matriculados reduziram significativamente.

78. Um projeto de investimento na produção de tilápias demandou aporte de capital inicial de R\$ 70.000,00 e irá gerar, após um período, um retorno de R\$ 105.000,00. Assinale a alternativa que apresenta a Taxa Interna de Retorno (TIR) do investimento em questão.

- (A) 10,5%.
- (B) 20%.
- (C) 35%.
- (D) 50%.
- (E) 70%.

79. Considere um empréstimo ofertado pelo Banco da Amazônia na ordem de R\$80.600,00, que será pago em 24 prestações, com juros simples de 2,0%a.m. Assinale a alternativa que apresenta os juros pagos na quitação do empréstimo em questão.

- (A) R\$36.690,00.
- (B) R\$38.688,00.
- (C) R\$40.244,00.
- (D) R\$42.336,00.
- (E) R\$44.222,00.

80. Um investidor pagou R\$18.200,00 por um lote de ações. Após 6 meses, tal lote sofreu uma desvalorização, passando a ser avaliado em R\$12.800,00. Assinale a alternativa que apresenta a porcentagem aproximada de desvalorização ocorrida.

- (A) 30%.
- (B) 40%.
- (C) 50%.
- (D) 55%.
- (E) 60%.

.....
ATENÇÃO!

NÃO SE ESQUEÇA de marcar, na Folha de Respostas, o número de sua prova indicado na capa deste caderno.
.....