

CONCURSO PÚBLICO EDITAL 001/2018

PREFEITURA MUNICIPAL DE SÃO LUIZ DO PARAITINGA - SP

ARQUITETO

Nome do(a) Candidato(a)

Número de Documento

--	--

Este caderno de questões está assim constituído:

DISCIPLINAS	Nº QUESTÕES
Língua Portuguesa e Interpretação de Texto	10
Legislação	10
Conhecimentos Específicos	20
Total de questões	40

INSTRUÇÕES AO CANDIDATO (A):

- Verifique se está sentado no local correto, condizente com a sua etiqueta (Nome do candidato e Prova).
- Confira devidamente o CADERNO DE QUESTÕES; se houver falha, solicite a troca do caderno de questões completo ao fiscal.
- Confira seus dados no CARTÃO DE RESPOSTAS: NOME, Nº de INSCRIÇÃO e PROVA. ASSINE no espaço indicado na frente do cartão.
- O CARTÃO DE RESPOSTAS deverá ser preenchido de caneta esferográfica transparente, azul ou preta, ponta grossa, sem rasuras e apenas uma ÚNICA alternativa poderá ser marcada em cada questão, preenchendo totalmente o espaço, e não apenas "x".
- Não amasse nem dobre o CARTÃO DE RESPOSTAS; evite usar borracha. É vedada a substituição do CARTÃO DE RESPOSTAS decorrente de erro cometido por candidato.
- Durante a prova, não é permitida a comunicação entre candidatos nem a utilização de máquinas calculadoras e/ou similares, livros, anotações, réguas de cálculo, impressos ou qualquer outro material de consulta.
- O tempo de duração da prova será de até 03 (três) horas. O candidato somente poderá retirar-se definitivamente do recinto de realização da prova após 1 (uma) hora, contada do seu efetivo início.
- Ao final dos trabalhos, DEVOLVA ao Fiscal de Sala o CARTÃO DE RESPOSTAS devidamente preenchido e assinado, e o CADERNO DE QUESTÕES.
- Os três últimos candidatos de cada sala de prova deverão permanecer no recinto, a fim de acompanhar os fiscais para o lacre dos envelopes, quando, então, poderão retirar-se do local, simultaneamente, depois de concluído.
- O CANDIDATO, AO TERMINAR A PROVA, DEVERÁ RETIRAR-SE IMEDIATAMENTE DO LOCAL DE APLICAÇÃO DE PROVA, NÃO PODENDO PERMANECER NAS DEPENDÊNCIAS DESTES, BEM COMO NÃO PODERÁ UTILIZAR OS SANITÁRIOS.
- O candidato será eliminado sumariamente caso o celular emita qualquer som.

Destaque aqui

PREFEITURA MUNICIPAL DE SÃO LUIZ DO PARAITINGA – SP – ARQUITETO.

Marque aqui as suas respostas:

1	2	3	4	5	6	7	8	9	10	11	12	13	14	15
16	17	18	19	20	21	22	23	24	25	26	27	28	29	30
31	32	33	34	35	36	37	38	39	40					

RASCUNHO

RASCUNHO

Leia o texto abaixo para responder às questões de número 1 e 2

**Exercício: faça o que puder, mas faça
EUA lançaram nova edição de recomendações contra o sedentarismo que valem para todas as idades**

Por Mariza Tavares — Rio de Janeiro
04/12/2018 06h01

O governo norte-americano divulgou, em meados de novembro, a segunda edição de recomendações para combater o sedentarismo. Com o título de “Physical Activities Guidelines for Americans”, essas diretrizes vêm substituir a versão anterior, de 2008, e são resultado de dois anos de estudos que não deixam dúvidas sobre a relação entre atividade física e o quadro geral de saúde. A primeira constatação das pesquisas foi a de que ficar sentado representa um problema maior do que simplesmente não se exercitar. Ainda não há como quantificar o limite de tempo para o sedentarismo, mas, como esse blog já noticiou, há uma espécie de reação em cadeia provocada pela inatividade que conduz ao risco aumentado para doenças crônicas, como diabetes, demências e acidentes vasculares encefálicos (popularmente conhecidos como derrames).

A recomendação para se exercitar não tem como objetivo apenas fortalecer o corpo, mas também garantir que o cérebro continue funcionando bem em todo o curso de vida. Para todas as idades, a atividade física traz benefícios para o aprendizado, a qualidade de sono e a redução da ansiedade. Na edição anterior das diretrizes, ainda havia a compreensão de que a atividade física deveria ter pelo menos dez minutos de duração para produzir algum efeito no organismo: era a “regra dos dez minutos”. Embora os especialistas continuem recomendando 150 minutos de exercícios por semana, sugerem que pequenas quantidades de movimento – como subir escadas, por exemplo – devem ser somadas para atingir esse objetivo. É uma mudança significativa de abordagem, com o propósito de não desencorajar quem não consegue atingir esse patamar. Faça o que puder, mas faça – é o recado.

Um outro aspecto relevante é que as diretrizes valem para todas as idades, dando o recado de que as pessoas não devem abrir mão da atividade física porque envelhecem. É claro que doentes crônicos precisam fazer os ajustes necessários de acordo com suas condições de saúde, mas a recomendação, para jovens e velhos, inclui musculação, exercícios aeróbicos e de equilíbrio. A soma dessas ações também previne osteoartrites e sarcopenia, que é a perda de massa e de força muscular. O resumo da ópera é claro e serve para todos: o nível de atividade é uma questão de saúde, e não de idade, lembrando que sete das dez doenças crônicas mais comuns teriam um desfecho mais favorável com a prática de atividade física.

(Disponível em: <https://g1.globo.com/bemestar/blog/longevidade-modo-de-usar/post/2018/12/04/exercicio-faca-o-que-puder-mas-faca.ghtml>)

1) O texto acima se trata de uma coluna jornalística. O objetivo principal dessa coluna é:

a) Apresentar uma interpretação da realidade para orientar o leitor sobre a importância de praticar atividade física, de modo que, as pessoas possam tirar as suas próprias conclusões.

b) Seu objetivo central reside na formação de opinião do leitor, sendo assim, o texto instrui o leitor de como evitar o sedentarismo, fazendo sugestões de algumas atividades que podem ser praticadas.

c) Apontar, com dados de pesquisas realizadas, as recomendações para combater o sedentarismo, e, além disso, cita as causas e consequências desse hábito.

d) Nenhuma das alternativas.

2) No trecho retirado do texto:

“**Embora os especialistas continuem recomendando 150 minutos de exercícios por semana, sugerem que pequenas quantidades de movimento – como subir escadas, por exemplo – devem ser somadas para atingir esse objetivo.**”

Ocorreria mudança de sentido se a conjunção em destaque fosse substituída por:

- a) Conquanto
- b) Uma vez que
- c) Ainda que
- d) Mesmo que

3) As figuras de linguagem são recursos de nosso idioma para tornar as mensagens que emitimos mais expressivas e significativas. Sendo assim, qual é a figura de linguagem presente no trecho:

“**A bailarina era uma pluma dançando no palco.**”

- a) Metonímia
- b) Metáfora
- c) Comparação
- d) Catacrese

4) Sobre a acentuação gráfica vigente, assinale uma alternativa em que o acento foi empregado incorretamente.

- a) herói, chapéu, bíceps
- b) vôo, chilique, igneo
- c) prolegômenos, latex, efluvio
- d) jiboia, homízio, químera

5) Assinale a alternativa em que a palavra NÃO segue a mesma regra de acentuação gráfica que as demais.

- a) Joelho.
- b) Saúde.
- c) Raízes.
- d) Mágoa.

6) Com relação ao emprego do hífen, de acordo com o Novo Acordo Ortográfico, a única assertiva que se encontra totalmente CORRETA é:

- a) arqui-inimigo, sobre-edificar, autoescola, antiguerilha.
- b) latino-ameriano, arco da velha, mal entendido, minissaia.
- c) bem-educado, cor de rosa, vice presidente, ultra-som.
- d) água de colônia, ex aluno, mal-habitado, micro-ondas.

7) Assinale a única alternativa INCORRETA quanto ao uso do acento indicativo de crase.

- a) João adora caminhar a pé.
- b) Maria fez uma sopa semelhante à que a cozinheira fez.
- c) Você falou à Vossa Excelência?
- d) Vou a São Francisco de Assis no final de semana.

8) A palavra “QUE” pode pertencer a classes gramaticais diferentes, dependendo muito do contexto em que está inserido. O palavra “QUE” funciona como conjunção em:

- a) Outro menino, que não Mateus, seria minha dupla.
 b) Esse era o momento que eu tanto esperava.
 c) Para passar, tem que estudar.
 d) Nenhuma das alternativas.

9) Assinale a alternativa que completa, corretamente as lacunas abaixo, conforme as regras de colocação pronominal vigente.

“Deixei _____ esperar na sala.”

“Coloquem _____ ali.”

“Sei que não _____ agrada esse assunto.”

“Ajudei _____ na escrita da redação.”

“Não é preocupação para _____ chegar tarde.”

- a) a/ no/ lhe/ o/ mim
 b) na/ o/ lhe/ lhe/ eu
 c) na/ no/ o/ o/ eu
 d) a/ o/ o/ lhe/ mim

10) Observe as assertivas e assinale alternativa CORRETA a respeito da colocação pronominal, conforme a norma-padrão.

- a) Avisou assim que encontrou-me.
 b) Todos mandaram-nos o recado.
 c) É preciso dedicar-se ao máximo.
 d) Eu fui, me confirmaram que poderia.

LEGISLAÇÃO

11) De acordo com Constituição Federal Art. 5º. Todos são iguais perante a lei, sem distinção de qualquer natureza, garantindo-se aos brasileiros e aos estrangeiros residentes no País a inviolabilidade do direito à vida, à liberdade, à igualdade, à segurança e à propriedade. Sendo assim, assinale V para verdadeiro e F para falso.

() homens e mulheres são iguais em direitos e obrigações, nos termos desta Constituição

() ninguém será obrigado a fazer ou deixar de fazer alguma coisa senão em virtude de lei.

() ninguém será submetido a tortura nem a tratamento desumano ou degradante.

() é livre a manifestação do pensamento, sendo legal o anonimato.

Assinale a alternativa CORRETA.

- a) V- V- V- F.
 b) V- V- V- V.
 c) F- V- F- V.
 d) Nenhuma das alternativas.

12) Conforme a Constituição Federal no capítulo II art. 6º, São:

Leia e complete as lacunas:

_____ sociais a educação, a saúde, a alimentação, o trabalho, a _____, o transporte, o lazer, a segurança, a _____, a proteção à maternidade e à infância, a assistência aos desamparados, na forma desta Constituição.

- a) direitos, casa, vida com qualidade
 b) direitos, moradia, previdência social
 c) atribuições, aposentadoria, trabalhar
 d) Nenhuma das alternativas.

13) Com base na Constituição Federal Art. 9º sobre o direito a greves, analise as afirmativas abaixo e assinale a alternativa CORRETA.

I- É assegurado o direito de greve, competindo aos trabalhadores decidir sobre a oportunidade de exercê-

lo e sobre os interesses que devam por meio dele defender.

II- A lei definirá os serviços ou atividades essenciais e disporá sobre o atendimento das necessidades inadiáveis da comunidade.

III- Os abusos cometidos sujeitam os responsáveis às penas da lei.

- a) II e III estão corretas.
 b) I e III estão corretas.
 c) Todas estão corretas.
 d) Nenhuma das alternativas.

14) Com base na Constituição Federal capítulo IV, Art. 29. Assinale a alternativa CORRETA referente alguns preceitos:

- a) eleição do Prefeito, do Vice-Prefeito e dos Vereadores, para mandato de quatro semestres, mediante pleito direto e simultâneo realizado em todo o País;
 b) eleição do Prefeito e do Vice-Prefeito realizada no primeiro domingo de outubro do ano anterior ao término do mandato dos que devam suceder, aplicadas as regras do art. 77, no caso de Municípios com mais de duzentos mil eleitores
 c) posse do Prefeito e do Vice-Prefeito no dia 1º de fevereiro do ano subsequente ao da eleição;
 d) Nenhuma das alternativas.

15) Segundo a Constituição Federal capítulo I do poder legislativo seção I do Congresso Nacional, assinale a alternativa CORRETA:

- a) O Poder Legislativo é exercido pelo Congresso Nacional, que se compõe da Câmara dos Deputados e do Senado Federal.
 b) A Câmara dos Deputados compõe-se de representantes do povo, eleitos, pelo sistema proporcional, em cada Estado, em cada Território e no Distrito Federal.
 c) O Senado Federal compõe-se de representantes dos Estados e do Distrito Federal, eleitos segundo o princípio majoritário.
 d) Todas as alternativas estão corretas.

16) De acordo com a Lei Orgânica do Município de São Luiz do Paraitinga-SP e suas alterações. Artigo 3.º - Constituem objetivos fundamentais do Município de São Luiz do Paraitinga como ente integrante da República Federativa do Brasil: Marque verdadeiro (V) e falso (F) sobre o artigo citado acima:

() Promover o bem estar de todos os Luizenses, sem preconceitos de origem, raça, cor, sexo, idade, religião e/ou quaisquer outras formas de discriminação.

() Assegurar a todos os Luizenses: a existência digna.

() Erradicar, com a participação da União e do Estado de São Paulo, o analfabetismo, a pobreza e a marginalização e reduzir as desigualdades sociais, em sua área territorial.

() Construir uma sociedade livre, justa e solidária.

() Desenvolver e estimular o turismo e a cultura do Município.

Assinale a alternativa que apresenta a sequência CORRETA:

- a) V- V- F- F- V.
 b) V- V- V- F- V.
 c) V- F- V- V- V.
 d) Nenhuma das alternativas.

17) Mediante a Lei Orgânica do Município de São Luiz do Paraitinga-SP e suas alterações. Artigo 9.º - Compete ao Município: x - questões de família, especialmente sobre: Assinale a alternativa INCORRETA referente ao artigo citado acima:

- a) livre exercício do planejamento familiar.
- b) orientação psicossocial às famílias de baixa renda.
- c) garantia dos direitos fundamentais à criança, ao adolescente e ao idoso.
- d) Nenhuma das alternativas.

18) Segundo a Lei Orgânica do Município de São Luiz do Paraitinga-SP Artigo 2.º leia o trecho abaixo e complete a lacuna:

São poderes do Município, independentes e harmônicos entre si, _____

- a) o Legislativo e o Executivo.
- b) o Executivo e o Judiciário.
- c) o Legislativo e o Judiciário.
- d) Nenhuma das alternativas.

19) Conforme a Lei Orgânica do Município de São Luiz do Paraitinga-SP Artigo 15 - Cabe à Câmara Municipal, sem a sanção do Prefeito:

Assinale a alternativa CORRETA

- a) criar, transformar ou extinguir cargos, empregos e funções, seus serviços e fixar a respectiva remuneração, observados os parâmetros estabelecidos na lei de diretrizes orçamentárias;
- b) dar posse ao Prefeito e Vice-Prefeito eleitos, conhecer de suas renúncias e afastá-los definitivamente do exercício dos cargos;
- c) autorizar o Prefeito a ausentar-se do Município por mais de 15 (quinze) dias;
- d) Nenhuma das alternativas.

20) De acordo com a Lei Orgânica do Município de São Luiz do Paraitinga-SP Artigo 23 - § 3.º - A eleição para a renovação da Mesa Diretora será realizada na última sessão ordinária legislativa, empossando-se os eleitos em 1º (primeiro) de janeiro. Com base nessa informação leia o trecho abaixo e complete a lacuna:

II - Se até o dia 31 de dezembro a citada eleição não for realizada, os Vereadores reunir-se-ão no dia 1º de janeiro, às _____, sob a Presidência do Vereador mais votado entre os presentes para a eleição dos membros da nova Mesa Diretora.

- a) 10:00
- b) 12:00
- c) 17:00
- d) Nenhuma das alternativas.

CONHECIMENTOS ESPECÍFICOS

21) A respeito da leitura das vistas ortográficas sobre a aplicação de algumas regras fundamentais assinale a alternativa que corresponde a regra das figuras contíguas:

- a) As projeções de um mesmo elemento do objeto nas vistas adjacentes estão sobre o mesmo alinhamento, isto é, sobre a mesma linha de chamada.
- b) Correspondem a faces do objeto que não podem estar situadas no mesmo plano.
- c) Uma face plana do objeto projeta-se com a sua configuração ou como um segmento de reta,
- d) Nenhuma das alternativas.

22) O Plano Diretor é o instrumento básico da política de desenvolvimento e expansão urbana. Ele apresenta as exigências fundamentais de ordenação urbana que trazem qualidade de vida, justiça social e desenvolvimento das atividades econômicas, permitindo que a cidade cumpra sua função social. Assinale a situação em que o Plano Diretor não é obrigatório:

- a) Regiões metropolitanas ou que fazem parte de aglomerações urbanas.
- b) Cidades com mais de 15 mil habitantes.
- c) Integrantes de áreas de especial interesse turístico.
- d) inseridas na área de empreendimentos ou atividades com significativo impacto ambiental de âmbito regional ou nacional.

23) Segundo a NBR 13531 Elaboração de projetos de edificações, assinale a alternativa que contém a sequência correta das etapas de projeto (incluídas as siglas):

- a) levantamento (LV), programa de necessidades (PN), estudo de viabilidade (EV), estudo preliminar (EP), anteprojeto (AP) e/ou pré-execução (PR), projeto legal (PL), projeto básico (PB), projeto para execução (PE).
- b) estudo de viabilidade (EV), programa de necessidades (PN), levantamento (LV), estudo preliminar (EP), anteprojeto (AP) e/ou pré-execução (PR), projeto legal (PL), projeto básico (PB), projeto para execução (PE).
- c) estudo de viabilidade (EV), levantamento (LV), programa de necessidades (PN), estudo preliminar (EP), anteprojeto (AP) e/ou pré-execução (PR), projeto legal (PL), projeto básico (PB), projeto para execução (PE).
- d) levantamento (LV), programa de necessidades (PN), estudo de viabilidade (EV), estudo preliminar (EP), anteprojeto (AP) e/ou pré-execução (PR), projeto básico (PB), projeto legal (PL), projeto para execução (PE).

24) De acordo com a NBR 9077 Saídas de emergência em edifícios, as edificações podem ser classificadas segundo as suas características construtivas em X, Y e Z. Sendo que X, representa o tipo de edificações em que a propagação do fogo é fácil; Y, edificações com mediana resistência ao fogo e Z, edificações em que a propagação do fogo é difícil. Assinale a alternativa que contém um exemplo de edificação de classificação X:

- a) Prédios com entrespisos de ferro e madeira.
- b) Edificações com paredes-cortinas de vidro ("cristaleiras").
- c) Lojas com galerias elevadas e vãos abertos.
- d) Edificações com janelas sem peitoris (distância entre vergas e peitoris das aberturas do andar seguinte menor que 1,00 m).

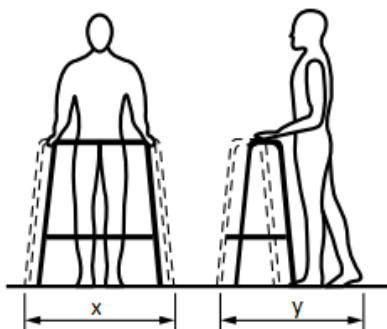
25) O usucapião coletivo é permitido em:

- a) áreas com mais de 300 m².
- b) áreas com mais de 250 m².
- c) áreas com mais de 200 m².
- d) áreas com mais de 350 m².

26) Para a construção dos grandes hospitais, têm-se utilizado diversos sistemas de edificação para a organização geral. Assinale a alternativa que não corresponde a um desses sistemas:

- a) Sistema cremalheira.
- b) Sistema de pavilhões.
- c) Sistema em malha aberta.
- d) Sistema de bloco único

27) Segundo a NBR 9050, a figura apresenta dimensões referenciais (x e y) para deslocamento de pessoas em pé com andador rígido. Assinale a alternativa que corresponde às medidas de x e y respectivamente:



Andador rígido – Vistas frontal e lateral

- a) 0,85 m e 0,75 m.
- b) 0,90 m e 0,75 m.
- c) 0,85 m e 0,70 m.
- d) 0,90 m e 0,80 m.

28) A modalidade de licitação entre quaisquer interessados que, na fase inicial de habilitação preliminar, comprovem possuir os requisitos mínimos de qualificação exigidos no edital para execução de seu objeto". Essa descrição corresponde a qual modalidade de licitação:

- a) Tomada de preços.
- b) Concorrência.
- c) Concurso.
- d) Pregão.

29) Considerando as patologias da construção civil referente as patologias dos processos de revestimentos sobre gretamento CORRETO afirmar:

- a) É caracterizada por uma série de aberturas inferiores a 1 mm localizadas na superfície esmaltada das placas. A expansão por umidade provoca um aumento nas dimensões das placas cerâmicas, forçando a dilatação do esmalte, sendo que o esmalte é menos flexível, logo, não consegue absorver a variação de tamanho da placa originando as fissuras capilares.
- b) É caracterizada pela perda de aderência das placas cerâmicas do substrato, ou da argamassa colante, quando as tensões surgidas no revestimento cerâmico ultrapassam a capacidade de aderência das ligações entre a placa cerâmica e argamassa colante e/ou emboco.
- c) É caracterizada pela movimentação de dilatação e contração resultantes das variações de temperatura diária.
- d) Nenhuma das alternativas.

30) A Norma de Desempenho de Edificações, NBR 15.575 divide a edificação em diferentes sistemas. Assinale a alternativa que corresponde a esses sistemas:

- a) Estruturas, pisos, vedações, coberturas e sistemas hidrossanitários .
- b) Estruturas, pisos, vedações e coberturas.
- c) Vigas, pilares, vedações e lajes.
- d) Vigas, pilares, cobertura, vedações e lajes.

31) Sobre o parcelamento do solo urbano, salvo quando o loteamento se destinar a urbanização específica ou edificação de conjuntos habitacionais de interesse social, previamente aprovados pelos órgãos públicos competentes, os lotes terão área mínima de:

- a) 125 m² e frente mínima de 5 metros.
- b) 100 m² e frente mínima de 5 metros.
- c) 150 m² e frente mínima de 10 metros.
- d) Nenhuma das alternativas.

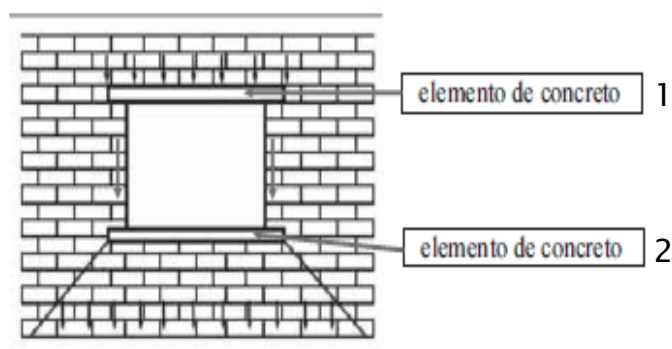
32) No software AutoCad, o comando que permite eliminar itens vinculados ao arquivo que não estão sendo usados é o:

- a) Pedit.
- b) Fillet.
- c) Purge.
- d) Stretch.

33) Considerando os conceitos de iluminação utilizados em projetos luminotécnicos, assinale a alternativa INCORRETA:

- a) Voltagem mede tensão elétrica. Sua unidade de medida é Volts (V).
- b) Fluxo luminoso é a quantidade de luz emitida por uma lâmpada em todas as direções. Sua unidade de medida é Lúmens (lm).
- c) Potência é a quantidade de energia consumida pela lâmpada. Sua unidade de medida é Watt (W).
- d) Nenhuma das alternativas.

34) Segundo a imagem, assinale a alternativa que corresponde, respectivamente, aos elementos 1 e 2 indicados:



- a) Verga e contraverga.
- b) Contraverga e verga.
- c) Peitoril e talisca .
- d) Talisca e peitoril.

35) O uso de dados antropométricos é importante para o correto dimensionamento de produtos e mobiliário. Na hora de projetar, é indicado utilizar quais tipos de percentis:

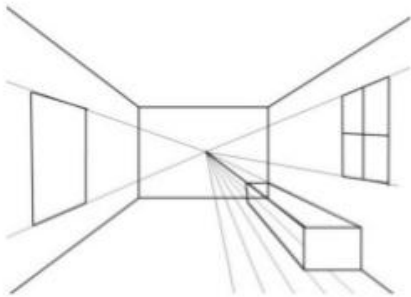
- a) Percentis médios.
- b) Percentis extremos.
- c) Percentis mínimos.
- d) Percentis máximos.

36) Considerando o clima da maior parte do Brasil, o tipo de brise indicado para fachadas voltadas para o norte e oeste, respectivamente, é:

- a) Horizontal e vertical.
- b) Vertical e horizontal.

- c) Horizontal e horizontal
- d) Vertical e vertical.

37) A figura abaixo está sendo representada em qual tipo de perspectiva:

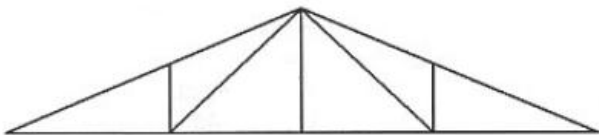


- a) Perspectiva oblíqua.
- b) Perspectiva cavaleira.
- c) Perspectiva isométrica.
- d) Perspectiva cônica.

38) Sobre função da tabica assinala a alternativa CORRETA.

- a) A tabica evita que o forro de gesso trinque a pintura e massa corrida devido aos movimentos de dilatação do material.
- b) A tabica serve de apoio e proteção ao mobiliário, principalmente em áreas molhadas.
- c) A tabica tem a função de proteger a base da parede da água, sujeira e impactos, além de dar acabamento ao piso.
- d) A tabica tem a função de delimitar a espessura do reboco a ser executado na parede.

39) A treliça apresentada na imagem, corresponde ao tipo:



- a) Warren.
- b) Howe.
- c) Belga.
- d) Pratt.

40) Considerando a classificação de estruturas em superficial (direta) e profunda (indireta), as fundações do tipo estaca, bloco, radier e broca são, respectivamente:

- a) Profunda, superficial, superficial e profunda.
- b) Superficial, superficial, profunda e profunda.
- c) Profunda, profunda, superficial e superficial.
- d) Nenhuma das alternativas.