

**PORTUGUÊS****(Texto 01)**

A economia mundial atingiu um nível de integração tal que os acontecimentos em um país ou região afetam praticamente a todos. A integração internacional está carregada de vantagens para os países que dela fazem parte: acesso aos mercados mundiais, intercâmbio de tecnologias, acesso aos financiamentos externos e obtenção de suprimentos externos para produtos que faltam internamente são algumas das vantagens possíveis. Os benefícios da inserção internacional são muitos e, hoje, é impossível que um país consiga desenvolver-se caso se feche ao resto do mundo e viva economicamente isolado.

Apesar das vantagens, a inserção internacional impõe alguns ônus às nações que dela participam, entre os quais estão os efeitos sobre a economia interna de uma crise internacional que reduza a demanda do resto do mundo pelos produtos nacionais. No meio de tantas notícias, o cenário internacional apresenta algum alento que o Brasil poderá usar para minorar os efeitos da crise atual, desde que saiba aproveitar os bons ventos externos.

De saída, o país precisa melhorar sua política externa e ampliar a abertura internacional em relação aos investimentos estrangeiros e o intercâmbio de tecnologia.

*(Adaptado de Gazeta do Povo, 06/04/2016)*

**01.** De acordo com as ideias do **Texto 01**, podemos afirmar que o seu objetivo central é:

- A) Propor solução viável ao Brasil frente à crise mundial.
- B) Apoiar o Brasil na recuperação das relações internacionais.
- C) Destacar a importância da inserção internacional para o desenvolvimento de um país.
- D) Demonstrar as influências da crise internacional sobre a economia interna do país.
- E) Lamentar a atual crise do Brasil em comparação com o quadro internacional favorável.

**02.** Analise o trecho abaixo retirado do **Texto 01**. Sobre ele, é CORRETO concluir que:

“No meio de tantas notícias ruins, o cenário internacional apresenta algum alento que o Brasil poderá usar para minorar os efeitos da crise atual, desde que saiba aproveitar os bons ventos externos.” (linhas 16 a 19)

- A) Caso o Brasil souber aproveitar o cenário internacional a seu favor, a crise será combatida.
- B) O cenário internacional pode ser uma saída para o Brasil, se este o souber aproveitar.
- C) Apesar das notícias ruins, o cenário internacional continua favorável à recuperação da crise mundial.
- D) Não saber aproveitar os bons ventos externos é fator determinante para o Brasil permanecer na crise.
- E) O conforto trazido pelo cenário internacional é passageiro, pois nem sempre o Brasil saberá o aproveitar.

**03.** Em relação às estruturas linguísticas do **Texto 01**, assinale a alternativa CORRETA.

- A) A expressão “Apesar das” (linha 12) poderia ser corretamente substituída por “Não obstante as”, sem alteração de sentido da frase.
- B) A expressão “que” (linha 2) exerce a mesma função sintática que a partícula “que” (linha 4).
- C) A locução verbal “poderá usar” (linha 17) poderia ser corretamente substituída, sem alteração de sentido da frase, por “usará”.
- D) A palavra “ônus” (linha 13) é acentuada pela mesma regra que a palavra “saída” (linha 20).
- E) A expressão “de tecnologia” (linhas 22) poderia ser corretamente substituída por “tecnológico”, sem alteração de sentido da frase.

**04.** Assinale a alternativa em que a reescrita do trecho abaixo adaptado do **Texto 01** está totalmente CORRETA:

“Hoje, é impossível que um país consiga desenvolver-se caso se feche ao resto do mundo e viva economicamente isolado.”

- A) Hoje - é impossível de que um país consiga desenvolver-se caso se feche ao resto do mundo e viva economicamente isolado.
- B) É impossível que um país consiga, hoje, se desenvolver caso se feche ao resto do mundo e viva economicamente isolado.
- C) Hoje é impossível que um país consiga se desenvolver se se fechar ao resto do mundo e viver economicamente isolado.
- D) É impossível hoje, que um país consiga se desenvolver caso se feche ao resto do mundo e viva economicamente isolado.
- E) É impossível que um país, hoje, consiga se desenvolver embora se feche ao resto do mundo e viva, economicamente isolado.

**05.** Analise as afirmativas abaixo em relação ao **Texto 01** e assinale a opção CORRETA.

- I. A palavra “tal” (linha 2) exerce função morfológica de advérbio de intensidade.
- II. A palavra “algum” (linha 17) exerce a função morfológica de pronome indefinido.
- III. A palavra “muitos” (linha 9) exerce a função morfológica de substantivo.

Está(ao) correto(s) o(s) item(ns):

- A) I, apenas;
- B) II, apenas;
- C) III, apenas;
- D) I e II, apenas;
- E) I, II e III.

**06.** Em relação à acentuação gráfica, assinale a alternativa CORRETA.

- A) A palavra “nível” (linha 1) leva acento pela mesma regra que a palavra “país” (linha 2).



- B) O verbo “está” (linha 3) é acentuado pela seguinte regra: acentuam-se as palavras monossílabas tônicas terminadas em “a”.
- C) A palavra “intercâmbio” (linha 5) é acentuada pela seguinte regra: acentuam-se as palavras oxítonas terminadas em “o”.
- D) A palavra “benefícios” (linha 8) é acentuada pela mesma regra que a palavra “possíveis” (linha 8).
- E) A crase em “às” (linha 13) é exigida pela contração da preposição “a” com um pronome oblíquo “as”.

07. Assinale a alternativa em que a partícula “que” exerce a mesma função morfológica que no trecho “...,desde que saiba aproveitar os bons ventos externos.” (linha 18 e 19):

- A) Hoje faço o que sempre quis.  
B) Que alto você está gritando!  
C) Há que se experimentar esse novo sabor!  
D) Preciso que faça o dever de casa.  
E) Nada que você disser mudará alguma coisa.

08. Complete as lacunas com os termos corretos e assinale a alternativa correspondente, na ordem em que aparecem:

- I. Sem mais \_\_\_\_\_, ela parou de discutir.  
II. Eles \_\_\_\_\_ deixado as folhas espalhadas pelo chão.  
III. Fomos \_\_\_\_\_ montanhas no Chile na última viagem.

- A) I. porquê; II. haviam; III. as;  
B) I. por que; II. havia; III. à;  
C) I. porque; II. haviam; III. à;  
D) I. porquê; II. havia; III. as;  
E) I. porquê; II. haviam; III. a.

09. Em relação à colocação do pronome oblíquo na oração, assinale a frase em que o emprego de próclise é obrigatório.

- A) Alguém se pronunciou diante do ocorrido.  
B) Venderam-se os livros rapidamente.  
C) Os alunos se lembrarão das sugestões.  
D) As crianças, ontem, sentaram-se à beira do mar.  
E) Talvez seja preciso lhe deixar sozinho.

10. Em relação às regras de concordância, assinale a alternativa em que a forma entre parênteses completa CORRETAMENTE a lacuna da frase:

- A) Só um quarto das pessoas \_\_\_\_\_ a favor da decisão. (votaram)  
B) \_\_\_\_\_ existir diversas razões para a sua atitude. (Devem)  
C) Alguns de vós \_\_\_\_\_ o discurso? (concluiremos)  
D) O paciente e a médica estavam \_\_\_\_\_. (assustada)  
E) Nem eu nem você \_\_\_\_\_ o empréstimo. (conseguiu)

## FUNDAMENTOS DA EDUCAÇÃO

11. “A idéia de que nada, a rigor, está pronto, acabado, e de que, especificamente, o conhecimento não é dado, em nenhuma instância, como algo terminado. Ele se constitui pela

interação do indivíduo com o meio físico e social, com o simbolismo humano, com o mundo das relações sociais; e se constitui por força de sua ação e não por qualquer dotação prévia, na bagagem hereditária ou no meio, de tal modo que podemos afirmar que antes da ação não há psiquismo nem consciência e, muito menos, pensamento.” (Fernando Becker)  
Fonte: [http://www.crmariocovas.sp.gov.br/dea\\_a.php?t=011](http://www.crmariocovas.sp.gov.br/dea_a.php?t=011)

O trecho refere-se ao:

- A) Tecnicismo  
B) Sócio-histórico  
C) Escolanovismo  
D) Sócio-tecnicismo  
E) Construtivismo

12. Conforme o Art. 13 da Lei Nº 9.394/96 (LDB), todas as alternativas abaixo são incumbências dos docentes, EXCETO:

- A) participar da elaboração da proposta pedagógica do estabelecimento de ensino;  
B) elaborar e cumprir plano de trabalho, segundo a proposta pedagógica estabelecida pelos pais dos alunos;  
C) zelar pela aprendizagem dos alunos;  
D) estabelecer estratégias de recuperação para os alunos de menor rendimento;  
E) ministrar os dias letivos e horas-aula estabelecidos, além de participar integralmente dos períodos dedicados ao planejamento, à avaliação e ao desenvolvimento profissional;

13. A concepção de avaliação abordada pelos Parâmetros Curriculares Nacionais vai além da visão tradicional, que focaliza o controle externo do aluno mediante notas ou conceitos, para ser compreendida como parte integrante e intrínseca ao processo educacional. Sobre o conceito de avaliação na ótica dos PCN’s, todas as alternativas abaixo estão corretas, EXCETO:

- A) Ação que ocorre apenas em momentos específicos caracterizados como fechamento de grandes etapas de trabalho;  
B) Elemento integrador entre a aprendizagem e o ensino;  
C) Conjunto de ações cujo objetivo é o ajuste e a orientação da intervenção pedagógica para que o aluno aprenda da melhor forma;  
D) Elemento de reflexão contínua para o professor sobre sua prática educativa;  
E) Instrumento que possibilita ao aluno tomar consciência de seus avanços, dificuldades e possibilidades.

14. Marque, entre as alternativas abaixo, a ÚNICA que NÃO corresponde a um elemento constitutivo de um plano de aula.

- A) Recursos didáticos  
B) Estratégias metodológicas  
C) Objetivos  
D) Conteúdos  
E) Atitudes

15. É do conhecimento docente que a avaliação diz respeito a um conjunto de ações voltadas para o estudo sistemático de

um fenômeno, de uma situação, de um processo, de um evento ou para o estudo de uma pessoa visando emitir um juízo valorativo. A avaliação dos sistemas escolares, conforme a ótica de alguns pedagogos se divide em duas modalidades que são:

- A) Avaliação institucional e avaliação acadêmica
- B) Avaliação padronizada e avaliação acadêmica
- C) Avaliação padronizada e avaliação institucional
- D) Avaliação acadêmica e avaliação competitiva
- E) Avaliação competitiva e avaliação institucional

16. Considere o contexto da imagem abaixo e responda a alternativa CORRETA.



Quanto ao critério sobre educação, podemos dizer que:

- A) a professora ignorou o argumento do aluno.
- B) há uma harmonia de discurso, onde a professora compreende a realidade escolar.
- C) a postura da professora ao ficar de costas para o aluno representa um tratamento adequado no âmbito acadêmico.
- D) trata-se de uma charge que pode ser explorado, apenas, os recursos da língua portuguesa no ponto de vista da sintaxe.
- E) ocorre um contraste de ideias, onde o assunto abordado pela professora difere da atitude de quem provocou a interrupção da ação do aluno.

17. Na ótica de Claudino Piletti, o terceiro item de um planejamento de curso é:

- A) O objetivo
- B) A avaliação
- C) O procedimento de ensino
- D) O recurso didático
- E) O conteúdo

18. Com base nos Parâmetros Curriculares Nacionais a abordagem de conteúdos na educação escolar se assenta ao binômio:

- A) Transmissão-modificação
- B) Transmissão-inclusão
- C) Transmissão essencial
- D) Transmissão-significação
- E) Transmissão-incorporação

19. Entre as alternativas abaixo, a que representa a definição para currículo pleno é:

- A) Um conjunto de escritos, cujo objetivo é orientar os professores em seu desenvolvimento em sala de aula.
- B) Um sinônimo de matéria, onde se organiza os conteúdos a serem dirigidos em sala de aula.
- C) Um conjunto formado pelos currículos das diferentes séries e turmas escolares.
- D) Um conjunto de matérias caracterizadas pela integração de conteúdos afins.
- E) Um conjunto de conteúdos sistematizados para determinados fins.

20. Com relação à educação e ao educador, considere os itens abaixo.

- I- Sabe-se que o professor profissional é o único agente da educação;
- II- O professor não pode se limitar na postura de um mero repetidor;
- III- O que mais influi na educação do primeiro grau é a personalidade do professor.

Está(ao) correto(s) o(s) item(ns):

- A) I, apenas;
- B) II, apenas;
- C) III, apenas;
- D) II e III, apenas;
- E) I, II e III.

## NOÇÕES DE ADMINISTRAÇÃO PÚBLICA

21. Todas as alternativas abaixo são objetivos fundamentais da Constituição Federal, EXCETO:

- A) Construir uma sociedade livre, justa e solidária;
- B) Garantir o desenvolvimento nacional;
- C) Erradicar a pobreza e a marginalização e reduzir as desigualdades sociais e regionais;
- D) Solução pacífica dos conflitos;
- E) Promover o bem de todos, sem preconceitos de origem, raça, sexo, cor, idade e quaisquer outras formas de discriminação.

22. Qual alternativa apresenta a definição mais condizente com o termo ética?

- A) Conjunto de costumes e princípios que norteiam a conduta humana estabelecida por cada sociedade.
- B) Manifestação de comportamento do indivíduo, podendo ser boa ou má.
- C) Conjunto de valores morais e princípios que norteiam a conduta humana na sociedade.
- D) Conceitos que adquirimos ao longo da vida com base nos ensinamentos e influências que recebemos.
- E) Conjunto de elementos formadores da personalidade de cada indivíduo.

23. O Art. 135 do Decreto-Lei Federal Nº 2.848/40 trata sobre qual assunto?

- A) Maus tratos.



- B) Abandono de recém-nascido.
- C) Abandono de incapaz.
- D) Omissão de socorro.
- E) Perigo para a vida ou saúde de outrem.

24. O art. 328 do Decreto-Lei Federal Nº 2.848/40, aponta que usurpar o exercício de função pública resulta em uma pena e detenção, de 3 meses a 2 anos, e multa. Em seu parágrafo único, se do fato o agente auferir vantagem, a pena será de

- A) Reclusão, de 1 a 3 anos;
- B) Reclusão, de 2 a 5 anos, e multa;
- C) Reclusão, de 2 a 12 anos, e multa;
- D) Reclusão, de 1 a 4 anos;
- E) Reclusão, de 3 a 5 anos, e multa.

25. No artigo 155, parágrafo 4º do Código Penal, NÃO é considerado um furto qualificado quando é cometido(a):

- A) destruição de obstáculo à subtração da coisa.
- B) emprego de chave falsa.
- C) mediante concurso de duas ou mais pessoas, desde que os criminosos sejam primários.
- D) com abuso de confiança, ou mediante fraude, escalada ou destreza.
- E) rompimento de obstáculo à subtração da coisa.

26. De acordo com o art. 317 do Código Penal, o funcionário está sujeito a pena se solicitar ou receber, para si ou para outrem, direta ou indiretamente, ainda que fora da função, ou antes, de assumi-la, mas em razão dela, vantagem indevida, ou aceitar promessa de tal vantagem, com pena de reclusão de 2 a 12 anos, e multa. A pena é aumentada de um terço, se, em consequência da vantagem ou promessa, o funcionário:

- A) facilitar, com infração de dever funcional, a prática de contrabando ou descaminho.
- B) praticar violência, no exercício de função ou a pretexto de exercê-la.
- C) retardar ou deixar de praticar qualquer ato de ofício ou o prática infringindo dever funcional.
- D) retardar ou deixar de praticar, indevidamente, ato de ofício, ou praticá-lo contra disposição expressa de lei, para satisfazer interesse ou sentimento pessoal.
- E) patrocinar, direta ou indiretamente, interesse privado perante a administração pública, valendo-se da qualidade de funcionário.

27. Analise as informações abaixo a respeito das características do Serviço Público.

*I - Não é sempre incumbência do Estado;*

*II - Deve corresponder a uma atividade de interesse público;*

*III - É permitido ao Estado delegar determinados serviços públicos, sempre através de lei e sob regime de concessão ou permissão e por licitação.*

Está(ao) correto(s) o(s) item(ns):

- A) I, apenas;

- B) II, apenas;
- C) III, apenas;
- D) II e III, apenas;
- E) I, II e III.

28. Deixar o funcionário, por indulgência, de responsabilizar subordinado que cometeu infração no exercício do cargo ou, quando lhe falte competência, não levar o fato ao conhecimento da autoridade competente, caracteriza crime de:

- A) Condescendência criminosa.
- B) Facilitação de contrabando ou descaminho.
- C) Abandono de função.
- D) Advocacia administrativa.
- E) Violência arbitrária.

29. Qual alternativa apresenta informação CORRETA a respeito do crime de atentado contra a liberdade de trabalho?

- A) Constranger alguém, mediante violência ou grave ameaça, a celebrar contrato de trabalho, ou a não fornecer a outrem ou não adquirir de outrem matéria-prima ou produto industrial ou agrícola.
- B) Constranger alguém, mediante violência ou grave ameaça, a participar ou deixar de participar de determinado sindicato ou associação profissional.
- C) Participar de suspensão ou abandono coletivo de trabalho, praticando violência contra pessoa ou contra coisa.
- D) Constranger alguém, mediante violência ou grave ameaça a exercer ou não exercer arte, ofício, profissão ou indústria, ou a trabalhar ou não trabalhar durante certo período ou em determinados dias.
- E) Invadir ou ocupar estabelecimento industrial, comercial ou agrícola, com o intuito de impedir ou embaraçar o curso normal do trabalho, ou com o mesmo fim danificar o estabelecimento ou as coisas nele existentes ou delas dispor.

30. De acordo com o art. 142, do Decreto-Lei Federal Nº 2.848/40, não constituem injúria ou difamação puníveis:

*I - A ofensa irrogada em juízo, na discussão da causa, pela parte ou por seu procurador;*

*II - A opinião desfavorável da crítica literária, artística ou científica, salvo quando inequívoca a intenção de injuriar ou difamar;*

*III - O conceito desfavorável emitido por funcionário público, em apreciação ou informação que preste no cumprimento de dever do ofício;*

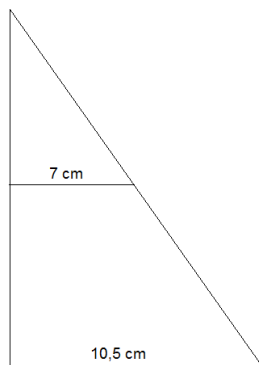
*IV - A calúnia imputando-lhe falsamente fato definido como crime.*

Qual alternativa apresenta somente as informações corretas?

- A) I e III
- B) II e III
- C) III e IV
- D) I, II e III
- E) I, II, III e IV

**CONHECIMENTOS ESPECÍFICOS**

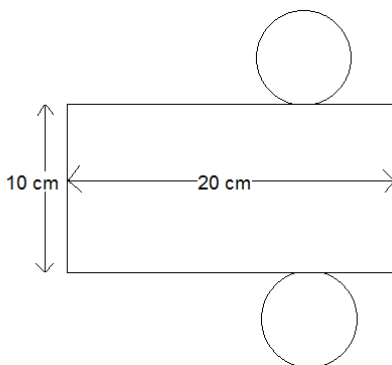
31. Na figura abaixo, o triângulo maior tem altura de 20 cm.



Qual a altura do triângulo menor?

- A) 10 cm
- B) 12,2525 cm
- C) 13,3333 cm
- D) 14 cm
- E) 22 cm

32. Na projeção abaixo, qual o valor do raio do cone?



- A) 2,50 cm
- B) 3,18 cm
- C) 5,89 cm
- D) 7,56 cm
- E) 8,51 cm

33. Quais os possíveis valores para  $x$  na seguinte expressão:  
 $2^{x^2+4} = 4^{2+x}$  ?

- A) 3 e 2
- B) 0 e 1
- C) -2 e 1
- D) 0 e 2
- E) 0 e -1

34. Utilizando as propriedades dos números complexos, qual o valor da expressão  $i(8+10i)$ ?

- A)  $10i^2 + 8$
- B)  $8i^2+10$
- C)  $8i-10$
- D)  $8i^2+10$

E)  $6i^2+3$

35. Considere uma progressão aritmética de razão 3, em que seu primeiro termo é 4. Qual o produto entre o segundo e o terceiro termo?

- A) 7
- B) 17
- C) 70
- D) 3888
- E) 83

36. Maria tem 50 anos e é mãe de Ana e de Carol. Se a soma-tória das idades das filhas é igual a "35" e o dobro da idade de Ana somado a idade de Carol é igual a idade da mãe, qual a idade de Carol?

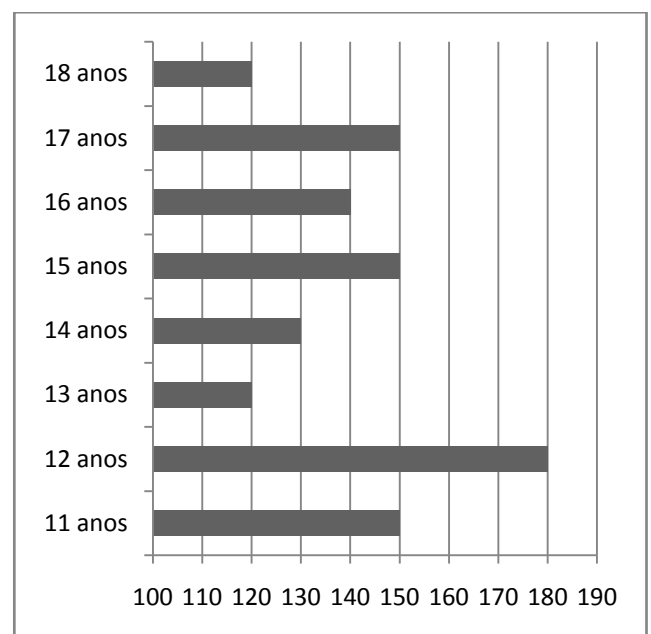
- A) 10 anos
- B) 15 anos
- C) 20 anos
- D) 25 anos
- E) 28 anos

37. Qual o determinante da seguinte matriz:

$$\begin{vmatrix} -2 & 3 & 1 \\ -1 & 2 & 0 \\ 2 & 3 & 1 \end{vmatrix}$$

- A) 2
- B) 4
- C) -6
- D) -8
- E) 9

38. O gráfico abaixo relaciona a quantidade dos alunos de uma escola com as suas respectivas idades:



Suponha que será realizado um sorteio, em que todos os alunos participarão, a fim de ganhar uma bolsa em um curso de inglês, qual será a probabilidade do aluno ganhador da bolsa ter 16 anos ou mais?

- A) 26,54%



- B) 30,49%
- C) 32,87%
- D) 35,96%
- E) 38,15%

39. Qual a derivada da função  $f(x): 3x^2 - 2x - 2$  ?

- A)  $3x - 4$
- B)  $x^3 - x^2 - 2x$
- C)  $6x - 2$
- D)  $x^6 - x^2$
- E)  $5x - 3$

40. Qual o valor da seguinte expressão:  $\int 4x^2 - 3x + 2 dx$  ?

- A)  $4x^3 - 3x^2 + 2x$
- B)  $8x^3 - 9x^2 + 4$
- C)  $\frac{8x^3 - 9x^2 + 12}{6}$
- D)  $\frac{4x^3}{2} - 9x^2 + 2x$
- E)  $9x^3 - 3x^2 + 5x$