

# CARGO: MÉDICO CARDIOLOGISTA

## PERÍODO MANHÃ

CONCURSO PÚBLICO Nº 001/2019 PREFEITURA MUNICIPAL DE CAMBÉ

**Atenção: Leia todas as instruções constantes no seu Caderno de Questões e Folha de Respostas.**

1. Seu caderno deve conter 60 (sessenta) questões, com 05 (cinco) alternativas, assim dispostas:

Disciplina	Composição
Língua Portuguesa	1 a 15
Matemática	16 a 25
Informática Básica	26 a 30
Conhecimentos Gerais	31 a 35
Conhecimentos Específicos	36 a 60

2. A Prova terá duração de 4h (quatro horas), incluindo preenchimento da Folha de Respostas.
3. Após sua identificação, você deverá permanecer dentro da sala, sendo permitida a saída somente acompanhado de um fiscal e após 30min (trinta minutos) do início da prova. Para uso do sanitário, deverá solicitar ao Fiscal de Sala e só deverá se levantar após autorização.
4. O candidato só poderá sair da sala em definitivo após 1h (uma hora) do início da prova.
5. Ao deixar a sala definitivamente, não poderá utilizar o sanitário dos candidatos que ainda estão realizando prova, e só poderá levar o Caderno de Questões restando 1h (uma hora) para o final da prova.
6. Enquanto estiver realizando a Prova é proibido utilizar materiais de consulta, livros, apostilas, calculadoras, régua, quaisquer equipamentos eletrônicos, chapéus, bonés, e/ou similares, conforme constante no edital de abertura.
7. Sobre sua carteira deverá permanecer somente documento oficial original com foto, caneta de tinta azul ou preta, Caderno de Questões e Folha de Respostas.
8. Você poderá utilizar seu Caderno de Questões para rascunho.
9. Você receberá do Fiscal de Sala a Folha de Respostas definitiva. Confira seus dados, e, em caso de erro, chame o fiscal. Após conferir, assine no campo destinado. Em hipótese alguma ela será substituída caso o candidato dobre, amasse, rasgue ou molhe. Cuidado, pois esse será o único documento válido para correção.
10. Caso algum equipamento eletrônico emita som, o candidato portador do equipamento será automaticamente eliminado do concurso.
11. Transcreva suas respostas para Folha de Respostas com caneta de tinta azul ou preta. Verifique na Folha de Respostas a forma correta de preenchimento.
12. Questões com mais de uma alternativa assinalada, rasurada ou em branco serão anuladas.
13. Após terminar sua Prova avise o Fiscal, pois ele autorizará a entrega da sua Folha de Respostas e Caderno de Questões, se for o caso.
14. Caso algum candidato seja flagrado na tentativa de fraude, esse será automaticamente eliminado do Concurso, ainda sujeito a processo civil ou criminal.
15. Qualquer questionamento ou dúvidas devem ser feitos em voz alta ao fiscal.
16. Os 03 (três) últimos candidatos deverão sair juntos da sala, após a conferência e lacre do material da sala.
17. Aguarde a autorização do Fiscal para iniciar sua Prova.

-----DESTAQUE AQUI-----

<b>01</b>	<b>02</b>	<b>03</b>	<b>04</b>	<b>05</b>	<b>06</b>	<b>07</b>	<b>08</b>	<b>09</b>	<b>10</b>	<b>11</b>	<b>12</b>	<b>13</b>	<b>14</b>	<b>15</b>	<b>16</b>	<b>17</b>	<b>18</b>	<b>19</b>	<b>20</b>	
<b>21</b>	<b>22</b>	<b>23</b>	<b>24</b>	<b>25</b>	<b>26</b>	<b>27</b>	<b>28</b>	<b>29</b>	<b>30</b>	<b>31</b>	<b>32</b>	<b>33</b>	<b>34</b>	<b>35</b>	<b>36</b>	<b>37</b>	<b>38</b>	<b>39</b>	<b>40</b>	
<b>41</b>	<b>42</b>	<b>43</b>	<b>44</b>	<b>45</b>	<b>46</b>	<b>47</b>	<b>48</b>	<b>49</b>	<b>50</b>	<b>51</b>	<b>52</b>	<b>53</b>	<b>54</b>	<b>55</b>	<b>56</b>	<b>57</b>	<b>58</b>	<b>59</b>	<b>60</b>	

# Língua Portuguesa

## Leia o texto para responder as questões.

Ansiedade pode ser agravada com a chegada do fim do ano

Camila Tuchlinski

Quando a folha do calendário virou para novembro, bateu o desespero. Não é raro ficarmos mais ansiosos nessa época do ano. Alguns estabelecimentos comerciais já começam a colocar os enfeites natalinos, os supermercados já vendem panetone e a família já começa a se organizar para saber como serão realizados os festejos da virada de ano.

Alguns sentimentos como angústia, desânimo e frustração podem surgir nesse período. Mas por que isso ocorre?

A psicóloga Marcia Tabone responde: “A sensação de ansiedade aumenta conforme o estresse gerado por fatores associados a cobranças externas e internas. No trabalho, o medo ou insegurança em conseguir cumprir metas exigidas, o trabalho que deve ser concluído antes das festas e das férias. No plano emocional/afetivo, frustração ou carência não preenchidas durante o ano. Na dimensão existencial, objetivos de vida não alcançados que não puderam se cumprir”, explica.

O neuropsicólogo Fábio Roesler lembra que o aumento da ansiedade pode ser sazonal. “Assim como em alguns países temos, durante o inverno longo, o que chamamos de depressão sazonal, em outros, como aqui no Brasil, temos um aumento da ansiedade na época final do ano. O cansaço, o sentimento de não ter completado todos os planos pensados no começo do ano, aspectos financeiros e outros fatores individuais são os motivos mais comuns”, afirma.

No nosso cérebro, uma série de atividades começa a ocorrer também com a proximidade do Natal e do réveillon, como explica o especialista: “As áreas do cérebro responsáveis pelo aumento da ansiedade são, a princípio, a amígdala, que seleciona e designa o tipo inicial de temor e sua amplitude, o hipotálamo e a hipófise funcionam de forma a controlar os hormônios que atuam no corpo acionando os sintomas somáticos tais como tremores, aumento da frequência cardíaca, dilatação da pupila e respiração suspirosa”.

No começo do ano, nossos pensamentos estão repletos de expectativas pelos meses que virão. Listas de metas são comuns: conquistar uma vida mais saudável, praticar exercícios físicos, mudar de emprego ou começar novos cursos.

No entanto, as cobranças do cotidiano podem fazer com que o indivíduo não perceba uma eventual mudança de objetivos no meio do caminho e tenha a sensação de que o tempo passou tão rápido que não foi capaz de realizar tudo o que queria.

Por que nos sentimos frustrados no fim do ano?

Será que nos cobramos demais e colocamos metas pouco factíveis todo o início de um ano novo? O neuropsicólogo Fábio Roesler tem outra percepção. “O mais comum, na verdade, é a impressão pessoal do paciente que lhe diz o quão pouco ele fez, durante o ano, por si e por suas metas. Ou seja: ‘Até onde me impliquei naquilo que eu desejava?’.

Algumas dicas podem ser úteis para quem se sente assim com a proximidade do fim de um ano. “Refletir sobre o que é realmente essencial para a tranquilidade e a paz consigo mesmo e com o próximo. Desapegar dos valores consumistas, ver que um ano termina e outro se inicia, viver o fluir da vida”, na opinião da psicóloga Márcia Tabone.

“Uma reflexão possível para aplacar um pouco da ansiedade é pensar que, ainda que simbolicamente, o final do ano representa um final de ciclo, talvez com um toque de incompletude e irrealização. O começo de outro ano abre uma chave nova, na qual pode ser possível relacionar-se consigo mesmo e com o mundo, de modo mais pessoal, autorizando-se a não ser no mundo só a expectativa que os outros têm sobre você”, conclui o neuropsicólogo Fábio Roesler.

Adaptado de

<https://emails.estadao.com.br/noticias/comportamento,ansiedade-pode-ser-agravada-com-a-chegada-do-fim-do-ano,70003081631>

- 1. Assinale a alternativa correta.**
- a) O fato de haver falas de especialistas sobre o assunto, tais como, psicóloga e neuropsicólogo, traz mais credibilidade ao texto, agregando de forma benéfica para tornar verídico o que se afirma.
  - b) O cérebro faz planos concretos e abstratos, e com isso, o indivíduo se frustra ao não atingir tais planos. O correto seria criar planos atingíveis para que a frustração não aconteça.
  - c) Se frustrar é nocivo à saúde mental, quando se frustra, o indivíduo se torna vulnerável a outras ações mais simples, como exemplo, ser mais saudável se torna uma ação inatingível para aqueles que não conseguiram nem atingir a meta de acordar mais cedo.
  - d) Para ter uma boa saúde mental, organização e planejamento precisam ser feitos com cautela, obedecendo os limites de cada um, procurar não interferir na rotina e ter em mente que algo não atingido, não é problema, um novo ano se inicia para tentar alcançar novas metas.
  - e) O corpo humano funciona de maneira interligada, portanto, o que planejamos mentalmente reflete nas ações do dia a dia. O fato de não atingir um objetivo aumenta a ansiedade e o corpo desenvolve transtornos de respiração, cardíaco ou até mesmo crises de ansiedade.
- 2. Em todo o texto, aspas foram utilizadas para**
- a) marcar o discurso direto.
  - b) marcar o discurso indireto.
  - c) marcar uma fala atemporal.
  - d) marcar uma fala fictícia.
  - e) marcar uma citação de artigo.
- 3. No primeiro período do primeiro parágrafo, a vírgula foi utilizada, porque**
- a) isola o aposto explicativo.
  - b) isola o vocativo.
  - c) isola uma oração subordinada.
  - d) sequencia itens.
  - e) sequencia vocábulos.
- 4. Analise: “Será que nos cobramos demais [...]” e assinale a alternativa incorreta.**
- a) O uso do verbo em primeira pessoa do plural inclui o autor e leitores na indagação.
  - b) O uso do advérbio mostra o modo como geralmente tratamos do assunto.
  - c) O uso do pronome relativo mostra uma oração subordinada.
  - d) O uso do vocábulo “será” leva a reflexão do que fazemos conosco em determinadas situações.
  - e) O uso do pronome oblíquo leva a conclusão de que a oração está ocultando o sujeito “nós”.
- 5. Analise o título e assinale a alternativa correta.**
- a) É uma afirmação que demonstra certeza.
  - b) É uma afirmação que demonstra dúvida.
  - c) É uma afirmação que demonstra possibilidade.
  - d) É uma afirmação que demonstra obrigação.
  - e) É uma afirmação que demonstra responsabilidade.
- 6. Analise: “A psicóloga Marcia Tabone responde”, o vocábulo “psicóloga” é classificado como**
- a) adjunto adverbial.
  - b) adjunto adnominal.
  - c) adjetivo.
  - d) objeto direto.
  - e) aposto.
- 7. No segundo período do primeiro parágrafo, o vocábulo “raro” pode ser substituído por qual outro vocábulo sem que haja alteração no sentido da frase e ainda assim mantenha-se a concordância.**
- a) É raridade ficarmos mais ansiosos nessa época do ano.
  - b) É diferente ficarmos mais ansiosos nessa época do ano.
  - c) É comum ficarmos mais ansiosos nessa época do ano.
  - d) Ficar ansioso é unânime nessa época do ano.
  - e) Ficar ansioso é ter imparcialidade nessa época do ano.
- 8. Analise o primeiro período do último parágrafo e assinale a alternativa incorreta.**
- a) O vocábulo “uma” em “uma reflexão” é classificado como numeral.
  - b) O vocábulo “um” em “um pouco” é classificado como artigo.
  - c) O vocábulo “um” em “um final de ciclo” é classificado como artigo.
  - d) O vocábulo “um” em “um toque” é classificado como numeral.
  - e) Todos os vocábulos “uma” e “um” são classificados como artigo.

9. **Analise: “O cansaço, o sentimento de não ter completado todos os planos pensados no começo do ano, aspectos financeiros e outros fatores individuais são os motivos mais comuns” e assinale o tipo de sujeito presente nessa oração.**

- a) Sujeito simples.
- b) Sujeito composto.
- c) Sujeito indeterminado.
- d) Sujeito oculto.
- e) Sujeito elíptico.

10. **Refletir e desapegar utilizados na fala da psicóloga Marcia Tabone são verbos em sua forma**

- a) do particípio.
- b) do gerúndio.
- c) do infinitivo.
- d) do plural.
- e) do passado.

11. **Analise: “a família já começa a se organizar” e assinale a alternativa correta.**

- a) O uso do “se” torna a oração imparcial, uma vez que “se” é uma partícula apassivadora.
- b) “Se”, neste caso, é pronome.
- c) O uso do “já” torna a oração intensa.
- d) “A” em “a se organizar” é artigo.
- e) É uma oração subordinada.

12. **Analise: “Alguns sentimentos como angústia, desânimo e frustração podem surgir nesse período. Mas por que isso ocorre?” E assinale a alternativa correta.**

- a) A vírgula foi utilizada para isolar o aposto.
- b) Há a presença de um advérbio de tempo.
- c) O sujeito é simples.
- d) O pronome “isso” retoma “angústia”.
- e) O pronome “alguns” sugere que não há outros sentimentos além dos mencionados.

13. **Ansiedade é um substantivo que apresenta como adjetivo**

- a) ânsia.
- b) corajoso.
- c) determinado.
- d) desesperado.
- e) ansioso.

14. **O neuropsicólogo afirmou que essa ansiedade de fim de ano é sazonal, assinale a alternativa que esclarece o que isso quer dizer.**

- a) A ansiedade de fim de ano requer cuidados durante o ano todo, já que o indivíduo pode

carregar essa ansiedade para outros campos da vida, tais como a reunião com a família.

- b) A ansiedade de fim de ano é atípica, podendo afetar cada indivíduo de uma maneira diferente e de formas específicas, tal como esperar pelas tão merecidas férias.
- c) A ansiedade fim de ano é um distúrbio que ocorre com aqueles indivíduos que, muitas vezes, já tem um transtorno de ansiedade ou até mesmo algum outro transtorno.
- d) A ansiedade de fim de ano, se diagnosticada cedo e tratada, o paciente poderá ter uma vida normal após o período de férias e assim, iniciar o novo ano sem qualquer prejuízo emocional.
- e) A ansiedade de fim de ano provoca reações no cérebro que desencadeiam outros transtornos ou até mesmo distúrbios relacionados a concentração, memória e afetividade.

15. **Analise: “No nosso cérebro” e assinale a alternativa que apresenta a classificação correta desses vocábulos.**

- a) Artigo, preposição e verbo.
- b) Preposição, substantivo e adjetivo.
- c) Preposição, pronome e substantivo.
- d) Conjunção, pronome e substantivo.
- e) Preposição, adjetivo e adjetivo.

## Matemática

16. **A soma de dois números consecutivos é igual a 2469. A menor parcela dessa soma corresponde a**

- a) 1234
- b) 1235
- c) 1236
- d) 1233
- e) 1232

17. **Considere os conjuntos  $A = \{1, 2, 3, 4, 5\}$  e  $B = \{0, 2, 4, 6, 8, 10\}$ . Assinale a alternativa que corresponde ao conjunto  $B - A$ .**

- a)  $\{0, 1, 3, 5\}$
- b)  $\{0, 6, 8, 10\}$
- c)  $\{1, 3, 5\}$
- d)  $\{2, 4\}$
- e)  $\{6, 8\}$

18. Considere as matrizes  $A = \begin{bmatrix} 0 & 3 \\ 5 & a \end{bmatrix}$  e  $B = \begin{bmatrix} 1 & b \\ 3 & 7 \end{bmatrix}$ . Sabendo que a matriz  $A+B = \begin{bmatrix} 1 & 5 \\ 8 & 4 \end{bmatrix}$ , o produto  $a \cdot b$  é igual a
- a) 6  
b) -1  
c) 1  
d) -6  
e) 5
19. Considere os números complexos  $z_1 = 2 + 3i$  e  $z_2 = 4 - 5i$ . Assinale a alternativa que apresenta o resultado do produto  $z_1 \cdot z_2$
- a)  $8 - 15i$   
b)  $8 + 2i$   
c)  $23 + 2i$   
d)  $23 - 2i$   
e)  $8 - 2i$
20. Na divisão do polinômio  $D(x) = 15x^3 + 10x^2 - 20$  pelo polinômio  $P(x) = x^2 - 4$ , obtemos um quociente  $Q(x)$  e o resto da divisão  $R(x)$ . A soma de  $Q(x)$  e  $R(x)$ , corresponde a
- a)  $6x^2 - 10x + 16$   
b)  $45x + 60$   
c)  $75x + 30$   
d)  $45x + 10$   
e)  $75x - 10$
21. Uma doceira vende bombons por R\$ 3,00 e bolos de pote por R\$ 5,00. Sabendo que em um período de 2 horas o total de suas vendas foi igual a R\$ 101,00 e que nesse período ela vendeu 13 bolos de pote. Qual o quantidade de bombons a doceira vendeu nessas duas horas?
- a) 15  
b) 14  
c) 13  
d) 12  
e) 11
22. Em uma empresa de canecas 15 funcionários produzem 600 canecas por dia. Com o aumento das vendas no final do ano a produção precisa ser de 840 canecas por dia. Quantos funcionários deverão ser contratados nesse período para que a empresa possa atender a nova demanda?
- a) 10  
b) 9  
c) 8
- d) 7  
e) 6
23. Um sofá tem preço de venda igual a R\$ 2.400,00. Durante uma promoção, o produto está sendo vendido com um desconto de 18%. Qual o preço promocional do sofá?
- a) R\$ 1728,00  
b) R\$ 1968,00  
c) R\$ 1880,00  
d) R\$ 1948,00  
e) R\$ 1798,00
24. Qual a área de um terreno de formato retangular cujas dimensões são 12m de largura e 34m de comprimento?
- a)  $346 \text{ m}^2$   
b)  $380 \text{ m}^2$   
c)  $394 \text{ m}^2$   
d)  $408 \text{ m}^2$   
e)  $420 \text{ m}^2$
25. Considere a progressão aritmética (7, 15, 23, 31, ...). O termo  $a_{15}$  dessa progressão é dado pelo número
- a) 111  
b) 119  
c) 120  
d) 127  
e) 135

## Informática Básica

26. Usando como referência o Windows 10, instalação padrão, português do Brasil, analise as assertivas e assinale a alternativa correta.

I. No Windows 10, para encontrar algum programa ou aplicativo disponível no computador, basta digitar o nome do programa ou aplicativo na Caixa de Pesquisa que fica localizada na Barra de Tarefa.

II. Painel de Controle é um recurso que permite configurar dispositivos de hardware e software do computador, além de permitir instalar e desinstalar programas, configurar conexões de rede, gerenciar contas de usuário e outras operações.

III. A Área de Transferência é uma área de armazenamento definitivo de dados para transferência entre documentos ou aplicativos, através das operações de cortar, copiar e colar bastando apenas clicar com o botão direito do mouse sobre o objeto e selecionar uma das opções.

- a) Apenas I está correta.
- b) Apenas II está correta.
- c) Apenas III está correta.
- d) Apenas I e II estão corretas.
- e) Apenas II e III estão corretas.

27. Considerando o MS-Word 2016, em português, e em sua configuração padrão, se um usuário durante a digitação de um texto no arquivo “carta.docx” existente no HD do computador, pressionar simultaneamente as teclas CTRL + B a seguinte ação acontecerá (Obs.: o sinal de + não faz parte do comando, significa que as teclas devem ser pressionadas simultaneamente)

- a) o arquivo será fechado.
- b) o texto do arquivo será negritoado.
- c) o arquivo será salvo.
- d) será direcionado para a opção de impressão.
- e) o arquivo será excluído.

28. Trabalhando com a planilha eletrônica do pacote Microsoft Office, MS-Excel 2016 (versão em português e em sua configuração padrão), o usuário digitou na célula C4 da planilha abaixo a seguinte fórmula:

$$=B1^A1*C1+C2-B2+A2$$

Assinale a alternativa que apresenta o resultado na célula C4.

	A	B	C
1	2	5	2
2	3	3	5
3	4	7	8
4			

- a) 43.
  - b) 55.
  - c) 57.
  - d) 65.
  - e) 76.
29. Uma das diferenças que existem entre a Internet e a Intranet é a abrangência geográfica de acesso disponibilizado aos seus usuários. As alternativas abaixo descrevem outros conceitos sobre Internet e Intranet. Assinale a única que apresenta definição incorreta sobre o tema.
- a) A Intranet utiliza os mesmos protocolos que a Internet.
  - b) Pode se conectar à uma rede de Intranet através de um equipamento usando tecnologia Wi-Fi.
  - c) Uma Intranet pode ser conectada a outras redes, inclusive à uma rede de Internet.
  - d) A extensão geográfica de uma Internet é muito maior do que aquela abrangida pela Intranet.
  - e) A Intranet por ser uma rede privada não possui os recursos de troca de e-mails entre seus usuários.

30. Sobre os conceitos de vírus e outros tipos de programas maliciosos que podem provocar ataques em um computador, assinale a alternativa incorreta.

- a) Sniffer é um tipo de malware que permite ao hacker ou cracker obter controle completo através de uso remoto de um computador afetado. Ou seja, transforma um computador em um “zumbi” para realizar tarefas de forma automatizada na Internet, sem o conhecimento do usuário.
- b) Spyware é um software espião de computador, que tem o objetivo de observar e roubar informações pessoais do usuário que utiliza o computador que o programa está instalado, retransmitido-as para uma fonte externa na internet, sem o conhecimento ou consentimento do usuário.
- c) O worm é um tipo de malware mais perigoso que um vírus comum, pois sua propagação é rápida e ocorre sem controle da vítima. Assim que ele contamina um computador, o programa malicioso cria cópias de si mesmo em diferentes locais do sistema e se espalha para outras máquinas, seja por meio de Internet, mensagens, conexões locais, dispositivos USB ou arquivos. O objetivo do golpe, em geral, é roubar dados do usuário ou de empresas.
- d) O Cavalo de Tróia ou Trojan Horse é um tipo programa malicioso que podem entrar em um computador disfarçados como um programa comum e legítimo. Ele serve para possibilitar a abertura de uma porta de forma que usuários mal-intencionados possam invadir seu computador.
- e) O backdoor é um recurso utilizado por diversos malwares para garantir acesso remoto ao sistema ou à rede infectada. Para esse fim, os códigos maliciosos podem explorar falhas críticas não documentadas existentes em programas instalados, falhas características de softwares desatualizados ou do firewall, para abrir portas do roteador.

## Conhecimentos Gerais

31. Qual é a figura central apresentada no brasão da bandeira do município de Cambé e símbolo de uma das riquezas do município?

- a) O algodão.
- b) A araucária.
- c) A soja.
- d) O milho.
- e) O café.

32. Sobre a Lei Orgânica do município de Cambé, informe se é verdadeiro (V) ou falso (F) para o que se afirma e assinale a alternativa que apresenta a sequência correta.

- ( ) Ao município compete suplementar a legislação federal e a estadual no que couber e naquilo que disser respeito ao seu peculiar interesse, visando adaptá-las à realidade local.
  - ( ) É vedado ao município exigir ou aumentar tributos sem lei que o estabeleça.
  - ( ) O município poderá cobrar tributos em relação a fatos geradores ocorridos antes do início da vigência da lei que os houver instituído ou aumentado.
  - ( ) Somente por lei específica poderá ser criada autarquia e autorizada a instituição de empresa pública, de sociedade de economia mista e de fundação, cabendo à lei complementar, neste último caso, definir as áreas de sua atuação.
- a) F – V – V – V.
  - b) V – F – V – V.
  - c) V – V – F – V.
  - d) V – V – V – F.
  - e) V – V – F – F.

33. Recentemente, manchas de petróleo atingiram praias do Nordeste Brasileiro. Estima-se que 286 localidades foram atingidas desde o final de agosto de 2019. Investigações apontaram que a substância é a mesma em todos os locais: petróleo cru. O fenômeno tem afetado a vida de animais marinhos e causado impactos nas cidades litorâneas. Qual a causa suspeita responsável por essa contaminação?

- a) Vazamento em uma plataforma de petróleo em Angra dos Reis.
- b) Vazamento de petróleo em uma plataforma localizada em alto mar na Venezuela.
- c) Vazamento em um duto subterrâneo que liga as refinarias de petróleo do Oriente Médio à costa brasileira.
- d) Vazamento em navio petroleiro.
- e) Derramamento proposital de petróleo por alguma empresa norte-americana.



**34. Analise as assertivas e assinale a alternativa correta.**

**A fixação dos padrões de vencimento e dos demais componentes do sistema remuneratório do município de Cambé, observará**

**I. a natureza, o grau de responsabilidade e a complexidade dos cargos componentes de cada carreira.**

**II. os requisitos para a investidura.**

**III. as peculiaridades dos cargos.**

**IV. a necessidade individualizada de cada servidor.**

**V. a determinação dos órgãos de classe e limites contidos na legislação.**

- a) Apenas uma assertiva está correta.
- b) Apenas duas assertivas estão corretas.
- c) Apenas três assertivas estão corretas.
- d) Apenas quatro assertivas estão corretas.
- e) Todas as assertivas estão corretas.

**35. Segundo a Lei Orgânica do Município de Cambé, o regime jurídico dos servidores da administração pública direta, das autarquias e das fundações públicas é o**

- a) trabalhista, devendo ser regulamentado pela CLT e Lei Orgânica Municipal.
- b) estatutário, devendo ser regulamentado pela Constituição Federal.
- c) trabalhista, devendo ser regulamentado pelo Prefeito.
- d) especial, devendo ser regulamentado por lei de iniciativa do Poder Executivo Municipal e complementado por lei Estadual.
- e) estatutário, devendo ser regulamentado por lei de iniciativa do Poder Executivo Municipal.

## Conhecimentos Específicos

**36. Em relação à hipertensão arterial sistêmica, assinale a alternativa incorreta.**

- a) A pré-hipertensão é uma condição caracterizada por pressão arterial sistólica entre 121-139 e/ou pressão arterial diastólica entre 81-89 mmHg.
- b) As metas de pressão arterial a serem atingidas na hipertensão arterial estágio 1 e 2 com baixo a moderado risco CV e HA estágio 3 é < 140/90 mmHg.
- c) As metas de pressão arterial a serem atingidas na hipertensão arterial estágio 1 e 2 com alto risco CV é < 130/80 mmHg (classe 1, nível de evidência A).
- d) A dieta DASH é rica em potássio, cálcio, magnésio e fibras e contém quantidades

reduzidas de colesterol, gordura total e saturada. Esse padrão alimentar reduz a PA.

- e) O treinamento de força é recomendado como forma preferencial de exercício para a prevenção e tratamento da hipertensão arterial sistêmica.

**37. Assinale a alternativa correta.**

- a) Todo hipertenso diabético é considerado de alto risco cardiovascular.
- b) Hipertensão resistente é definida como a pressão arterial do consultório não controlada apesar do uso de 3 ou mais anti-hipertensivos em doses adequadas, não sendo importante a classe terapêutica utilizada.
- c) A causa secundária mais comum na hipertensão resistente é o hiperaldosteronismo.
- d) Os betabloqueadores, como o Atenolol e o Propranolol são drogas de escolha no paciente hipertenso jovem.
- e) Em pacientes estágio 1, independente do risco cardiovascular, pode-se adotar medidas não-farmacológicas por 6 meses.

**38. Em relação à hipertensão arterial no idoso, assinale a alternativa incorreta.**

- a) Existe uma relação direta e linear da PA com a idade, sendo a prevalência de hipertensão arterial sistêmica superior a 60% na faixa etária acima de 65 anos.
- b) Tanto a pressão arterial sistólica quanto a pressão arterial diastólica, em ambos os sexos, aumentam até os 60 anos quando, então, a pressão arterial diastólica começa a diminuir. Por outro lado, a pressão arterial sistólica segue aumentando de forma linear.
- c) O envelhecimento vascular é o aspecto principal relacionado à elevação da pressão arterial nos idosos, caracterizado por alterações na microarquitetura da parede dos vasos, com conseqüente enrijecimento arterial.
- d) Grandes vasos, como a aorta, perdem sua distensibilidade e, apesar de os mecanismos precisos não estarem claros, envolvem primariamente mudanças estruturais na camada média dos vasos, como fratura por fadiga do colágeno, depósito de elastina e calcificação.
- e) Clinicamente, a rigidez da parede das artérias se expressa como hipertensão sistólica isolada, condição com alta prevalência na população geriátrica e considerada um fator de risco independente para aumento da morbimortalidade cardiovascular.

**39. A respeito da fibrilação atrial pode-se afirmar que**

- a) a “fibrilação atrial paroxística” é aquela que é revertida espontaneamente ou com intervenção médica em 48 horas de seu início.
- b) fibrilação atrial persistente - episódios com duração superior a 30 dias. Alguns estudos utilizam a terminologia de “fibrilação atrial persistente de longa duração” para designar os casos com duração superior a 1 ano.
- c) “fibrilação atrial permanente” é utilizada nos casos em que as tentativas de reversão ao ritmo sinusal não serão mais instituídas.
- d) os novos anticoagulantes são superiores à varfarina, e podem ser usados em qualquer paciente portador de fibrilação atrial para evitar fenômenos embólicos.
- e) em pacientes idosos com fibrilação atrial, devido ao risco de quedas, os anticoagulantes não são indicados.

**40. Em relação à insuficiência cardíaca, assinale a alternativa correta.**

- a) Dentre os diversos biomarcadores estudados em IC, destacam-se os peptídeos natriuréticos BNP e NT-proBNP, cujo papel no diagnóstico de IC está bem estabelecido.
- b) O papel dos biomarcadores BNP e NT-proBNP como biomarcadores prognósticos não são relevantes, uma vez que níveis elevados não estão associados a pior mortalidade ou hospitalização por insuficiência cardíaca nesta população.
- c) Os BB são considerados fármacos de primeira linha no tratamento da insuficiência cardíaca com fração de ejeção reduzida, pois determinam benefícios clínicos na mortalidade global, na morte por IC e por morte súbita, e reduzem taxas de re-hospitalizações por IC. Estes resultados foram demonstrados com o uso de carvedilol, bisoprolol e propranolol.
- d) Os IECA constituem um grupo de fármacos com comprovados benefícios na evolução de pacientes com insuficiência cardíaca com fração de ejeção reduzida, reduzindo a morbidade, conferindo melhora na qualidade de vida, entretanto não reduzem a mortalidade nesta população.
- e) Os antagonistas dos receptores mineralocorticoides (espironolactona / eplerenona) não estão indicados em pacientes com insuficiência cardíaca, devido ao risco de hiperpotassemia quando associados aos IECA.

**41. Em relação aos biomarcadores na insuficiência cardíaca, assinale a alternativa incorreta.**

- a) A dosagem de peptídeos natriuréticos BNP ou NT-proBNP pode ser útil em casos de dúvidas diagnósticas em pacientes com queixa de dispneia, podendo servir como exame de triagem na atenção primária.
- b) Além do valor no diagnóstico da IC, os peptídeos natriuréticos apresentam importante valor prognóstico, agregando informação ao exame clínico e a exames de rotina.
- c) Após o ajuste medicamentoso, espera-se redução dos valores dos peptídeos natriuréticos em resposta ao tratamento. A ausência desta redução ou o aumento dos valores indicam mau prognóstico.
- d) A utilização de peptídeos natriuréticos para guiar o tratamento por um alvo a ser atingido está indicada. O estudo com maior número de pacientes já realizado com este fim demonstrou benefícios.
- e) A dosagem de marcadores de injúria miocárdica, como troponinas T e I (incluindo as de alta sensibilidade), e de marcadores de inflamação e fibrose, como galectina-3 e ST2, pode adicionar informações prognósticas.

**42. Segundo a Atualização da Diretriz Brasileira de Dislipidemia de 2017, pode-se afirmar que**

- a) a aterosclerose é uma doença inflamatória crônica de origem multifatorial, que ocorre em resposta à agressão endotelial, acometendo principalmente a camada média de artérias de médio e grande calibre.
- b) em relação à avaliação laboratorial, os laboratórios devem adequar seus procedimentos, incluindo a flexibilização do tempo de jejum, respeitando sempre a orientação do médico solicitante.
- c) para o subgrupo de indivíduos com risco cardiovascular muito alto, a meta de LDL-c deve ser < 70 mg/dL e o não HDL-c < 80 mg/dL.
- d) para os indivíduos classificados como de risco cardiovascular alto, se recomenda meta de LDL-c < 100 mg/dL e o não HDL-c < 100 mg/dL (G).
- e) com relação aos triglicérides, aqueles com valores acima de 150 devem receber terapia medicamentosa, independente do risco cardiovascular e das condições associadas.

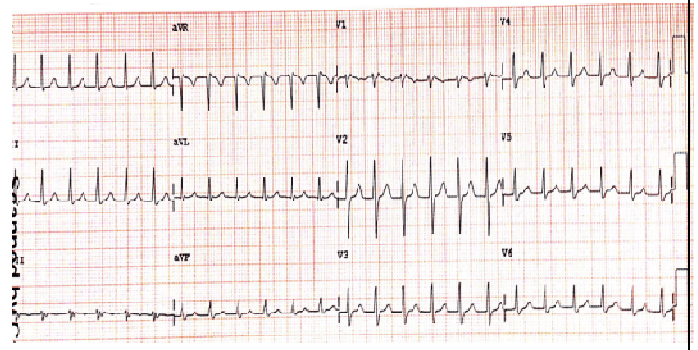
**43. Em relação aos efeitos do exercício sobre o sistema cardiovascular, assinale a alternativa incorreta.**

- a) O exercício físico melhora a estrutura e a função vascular. No endotélio, o exercício físico aumenta a biodisponibilidade de óxido nítrico e diminui a concentração de endotelina.
- b) Na presença de doença cardiovascular há evidências de que o exercício físico praticado regularmente diminui a formação de neointima, aumenta a circunferência luminal e provoca angiogênese.
- c) O exercício aumenta a mobilização de células progenitoras do endotélio e a expressão da Óxido Nítrico-Sintase Endotelial (eNOS). Esta melhora na vasculatura está associada ao fator de crescimento derivado do endotélio e de fibroblastos.
- d) Em relação aos lípides plasmáticos, o exercício físico aumenta os níveis de HDL-c e reduz de forma drástica os níveis absolutos de LDL-c.
- e) Os efeitos do exercício físico nos níveis plasmáticos de TG são muito significativos. A redução da concentração plasmática de TG tem sido consistentemente demonstrada.

**44. Em relação à estenose valvar aórtica, assinale a alternativa correta.**

- a) O pulso em “martelo d’água” ocorre na estenose aórtica grave.
- b) Área valvar menor que 1,0 cm<sup>2</sup> e gradiente médio ventrículo esquerdo / aorta maior que 30 mmHg são sinais complicadores.
- c) Ausência de reserva inotrópica e sintomas em baixa carga no teste ergométrico são sinais complicadores.
- d) A causa mais comum no Brasil, atualmente, continua sendo a febre reumática.
- e) O cálculo da área valvar pela ecocardiografia é o principal determinante da gravidade da estenose, pois é um fator independente da função ventricular esquerda.

**45. Paciente masculino, 30 anos, chega ao pronto-socorro com queixa de palpitações há 2 horas. Exame físico segmentar sem outras alterações. PA 124 x 80 mmHg. ECG abaixo. Qual o diagnóstico eletrocardiográfico?**

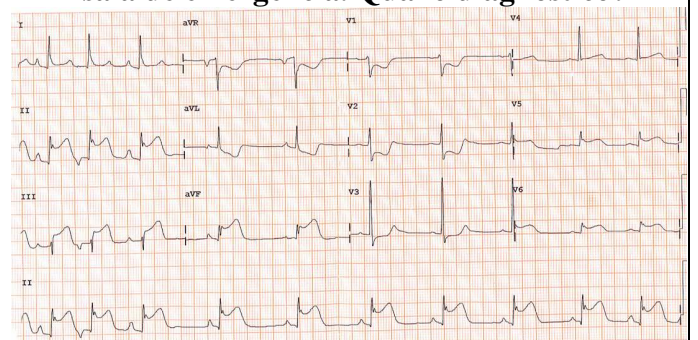


- a) Síndrome de Wolf-Parkinson-White.
- b) Fibrilação atrial.
- c) Flutter atrial.
- d) Taquicardia por reentrada nodal.
- e) Taquicardia sinusal.

**46. Em relação à questão anterior, qual a primeira opção de tratamento?**

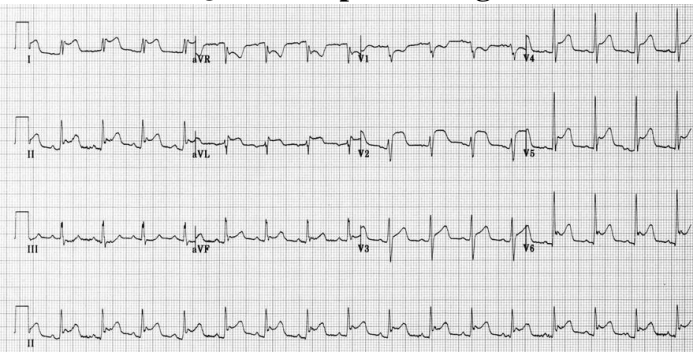
- a) Amiodarona endovenosa.
- b) Diazepam endovenosa.
- c) Manobra vagal.
- d) Cardioversão elétrica.
- e) Diltiazem endovenosa.

**47. Paciente do sexo feminino, 44 anos, chega na sala de emergência com dor precordial em aperto com duração de 30 min. Eletrocardiograma abaixo foi realizado na sala de emergência. Qual o diagnóstico?**



- a) IAM de parede inferior.
- b) IAM de parede ínfero-lateral.
- c) IAM de parede anterior.
- d) Angina instável.
- e) Pericardite aguda.

**48. Paciente de 22 anos chega no PS com precordialgia, dispneia principalmente ao deitar e que geralmente melhora quando senta, tosse seca, fadiga e febre. Feito ECG abaixo. Qual é a hipótese diagnóstica?**



- a) IAM parede anterior extensa.
- b) Angina instável.
- c) Pericardite aguda.
- d) IAM parede inferior.
- e) Dissecção aguda de aorta.

**49. Em relação à deformidade miocárdica (Strain) ao ecocardiograma, pode-se afirmar que**

- a) o padrão de strain miocárdico na amiloidose é o predomínio em porções basais.
- b) o strain mais utilizado na prática clínica é o radial, com implicações prognósticas bem estabelecidas.
- c) o strain é utilizado na avaliação da cardiotoxicidade por quimioterápicos, pois ele altera mais precocemente que a fração de ejeção do ventrículo esquerdo.
- d) o strain ainda não é utilizado na prática clínica, pois ele não fornece informações adicionais em relação à fração de ejeção do ventrículo esquerdo.
- e) o strain é considerado um método que não sofre nenhuma interferência da pré e pós-carga.

**50. Em relação à reabilitação cardiovascular pode-se afirmar que**

- a) quando se dispõe do teste cardiopulmonar, o limiar aeróbico é o ponto ideal para o treinamento aeróbico, que deve ser associado a exercícios de resistência por grupos musculares, com benefícios funcionais, na qualidade de vida, no balanço autonômico e no perfil neuro-humoral.
- b) o ensaio clínico HF-ACTION (Heart Failure: A Controlled Trial Investigating Outcomes of Exercise Training), mostrou modesta, mas não significativa redução nos desfechos primários de morte e hospitalizações por todas as causas, e demonstrou benefícios

significativos na qualidade de vida e nas hospitalizações por insuficiência cardíaca.

- c) para pacientes com sintomas avançados (classe IV da NYHA), tem-se dados suficientes na literatura para indicar formalmente programas de exercício.
- d) a reabilitação cardiovascular é recomendada apenas para a insuficiência cardíaca com fração reduzida, sem benefícios para a insuficiência cardíaca com fração de ejeção preservada.
- e) o treino intervalado de alta intensidade (HIIT) é proscrito em pacientes com insuficiência cardíaca pelo risco de complicações cardiovasculares.

**51. Em relação à fisiologia cardiovascular, assinale a alternativa incorreta.**

- a) A diástole do ventrículo esquerdo é um processo passivo onde não ocorre gasto de energia.
- b) O volume diastólico final do ventrículo esquerdo depende, entre outros fatores, da complacência atrial, da força contrátil atrial e da complacência do ventrículo esquerdo.
- c) Segundo a Diretriz Americana de função diastólica de 2016, para a avaliação da função diastólica do ventrículo esquerdo, os seguintes parâmetros ecocardiográficos são utilizados: fluxo mitral ao Doppler, Doppler tecidual septal e lateral, volume do átrio esquerdo e pico de velocidade do refluxo tricúspide ao Doppler.
- d) A velocidade de onda de pulso carótida-femoral (VOP) é um marcador de rigidez arterial.
- e) Podemos aferir de maneira não invasiva a pressão aórtica central através da tonometria utilizando a função de transferência.

**52. Em relação à semiologia cardiovascular, assinale a alternativa correta.**

- a) O pulso parvus e tardus é típico da estenose valvar mitral.
- b) O ictus propulsivo ocorre em casos de dilatação cardíaca.
- c) O advento da ecocardiografia tornou o exame físico do precórdio dispensável.
- d) A percussão do precórdio caiu em desuso pela baixa correlação entre essa técnica e a avaliação do aumento da área cardíaca.
- e) O sopro da insuficiência mitral é descrito como ruflar diastólico.

**53. Em relação à endocardite infecciosa, assinale a alternativa incorreta.**

- a) A endocardite ainda tem altas taxas de mortalidade e complicações graves, apesar dos avanços no seu diagnóstico e tratamento.
- b) Pacientes com quadro prévio de endocardite devem receber profilaxia para endocardite.
- c) A profilaxia para endocardite infecciosa não está recomendada para exames de endoscopia digestiva e/ou colonoscopia.
- d) A profilaxia para endocardite não está indicada para o tratamento de cáries superficiais.
- e) A profilaxia para endocardite é altamente recomendada em procedimentos do trato respiratório, tais como laringoscopia e broncoscopia.

**54. Em relação ao implante de marcapasso definitivo, assinale a alternativa incorreta.**

- a) O implante está indicado na doença do nó sinusal, mesmo em pacientes assintomáticos.
- b) Está indicado no bloqueio atrioventricular total adquirido, mesmo em pacientes assintomáticos.
- c) Não está indicado no bloqueio atrioventricular total por causas reversíveis.
- d) Em pacientes com fibrilação atrial permanente está indicado um marcapasso ventricular.
- e) Não está indicado em pacientes com quedas inexplicadas.

**55. Em relação à hipertensão arterial pulmonar, assinale a alternativa correta.**

- a) A angiotomografia pulmonar é o primeiro exame a ser solicitado para o diagnóstico.
- b) O teste cardio-pulmonar não traz informações adicionais.
- c) É recomendado que pacientes portadoras de hipertensão pulmonar evitem engravidar.
- d) A administração de oxigênio suplementar não traz benefícios.
- e) A prática de atividade física é proscrita, pois o exercício exacerba os sintomas.

**56. Em relação ao tratamento da embolia pulmonar, assinale a alternativa correta.**

- a) Os pacientes devem ser anticoagulados por um período mínimo de 30 dias.
- b) Os novos anticoagulantes podem ser utilizados no tratamento da embolia pulmonar.
- c) Apenas a varfarina está indicada no tratamento crônico da embolia pulmonar.

- d) Mesmo em pacientes sem comprometimento hemodinâmico, os trombolíticos sempre trazem benefícios inequívocos e devem ser utilizados, se não houver contraindicações.
- e) Filtros venosos de veia cava não possuem mais indicação no tratamento da embolia pulmonar.

**57. Assinale a alternativa incorreta. Segundo a Lei nº 8.080, de 19 de setembro de 1990, Art. 17, à direção estadual do Sistema Único de Saúde (SUS), compete**

- a) promover a centralização para os municípios dos serviços e das ações de saúde.
- b) acompanhar, controlar e avaliar as redes hierarquizadas do Sistema Único de Saúde (SUS).
- c) prestar apoio técnico e financeiro aos municípios e executar supletivamente ações e serviços de saúde.
- d) coordenar e, em caráter complementar, executar ações e serviços de vigilância epidemiológica, de vigilância sanitária, de alimentação e nutrição e de saúde do trabalhador.
- e) estabelecer normas, em caráter suplementar, para o controle e avaliação das ações e serviços de saúde.

**58. Assinale a alternativa incorreta. Segundo Decreto nº 7.508, de 28 de junho de 2011, Art. 9º, são Portas de Entrada às ações e aos serviços de saúde nas Redes de Atenção à Saúde os serviços**

- a) de atenção primária.
- b) de atenção de urgência e emergência.
- c) de atenção psicossocial.
- d) especiais de acesso aberto.
- e) de atenção secundária.

**59. Em relação à cardiopatia e gravidez, assinale a alternativa incorreta.**

- a) A miocardiopatia periparto é uma entidade clínica rara, mas associada à alta mortalidade materna (de 10% a 32%). As causas que levam ao óbito são insuficiência cardíaca, arritmias ou eventos embólicos.
- b) Resultados recentes demonstraram que o uso da aspirina é seguro tanto para a mãe como para o feto, quando administrada em baixas doses (< 150 mg/dia), durante toda a gestação.
- c) A estenose mitral é a mais frequente patologia valvar no ciclo gravídico-puerperal e a que mais chance tem de descompensação neste período.
- d) Os inibidores da ECA (IECA) podem ser utilizados no terceiro trimestre da gestação.
- e) Pacientes com HA leve e sem comprometimento de órgão alvo geralmente não necessitam de medicação anti-hipertensiva na primeira metade da gestação.

**60. Assinale a alternativa correta em relação à doença coronariana.**

- a) A angina é uma síndrome clínica caracterizada por dor ou desconforto em quaisquer das seguintes regiões: tórax, epigástrico, mandíbula, ombro, dorso ou membros superiores. É tipicamente desencadeada ou agravada com a atividade física ou estresse emocional, e atenuada com uso de nitroglicerina e derivado.
- b) A angina de início recente é aquela que iniciou há menos de 2 semanas.
- c) O teste ergométrico tem indicação nível II a, em pacientes com probabilidade intermediária pré-teste de ter obstrução coronariana com base em idade, sexo e sintomas.
- d) Os nitratos são drogas de primeira linha no tratamento farmacológico da angina estável para alívio dos sintomas e melhora na qualidade de vida.
- e) O Syntax score tem papel diagnóstico apenas, não sendo utilizado para estratificação e indicação do tipo de tratamento da angina estável.

