

Nível Superior

## Médico Plantonista (Clínico)

Tipo 1 – BRANCA



### SUA PROVA

Além deste caderno de prova, contendo sessenta questões objetivas, você receberá do fiscal de sala:

- uma folha destinada às respostas das questões objetivas.



### TEMPO

- **4 (quatro) horas** é o tempo disponível para a realização da prova, já incluído o tempo para a marcação da folha de respostas da prova objetiva;
- **3 (três) horas** após o início da prova é possível retirar-se da sala, sem levar o caderno de provas;
- Os candidatos poderão levar o caderno de provas **somente** no término do período de prova.



### NÃO SERÁ PERMITIDO

- Qualquer tipo de comunicação entre os candidatos durante a aplicação da prova;
- Levantar da cadeira sem autorização do fiscal de sala;
- Usar o sanitário ao término da prova, após deixar a sala.



### INFORMAÇÕES GERAIS

- As questões objetivas têm cinco alternativas de resposta (A, B, C, D, E) e somente uma delas está correta;
- Verifique se seu caderno está completo, sem repetição de questões ou falhas. Caso contrário, notifique imediatamente o fiscal da sala, para que sejam tomadas as devidas providências;
- Confira seus dados pessoais, especialmente nome, número de inscrição e documento de identidade e leia atentamente as instruções para preencher a folha de respostas;
- Use somente caneta esferográfica, fabricada em material transparente, com tinta preta ou azul;
- Assine seu nome apenas nos espaços reservados;
- Marque na folha de respostas o campo relativo à confirmação do tipo/cor de prova, conforme o caderno recebido;
- O preenchimento das respostas da prova objetiva é de sua responsabilidade e não será permitida a troca de folha de respostas em caso de erro;
- Reserve tempo suficiente para o preenchimento de suas respostas. Para fins de avaliação, serão levadas em consideração apenas as marcações realizadas na folha de respostas da prova objetiva, não sendo permitido anotar informações relativas às respostas em qualquer outro meio que não seja o caderno de prova;
- A FGV coletará as impressões digitais dos candidatos na folha de respostas;
- Os candidatos serão submetidos ao sistema de detecção de metais quando do ingresso e da saída de sanitários durante a realização das provas.



## Língua Portuguesa

### 1

“Em geral os arquitetos temos de nos ater às plantas que nos apresentam os proprietários. Nisso nos parecemos com os médicos. Há quem os chame para que diagnostiquem a enfermidade que deseja ter, e lhe receite o regime que deseja seguir.” (Jacinto Benavente)

Podemos inferir da leitura desse fragmento que

- (A) o enunciador da frase se passa simultaneamente por arquiteto e médico.
- (B) os arquitetos dispõem de pouca liberdade criativa em sua atividade.
- (C) os médicos mostram, atualmente, um conhecimento deficiente.
- (D) os clientes já chegam hoje aos consultórios sabendo do que sofrem.
- (E) os clientes procuram os médicos por razões exclusivamente estéticas.

### 2

“Em geral os arquitetos temos de nos ater às plantas que nos apresentam os proprietários. Nisso nos parecemos com os médicos. Há quem os chame para que diagnostiquem a enfermidade que deseja ter, e lhe receite o regime que deseja seguir.” (Jacinto Benavente)

Nesse pensamento há um erro de forma verbal, no que diz respeito à concordância. Assinale a opção em que esse erro é adequadamente corrigido.

- (A) temos/têm.
- (B) apresentam/apresenta.
- (C) chame/chamem.
- (D) diagnostiquem/diagnostique.
- (E) receite/receitem.

### 3

“Em geral os arquitetos temos de nos ater às plantas que nos apresentam os proprietários. Nisso nos parecemos com os médicos. Há quem os chame para que diagnostiquem a enfermidade que deseja ter, e lhe receite o regime que deseja seguir.” (Jacinto Benavente)

Assinale a opção que apresenta o comentário gramatical adequado sobre os termos sublinhados.

- (A) As formas verbais “chame” e “receite” referem-se a sujeitos diferentes.
- (B) A forma verbal “chame” está no singular porque deve concordar com o sujeito “quem”.
- (C) As duas ocorrências destacadas do pronome relativo “que” mostram o mesmo antecedente.
- (D) O pronome demonstrativo “Nisso” se refere a algo a ser dito na progressão do texto.
- (E) O conectivo “para que” pode ser substituído por “a fim de” ou “a fim de que”, sem qualquer modificação dos termos da frase.

### 4

“O bom médico não deixa ver nada de suas apreensões ao seu paciente.”

A mesma relação semântica entre as palavras sublinhadas se repete nos pares a seguir, à exceção de um. Assinale-o.

- (A) advogado/cliente.
- (B) mestre/discípulo.
- (C) santo/devoto.
- (D) senhorio/inquilino.
- (E) religião/militante.

### 5

“Teria sido o mundo criado jamais se o seu criador tivesse medo de suscitar confusão? Criar vida quer dizer criar confusão.”

Sobre a estruturação gramatical da frase acima, assinale a afirmativa correta.

- (A) A forma ativa correspondente a “Teria sido criado” é “teria criado”.
- (B) O advérbio “jamais” traz o significado prioritário de negação.
- (C) O pronome possessivo “seu” teria que, por clareza, ser substituído por “dele”.
- (D) A forma verbal “tivesse” expressa o valor de tempo futuro.
- (E) A forma verbal “suscitar” poderia ser corretamente substituída por “que suscite”.

### 6

Os segmentos sublinhados a seguir mostram certas composições com o verbo ter. Assinale a frase em que ocorreu a substituição adequada desse segmento por um só verbo de sentido equivalente e em forma correta.

- (A) “Teria sido o mundo criado jamais se o seu criador tivesse medo de suscitar confusão? Criar vida quer dizer criar confusão.” / evitasse
- (B) “Chamamos aristocratas a todos os que têm vida ociosa graças a seus enormes feudos, sem ter de trabalhar.” / vivem ociosamente
- (C) “Sempre tive desejo de ver a Europa. Para os filhos da América é uma espécie de sonho, uma ambição, que me parece natural.” / desejaria
- (D) “Tinha fé nos homens, mas não a fé da credulidade cega.” / confiava
- (E) “O homem tem o direito de procurar a sua felicidade.” / deve

### 7

“O povo, ingênuo e sem fé das verdades, quer ao menos crer na fábula, e pouco apreço dá às demonstrações científicas.”

Nessa frase de Machado de Assis, se desejássemos dar paralelismo ao segmento “ingênuo e sem fé das verdades”, a forma adequada seria:

- (A) “sem ingenuidade e sem fé nas verdades”.
- (B) “ingênuo e descrente das verdades”.
- (C) “sem conhecimento e sem fé nas verdades”.
- (D) “ingênuo e ignorante das verdades”.
- (E) “sem informações e sem fé nas verdades”.

8

“O povo, ingênuo e sem fé das verdades, quer ao menos crer na fábula, e pouco apreço dá às demonstrações científicas.”

(Machado de Assis)

No fragmento acima, os dois adjetivos sublinhados possuem, respectivamente, os valores de

- (A) qualidade e estado.
- (B) estado e relação.
- (C) relação e característica.
- (D) característica e qualidade.
- (E) qualidade e relação.

9

“O falar é perigoso para as nossas ilusões.”

(Machado de Assis)

Sobre os componentes do fragmento acima, assinale a afirmativa **incorreta**.

- (A) O termo “o falar” é um exemplo de palavra substantivada.
- (B) No adjetivo “perigoso”, o sufixo -oso forma adjetivos a partir de substantivos.
- (C) A preposição “para” mostra valor de finalidade.
- (D) O pronome possessivo “nossas” tem valor universal.
- (E) O adjetivo “perigoso” expressa uma opinião do enunciador.

10

“É próprio das famílias numerosas brigarem, fazerem as pazes e tornarem a brigar.”

(Machado de Assis)

No fragmento acima, o vocábulo *próprio* mostra o mesmo valor que na seguinte frase:

- (A) O restaurante serve pratos finos, próprios a paladares exigentes.
- (B) Os idosos gostam de jogos próprios de sua idade.
- (C) Ele próprio preparava a comida.
- (D) Assinou o documento com seu nome próprio.
- (E) Eu sempre morei em apartamento próprio.

11

Entre as frases de Machado de Assis a seguir, assinale a aquela em que a locução adjetiva sublinhada mostra uma substituição **inadequada**.

- (A) “A fantasia é um vidro de cor, porém mentiroso.” / colorido
- (B) “Sem ter passado por provas da experiência, é muito raro dizer coisa com coisa.” / experientes
- (C) “Admiremos os diplomatas que sabem guardar consigo os segredos dos governos.” / governamentais
- (D) “Amor ou eleições, não falta matéria às discórdias dos homens.” / humanas
- (E) “A tática do parlamento de tomar tempo com discursos até o fim das sessões não é nova.” / parlamentar

12

O conectivo sublinhado nas frases a seguir – da autoria de Machado de Assis – que tem seu valor semântico corretamente indicado é:

- (A) “A fantasia é um vidro de cor, um óculo brilhante, porém mentiroso.” / conclusão
- (B) “Nada está perdido enquanto o coração espera alguma coisa.” / proporção
- (C) “Quando dois corações se querem entender, ainda que falem hebraico, descubrem-se logo um ao outro.” / concessão
- (D) “Aprofunde mais os corações alheios, se quiser encontrar a verdade.” / causa
- (E) “Conquanto a credulidade seja eterna, é preciso fazer com ela o que se faz com a moda: variar o feitio.” / tempo

## Legislação Específica

13

Conforme estabelecido pela Lei nº 8.080, de 19/09/1990, são princípios doutrinários do SUS

- (A) a universalidade, a gratuidade e equidade.
- (B) a universalidade, a equidade e integralidade.
- (C) a estratégia assistencial, a especialidade e integralidade.
- (D) a saúde da família, a atenção especializada e a integralidade.
- (E) a gratuidade, a equidade e a especialidade.

14

Conforme estabelecido pela Lei nº 8.080, de 19/09/1990, são princípios organizativos do SUS

- (A) a Atenção primária, a atenção secundária e a atenção terciária.
- (B) a Atenção básica regionalizada com atenção especializada de retaguarda.
- (C) a Regionalização, a descentralização e a participação social.
- (D) a Baixa complexidade, a média complexidade e a alta complexidade.
- (E) a Equidade na atenção ambulatorial, hospitalar e farmacêutica.

15

Com relação aos princípios e diretrizes do SUS, analise as afirmativas a seguir.

- I. Regionalização e hierarquização permitem a soma de esforços e ganho de eficiência alocativa.
- II. A regionalização favorece formular ações de vigilância epidemiológica, sanitária e educação em saúde.
- III. Descentralização e regionalização são mutuamente excludentes na formulação estratégica do SUS.

Assinale:

- (A) se somente a afirmativa I estiver correta.
- (B) se somente a afirmativa II estiver correta.
- (C) se somente a afirmativa III estiver correta.
- (D) se somente as afirmativas I e II estiverem corretas.
- (E) se todas as afirmativas estiverem corretas.

**16**

No que diz respeito à integralidade, analise as afirmativas a seguir.

- I. Cada pessoa é um todo indivisível e integrante de uma comunidade.
- II. As ações de promoção, proteção e recuperação da saúde formam um todo indivisível e não podem ser compartimentalizadas.
- III. As unidades prestadoras de serviço podem fragmentar a atenção em função dos seus diversos graus de complexidade.

Assinale:

- (A) se somente a afirmativa I estiver correta.
- (B) se somente a afirmativa II estiver correta.
- (C) se somente a afirmativa III estiver correta.
- (D) se somente as afirmativas I e II estiverem corretas.
- (E) se todas as afirmativas estiverem corretas.

**17**

Conforme estabelecido pela PORT. nº 399/GM de 22 de fevereiro 2006, elaborar e divulgar a carta dos direitos dos usuários do SUS e que foi publicada efetivamente como “*Carta dos Direitos dos Usuários da Saúde*” foi um dos elementos prioritários do pacto

- (A) pela democracia.
- (B) em defesa do SUS.
- (C) de gestão do SUS.
- (D) pela vida.
- (E) pelo controle social do SUS.

**18**

A ideia de aproximar a gestão do SUS de onde os fatos ocorrem e redistribuir as responsabilidades quanto às ações e aos serviços de saúde, com mecanismos de financiamento e inclusão de controle social do usuário, associando esses fatores à ideia de que quanto mais perto do fato a decisão for tomada, mais chance haverá de acerto, caracteriza

- (A) descentralização.
- (B) desconcentração.
- (C) autonomização.
- (D) autoritarismo.
- (E) democratização.

**19**

Considerando os compromissos devidos pelas diferentes esferas de governo na gestão do SUS, assinale V para a afirmativa verdadeira e F para a falsa.

- ( ) É responsabilidade da União coordenar os sistemas de saúde de alta complexidade e de laboratórios públicos.
- ( ) É papel dos governos estaduais criar suas próprias políticas de saúde e ajudar na execução das políticas nacionais.
- ( ) Não compete aos governos municipais criar políticas de saúde, mas aplicar nelas, minimamente, 15% da sua receita.

As afirmativas são, respectivamente,

- (A) F, V e F.
- (B) F, V e V.
- (C) V, F e F.
- (D) V, V e F.
- (E) F, F e V.

**20**

Considerando o aspecto dos compromissos referentes às diferentes esferas de governo na gestão do SUS, assinale V para a afirmativa verdadeira e F para a falsa.

- ( ) O Pacto pela Vida é o compromisso dos gestores do SUS em torno da formulação realizada pelo governo federal para ações de impacto sobre a situação de saúde da população brasileira.
- ( ) O Pacto em Defesa do SUS envolve ações concretas e articuladas pelas três instâncias federativas no sentido de reforçar o SUS como política de Estado mais do que política de governos.
- ( ) O Pacto de Gestão estabelece as responsabilidades de cada ente federado de forma a diminuir as competências concorrentes e a tornar mais claro quem deve fazer o quê.

As afirmativas são, respectivamente,

- (A) F, V e F.
- (B) F, V e V.
- (C) V, F e F.
- (D) V, V e F.
- (E) F, F e V.

**Conhecimentos Gerais**

**21**

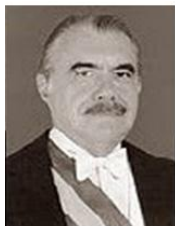
As afirmativas a seguir enumeram alguns argumentos para explicar por que “a economia brasileira *travou*”. Assinale V para a afirmativa verdadeira e F para a falsa.

- ( ) A operação Lava Jato colocou em xeque o modo como operava o capitalismo brasileiro ao revelar as relações pouco transparentes entre o Estado e certos segmentos empresariais.
- ( ) A criminalização inédita de executivos de grandes empresas abalou a cadeia produtiva da engenharia nacional, com a paralisia ou suspensão de grandes empreendimentos.
- ( ) A instabilidade política e os desequilíbrios das contas públicas desestimularam os investimentos produtivos, provocando uma queda do Produto Interno Bruto (PIB) de, aproximadamente, 4%.

As afirmativas são, respectivamente,

- (A) V, F e F.
- (B) V, F e V.
- (C) F, V e V.
- (D) V, V e F.
- (E) V, V e V.

22



José Sarney



Fernando Collor de Melo



Itamar Franco



Fernando Henrique  
Cardoso



Luiz Inácio "Lula" da Silva



Dilma Rousseff

Assinale a opção que identifica corretamente um aspecto do mandato dos presidentes da República Brasileira, de José Sarney a Dilma Rousseff.

- (A) Todos chegaram ao poder diretamente pelo voto popular.
- (B) Apenas dois foram condenados em processos de *impeachment*.
- (C) Todos cumpriram integralmente seus mandatos.
- (D) Apenas três se candidataram à reeleição com sucesso.
- (E) Todos foram eleitos após disputa em segundo turno.

23

O embate entre empresas de mídia e tecnologia e sistemas judiciários, em diversos países, é cada vez mais frequente.

Em relação às disputas judiciais envolvendo a segurança e a proteção da privacidade de usuários de tecnologias digitais, analise os casos a seguir.

- I. Em 2015, nos Estados Unidos, a Polícia Federal (FBI) processou a empresa Apple por esta ter se recusado a desbloquear o iPhone encontrado na casa de envolvidos em ataques considerados terroristas na Califórnia.
- II. Em 2015, no Brasil, a 1ª Vara Criminal de São Bernardo do Campo determinou o bloqueio temporário do serviço de mensagens instantâneas WhatsApp como punição por a empresa não ter quebrado o sigilo de dados de usuários.
- III. Em 2016, no Brasil, um juiz de Sergipe condenou à prisão o vice-presidente para a América Latina do Facebook, em razão de a empresa ter se recusado a quebra do sigilo de mensagens no aplicativo, necessária a uma investigação sobre tráfico de drogas.

Está correto o que se afirma em

- (A) I, apenas.
- (B) I e II, apenas.
- (C) I e III, apenas.
- (D) II e III, apenas.
- (E) I, II e III.

24

A saúde pública brasileira tem enfrentando o desafio de controlar o crescimento alarmante de casos de dengue, chikungunya e zika. As opções a seguir apresentam informações corretas sobre essas três doenças, **à exceção de uma**. Assinale-a.

- (A) São doenças infecciosas transmitidas por mosquitos.
- (B) Causam uma malformação congênita conhecida como microcefalia.
- (C) São doenças virais que circulam ao mesmo tempo no Brasil.
- (D) Apresentam sinais clínicos semelhantes, como febre e dor nas articulações.
- (E) Deve ser adotado, como procedimento preventivo, ampla mobilização social.

25

Leia o fragmento a seguir.

*“A rede hidrográfica paulinense pode ser dividida em três regiões. Na bacia do \_\_\_\_\_ destacam-se os córregos do Jacaré, o Jacarezinho e o Ponte Funda. A bacia do \_\_\_\_\_ ocupa a maior parte da área do município, sendo formada pelos principais córregos da cidade, dentre os quais o de São Bento, Areião, e Cabreúva. A bacia do \_\_\_\_\_, segunda maior do município, é composta pelos córregos Betel, do Deserto e do Jardim Europa, entre outros.”*

Assinale a opção que completa corretamente as lacunas do fragmento a seguir.

- (A) rio Jaguari – rio Atibaia – ribeirão Quilombo
- (B) rio Atibaia – ribeirão Quilombo – rio Jaguari
- (C) rio Jaguari – ribeirão Quilombo – rio Atibaia
- (D) ribeirão Quilombo – rio Jaguari – rio Atibaia
- (E) rio Atibaia – rio Jaguari – ribeirão Quilombo

26

Em 1963, iniciou-se o movimento de emancipação do distrito de Paulínia, fato que se concretizou em fevereiro de 1964, quando Paulínia passou a ser município.

A mudança administrativa de distrito para município foi decidida em 1963 por meio de

- (A) decreto estadual.
- (B) plebiscito popular.
- (C) reforma constitucional.
- (D) referendo.
- (E) sufrágio indireto.

27

*“A princípio a ideia era fazer um festival de cinema brasileiro. Mas achamos que podíamos ir mais longe, ter um diferencial, não apenas exibir filmes, mas também produzi-los. Foi assim que procuramos nos espelhar nos sistemas de investimento do Canadá, nos estúdios de cinema espanhóis e numa lição brasileira: como no resto do mundo, cinema pode ser lucrativo, desde que se estabeleça como indústria. Quando alguém filma numa cidade derrama dinheiro no lugar desde que tenha também incentivos. Então o dinheiro que sai poderia e deveria retornar através de serviços prestados pelos habitantes da cidade. E isso aconteceu já, teve filmes que receberam uma ajuda de X e ao filmar nos estúdios de Paulínia e na região acabaram deixando lá exatamente esse X. Isso sem levar em conta o prestígio que a cidade adquire, mesmo internacionalmente.”*

(EWALD FILHO, R. *O triste caso de Paulínia.*

Disponível em: <http://noticias.r7.com/blogs/rubens-ewald-filho/2012/04/13/o-triste-caso-de-paulinia/>

(<http://noticias.r7.com/blogs/rubens-ewald-filho/2012/04/13/o-triste-caso-de-paulinia/>)

Com base no trecho citado, analise as afirmativas a seguir a respeito do polo cinematográfico de Paulínia, que tornou a cidade conhecida como a *“Hollywood brasileira”*.

- I. O polo cinematográfico de Paulínia exemplifica o uso da política cultural como elemento propulsor de fomento social e econômico regional.
- II. A iniciativa privada é o indutor do desenvolvimento da indústria cinematográfica de Paulínia, independente de incentivos públicos.
- III. A lucratividade dessa política cultural em Paulínia depende da existência de produtores, investidores e consumidores de cinema.

Está correto o que se afirma em

- (A) I, apenas.
- (B) I e II, apenas.
- (C) I e III, apenas.
- (D) II e III, apenas.
- (E) I, II e III.

28



(Cerimônia de inauguração da REPLAN, em 12 de maio de 1972, com a presença do Presidente Médici e do então Presidente da Petrobrás, Ernesto Geisel.)

A construção da Refinaria do Planalto Paulista (REPLAN), em Paulínia, consagrou a cidade como polo petroquímico e teve fortes impactos políticos e socioeconômicos sobre o município. Assinale a alternativa que caracteriza corretamente um desses impactos.

- (A) A qualificação de Paulínia como área de segurança nacional e a consequente nomeação vitalícia de seus prefeitos pelos governadores de São Paulo.
- (B) O progressivo crescimento do PIB em função da arrecadação relacionada à produtividade da REPLAN, tornando Paulínia uma das cidades mais ricas do Estado de São Paulo.
- (C) A queda no crescimento demográfico em função da compra dos campos agrícolas pelas indústrias petroquímicas associadas à refinaria, forçando a saída dos trabalhadores agrícolas do município.
- (D) A valorização imobiliária da região urbana, a partir da década de 1970, em função de obras relativas ao complexo de turismo, cultura e lazer, como o Sambódromo, a Concha Acústica e o Teatro Municipal.
- (E) O desenvolvimento do setor terciário, sobretudo na região norte do município, graças à presença da Rhodia, Shell, Ipiranga, ExxonMobil e Braskem, entre outras.

29



Com relação à logística de abastecimento de combustíveis apresentada no mapa, assinale V para a afirmativa verdadeira e F para a falsa.

- ( ) Os dutos que interligam a Refinaria de Paulínia (REPLAN) à capital federal foram construídos na década de 1990, com o objetivo principal de abastecer diretamente a região Centro-Oeste de derivados do petróleo.
- ( ) A rede de dutos que interliga Paulínia ao Planalto Central resultou do Programa de Aceleração do Crescimento (PAC) e foi um marco no abastecimento de gás natural, favorecendo a instalação de indústrias que dependem do uso deste insumo energético.
- ( ) O poliduto Paulínia-Brasília integra uma cadeia logística de transporte multimodal capaz de levar petróleo, derivados e insumos industriais para o interior de São Paulo, Mato Grosso, Mato Grosso do Sul, Rondônia, Acre, Minas Gerais, Goiás, Brasília e Tocantins.

As afirmativas são, respectivamente,

- (A) F, V e F.
- (B) F, V e V.
- (C) V, F e V.
- (D) V, V e F.
- (E) F, F e V.

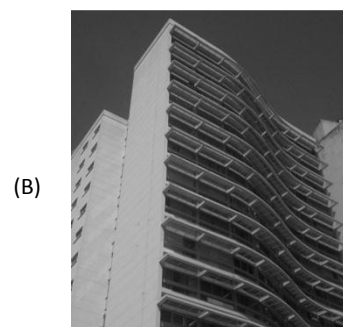
30

“Paulo Mendes da Rocha, um dos arquitetos mais celebrados da história do país, acaba de ser anunciado o vencedor do Leão de Ouro pelo conjunto de sua obra na Bienal de Arquitetura de Veneza.” (Folha de São Paulo. 06/05/2016.)

Assinale a opção que apresenta o edifício projetado por Paulo Mendes da Rocha.



Teatro Municipal de Paulínia.



Edifício Itatiaia, Campinas.



Museu Brasileiro da Escultura (MUBE), São Paulo.



Edifício COPLAN, na cidade de São Paulo.



Museu de Arte de São Paulo (MASP).

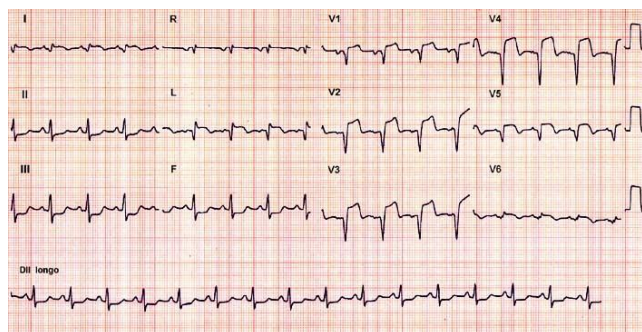


## Conhecimentos Específicos Médico Plantonista - Clínico

**Atenção! O enunciado a seguir refere-se às questões 31 e 32.**

Um paciente de 58 anos, hipertenso de longa data e tabagista, dá entrada no pronto-socorro com queixas de dor precordial de forte intensidade, que se iniciou há cerca de 30 minutos, acompanhada de sudorese e mal-estar.

Foi realizado um eletrocardiograma (ECG), cujo traçado pode ser visto a seguir.



**31**

Assinale a opção que corresponde ao diagnóstico mais provável.

- (A) Angina de Prinzmetal.
- (B) Angina instável.
- (C) Infarto agudo do miocárdio de parede inferior.
- (D) Infarto agudo do miocárdio de parede anterior.
- (E) Bloqueio atrioventricular de 3º grau com isquemia aguda de parede anterior.

**32**

Assinale a opção que indica a melhor conduta terapêutica a ser imediatamente tomada.

- (A) Trombólise.
- (B) Cirurgia de revascularização miocárdica.
- (C) Vasodilatadores coronarianos, repouso, monitorização hemodinâmica invasiva, com cateter de Swan Ganz.
- (D) Vasodilatadores coronarianos, bloqueadores de canais de cálcio, monitorização hemodinâmica contínua.
- (E) Inibidores de receptores de enzima de conversão de angiotensina, vasodilatadores coronarianos, monitorização hemodinâmica contínua.

**33**

Paciente do sexo feminino, 33 anos de idade, procura uma unidade de pronto-atendimento com queixa de astenia intensa e dispneia aos mínimos esforços, que começaram quatro dias antes, e vieram se agravando progressivamente. Três dias antes de estes sintomas surgirem, teve um quadro gripal, que se resolveu espontaneamente, sem uso de medicação.

O hemograma feito na urgência mostrou os seguintes resultados:

- Hemácias: 1.200 giga/L
- Hematócrito: 11%
- Hemoglobina: 4 g/dL
- VCM: 104 u
- CHCM: 34,2 fL
- RDW: 12%
- Leucócitos e plaquetas sem anormalidades, quantitativas ou qualitativas.

O médico suspeitou de anemia hemolítica autoimune.

Assinale a opção em que os parâmetros laboratoriais apresentados são compatíveis com essa hipótese.

- (A) Contagem de reticulócitos normal, teste de Coombs direto positivo, dosagem de haptoglobinas normal.
- (B) Contagem de reticulócitos alta, teste de Coombs indireto negativo, dosagem de bilirrubinas elevada.
- (C) Contagem de reticulócitos alta, teste de Coombs direto positivo, dosagem de haptoglobinas baixa.
- (D) Contagem de reticulócitos alta, dosagem de bilirrubinas normal, dosagem de haptoglobinas baixa.
- (E) Contagem de reticulócitos normal, teste de Coombs direto indeterminado, dosagem de haptoglobinas baixa.

**34**

Um paciente do sexo masculino, 45 anos de idade, é atendido em uma unidade de emergência, após traumatismo crânio-encefálico.

Ao exame físico, diversas alterações neurológicas são constatadas, como se pode ver no quadro a seguir.

Parâmetro avaliado	Resultado
Abertura ocular	À dor
Resposta motora	Flexão hipertônica
Resposta verbal	Sons incompreensíveis

Diante deste quadro neurológico, assinale a opção que indica o grau da escala de Glasgow em que o paciente se enquadra.

- (A) 3
- (B) 5
- (C) 7
- (D) 8
- (E) 10

**35**

Homem, 61 anos de idade, chega à emergência com queixas de dor abdominal intensa, de aparecimento súbito, no quadrante inferior esquerdo, sangramento intestinal baixo, febre (39°C).

Assinale a opção que corresponde ao diagnóstico mais provável.

- (A) Diverticulite.
- (B) Adenocarcinoma de colo.
- (C) Doença hemorroidária.
- (D) Úlcera péptica.
- (E) Doença celíaca.

**36**

Em relação às doenças intestinais, correlacione a doença aos sinais, sintomas, síndromes e características que lhes são próprios.

1. Doença de Crohn
  2. Retocolite ulcerativa
  3. Doença Celíaca
  4. Doença de Whipple
- ( ) Envolvimento predominante do íleo terminal  
 ( ) Endocardite com cultura negativa  
 ( ) Colangite esclerosante  
 ( ) Dermatite herpetiforme

Assinale a opção que indica a relação correta, de cima para baixo.

- (A) 1 – 3 – 2 – 4  
 (B) 1 – 4 – 2 – 3  
 (C) 4 – 2 – 3 – 1  
 (D) 2 – 4 – 3 – 1  
 (E) 4 – 3 – 2 – 1

**37**

A respeito da Doença de Chagas, assinale a afirmativa correta.

- (A) Os casos cuja transmissão se deu por via oral, estão associados a uma taxa de mortalidade mais alta, na fase aguda, do que os casos em que a transmissão é vetorial.  
 (B) A alteração cardiológica mais frequente é o bloqueio atrioventricular de 3º grau.  
 (C) No Brasil, o número de casos de Doença de Chagas por transmissão vetorial tem aumentado de forma significativa, nos últimos anos.  
 (D) O megaesôfago chagásico é tratado, cirurgicamente, pela gastrofunduplicatura.  
 (E) O hemocomponente mais frequentemente envolvido na transmissão transfusional do *T. cruzi* é o concentrado de hemácias.

**38**

Com relação às encefalopatias não hipertensivas, analise as afirmativas a seguir.

- I. A encefalopatia hepática se caracteriza pela presença de *asterixis* e mudança do ciclo sono-vigília.
- II. Delírios e convulsões tônico-clônicas são típicos da encefalopatia urêmica.
- III. A encefalopatia de Wernicke resulta da deficiência de riboflavina ou de cianocobalamina.

Está correto o que se afirma em:

- (A) I, apenas.  
 (B) II, apenas.  
 (C) III, apenas.  
 (D) I e II, apenas.  
 (E) I, II e III.

**39**

Correlacione as imagens a seguir à hipótese diagnóstica mais provável.



1.



2.



3.



4.

- ( ) Herpes zoster  
 ( ) Varicela  
 ( ) Rubéola  
 ( ) Hanseníase

Assinale a opção que indica a relação correta, de cima para baixo.

- (A) 1 – 3 – 2 – 4  
 (B) 1 – 4 – 2 – 3  
 (C) 4 – 2 – 3 – 1  
 (D) 2 – 4 – 3 – 1  
 (E) 4 – 3 – 2 – 1

**40**

Assinale a opção que inclui doenças que causam monoartrites agudas.

- (A) Gota, infecção gonocócica e tuberculose.
- (B) Lupus, artrite reumatoide e gota.
- (C) Síndrome de Reiter, infecção gonocócica e esclerodermia.
- (D) Doença de Still, febre reumática e tuberculose.
- (E) Gota, Zika e espondilite anquilosante.

**41**

Paciente 22 anos, sexo masculino, procura pronto-socorro queixando-se de vômitos, diarreia aquosa, febre com calafrios e forte dor epigástrica, há 24 h; refere cerca de 5 a 6 evacuações por dia. Nega sangue e muco nas fezes, exame físico sem alterações.

Assinale a opção que corresponde ao agente etiológico mais comumente implicado nessa condição.

- (A) *Staphylococcus aureus*.
- (B) *Salmonella typhi*.
- (C) *Vibrio cholerae*.
- (D) *Rotavirus*.
- (E) *Norovirus*.

**42**

Em relação ao tratamento emergencial, da crise ou tempestade tireotóxica, assinale a opção que se refere às medidas que devem ser adotadas para o controle imediato dos sintomas.

- (A) Antitireoidiano de síntese.
- (B) Irradiação tireoidiana com Iodo<sub>131</sub>.
- (C) Tireoidectomia subtotal.
- (D) Betabloqueadores em dose alta.
- (E) Anticorpo anti-CD20.

**43**

Quanto ao tratamento do edema angioneurótico familiar (angioedema hereditário) de repetição, assinale a afirmativa correta.

- (A) Inibidor de enzima de conversão de angiotensina.
- (B) Plasmaférese.
- (C) Pulsoterapia com metilprednisolona.
- (D) Anti-convulsivantes intravenosos.
- (E) Inibidor de C1-esterase.

**44**

Com relação às indicações para a transfusão de concentrados de plaquetas na síndrome de choque pelo dengue/dengue hemorrágica, assinale a afirmativa correta.

- (A) A transfusão de plaquetas está indicada sempre que a contagem de plaquetas cair abaixo de 20.000 plaquetas/ $\mu$ L.
- (B) A transfusão de plaquetas está indicada sempre que a contagem de plaquetas cair abaixo de 10.000 plaquetas/ $\mu$ L.
- (C) A transfusão de plaquetas está indicada sempre que a contagem de plaquetas estiver abaixo de 50.000 plaquetas/ $\mu$ L e houver sangramento grau III ou IV, segundo a classificação da Organização Mundial de Saúde (OMS).
- (D) A transfusão de plaquetas está indicada sempre que o paciente apresentar febre e a contagem de plaquetas abaixo de 20.000 plaquetas/ $\mu$ L.
- (E) A transfusão de plaquetas está indicada sempre que houver coagulopatia de consumo.

**45**

Em relação ao *diabetes mellitus*, relacione as alternativas de tratamento às respectivas indicações.

- 1. Insulina glargina
- 2. Insulina asparte
- 3. Rosiglitazona
- 4. Biguanidas
- ( ) Diabetes tipo I.
- ( ) Pré-diabetes com índice de massa corporal elevado.
- ( ) Diabetes tipo II de difícil controle mesmo em uso de biterapia ou triterapia.
- ( ) Diabetes tipo II mal controlados mas com produção endógena de insulina.

Assinale a opção que indica a relação correta, de cima para baixo.

- (A) 1 – 3 – 2 – 4
- (B) 1 – 4 – 2 – 3
- (C) 4 – 2 – 3 – 1
- (D) 2 – 4 – 3 – 1
- (E) 4 – 3 – 2 – 1

**46**

Com relação à insuficiência renal aguda, analise as afirmativas a seguir.

- I. Hipercalemia acima de 6,5 mEq/L é indicação absoluta de terapia substitutiva renal, nas insuficiências renais de origem renal.
- II. O tratamento inicial da insuficiência renal aguda pré-renal com dosagem de creatinina de 2,8 mEq/L deve ser feito com o uso de diuréticos de alça por via intravenosa.
- III. A diálise peritoneal está indicada sempre que o paciente apresenta creatinina acima de 3,5 mEq/L e intensa hipervolemia.

Está correto o que se afirma em:

- (A) I, apenas.
- (B) II, apenas.
- (C) III, apenas.
- (D) I e II, apenas.
- (E) I, II e III.

**47**

Com relação ao tromboembolismo pulmonar (TEP), assinale V para a afirmativa verdadeira e F para a falsa.

- ( ) Para o tratamento do TEP, pode ser usada a heparina de baixo peso molecular, por via subcutânea.
- ( ) A confirmação diagnóstica do TEP repousa na dosagem elevada de dímero-D associada à alteração na angiotomografia pulmonar.
- ( ) A prevenção do TEP com inibidores do fator X da coagulação está contraindicada em pacientes submetidos a artroplastia de quadril ou joelho.

As afirmativas são, respectivamente,

- (A) F, V e F.
- (B) F, V e V.
- (C) V, F e F.
- (D) V, V e F.
- (E) F, F e V.

**48**

A respeito dos sintomas da síndrome do pânico, assinale a afirmativa correta.

- (A) Taquicardia, náuseas e alucinações auditivas.
- (B) Palpitações, sudorese excessiva, sensação de não conseguir respirar e medo de morte iminente.
- (C) Agressividade repentina, medo de morrer e medo de perder o controle.
- (D) Catatonia, anorexia intensa e medo de morte iminente.
- (E) Excitação, exacerbação da libido e medo de perder o controle.

**49**

Em relação ao quadro clínico, ao diagnóstico e ao tratamento da leptospirose, assinale a afirmativa correta.

- (A) A pesquisa de leptospira por biologia molecular (PCR) é o método mais usado para o diagnóstico da leptospirose, nas emergências.
- (B) Icterícia, insuficiência renal e hemorragias compõem a Síndrome de Weil.
- (C) Teste rápido para a detecção de IgM anti-leptospira foi abandonado como ferramenta para a confirmação diagnóstica dos casos agudos.
- (D) O antibiótico de escolha para o tratamento das formas graves de leptospirose é o meropenem.
- (E) PCR em tempo real (RT-PCR) para leptospira só está indicada para o diagnóstico da doença aguda nos casos de choque.

**50**

Assinale a opção que corresponde ao tratamento de escolha das hepatites C causadas pelo genótipo I, com fibrose hepática graus III ou IV.

- (A) Interferon peguilado + ribavirina
- (B) Interferon peguilado + sofosbuvir
- (C) Sofosbuvir + simeprevir
- (D) Transplante de fígado
- (E) Simeprevir + Interferon peguilado

**51**

A respeito das reações imediatas à transfusão sanguínea, assinale V para a afirmativa verdadeira e F para a falsa.

- ( ) A Lesão Pulmonar Aguda Relacionada à Transfusão (TRALI) ocorre nas primeiras 6 horas após a transfusão.
- ( ) A sobrecarga circulatória pós-transfusão é mais frequente nos casos de anemia com hipovolemia.
- ( ) A reação por incompatibilidade ABO entre o doador de sangue e o receptor da transfusão se manifesta primariamente por icterícia e prurido intenso.

As afirmativas são, respectivamente,

- (A) F, V e F.
- (B) F, V e V.
- (C) V, F e F.
- (D) V, V e F.
- (E) F, F e V.

**52**

A respeito das normas do Conselho Federal de Medicina concernentes ao atestado médico, assinale a afirmativa correta.

- (A) O diagnóstico, devidamente codificado segundo o C.I.D., não pode ser colocado pelo médico, mesmo que o paciente solicite e autorize.
- (B) O carimbo com a identificação do médico pode ser dispensado desde que o atestado seja preenchido em letra legível e contenha o número do CRM do médico, segundo as normas do CFM.
- (C) O médico, ao emitir um atestado em que o interessado se nega a apresentar uma prova de identidade, deve comunicar o fato, por escrito, ao diretor da unidade de saúde em que trabalha.
- (D) O prognóstico do paciente nunca pode ser colocado, nem mesmo quando o atestado for solicitado para fins de perícia médica.
- (E) Os médicos, mesmo na função de peritos, são obrigados a aceitar atestados para afastamento de atividades emitidos por médicos habilitados.

**53**

Um paciente do sexo masculino, 32 anos de idade, sem nenhuma doença prévia, procura a unidade de emergência, com história, que se iniciou 48 horas antes, de mal estar, cefaleia, tosse seca e intensa, discreta dispneia (aos grandes esforços) e febre de 37,8°C. A radiografia de tórax mostra um infiltrado intersticial bilateral.

No hemograma, há discreta leucocitose – 9,500 leucócitos/μL, com 6% de bastões – plaquetas normais e anemia macrocítica (dosagem de hemoglobina de 5,6 g/dL, VCM; 100 fL).

Para esse caso, o diagnóstico mais provável é o de

- (A) pneumonia por *Pneumocystis jiroveci*.
- (B) tuberculose miliar.
- (C) pneumonia comunitária.
- (D) pneumonia atípica primária por *Mycoplasma*.
- (E) infarto pulmonar.

**54**

A respeito do tratamento da artrite gotosa, assinale a afirmativa correta.

- (A) É necessário o uso de uma combinação de anti-inflamatórios, dentre os quais deve estar incluída a nimesulida.
- (B) Calor local é uma medida auxiliar que deve sempre ser prescrita.
- (C) O uso de inibidores de xantina-oxidase durante o período de artrite reduz a duração da dor e da inflamação articular.
- (D) A punção articular de alívio está indicada em caso de dor intensa.
- (E) O anti-inflamatório de escolha é a Colchicina, na dose de 0,5 mg/hora.

**55**

Com relação à asma brônquica, analise as afirmativas a seguir.

- I. O tratamento domiciliar das crises leves de asma pode ser feito com aminofilina por via oral.
- II. A prevenção dos acessos de asma grave pode ser feita com o uso de budesonida.
- III. O uso de salbutamol *spray* está contraindicado no tratamento das crises de asma em pacientes cardiopatas.

Está correto o que se afirma em:

- (A) I, apenas.
- (B) II, apenas.
- (C) III, apenas.
- (D) I e II, apenas.
- (E) I, II e III.

**56**

A respeito das imunizações em pacientes atendidos em emergências, assinale a afirmativa correta.

- (A) O uso de imunoglobulina antitetânica está indicado em pacientes com feridas recentes e mais de dois anos da última vacinação antitetânica.
- (B) O uso de soro ou imunoglobulina antirrábica está indicado nas mordeduras de face e pescoço feita por cão com suspeita de raiva.
- (C) O uso de vacina antitetânica está indicado em pacientes que sofreram mordedura de rato.
- (D) A imunoglobulina anti-hepatite B está contraindicada em recém-nascidos filhos de mãe positivas para hepatite B (HBsAg +).
- (E) A vacina antitetânica está sempre indicada em casos de acidentes por material perfuro cortante, mesmo que o paciente tenha sido vacinado muito recentemente.

**57**

Relacione a classe ou o medicamento anti-hipertensivo às respectivas características.

- 1. Inibidores de enzima de conversão de angiotensina
- 2. Diuréticos tiazídicos
- 3. Clonidina
- 4. Propranolol
- ( ) Uso como anti-hipertensivo em diabéticos insulino-dependentes não é recomendado.
- ( ) A suspensão brusca do seu uso pode causar grave hipertensão de rebote.
- ( ) Pode aumentar os níveis séricos de triglicédeos e colesterol.
- ( ) Tosse persistente é um dos seus principais efeitos colaterais.

Assinale a opção que indica a relação correta, de cima para baixo.

- (A) 1 – 3 – 2 – 4
- (B) 1 – 4 – 2 – 3
- (C) 4 – 2 – 3 – 1
- (D) 2 – 4 – 3 – 1
- (E) 4 – 3 – 2 – 1

**58**

Paciente de 52 anos, sexo masculino, chega ao pronto-socorro com queixa de cefaleia occipital, de média intensidade. Não sabia ser hipertenso e nem tomava regularmente nenhum tipo de medicação. Sua pressão arterial era de 180 X 120 mmHg. O restante do seu exame físico, incluindo o exame neurológico, era normal. A fundoscopia ocular também era normal.

Assinale a opção que indica a conduta recomendada para a abordagem terapêutica desse paciente.

- (A) Nifedipina sublingual.
- (B) Nitroprussiato de Sódio, por via intravenosa.
- (C) Analgésico + prescrição de esquema anti-hipertensivo para casa.
- (D) Furosemida por via intravenosa.
- (E) Hidralazina por via oral.

**59**

Paciente do sexo feminino, 70 anos de idade, tabagista, portadora de Doença Pulmonar Obstrutiva Crônica (DPOC), dá entrada na emergência com queixas de exacerbação da dispneia e da tosse produtiva, há 24 horas.

Assinale a opção que relaciona os exames complementares que devem ser solicitados para a avaliação inicial desse paciente.

- (A) Radiografia de tórax, hemograma, dosagem de CK-MB e Proteína C reativa.
- (B) Tomografia de pulmão e gasometria arterial.
- (C) Tomografia de pulmão e espirometria.
- (D) Radiografia de tórax, gasometria arterial e hemograma.
- (E) Radiografia de tórax, gasometria arterial e espirometria.

**60**

A respeito das arritmias cardíacas e seu tratamento, assinale a afirmativa correta.

- (A) O *flutter* atrial pode ser curado pela ablação por rádio frequência.
- (B) A colocação de marca-passo multissítio está indicada no bloqueio átrio ventricular de 1º grau.
- (C) O uso crônico do antiarrítmico amiodarona pode causar uveíte.
- (D) A utilização de warfarina na fibrilação atrial crônica está associada a uma maior incidência de AVC.
- (E) O uso de metoprolol está contraindicado na síndrome de Wolf Parkinson White.





Realização

