

**PROCESSO SELETIVO SIMPLIFICADO PARA CONTRATOS TEMPORÁRIOS
IMEDIATOS E FORMAÇÃO DE CADASTRO DE RESERVA**

EMPRESA CUIABANA DE SAÚDE PÚBLICA – EDITAL Nº 01/2019/ECSP

OFICIAL ADMINISTRATIVO SUPORTE TÉCNICO EM INFORMÁTICA

Duração: 2h

Leia atentamente as instruções abaixo:

01 Você recebeu do fiscal o seguinte material:

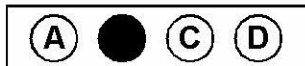
a) Este Caderno, com 20 (vinte) questões da Prova Objetiva, sem repetição ou falha, conforme distribuição abaixo:

LÍNGUA PORTUGUESA	RACIOCÍNIO LÓGICO	NOÇÕES DE INFORMÁTICA	LEGISLAÇÃO	NOÇÕES DE ADMINISTRAÇÃO	CONHECIMENTOS ESPECÍFICOS
01 a 04	05 a 07	08 a 10	11 a 12	13 a 14	15 a 20

b) Um Cartão de Respostas destinado às respostas das questões objetivas.

- 02** Verifique se este material está em ordem e se o seu nome e número de inscrição conferem com os que aparecem no Cartão de Respostas. Caso contrário, notifique imediatamente o fiscal.
- 03** Após a conferência, o candidato deverá assinar no espaço próprio do Cartão de Respostas, com caneta esferográfica de tinta na cor azul ou preta.
- 04** No Cartão de Respostas, a marcação da alternativa correta deve ser feita cobrindo a letra correspondente ao número da questão e preenchendo todo o espaço interno, com caneta esferográfica de tinta na cor azul ou preta, de forma contínua e densa.

Exemplo:



- 05** Para cada uma das questões objetivas, são apresentadas 4 (quatro) alternativas classificadas com as letras (A, B, C e D), mas só uma responde adequadamente à questão proposta. Você só deve assinalar uma alternativa. A marcação em mais de uma alternativa anula a questão, mesmo que uma das respostas esteja correta.
- 06** Somente depois de decorridos trinta minutos do início da prova, o candidato poderá entregar seu Cartão de Respostas, seu Caderno de Questões e retirar-se da sala de prova. O candidato que insistir em sair da sala de prova, descumprindo o aqui disposto, deverá assinar o Termo de Ocorrência declarando sua desistência do Concurso, que será lavrado pelo Coordenador do Local.
- 07** Ao candidato, será permitido levar seu **CADERNO DE QUESTÕES** faltando no máximo 30 minutos para o término da prova e desde que permaneça em sala até esse momento.
- 08** Não será permitida a cópia de gabarito no local de prova. Ao terminar a prova de Conhecimentos, o candidato entregará, obrigatoriamente, ao fiscal de sala, o seu **CARTÃO DE RESPOSTAS** e o seu **CADERNO DE QUESTÕES**, ressalvado o estabelecido no item 7.
- 09** Reserve os 30 (trinta) minutos finais para marcar seu Cartão de Respostas. Os rascunhos e as marcações assinaladas no Caderno de Questões não serão levados em consideração.
- 10** Os 3 (três) últimos candidatos permanecerão sentados até que todos conclua a prova ou que termine o seu tempo de duração, devendo assinar a ata de sala e retirar-se juntos.

LÍNGUA PORTUGUESA

Texto I

Atividade física pode evitar 10 mil casos de câncer ao ano no Brasil

Cerca de 10 mil novos casos de câncer, entre eles o de mama e o de cólon, poderiam ser evitados no Brasil se houvesse mais adesão à prática da atividade física entre a população. Os resultados fazem parte de uma pesquisa feita no Departamento de Medicina Preventiva da Faculdade de Medicina da USP (FMUSP), em parceria com a Universidade de Harvard, a Universidade de Cambridge e a Universidade de Queensland. Um artigo sobre o assunto foi publicado na revista científica internacional *Cancer Epidemiology* em julho de 2018.

Os dados sobre a falta de atividade física da população brasileira são alarmantes. A última pesquisa realizada pelo Instituto Brasileiro de Geografia e Estatística (IBGE), em 2013, mostra que aproximadamente metade das pessoas sequer atingiu a recomendação mínima preconizada pela Organização Mundial da Saúde (OMS) para a prática por semana, ou seja, 150 minutos de atividade moderada ou 75 minutos em ritmo mais intenso.

As mulheres estão em desvantagem em relação aos homens. É maior o número de mulheres que não se exercitam, cerca de 51%, enquanto os homens, é de 43%.

O de mama e o de cólon são os cânceres mais comuns e que poderiam ser evitados caso houvesse a prática regular de atividade física entre a população, segundo Leandro Fórnias Machado Rezende, um dos autores da pesquisa.

A prática regular da atividade física influencia no controle de peso e no nível de gordura, além de atuar diretamente sobre hormônios e marcadores inflamatórios. A falta dela aumenta o risco de incidência de alguns tipos de câncer, principalmente os que foram objetos de estudo, o de mama e o de cólon. A pesquisa trouxe mais detalhes sobre o assunto: os pesquisadores concluíram que até 8.600 casos de câncer em mulheres e 1.700 casos de câncer em homens poderiam ter sido evitados simplesmente com o aumento dos exercícios semanais. Conforme afirma Rezende, esses casos correspondem a 19% da incidência de câncer de cólon e 12% de câncer de mama no Brasil.

De acordo com Rezende, os pesquisadores que trabalharam nesse estudo acreditam que os números possivelmente podem estar subestimados, já que há estudos recentes sugerindo uma possível relação de atividade física com a redução do risco de até 13 tipos de câncer.

(Por Redação - Editorias: Ciências da Saúde - URL Curta: jornal.usp.br/?p=184111)

Disponível em ><https://jornal.usp.br/ciencias/ciencias-da-saude/atividade-fisica-pode-evitar-10-mil-casos-de-cancer-ao-ano-no-brasil/>. Acesso em 18/05/2019. Adaptado.

1. A finalidade do texto I consiste em:

- A) comunicar uma decisão
- B) expor um ponto de vista
- C) recusar argumentação
- D) trazer informações

2. Na frase “A falta **dela** aumenta o risco de incidência de alguns tipos de câncer” (5º parágrafo), o pronome em destaque refere-se a:

- A) pesquisa
- B) marcadores inflamatórios
- C) incidência de câncer de cólon
- D) prática regular da atividade física

3. Na frase “É maior o número de mulheres que não se exercitam, cerca de 51%, enquanto os homens, é de 43%.”, o verbo exercitar concorda com o substantivo mulheres.

A concordância verbal **NÃO** está correta na seguinte frase:

- A) Nem muito calor nem muito sol faz bem à saúde de todos.
- B) Saúde e educação são assuntos em destaque nos noticiários.
- C) O diretor do hospital foi um dos que mais participou do evento.
- D) A multidão invadiu o espaço de forma desordenada e acelerada.

4. Acentuam-se seguindo a mesma regra todas as palavras da seguinte alternativa:

- A) saúde - nível - física
- B) física - prática - científica
- C) incidência - física - câncer
- D) números - possível - mínima

RACIOCÍNIO LÓGICO

5. Os seis primeiros números da sequência abaixo foram escritos segundo um determinado padrão.

39, 416, 525, 636, 749, 864, ...

Se todos os números dessa sequência forem escritos segundo esse mesmo padrão, o décimo número a ser escrito será o:

- A) 10010
- B) 11110
- C) 12144
- D) 13149

6. Admita como verdadeira as seguintes premissas: “alguns matemáticos são cozinheiros” e “nenhum atleta é cozinheiro.” Então, é necessariamente verdade que:

- A) algum matemático não é atleta
- B) algum atleta é matemático
- C) algum matemático é atleta
- D) nenhum atleta é matemático

7. Admita que, em um grupo de 53 pessoas, é verdade que:

- 37 pessoas não leram o livro A;
- 13 pessoas não leram o livro B;
- 7 pessoas não leram nenhum desses dois livros.

A quantidade de pessoas desse grupo que leu o livro A é igual a:

- A) 13
- B) 14
- C) 15
- D) 16

NOÇÕES DE INFORMÁTICA

8. A planilha abaixo foi criada no Excel do pacote MSOffice 2016 BR.

#	CARGO/FUNÇÃO	NOME	CÓDIGO	SALÁRIO	CELULAR
1	Médico	Ana Helena	5,1	R\$5.100,00	(65) 987654321
2	Administrador	Marcos Paulo	5,1	R\$5.100,00	(65) 976548501
3	Advogado	Sílvio Luiz	5,1	R\$5.100,00	(65) 922765544
4	Téc Adm	João Carlos	2,3	R\$2.300,00	(65) 944773398
5	Téc Informática	Julio Cesar	2,3	R\$2.300,00	(65) 933876503
4	Enfermeiro	Juliana Karla	2,3	R\$2.300,00	(65) 955749311
5	Motorista	José Alfredo	1,2	R\$1.200,00	(65) 977730022
VALOR-BASE DE REFERÊNCIA :				R\$1.000,00	
TOTAL :				R\$23.400,00	

Na planilha, foram executados os procedimentos descritos a seguir.

- Em E6 foi inserida uma expressão que multiplica o VALOR-BASE DE REFERÊNCIA em F14 pelo código em D6, usando o conceito de referência absoluta. Em seguida, a célula E6 foi selecionada e, por meio dos atalhos de teclado Ctrl + C e Ctrl + V, a expressão em E6 foi copiada para todas as células de E7 a E12, inclusive.
- Em F16 foi inserida uma expressão que soma todos os valores das células de E6 a E12.

Nessas condições, as expressões inseridas em E9 e em F16 foram, respectivamente:

- A) =D9*\$F\$14 e =SOMA(E6:E12)
- B) =D9*\$F\$14 e =SOMA(E6;E12)
- C) =D9*&F&14 e =SOMA(E6:E12)
- D) =D9*&F&14 e =SOMA(E6;E12)





9. O texto abaixo foi digitado no Word do pacote MSOffice 2016 BR.

A Prefeitura de Cuiabá publicou decreto que aprova o estatuto social da **Empresa Cuiabana de Saúde Pública**. A **Empresa Cuiabana de Saúde Pública** é vinculada à Secretaria Municipal de Saúde e regida pelas legislações federal, estadual e municipal aplicáveis além do referido estatuto. O estatuto social trata dos objetos, recursos, organização administrativa, diretoria executiva, conselho fiscal, exercício financeiro e pessoal da empresa.

Durante a digitação, foram utilizados três recursos do editor, descritos a seguir.

- o primeiro para dar destaque à letra **A** do início do parágrafo,
- o segundo por meio de um atalho de teclado para aplicar negrito à referência **Empresa Cuiabana de Saúde Pública** e
- o terceiro por meio do acionamento de um ícone que aplicou alinhamento justificado a todo o texto

Nessa sequência, os recursos são, respectivamente:

- A) Revelar, Alt + N e 
- B) Revelar, Ctrl + N e 
- C) Capitular, Ctrl + N e 
- D) Capitular, Alt + N e 

10. No uso dos recursos do sistema operacional Windows 7 BR, um usuário executou o atalho de teclado **Alt + Tab**. Esse atalho é executado com a finalidade de:

- A) mostrar a janela do Painel de Controle
- B) acionar o Gerenciador de Rede e Internet
- C) exibir o ambiente gráfico do gerenciador de pastas e arquivos
- D) alternar o acesso entre programas em execução concorrente

LEGISLAÇÃO

11. Bruna é pesquisadora da Fundação Nacional de Saúde e pretende estabelecer, como parâmetro de organização, o estabelecido pelo município de Cuiabá que prevê, em sua Lei Orgânica, que as ações de saúde devem ser regidas por modelo que contempla as ações promocionais preventivas e curativas, integradas por meio de uma rede composta pelos níveis básico, geral, especializado e de internação, conforme a complexidade do quadro epidemiológico local. Tal modelo, nos termos da lei, é denominado:

- A) gerencial
- B) administrativo
- C) cooperativo
- D) assistencial

12. Sandra, servidora pública municipal, deseja instituir programa de prevenção de doenças para a população carente. Com tal objetivo, pretende utilizar os parâmetros da Política Nacional de Atenção Básica que considera o termo Atenção Básica como termo equivalente a:

- A) Unidade Essencial à Saúde
- B) Célula Básica de Saúde
- C) Atenção Primária à Saúde
- D) Estrutura Vinculada à Saúde

NOÇÕES DE ADMINISTRAÇÃO

13. Considere que você trabalha em uma secretaria de Estado que está sendo reestruturada e o seu secretário, em uma reunião, expôs um novo planejamento de longo alcance para a secretaria. Esse planejamento se concentra na secretaria como um todo, visa o longo prazo, a perenidade e o pensamento inovador, envolvendo, inclusive, a redefinição da missão, metas e valores.

O planejamento que o secretário está apresentando na reunião refere-se ao do tipo:

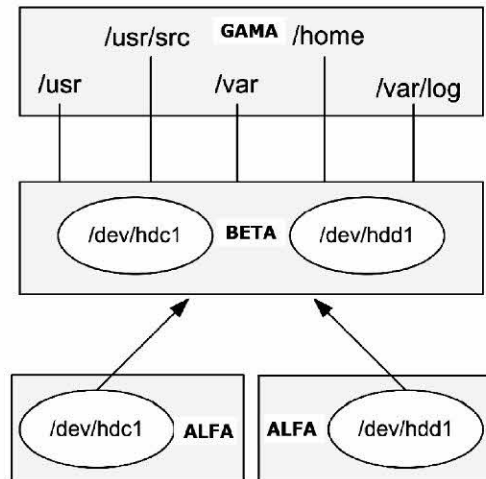
- A) tático
- B) operacional
- C) estratégico
- D) gerencial

14. O tipo de departamentalização que requer estrutura organizacional flexível e adaptável às circunstâncias, que é ideal quando a concentração de recursos é grande e provisória e o produto é de grande porte, é a departamentalização por:

- A) projeto
- B) clientela
- C) processo
- D) funcional

CONHECIMENTOS ESPECÍFICOS

15. O “Logical Volume Management (LVM)” é um gerenciador de disco que trabalha em alto nível, fornecendo uma nova visão na forma de trabalhar com partições no sistema Linux. Nesse contexto, observe a figura que se refere à estrutura do LVM.



- ALFA representa as partições por meio da qual é montado o sistema de arquivos no Linux, sendo a única camada realmente acessível para o usuário.
- BETA representa o agrupamento de vários componentes ALFA e esse pode ter vários, porém, se um BETA estiver sem espaço e o outro BETA tiver espaço de sobra, o espaço livre de um BETA pode ser utilizado para aumentar o outro. Em instalações normais, é necessária a criação de apenas um BETA.
- GAMA representa um componente que serve para criar o UUID, um identificador único.

Os componentes ALFA, BETA e GAMA são conhecidos, respectivamente, como:

- A) PV – Physical Volume, VG – Volume Group e LV – Logical Volume
- B) LV – Logical Volume, PV – Physical Volume e VG – Volume Group
- C) LV – Logical Volume, VG – Volume Group e PV – Physical Volume
- D) PV – Physical Volume, LV – Logical Volume e VG – Volume Group

16. No que diz respeito à estrutura operacional do Linux, um diretório armazena os arquivos de inicialização, do boot-loader, do Grub e do kernel do Linux, enquanto outro armazena os arquivos de configuração (scripts). Esses diretórios são conhecidos, respectivamente, por

- A) /boot e /cfg
- B) /boot e /etc
- C) /root e /cfg
- D) /root e /etc

17. Uma sub-rede de computadores foi implementada por meio do emprego de um roteador e *switches* de nível 2. No que diz respeito ao Modelo de Referência OSI/ISO e considerando as funções que executam, diz-se que esses dispositivos operam, respectivamente, nas seguintes camadas:

- A) transporte e aplicação
- B) enlace e transporte
- C) aplicação e rede
- D) rede e enlace

18. Uma sub-rede de computadores com acesso à internet está configurada por meio do endereço IP 177.203.143.64/26, em conformidade com a notação CIDR. Em consequência, a faixa de endereços atribuída inicia em 177.203.143.64 e vai até um valor limite. Nesse contexto, a máscara de sub-rede e o valor limite são, respectivamente:

- A) 255.255.255.192 e 177.203.143.95
- B) 255.255.255.224 e 177.203.143.95
- C) 255.255.255.192 e 177.203.143.127
- D) 255.255.255.224 e 177.203.143.127

19. No que diz respeito aos dispositivos de entrada e saída empregados na configuração dos microcomputadores atuais, pode-se afirmar:

(I) um dispositivo se destina à obtenção de dados para processamento, atuando exclusivamente na entrada;

(II) outro dispositivo pode ser utilizado na entrada, quando se realiza a leitura dos dados para processamento e também na saída quando se grava um arquivo, por exemplo.

O tipo descrito em (I) e outro em (II) são, respectivamente:

- A) *pendrive* e *plotter*
- B) *plotter* e *mouse*
- C) *mouse* e *scanner*
- D) *scanner* e *pendrive*

20. Um funcionário da Empresa Cuiabana de Saúde Pública está utilizando o browser Google Chrome versão 53.0.2785 e executou os procedimentos abaixo.

• Configurou o endereço <https://www.google.com/> como "Página Inicial" nesse *browser*.

• Após navegar em diversos *sites*, no momento, esse funcionário está acessando o conteúdo do site cuja URL é <http://www.cuiaba.mt.gov.br/orgaos/empresa-cuiabana-de-saude/>.

Para acessar o *site* do Google, configurado como "Página Inicial", o funcionário deve executar o seguinte atalho de teclado:

- A) Alt + Home
- B) Alt + Pg Up
- C) Ctrl + Home
- D) Ctrl + Pg Up

