

PREFEITURA DE BELA VISTA DE MINAS

Assistente Social - Departamento de Saúde

INSTRUÇÕES GERAIS

1. A prova terá, no máximo, **4 (quatro)** horas de duração, incluído o tempo destinado à transcrição do gabarito na Folha de Respostas, único documento válido para correção.
2. O candidato deverá conferir os seus dados pessoais na Folha de Respostas, em especial seu nome e o número do documento de identidade.
3. Não haverá substituição da Folha de Respostas por erro do candidato ou por qualquer outro dano.
4. O candidato só poderá se retirar do recinto após **1 (uma) hora**, contada a partir do efetivo início da prova.
5. Este caderno contém 40 questões de múltipla escolha, assim distribuídas:
 - Conhecimentos específicos 20 questões (numeradas de 01 a 20);
 - Língua portuguesa 10 questões (numeradas de 21 a 30);
 - Legislação Básica 5 questões (numeradas de 31 a 35);
 - Raciocínio lógico 5 questões (numeradas de 36 a 40).
6. Cada questão apresenta 4 alternativas, de (a) a (d). O candidato deverá lê-las, atentamente, antes de responder a elas.
7. Caso o Caderno não corresponda ao cargo de inscrição, esteja incompleto ou com defeito, o candidato deverá solicitar ao aplicador, durante os primeiros 20 minutos, as providências cabíveis.
8. O candidato deverá entregar ao aplicador este caderno de provas e a Folha de Respostas.
9. O candidato passará o gabarito para a Folha de Respostas, utilizando caneta esferográfica azul ou preta.

ATENÇÃO: FOLHA DE RESPOSTAS SEM ASSINATURA NÃO TEM VALIDADE

A folha de respostas não deve ser dobrada, amassada ou rasurada

Nome do candidato

Por favor, abra somente quando autorizado.



O GABARITO E O CADERNO DE PROVAS SERÃO DIVULGADOS NO ENDEREÇO ELETÔNICO:

CONCURSO.FUNDACAOCEFETMINAS.ORG.BR

CONHECIMENTO ESPECÍFICO

QUESTÃO 01

Informe se é verdadeiro (V) ou falso (F) o que se afirma sobre a análise de vulnerabilidade e as práticas de saúde:

- () O conceito de vulnerabilidade, aplicado à saúde, é resultado de progressivas interseções entre o ativismo diante da epidemia de Aids e o movimento dos Direitos Humanos.
- () O sucesso da abordagem dos grupos de risco, como estratégia de redução da vulnerabilidade, está relacionado à sua capacidade de evitar o estigma e o preconceito.
- () O componente econômico da análise de vulnerabilidade diz respeito, entre outros, ao acesso a meios de comunicação, à escolarização e ao poder do público de influenciar decisões políticas.
- () A análise de vulnerabilidade deve considerar a chance de exposição das pessoas ao adoecimento como um conjunto de aspectos não apenas individuais, mas também coletivos.

De acordo com as afirmações, a sequência correta é

- a) V, F, F, V.
- b) V, V, F, F.
- c) F, F, F, V.
- d) V, F, V, V.

QUESTÃO 02

Considerando o Estatuto da Pessoa com Deficiência, associe os tipos de barreiras às suas respectivas definições:

- 1. Barreiras urbanísticas () as existentes nos edifícios públicos e privados
- 2. Barreiras arquitetônicas () as existentes nas vias e nos espaços públicos
- 3. Barreiras nos transportes () as existentes nos sistemas e meios de locomoção
- 4. Barreiras nas comunicações () as que impedem a participação social em igualdade de condições
- 5. Barreiras atitudinais () as que dificultam a expressão e o recebimento de informações

De acordo com as associações, a sequência correta é

- a) 1, 2, 3, 4, 5.
- b) 2, 1, 3, 5, 4.
- c) 3, 1, 2, 4, 5.
- d) 4, 5, 1, 2, 3.

QUESTÃO 03

Avalie as afirmações sobre os Conselhos de Saúde:

- I. Pelo seu conhecimento da realidade do município, é recomendável que o Vereador participe do Conselho como conselheiro.
- II. Como a função do conselheiro é de relevância pública, sua atuação no Conselho é remunerada.
- III. A proporção de conselheiros que representam o governo é de 25%, ao passo que a proporção de conselheiros que representam os usuários é de 50%.
- IV. Entidades e movimentos sociais indicam, por escrito, representantes para atuarem como conselheiros de saúde, de acordo com o número de vagas existentes.

Está correto apenas o que se afirma em

- a) I, II e III.
- b) II, III e IV.
- c) III e IV.
- d) I, II e IV.

QUESTÃO 04

Acerca do processo de trabalho das equipes de atenção básica em saúde, **NÃO** é uma atribuição comum a todos os profissionais:

- a) Participar do processo de territorialização e mapeamento da área de atuação da equipe.
- b) Promover a mobilização e a participação da comunidade, buscando efetivar o controle social.
- c) Realizar trabalho interdisciplinar, integrando áreas e profissionais de diferentes formações.
- d) Elaborar a anamnese dos usuários, oferecendo o tratamento medicamentoso adequado.

QUESTÃO 05

Segundo o Art. 198, da Constituição Federal, as ações e os serviços públicos de saúde integram uma rede regionalizada e hierarquizada e constituem um sistema único que é organizado segundo a diretriz da/o

- a) centralização, com direção única em cada esfera de governo.
- b) atendimento imediato, com prioridade para as atividades curativas.
- c) participação da comunidade.
- d) financiamento exclusivo da união.

QUESTÃO 06

Informe se é verdadeiro (V) ou falso (F) o que se afirma sobre o Estatuto do Idoso:

- () A prevenção e a manutenção da saúde do idoso será efetivada por meio do cadastramento da população idosa em base territorial.
- () Incube ao Poder Público fornecer aos idosos, por meio de cobrança de valores subsidiados, medicamentos, especialmente de uso continuado.
- () Em todos os atendimentos de saúde, os maiores de oitenta anos terão preferência especial sobre os demais idosos, exceto em caso de emergência.
- () A opção pelo tratamento de saúde, ao idoso que esteja no domínio de suas faculdades mentais, será feita pelo curador, pelos familiares ou pelo próprio médico.

De acordo com as afirmações, a sequência correta é

- a) V, F, V, F.
- b) V, V, F, F.
- c) F, V, F, V.
- d) F, F, V, V.

QUESTÃO 07

A Lei 11.340, de 7 de agosto de 2006 (Lei Maria da Penha), cria

- a) incentivos à promoção da saúde e da assistência em micro e pequenas empresas.
- b) linha de financiamento para municípios investirem na vigilância de saúde e socioassistencial.
- c) estruturas de defesa do consumidor e promoção do consumo consciente.
- d) mecanismos para coibir e prevenir a violência doméstica e familiar contra a mulher.

QUESTÃO 08

Preencha corretamente as lacunas do texto a seguir quanto ao Estatuto da Criança e do Adolescente:

Considera-se criança a pessoa até _____ anos de idade _____, e adolescente aquela entre _____ e _____ anos de idade.

- a) doze, completos, doze, dezesseis
- b) doze, incompletos, doze, dezoito
- c) catorze, completos, catorze, dezoito
- d) catorze, incompletos, catorze, dezesseis

QUESTÃO 09

Acerca das relações entre profissionais e usuários, previstas no Código de Ética, **NÃO** é dever do/a Assistente Social

- a) contribuir para a viabilização da participação efetiva da população usuária nas decisões institucionais.
- b) devolver as informações colhidas nos estudos e nas pesquisas aos/às usuários/as, no sentido de que estes as possam usá-los para o fortalecimento de seus interesses.
- c) propor a realização de exames de rotina, oferecer receituário e distribuir medicamentos de uso controlado quando atuando no NASF.
- d) esclarecer aos/às usuários/as, ao iniciar o trabalho, sobre os objetivos e a amplitude de sua atuação profissional.

QUESTÃO 10

A concepção de saúde que deve guiar o trabalho do assistente social no NASF é consagrada na Constituição Federal e tem relação com a luta do Movimento de Reforma Sanitária.

Segundo essa concepção, a saúde deve ser compreendida

- a) em sua dimensão biopsicossocial, pois precisa considerar não só as variáveis biológicas e psicológicas, mas também as estruturas sociais, como educação, moradia, trabalho e renda.
- b) como resultado único da ausência de patógenos e doenças infecto-contagiantes que, biologicamente, indicam o indivíduo saudável.
- c) tendo por foco o protagonismo individual em sua interação com o meio circundante, além de considerar também suas escolhas, atitudes e estilos de vida.
- d) de forma subjetiva, uma vez que a experiência da doença e a forma de enfrentá-la varia de acordo com a força psíquica de cada pessoa.

QUESTÃO 11

Segundo Mioto e Nogueira (2006, *apud* CFESS, 2010), os assistentes sociais na saúde atuam em quatro grandes eixos:

- a) atendimento direto aos usuários / mobilização, participação e controle social / investigação, planejamento e gestão / assessoria, qualificação e formação profissional.
- b) organização da equipe médica / gestão de vagas no sistema de saúde / vigilância epidemiológica / atenção psicossocial.
- c) anamnese clínica / administração e controle de medicamentos e almoxarifado / distribuição de receituário / acompanhamento de usuários e suas famílias.
- d) coordenação de pesquisas sociais e médicas / recepção, entrevista e cadastramento de usuários / monitoramento e avaliação de quadros clínicos / encaminhamentos de usuários.

QUESTÃO 12

De acordo com a abordagem ampliada do conceito de intersetorialidade proposta por Ambrózio e Andrade (2016), **NÃO** é exemplo de ação intersetorial:

- a) a escola estadual faz propaganda do Bolsa Família e cria um grupo, em parceria com o CRAS local, para o acompanhamento das condicionalidades de educação do Programa.
- b) a equipe da estratégia de saúde da família recebe e repassa informações para as equipes de atenção básica da assistência com o intuito de fortalecer a busca ativa.
- c) a secretaria de assistência estabelece uma parceria com a companhia de teatro local para realizar atividades com grupos de idosos em situação de rompimento de vínculos familiares.
- d) a gestão municipal determina, para garantir mais eficiência no gasto, que as ações públicas na zona rural do município serão realizadas, em cada dia, por uma secretaria específica.

QUESTÃO 13

Para Mioto e Nogueira (2006), o uso da internet para a elaboração de diagnósticos sobre a situação de saúde do município é

- a) adequado, pois é possível encontrar na internet um grande volume de dados e informações de saúde que são confiáveis e estão disponíveis para o nível dos municípios.

- b) inadequado, pois os dados e as informações de saúde disponíveis na internet quase nunca são confiáveis.
- c) inadequado, pois os dados e as informações de saúde disponíveis na internet, apesar de confiáveis, não estão disponíveis para o nível dos municípios.
- d) adequado, pois as opiniões da população, expressas por meio das redes sociais na internet, são retratos fiéis das demandas e das prioridades de saúde do município.

QUESTÃO 14

Segundo Mioto e Nogueira (2006), após a construção de um diagnóstico da situação de saúde do município, os objetivos da política precisam ser traçados.

A definição dos objetivos deve

- a) ser realizada pelo prefeito, uma vez que esse é o representante eleito da comunidade e o único que possui legitimidade para a definição de metas.
- b) acontecer no âmbito do legislativo municipal, por meio de audiência pública específica, pois são os vereadores que possuem a prerrogativa de definição de metas da administração pública.
- c) respeitar negociações prévias (formais e informais), construção de consensos, conciliação de interesses e estabelecimento de pactos entre administração pública e comunidade.
- d) ser construída por um grupo de especialistas na temática da saúde pública, assim, garante-se a qualidade e a aderência dos objetivos aos anseios da comunidade e aos planos da administração.

QUESTÃO 15

Quando uma avaliação de programas e projetos é realizada por especialistas de fora da instituição, e antes do começo de um programa, com a intenção de dar suporte à decisão de implementá-lo ou não, trata-se de uma avaliação

- a) interna e ex-post.
- b) externa e ex-post.
- c) interna e ex-ante.
- d) externa e ex-ante.

QUESTÃO 16

Teixeira (s/d, *apud* Paim, 2001) destaca a existência de distintos modelos de atenção ou intervenção em saúde.

Associe o modelo à sua respectiva descrição:

1. Ação programática de saúde () envolve, essencialmente, a melhoria das condições e dos estilos de vida de grupos populacionais específicos.
2. Programa de Saúde da Família/Estratégia de Saúde da Família () implica uma visão ampliada da gestão governamental, que inclui a promoção da cidadania e o envolvimento criativo de organizações “comunitárias” em todo o município.
3. Acolhimento () abrange o fortalecimento das ações de atenção e prevenção epidemiológica e sanitária e também a implantação de outras ações de vigilância, como nutricional e de saúde do trabalho.
4. Vigilância em saúde () implica mudanças na “porta de entrada” da população aos serviços, no agendamento das consultas e na programação da prestação de serviços.
5. Cidades saudáveis () inclui ações territoriais que extrapolam os muros das unidades de saúde, enfatizando atividades educativas e de prevenção de riscos e agravos específicos.
6. Promoção da saúde () utilização da programação como instrumento de redefinição do processo de trabalho, tomando como ponto de partida a identificação das necessidades sociais de saúde.

De acordo com as associações, a sequência correta é

- a) 3, 5, 4, 3, 1, 2.
- b) 1, 2, 3, 4, 5, 6.
- c) 6, 5, 4, 3, 2, 1.
- d) 2, 1, 4, 3, 5, 6.

QUESTÃO 17

NÃO é uma etapa essencial do processo de monitoramento das políticas públicas de atenção à saúde,

- a) elaborar indicadores que possam monitorar o progresso em relação às metas.
- b) identificar os objetivos que o programa ou a estratégia busca alcançar.
- c) realizar auditoria dos investimentos realizados na política.
- d) fixar metas quantitativas e temporais para cada indicador.

QUESTÃO 18

Segundo Schraiber (2012):

“o campo da saúde desenvolveu, com primazia e acesso preferencial, aos homens, os serviços de saúde do trabalhador e de urgências/emergências clínico-cirúrgicas; e às mulheres, os que se voltaram a disciplinar o corpo sexual, a zelar pelo corpo reprodutivo e a educar quanto aos cuidados da família, como os de higiene e atenção pré-natal, os de desenvolvimento das crianças, como os de puericulturas, raízes ambos da atenção primária em saúde ou das unidades básicas do sistema. Assim, mesmo quando preocupados com cuidados preventivos para os homens, os profissionais apelam às mulheres e quando há homens em serviços de atenção primária, parece-lhes que devem ser atendidos com maior urgência, pois teriam que voltar ao trabalho, ou estranham que possam cuidar de seus filhos, que tenham sofrimentos mentais ou que queiram acompanhar o pré-natal e partos de suas parceiras.”

Em seu esforço teórico, a autora busca denunciar, na provisão dos serviços de saúde, as desigualdades de

- a) classe social.
- b) gênero.
- c) status.
- d) raça.

QUESTÃO 19

A concepção de pobreza, na forma como abordam Semezem e Alves (2013), é central para a atuação do profissional da assistência social.

Segundo essa abordagem, a pobreza é identificada como fenômeno

- a) unidimensional e identificado com a ausência de renda suficiente.
- b) unidimensional e identificado com o desemprego.
- c) multidimensional e identificado com privações em esferas como trabalho, saúde e educação.
- d) multidimensional e identificado com privações nas esferas do acesso ao mercado consumidor.

QUESTÃO 20

Informe se é verdadeiro (V) ou falso (F) sobre a atuação crítica e competente do Serviço Social na área de saúde:

- () estar articulado e sintonizado ao movimento sindical e aos partidos políticos que lutam pela real efetivação do SUS.
- () efetivar assessoria aos movimentos sociais e/ou aos conselhos a fim de potencializar a participação dos sujeitos sociais.
- () facilitar o acesso de todo e qualquer usuário aos serviços de saúde da rede de serviços e direitos sociais.
- () assumir a liderança e o protagonismo nas ações de promoção da saúde, coordenando o trabalho dos demais profissionais.

De acordo com as afirmações, a sequência correta é

- a) F, V, V, F.
- b) F, F, V, V.
- c) V, V, F, F.
- d) F, V, F, V.

LÍNGUA PORTUGUESA

LEIA ESTE TEXTO PARA RESPONDER ÀS QUESTÕES DE 21 A 28.

Fazer 80

E assim, aconteceu que esta semana eu fizesse 80 anos!

Nunca imaginei chegar tão longe. Filha de uma mãe que morreu aos 40, considerava-me destinada a curto percurso. E a vida não parecia ter por mim grande apreço; tentou me matar de pneumonia aos seis anos, dardejou-me uma meningite aos oito, castigou-me com inúmeras pneumonias ao longo de todo o percurso e, já no terceiro ato, coroou o conjunto com uma tuberculose. Mas, como se disputasse uma maratona, cheguei aos 80 esbaforida somente pelo trabalho.

80 anos são uma tremenda esquina da vida.

Com certeza chegamos a ela mais frágeis, porque a possibilidade de morte, que sempre foi a mesma, mas que antes parecia eventual, ganha uma certa concretude.

E, ao mesmo tempo, chegamos mais fortes porque a maior parte do caminho foi percorrida, as inseguranças da juventude ficaram para trás, alguma tantas perguntas já foram respondidas, e o que havia a fazer já foi feito.

Certas coisas mudam, porém, aos 80.

Não terei mais cão, porque um cão correria o risco de viver mais do que eu, e não quero prometer proteção e amor a alguém para de repente descumprir a promessa. Não faço mais projetos a longo prazo; vou até alguns meses à frente, aos compromissos já marcados, embora sabendo que para o ano que vem marcarei outros. Não vou mais imaginar-me mergulhada em estudos de alemão, como sempre fiz, e muito menos de mandarim, como minha curiosidade me ordenaria. No capítulo viagens, dou uma fechadinha no leque; não conhecerei o Himalaia, não enfrentarei falta de hotel ou de banheiro, não caminharei tardes inteiras atendendo minha ânsia turística. E até nos museus, minha sempre paixão, terei que ser menos gulosa.

Fecho o leque da realidade, mas tenho outro para abrir. As minhas viagens, tantas, estão anotadas em cadernos e cadernetas. Ali estão datas, descrições e até desenhos ou rabiscos retendo aquilo que ameaçava diluir. Agora, me basta abrir qualquer um deles para retomar a estrada.

Isso, quanto às viagens facultativas e aventureiras. As outras, de trabalho, continuam na ordem do dia, levando-me a arrastar minha malinha de rodas pelos aeroportos da vida.

Aos 80, considero todo dia como um presente dos

deuses, embora até hoje não saiba quem são eles. E toda noite agradeço com gratidão, mesmo com a indecisão do endereço.

Até essa esquina olha-se para a frente. Chegando a ela, o retrovisor se impõe.

Olho para trás e o que vejo me agrada. Vivi com abundância, a palavra melhor é essa. Abundância biográfica de países, de línguas e culturas. Abundância de situações, as favoráveis e as adversas. Abundância de encontros com pessoas preciosas, com criaturas admiráveis, e alguns poucos canalhas, úteis como referência. Trabalhei em muitas coisas diferentes e de todas gostei, porque de cada uma fiz um degrau de aprendizado que me permitiu desempenhar a próxima. Li quase todos os dias da minha vida, fosse pouco ou muito, enchendo a mochila de dados que eu embaralharia, de nomes que se iriam no vento, mas conservando as emoções que os livros me davam. Não escrevi tanto quanto li, nem teria sido possível. Mas o que escrevi está de acordo comigo e me representa mais generosamente que uma *selfie*.

Considero estar pronta para o embarque. Mas enquanto meu voo não é anunciado, vou estruturando — como faço com frequência em aeroportos — ideias e frases de um próximo livro.

COLASANTI, Marina. Disponível em: <https://www.marinacolasanti.com/2017/09/cronica-de-quinta-fazer-80.html?fb_action_id=1437566189697967&fb_action_types=og.comments>. Acesso em: 25 fev. 2018.

QUESTÃO 21

A leitura do texto oferece ao interlocutor, sobretudo,

- um panorama da trajetória profissional da narradora.
- uma explicação para os segredos do envelhecimento.
- um aporte de conhecimentos sobre a natureza humana.
- uma oportunidade de refletir sobre a passagem da vida.

QUESTÃO 22

“80 anos são uma tremenda esquina da vida”

Esse trecho apresenta um recurso linguístico típico de textos do tipo

- poético.
- injuntivo.
- descritivo.
- expositivo.

QUESTÃO 23

A função da linguagem predominante no texto é a

- a) fática.
- b) emotiva.
- c) conativa.
- d) metalinguística.

QUESTÃO 24

“Não faço mais projetos a longo prazo; vou até alguns meses à frente, aos compromissos já marcados [...]”

Nesse fragmento, todos os conectivos poderiam ser colocados após o ponto e vírgula, **EXCETO**

- a) “longe disso”.
- b) “ao contrário”.
- c) “analogamente”.
- d) “diferentemente”.

QUESTÃO 25

“No capítulo viagens, dou uma fechadinha no leque [...]”

Esse trecho contém uma metáfora porque há

- a) a utilização do código linguístico para fornecer explicações sobre um termo introduzido pela narradora.
- b) a mescla de estímulos sensoriais a fim de materializar a experiência da narradora na experiência de leitura.
- c) o emprego de um termo que alude a algo mais amplo a fim de gerar uma relação implícita entre o todo e sua parte.
- d) o deslocamento do sentido usual de uma expressão para promover uma comparação implícita entre dois elementos.

QUESTÃO 26

“E toda noite agradeço com gratidão, **mesmo** com a indecisão do endereço.”

O termo em destaque tem valor de sentido de

- a) adição.
- b) oposição.
- c) concessão.
- d) explicação.

QUESTÃO 27

“Abundância de encontros com pessoas preciosas, com criaturas admiráveis, e alguns poucos canalhas, **úteis como referência.**”

O trecho em destaque indica que os canalhas foram importantes para que a escritora

- a) ocultasse suas dores.
- b) evitasse confrontá-los.
- c) valorizasse suas amizades.
- d) aprendesse a reconhecê-los.

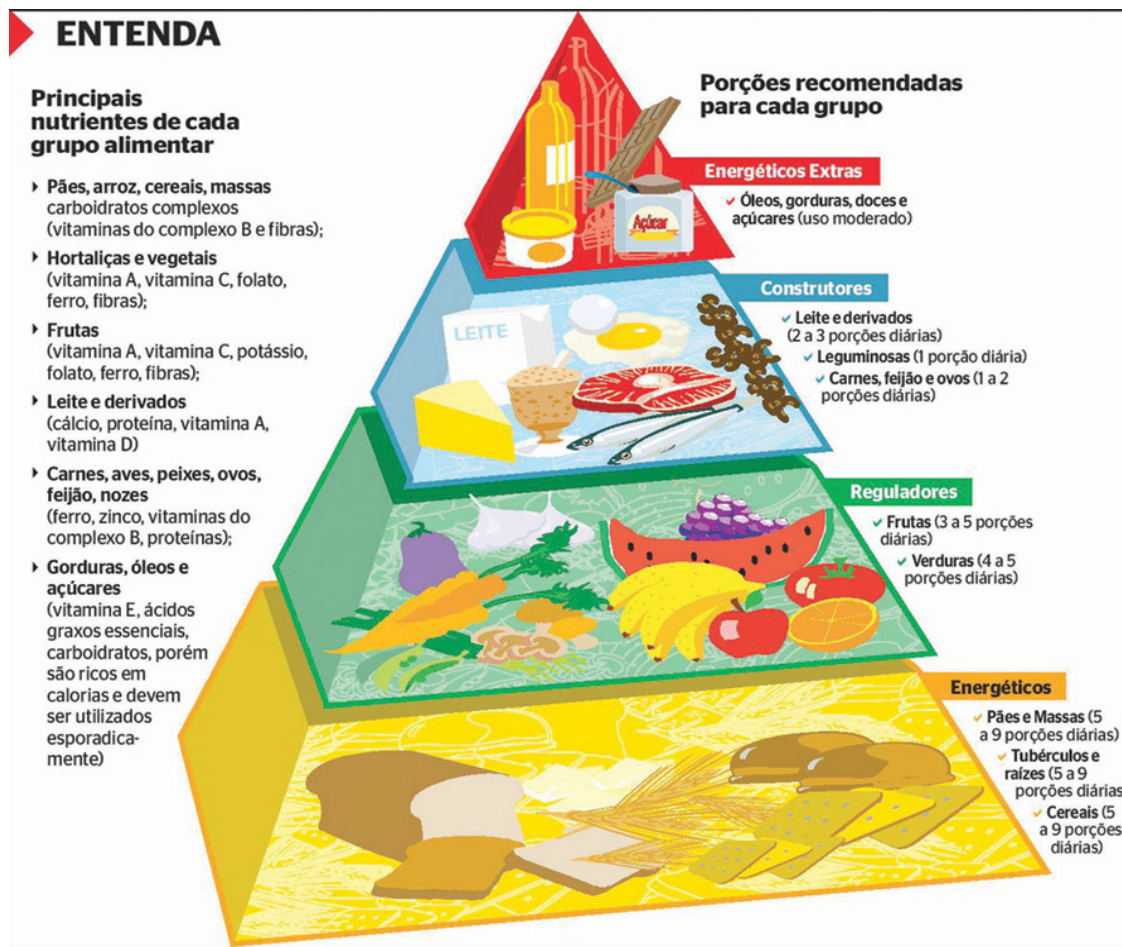
QUESTÃO 28

Relacione as palavras em destaque à sua classe gramatical.

1. “[...]considerava-**me** destinada a curto percurso.”
() Adjetivo
() Advérbio de lugar
() Pronome indefinido
2. “[...] cheguei aos 80 esbaforida somente pelo **trabalho.**”
() Pronome pessoal
() Pronome possessivo
3. “[...] alguma **tantas** perguntas já foram respondidas [...]”
() Substantivo
4. “[...] não caminharei tardes inteiras atendendo **minha** ânsia turística.”
5. “**Ali** estão datas, descrições e até desenhos ou rabiscos retendo aquilo que ameaçava diluir.”
6. “As **outras**, de trabalho, continuam na ordem do dia [...]”

A sequência correta dessa associação é:

- a) 3, 5, 4, 6, 2, 1.
- b) 3, 5, 6, 4, 1, 2.
- c) 3, 5, 6, 1, 4, 2.
- d) 5, 3, 6, 4, 1, 2.



Disponível em: < <https://br.pinterest.com/pin/442900944593761280/?autologin=true>>. Acesso em: 25 fev. 2018.

QUESTÃO 29

O principal objetivo desse texto é

- a) estimular a perda de peso através da alimentação.
- b) enumerar os nutrientes que compõem os alimentos.
- c) alertar sobre os riscos do consumo de gorduras e doces.
- d) fornecer informações sobre uma alimentação equilibrada.

QUESTÃO 30

Avalie as afirmações sobre acentuação e pontuação.

- I. A palavra “açúcares” recebe acento porque é uma paroxítona terminada em “r”.
- II. Os vocábulos “raízes” e “proteínas” são acentuados, pois em ambos a segunda vogal tônica do hiato está sozinha na sílaba.
- III. As palavras “óleos” e “diárias” são paroxítonas terminadas em ditongo oral, por isso, têm acento.
- IV. O vocábulo “tubérculos” recebe acento, bem como todos os proparoxítonos.
- V. Na oração presente no último tópico da direita, “Gorduras, óleos e açúcares”, a vírgula é facultativa, pois separa uma oração coordenada adversativa.

Está correto apenas o que se afirma em

- a) I, II e IV.
- b) I, III e V.
- c) II, III e IV.
- d) III, IV e V.

LEGISLAÇÃO BÁSICA

QUESTÃO 31

Analise as afirmativas abaixo sobre o art. 5º da Constituição da República de 1988, que dispõe sobre os direitos e garantias fundamentais:

- I. Homens e mulheres são iguais em direitos e obrigações, nos termos da Constituição.
- II. Ninguém será obrigado a fazer ou deixar de fazer alguma coisa senão em virtude de lei.
- III. Os condenados poderão ser submetidos a tortura e a tratamento desumano ou degradante apenas nas situações previstas em lei específica.
- IV. É livre a manifestação do pensamento, admitindo-se o anonimato.

Está correto apenas o que se afirma em

- a) I e II.
- b) II e IV.
- c) I, II e III.
- d) I, III e IV.

QUESTÃO 32

De acordo com o art. 39, §3º, da Constituição da República de 1988, é um direito social previsto aos servidores ocupantes de cargo público

- a) o seguro-desemprego.
- b) o fundo de garantia do tempo de serviço.
- c) a garantia de salário, nunca inferior ao mínimo, para os que percebem remuneração variável.
- d) a participação nos lucros ou resultados, desvinculada da remuneração fixa recebida.

QUESTÃO 33

Sobre a Lei de Improbidade Administrativa, n.º 8.429-1992, analise as asserções a seguir e a relação proposta entre elas:

- I. Constitui ato de improbidade administrativa que atenta contra os princípios da administração pública revelar fato ou circunstância de que tem ciência em razão das atribuições e que deva permanecer em segredo

PORQUE

- II. constitui ato de improbidade administrativa que atenta contra os princípios da administração pública negar publicidade aos atos oficiais.

A respeito das asserções, é correto afirmar que

- a) a primeira é falsa e a segunda é verdadeira.
- b) a primeira é verdadeira e a segunda é falsa.

c) as duas são verdadeiras e a segunda justifica a primeira.

d) as duas são verdadeiras, mas a segunda não justifica a primeira.

QUESTÃO 34

De acordo com as disposições da Lei Orgânica do Município de Bela Vista de Minas sobre o patrimônio público municipal, é **INCORRETO** afirmar que

- a) os bens patrimoniais do Município deverão ser classificados pela sua natureza e em relação a cada serviço.
- b) cabe ao Prefeito a administração dos bens municipais, respeitada a competência da Câmara quanto àqueles utilizados em seus serviços.
- c) a alienação de bens municipais de interesse público somente será precedida de avaliação e justificativa nos casos em que houver autorização expressa do Poder Executivo Municipal.
- d) todos os bens Municipais deverão ser cadastrados, com a identificação respectiva, numerando-se os móveis, segundo o que for estabelecido em regulamento, ao quais ficarão sob a responsabilidade do chefe da secretaria ou Diretoria a que forem distribuídos.

QUESTÃO 35

Considerando a Lei Orgânica do Município de Bela Vista de Minas, associe corretamente os poderes municipais às suas respectivas atribuições privativas:

Poderes Municipais	Atribuições Privativas
1. Legislativo (Câmara dos Vereadores)	() Autorizar a realização de empréstimo, operação ou acordo externo de qualquer natureza, de interesse do Município.
2. Executivo (Prefeito)	() Sancionar, promulgar e fazer publicar as leis aprovadas e expedir o regulamento para sua fiel execução.
	() Criar comissão parlamentar de inquérito sobre fato determinado e prazo certo, mediante requerimento de um terço de seus membros.
	() Decretar, nos termos da Lei, a desapropriação por necessidade ou utilidade pública, ou por interesse social.

A sequência correta dessa associação é

- a) 2, 2, 1, 1.
- b) 2, 1, 2, 1.
- c) 1, 1, 2, 2.
- d) 1, 2, 1, 2.

RACIOCÍNIO LÓGICO

QUESTÃO 36

Os 1000 alunos do curso de Administração noturno de determinada universidade foram convidados a participar de pelo menos uma das três oficinas que seriam realizadas na última semana de aula. Os temas das três oficinas eram: Estratégias, Marketing Digital e Gestão de Pessoas.

Foi realizado o levantamento dos dados, após os eventos, e observou-se que:

- 50 alunos participaram das 3 oficinas;
- 80 alunos participaram das oficinas de Gestão de Pessoas e Marketing Digital;
- 100 alunos participaram das oficinas de Estratégias e Marketing Digital;
- 70 alunos participaram das oficinas de Estratégias e Gestão de Pessoas;
- 150 alunos participaram da oficina de Estratégias;
- 200 alunos participaram da oficina de Marketing Digital;
- 120 alunos participaram da oficina de Gestão de Pessoas;

Considerando as informações dadas, avalie as afirmativas a seguir:

- I. Do total de alunos, 230 deles não participaram de nenhuma das três oficinas ofertadas.
- II. Setenta (70) alunos fizeram apenas a oficina de Marketing Digital.
- III. Do total de alunos, apenas 270 participaram de uma ou mais das oficinas ofertadas.
- IV. Vinte (20) alunos fizeram apenas a oficina de Gestão de Pessoas.

Está correto apenas o que se afirma em

- a) I e III.
- b) II e IV.
- c) I, II e III.
- d) II, III e IV.

QUESTÃO 37

Considere as proposições a seguir:

$$p: 9 > (3+1) \times 4$$

$$q: (16 / 4) = (12 / 3)$$

Utilizando seu conhecimento básico em Matemática, classifique as proposições como verdadeiras ou falsas e, a seguir, avalie as afirmativas:

- I. $p \wedge q$ é verdadeiro.
- II. $p \vee q$ é falso.
- III. $p \rightarrow q$ é verdadeiro.
- IV. $(\sim p) \rightarrow (\sim q)$ é verdadeiro.

Está correto apenas o que se afirma em:

- a) III.
- b) I e II.
- c) II e III.
- d) III e IV.

QUESTÃO 38

Uma mãe, cansada de ter tantas discussões com seu filho, fez duas afirmações à sua melhor amiga: "Todo filho é ingrato" e "Alguns ingratos são rebeldes".

Considerando que essas afirmativas sejam verdadeiras, é possível concluir que certamente

- a) todo filho é rebelde.
- b) nenhum filho é rebelde.
- c) alguns ingratos são filhos.
- d) alguns filhos são rebeldes.

QUESTÃO 39

Camila estava conversando com suas amigas sobre um possível namoro com um amigo da escola e disse o seguinte: "Se Reginaldo me pedir em namoro, então mudarei de sala."

Sabendo que a afirmação anterior é verdadeira, é possível afirmar que uma proposição equivalente seria:

- a) Reginaldo irá me pedir em namoro e mudarei de sala.
- b) Reginaldo irá me pedir em namoro ou mudarei de sala.
- c) Se Reginaldo não me pedir em namoro, então não mudarei de sala.
- d) Se eu não mudar de sala, então Reginaldo não terá me pedido em namoro.

QUESTÃO 40

Camila, Stephane e Aline estavam se preparando para o baile de formatura e, como as três são muito amigas e gostariam de tirar muitas fotos juntas, elas decidiram ir de cores de vestidos diferentes e também de cores de batom diferentes.

Sabe-se que o vestido de Camila era dourado e que Aline iria usar batom rosa. Também sabe-se que Stephane não iria usar vestido preto nem batom azul.

Considerando-se que as cores dos vestidos eram preto, verde e dourado e que as cores dos batons eram vermelho, rosa e azul, avalie as afirmativas a seguir:

- I. Aline irá à festa de vestido preto e batom azul.
- II. Stephane irá à festa de vestido verde e batom rosa.
- III. Camila irá à festa de vestido dourado e batom vermelho.
- IV. Stephane irá à festa de vestido verde e batom vermelho.

Está correto apenas o que se afirma em

- a) II.
- b) IV.
- c) I e II.
- d) II e III.

Rascunho

ASSISTENTE SOCIAL - DEPARTAMENTO DE SAÚDE

GABARITO (RASCUNHO)

**CONHECIMENTO
ESPECÍFICO**

- 01 A B C D
- 02 A B C D
- 03 A B C D
- 04 A B C D
- 05 A B C D
- 06 A B C D
- 07 A B C D
- 08 A B C D
- 09 A B C D
- 10 A B C D
- 11 A B C D
- 12 A B C D
- 13 A B C D
- 14 A B C D
- 15 A B C D
- 16 A B C D
- 17 A B C D
- 18 A B C D
- 19 A B C D
- 20 A B C D

LÍNGUA PORTUGUESA

- 21 A B C D
- 22 A B C D
- 23 A B C D
- 24 A B C D
- 25 A B C D
- 26 A B C D
- 27 A B C D
- 28 A B C D
- 29 A B C D
- 30 A B C D

LEGISLAÇÃO BÁSICA

- 31 A B C D
- 32 A B C D
- 33 A B C D
- 34 A B C D
- 35 A B C D

RACIOCÍNIO LÓGICO

- 36 A B C D
- 37 A B C D
- 38 A B C D
- 39 A B C D
- 40 A B C D

ATENÇÃO:
AGUARDE AUTORIZAÇÃO
PARA VIRAR O CADERNO DE PROVA.