



PREFEITURA MUNICIPAL DE PORTO MAUÁ ESTADO DO RIO GRANDE DO SUL CONCURSO PÚBLICO Nº 01/2019

ENGENHEIRO CIVIL

Instruções

Leia atentamente e cumpra rigorosamente as instruções que seguem, pois elas são parte integrante das provas e das normas que regem esse Concurso.

1. Atente-se aos avisos contidos no quadro da sala.
2. Seus pertences deverão ser armazenados dentro do saco plástico fornecido pelo fiscal. Somente devem permanecer em posse do candidato caneta esferográfica de ponta grossa, de material transparente, com tinta azul ou preta, documento de identidade, lanche e água, se houver. A utilização de qualquer material não permitido em edital é expressamente proibida, acarretando a imediata exclusão do candidato.
3. Certifique-se de que este caderno:
 - contém 40 (quarenta) questões;
 - refere-se ao cargo para o qual realizou a inscrição;
4. Cada questão oferece 5 (cinco) alternativas de respostas, representadas pelas letras A, B, C, D e E, sendo apenas 1 (uma) a resposta correta.
5. No caderno de prova, pode-se rabiscar, riscar e calcular.
6. Será respeitado o tempo para realização da prova conforme previsto em edital, incluindo o preenchimento da grade de respostas.
7. A responsabilidade referente à interpretação dos conteúdos das questões é exclusiva do candidato.
8. Os três últimos candidatos deverão retirar-se da sala de prova ao mesmo tempo, devendo assinar a Ata de Prova.
9. Os gabaritos preliminares da prova objetiva serão divulgados na data descrita no Cronograma de Execução.

Boa prova!



V1_28/8/201915:00:11

Controle de
QUALIDADE
Fundatec



Instrução: As questões de números 01 a 10 referem-se ao texto abaixo. Os destaques ao longo do texto estão citados nas questões.

Iluminação pública e redução de crimes

01 "Faça-se luz! E a luz foi feita. Deus viu que a luz era boa, e separou a luz das trevas."
02 Seja como metáfora, seja no sentido literal, a luz é descrita no Gênesis, o primeiro livro da Bíblia,
03 como algo _____ desde a criação do mundo. Mas foi só agora que a ciência criminal conseguiu
04 _____ o quanto a luz é capaz de reduzir crimes em espaços públicos. E, ainda assim, muito
05 gestor municipal desconhece ou finge desconhecer sua importância para a segurança pública.

06 Se a escuridão favorece o fator surpresa da ação criminosa e dificulta a identificação de sua
07 autoria, a principal hipótese é que o aumento da visibilidade permitido pela iluminação pública
08 acabaria com essas vantagens. Sob a luz, se tornaria mais arriscado, portanto, cometer um
09 crime.

10 Um experimento realizado em parceria com a polícia metropolitana de Nova York apontou
11 para uma redução de 36% nos crimes ocorridos durante a noite em ruas **que** receberam
12 iluminação pública extra por um período de seis meses, entre março e agosto de 2016. Os
13 pesquisadores do Bureau Nacional de Pesquisa Econômica, nos EUA, sortearam 40 ruas com
14 habitações de interesse social de um universo de 80. Todas eram consideradas prioritárias pela
15 polícia de NY porque nelas a ocorrência de crimes não havia declinado nos últimos anos, como
16 no restante da cidade. As localidades sorteadas receberam mais de 300 torres de luz distribuídas
17 de acordo com o tamanho da área que deveria ser iluminada.

18 A partir de dados prévios de crimes como homicídio, roubo e furto ocorridos nestas
19 localidades, a equipe liderada pelo economista Aaron Chalfin, da Universidade da Pensilvânia,
20 nos EUA, detectou redução na taxa desses crimes que variou de 36% a 60%. Como os crimes
21 noturnos representam 11% do total de ações criminosas dessas localidades, trata-se, na
22 perspectiva mais conservadora, de uma diminuição de aproximadamente 4% no total dos crimes
23 de rua desses endereços.

24 "Para a literatura de crime, 4% de redução é um bom resultado", explica o economista e
25 professor da Fundação Getúlio Vargas de São Paulo (FGV-SP) Paulo Arvate. Ele é _____ de um
26 estudo brasileiro **que** apontou para redução nos homicídios nas cidades do Norte e Nordeste **que**
27 receberam iluminação elétrica por meio do programa *Luz para Todos*.

28 Aos leigos, para quem essa redução possa parecer modesta, os pesquisadores americanos
29 lembram **que** diminuição semelhante seria esperada no caso de aumento de 10% no número de
30 policiais nas ruas. E isso implicaria um custo muito mais alto aos cofres públicos. "Todo mundo
31 já sabia que iluminar os espaços teria esse impacto na criminalidade. Agora, o resultado existe
32 e o impacto é grande. E o estudo ainda mostra que a relação custo-benefício da iluminação
33 pública é muito relevante", avalia Arvate.

34 A relação entre o ambiente e o comportamento, incluídas aí as atividades fora da lei,
35 sido objeto de estudos em áreas tão diversas como economia, psicologia, saúde e
36 sociologia. Enquanto a criminologia clássica se preocupa com o crime depois que ele ocorreu,
37 intervenções nos ambientes onde crimes ocorrem são de caráter preventivo e envolvem alguns
38 mandamentos da infraestrutura urbana para evitar que crimes aconteçam.

39 Elas emergiram a partir dos anos 1970 como alternativa e complemento política de
40 encarceramento, cuja premissa é incapacitar o criminoso atrás das grades. Sua baixa eficiência
41 no combate ao crime, defendem alguns pesquisadores, seria expressa nos altos índices de
42 _____ dos egressos do sistema prisional. Soltos, voltam a cometer crimes e retornam para
43 a prisão. O melhor, portanto, seria prevenir.

(Fonte: <https://www1.folha.uol.com.br/cotidiano/2019/07/experimento-mostra-que-ruas-com-iluminacao-publica-tem-menor-riscos-de-serem-pontos-de-crime.shtml> - Texto adaptado para esta prova.)

QUESTÃO 01 – Considerando a ortografia correta, assinale a alternativa que preenche, correta e respectivamente, as lacunas tracejadas das linhas 03, 04, 25 e 42.

- A) essencial – mensurar – coautor – reincidência
- B) essencial – mensurar – co-autor – reinscidência
- C) escencial – mençurar – coautor – reincidência
- D) escencial – mensurar – coautor – reinscidência
- E) essencial – mençurar – co-autor – reincidência

QUESTÃO 02 – A respeito das lacunas pontilhadas presentes no texto, analise as seguintes assertivas:

- I. A lacuna da linha 01 fica corretamente preenchida pela preposição 'a' em função da regência do verbo.
- II. A lacuna da linha 34 fica corretamente preenchida por 'humana'.
- III. A lacuna da linha 35 fica corretamente preenchida por 'têm'.
- IV. A lacuna da linha 39 fica corretamente preenchida por 'à' devido à necessidade de crase.

Quais estão INCORRETAS?

- A) Apenas I e II.
- B) Apenas II e III.
- C) Apenas III e IV.
- D) Apenas I, II e III.
- E) I, II, III e IV.

QUESTÃO 03 – Considere as ideias presentes no texto e analise as seguintes assertivas:

- I. Segundo os pesquisadores, proporcionar mais iluminação pública, mesmo parecendo pouco relevante para as pessoas, pode trazer tão bons resultados quanto aumentar o policiamento nas ruas, além de ser mais barato.
- II. As ruas selecionadas na pesquisa relatada foram escolhidas por apresentarem aumento de crimes nos últimos anos.
- III. De acordo com o texto, o experimento feito em Nova York conseguiu comprovar que é possível diminuir pela metade a ocorrência de crimes noturnos com a instalação de mais postes de iluminação.

Quais estão INCORRETAS?

- A) Apenas I.
- B) Apenas II.
- C) Apenas I e III.
- D) Apenas II e III.
- E) I, II e III.

QUESTÃO 04 – Analise as seguintes assertivas sobre palavras do texto:

- I. A palavra 'modesta' (l.28), neste contexto, significa 'de pouca relevância'.
- II. O vocábulo 'premissa' (l.40) poderia ser substituído por 'ideia inicial', sem prejuízos à frase.
- III. A palavra 'egressos' (l.42) tem o mesmo sentido que 'dispensados'.

Quais estão corretas?

- A) Apenas I.
- B) Apenas II.
- C) Apenas I e II.
- D) Apenas II e III.
- E) I, II e III.

QUESTÃO 05 – Analise as seguintes propostas de substituição de palavras do texto:

- I. 'apontou' (l.26) por 'indicou'.
- II. 'implicaria' (l.30) por 'acarretaria'.
- III. 'impacto' (l.31) por 'consequência'.

Quais necessitam de ajustes em sua estrutura para fins de correção do período em que estão inseridas?

- A) Apenas II.
- B) Apenas III.
- C) Apenas I e II.
- D) Apenas I e III.
- E) Apenas II e III.

QUESTÃO 06 – A respeito das construções com a partícula 'se' no texto, analise as seguintes assertivas, assinalando V, se verdadeiras, ou F, se falsas.

- () Na linha 01, a construção "Faça-se" está no modo indicativo.
- () A partícula 'se' na linha 06 introduz uma condição, sendo classificada, portanto, como uma conjunção.
- () A ocorrência da partícula 'se' na linha 08 indica indeterminação de sujeito.

A ordem correta de preenchimento dos parênteses, de cima para baixo, é:

- A) V – F – V.
- B) F – V – F.
- C) F – F – V.
- D) V – V – V.
- E) V – V – F.

QUESTÃO 07 – Analise as seguintes assertivas a respeito da pontuação do texto:

- I. A vírgula da linha 01 separa orações coordenadas aditivas.
- II. A primeira ocorrência de vírgula da linha 21 separa uma oração adverbial.
- III. A exclusão da vírgula da linha 31 ocasionaria erro na frase.
- IV. Se a vírgula da linha 41 (1ª ocorrência) fosse excluída, não haveria qualquer tipo de mudança na frase.

Quais estão corretas?

- A) Apenas I e II.
- B) Apenas II e IV.
- C) Apenas I, III e IV.
- D) Apenas II, III e IV.
- E) I, II, III e IV.

QUESTÃO 08 – A respeito dos nexos coesivos presentes no texto, analise as assertivas a seguir:

- I. A conjunção adversativa 'Mas' (l.03) introduz uma ideia contrária àquela mencionada anteriormente.
- II. A expressão 'ainda assim' (l.04) poderia ser substituída por 'apesar disso' sem acarretar incorreção à frase.
- III. Se passássemos o nexos 'portanto' (l.08) para o início da frase (desconsiderando necessidade de alteração de pontuação ou letra maiúscula), haveria mudança de sentido.
- IV. Na ocorrência da linha 15, 'porque' é uma conjunção e tem o mesmo sentido que 'pois'.

Quais estão INCORRETAS?

- A) Apenas III.
- B) Apenas II e III.
- C) Apenas III e IV.
- D) Apenas I, II e IV.
- E) Apenas I, III e IV.

QUESTÃO 09 – Considerando as regras de acentuação da língua portuguesa, analise as seguintes assertivas sobre palavras do texto, assinalando V, se verdadeiras, ou F, se falsas.

- () Os vocábulos 'clássica' e 'índices' são acentuados por serem classificados como proparoxítonas.
- () As palavras 'polícia' e 'período' são acentuadas em função da mesma regra.
- () Se o acento de 'número' (l.29) fosse excluído, essa palavra continuaria existindo na língua portuguesa, mas assumiria outra classe gramatical.

A ordem correta de preenchimento dos parênteses, de cima para baixo, é:

- A) F – V – F.
- B) V – F – V.
- C) F – F – V.
- D) V – V – V.
- E) V – V – F.

QUESTÃO 10 – A respeito da ocorrência de 'que' no texto, analise as seguintes assertivas:

- I. O 'que' da linha 11 é um pronome relativo.
- II. Na linha 26, ambas as ocorrências de 'que' se classificam da mesma forma, podendo ser substituídas, respectivamente, por 'o qual' e 'as quais'.
- III. Na linha 29, o 'que' é uma conjunção integrante.

Quais estão corretas?

- A) Apenas I.
- B) Apenas II.
- C) Apenas III.
- D) Apenas II e III.
- E) I, II e III.

LEGISLAÇÃO

QUESTÃO 11 – Sabendo que cabe ao Prefeito Municipal a administração dos bens municipais, respeitada a competência da câmara quanto àqueles utilizados em seu serviço, assinale a alternativa correta, conforme Lei Orgânica no capítulo que trata sobre os bens do Município.

- A) O período para realização de conferência da escrituração patrimonial com os bens existentes é a cada quatro anos, devendo o relatório ser incluído na prestação de contas da administração ao final de cada mandato.
- B) A alienação de bens municipais imóveis ou móveis, subordinada à existência de interesse público devidamente justificado, será sempre precedida de avaliação e dependerá somente de concorrência pública, dispensada esta nos casos de doação e permuta.
- C) O município, preferentemente à venda ou doação de seus bens imóveis, outorgará concessão de direito real de uso, mediante prévia autorização legislativa e concorrência pública.
- D) A venda aos proprietários de imóveis lindeiros de áreas urbanas remanescentes e inaproveitáveis para edificação, resultantes de obras públicas, dependerá de prévia avaliação, autorização legislativa e consulta popular, dispensada a licitação se houver apenas um interessado na aquisição.
- E) A concessão administrativa de bens públicos de uso comum somente poderá ser outorgada para finalidades escolares, de assistência social ou turística, mediante a autorização do Prefeito e Secretaria de Administração.

QUESTÃO 12 – Rita, servidora público do Município, irá candidatar-se a cargo de mandato eletivo. Caso logre êxito nas eleições, estará correta a aplicação de qual das normas a seguir?

- A) Se for mandato eletivo estadual, a servidora permanece no seu cargo, desempenhando suas atribuições.
- B) Na hipótese de tornar-se Prefeita, será afastada do cargo, sem possibilidade de optar pela sua remuneração.
- C) Caso seja exigido o afastamento da servidora para o exercício do mandato eletivo, seu tempo de serviço será contado para todos os efetivos legais e para a promoção por merecimento.
- D) Caso venha a ser Vereadora, havendo compatibilidade de horário, perceberá as vantagens de seu cargo, sem prejuízo da remuneração do cargo eletivo.
- E) Para efeito de benefício previdenciário, no caso de afastamento, os valores serão determinados desconsiderando o período em que esteve no desempenho das funções do mandato eletivo.

QUESTÃO 13 – Para dar início a obras e serviços do município, a equipe de Evandro elaborou o plano respectivo para apresentação aos responsáveis, constando as informações a seguir. Segundo a Lei Orgânica, qual delas NÃO é obrigatória?

- A) Viabilidade do empreendimento, sua conveniência e oportunidade para interesse comum.
- B) Currículo detalhado da equipe que trabalhará no projeto, incluindo listagem de profissionais reserva, ou seja, pessoas a serem chamadas caso algum contratado não compareça ao serviço.
- C) Pormenores para a sua execução.
- D) Recursos para o atendimento das respectivas despesas.
- E) Prazos para seu início e conclusão, acompanhados da respectiva justificativa.

QUESTÃO 14 – Segundo a Lei Orgânica, quanto à ordem econômica e social, é correto afirmar que:

- A) A intervenção do Município, no domínio econômico, terá por objetivo estimular e orientar o comércio, defender os interesses dos empresários e promover a justiça e solidariedade sociais.
- B) O Município considerará o capital como instrumento produtor de lucro e também como meio de pressão econômica e de bem-estar individual.
- C) O Município assistirá os trabalhadores das indústrias e suas organizações sindicais, procurando proporcionar-lhes, entre outros benefícios, meio de produção de trabalho e crédito fácil.
- D) O Município promoverá programas de interesse social destinados a facilitar o acesso da população à habitação, implantando empreendimentos habitacionais nas zonas urbana e rural, apoiando e participando da construção de moradias populares pelo próprio interessado em regime de "mutirão", por cooperativas operacionais e outras formas alternativas aprovadas pelo Poder Legislativo.
- E) O Município dispensará às empresas de grande porte, assim definidas em lei federal, tratamento jurídico e tributário diferenciado, visando a incentivá-las à expansão de suas obrigações tributárias, previdenciárias e creditícias ou pela supressão destas, por meio de acordos específicos.

QUESTÃO 15 – Em relação às vantagens previstas no Regime Jurídico dos Servidores Públicos do Município, analise os exemplos dos servidores municipais estáveis e assinale a alternativa correta.

- A) Igor se deslocará até a cidade de Santo Ângelo/RS para representar o município em evento com muitas horas de duração. Embora não necessite de pernoite, fará ao menos duas refeições, de maneira que receberá uma diária integral.
- B) Por previsão legal, Silvana teve a gratificação incorporada ao seu vencimento.
- C) Mauro, motorista, sai do Município com frequência, fazendo jus à diária prevista no referido Regime.
- D) Flávia, Luís, Marina e todos os demais servidores que estudam fora do Município recebem ajuda de custo, independentemente da distância percorrida e do tempo de ausência.
- E) Por força das atribuições próprias do cargo, Rubens utiliza seu automóvel para execução dos serviços externos, recebendo valor integral referente à indenização de transporte, independentemente do número de dias que precisou sair da repartição.

QUESTÃO 16 – Quanto à disponibilidade e ao aproveitamento, previstos no Regime Jurídico dos Servidores Públicos do Município, analise as afirmações a seguir, assinalando V, se verdadeiras, ou F, se falsas.

- () Extinto o cargo ou declarada a sua desnecessidade, o servidor estável ficará em disponibilidade remunerada.
- () O retorno à atividade de servidor em disponibilidade far-se-á mediante aproveitamento em cargo equivalente da sua natureza e retribuição àquele de que era titular.
- () No aproveitamento primeiramente, terá preferência o que contar mais tempo de serviço público municipal.
- () O aproveitamento de Servidor que se encontre em disponibilidade há mais de dezoito meses, dependerá de prévia comprovação de sua capacidade física, mental e social, por junta médica.
- () Será tornado sem efeito o aproveitamento e cassada a disponibilidade se o servidor não entrar em exercício no prazo legal, contado da publicação do ato de aproveitamento, salvo doença comprovada por inspeção médica.

A ordem correta de preenchimento dos parênteses, de cima para baixo, é:

- A) V – V – F – F – V.
- B) F – V – V – F – F.
- C) V – F – V – V – V.
- D) F – F – F – V – F.
- E) V – V – V – F – V.

QUESTÃO 17 – Segundo o Código Tributário do Município, ao contribuinte ou responsável é facultado escolher e indicar ao fisco o seu domicílio tributário, assim entendido o lugar onde desenvolve sua atividade, responde por suas obrigações e pratica os demais atos que constituam ou possam vir a constituir obrigações tributárias. Analise as afirmações a seguir, considerando a falta de eleição do domicílio tributário pelos sujeitos antes mencionados:

- I. Se pessoas físicas, será considerado a sua residência habitual ou, sendo esta incerta ou desconhecida, a sede habitual de sua atividade.
- II. Quanto às pessoas jurídicas de direito privado ou às firmas individuais, o lugar de sua sede ou, em relação aos atos ou fatos que derem origem à obrigação tributária, o de cada estabelecimento.
- III. Se pessoas jurídicas de direito público, qualquer de suas repartições no território do Município.
- IV. É facultado ao Fisco Municipal recusar o domicílio eleito, quando sua localização, acesso ou quaisquer outras características impossibilitem ou dificultem a arrecadação ou a fiscalização do tributo.

Quais estão corretas?

- A) Apenas III.
- B) Apenas I e III.
- C) Apenas II e IV.
- D) Apenas I, II e IV.
- E) I, II, III e IV.

QUESTÃO 18 – De acordo com o Código Tributário Municipal, inexistindo possibilidade de cobrança de IPTU do contribuinte, responderão solidariamente:

- I. Os administradores de bens de terceiros, pelos tributos devidos por estes.
- II. O inventariante, pelos tributos devidos pelo espólio.
- III. O síndico e o comissário, pelos tributos devidos pela massa falida ou pelo concordatário.
- IV. Os tabeliães, escrivães e demais serventuários de ofício, pelos tributos devidos sobre os atos praticados por eles, ou perante eles, em razão de seu ofício.
- V. Os sócios, no caso de liquidação da sociedade de pessoas.

Quais estão corretas?

- A) Apenas I e IV.
- B) Apenas II e V.
- C) Apenas III, IV e V.
- D) Apenas II, III, IV e V.
- E) I, II, III, IV e V.

QUESTÃO 19 – Conforme previsto no Código Tributário Municipal, uma das formas de suspensão do crédito tributário é:

- A) A concessão de medida liminar em mandado de segurança.
- B) A prescrição e a decadência.
- C) O pagamento antecipado e a homologação do lançamento, na forma indicada neste Código.
- D) A consignação em pagamento, quando julgada procedente.
- E) A decisão judicial passada em julgado.

QUESTÃO 20 – O Código Tributário Municipal informa que a incidência do Imposto Sobre Serviços de Qualquer Natureza depende de:

- A) Existência de estabelecimento fixo.
- B) Cumprimento de quaisquer exigências legais, regulamentares ou administrativas, relativas às atividades, sem prejuízo das penalidades cabíveis.
- C) Prestação de serviços médicos ou leilão, dentre outros, ou que a eles possam ser equiparados, por empresa ou profissional autônomo, com ou sem estabelecimento fixo.
- D) Resultado financeiro obtido.
- E) Destinação dos serviços.

CONHECIMENTOS GERAIS

QUESTÃO 21 – O Estatuto da Igualdade Racial completou nove anos de vigência em julho desse ano, com desafio de equiparar direitos e superar o racismo, segundo especialistas. Em 65 artigos, o estatuto abrange diversas áreas como cultura, esporte, saúde, moradia, religião e comunicação.

Considerando o disposto na Lei nº 12.288/2010, assinale a alternativa correta em relação às ações que visam garantir à população negra a efetivação da igualdade de oportunidades, a defesa dos direitos étnicos individuais, coletivos e difusos e o combate à discriminação e às demais formas de intolerância étnica.

- A) A capoeira apenas deverá ser reconhecida no território nacional como uma dança, de origem africana, sendo facultado o seu ensino apenas em instituições privadas.
- B) Constitui como objetivo da Política Nacional de Saúde Integral da População Negra a promoção da saúde integral da população negra, priorizando a seu atendimento nas filas dos postos de saúde, reduzindo, assim, as desigualdades étnicas e o combate à discriminação nas instituições e serviços do SUS.
- C) É assegurada a assistência religiosa aos praticantes de religiões de matrizes africanas internados em hospitais ou em outras instituições de internação coletiva, inclusive àqueles submetidos à pena privativa de liberdade.
- D) Na produção de filmes e programas destinados à veiculação pelas emissoras de televisão e em salas cinematográficas, deverá ser adotada a prática de conferir oportunidades de emprego para atores, figurantes e técnicos negros, apenas para personagens que condizem com a natureza étnica da cor, tais como a escravidão.
- E) O direito à liberdade de consciência e de crença e ao livre exercício dos cultos religiosos de matriz africana não compreende a prática de cultos de umbanda, a celebração de reuniões de candomblé.

QUESTÃO 22 – A Secretária de Agricultura, Pecuária e Desenvolvimento Rural (SEAPDR/RS) divulgou a primeira etapa oficial de uma vacinação obrigatória a bovinos e bubalinos. A comprovação da imunização contra essa doença é obrigatória, assim como é obrigatória a declaração anual de rebanho, além da vacina contra brucelose nas fêmeas bovinas de 3 a 8 meses de idade. (Texto adaptado. Fonte: www.portomaua.rs.gov.br).

O texto acima trata sobre a vacina contra uma doença infecciosa aguda que causa febre, seguida pelo aparecimento de vesículas (aftas) – principalmente na boca e nos pés de animais de casco fendido. Que doença é essa?

- A) Febre Aftosa.
- B) Leishmaniose Visceral Canina.
- C) Mamilite Bovina.
- D) Parvovirose.
- E) Tosse dos Canis.

QUESTÃO 23 – Na quarta-feira, 17 de julho de 2019, foi iniciada, conforme o Plano Municipal de Porto Mauá, a coleta seletiva do lixo. A campanha SE-PA-RE visa dar o destino correto ao lixo produzido pela população, uma vez que a reciclagem reduz o impacto sobre o meio ambiente, diminui as retiradas de matéria-prima da natureza, gera economia de água e energia, além disso, é fonte de renda. (Texto adaptado. Fonte: www.portomaua.rs.gov.br). Nesse contexto, considere as assertivas abaixo, assinalando V, se verdadeiras, ou F, se falsas.

- () Orienta-se a população a não misturar recicláveis com orgânicos.
- () Recomenda-se a lavar as embalagens do tipo longa vida, latas, garrafas e frascos de vidro e plástico.
- () Recomenda-se colocar plásticos, vidros, metais e papéis em sacos separados.
- () São considerados lixo orgânicos: sobras de alimentos, cascas de frutas e legumes.

A ordem correta de preenchimento dos parênteses, de cima para baixo, é:

- A) F – F – V – V.
- B) F – V – F – F.
- C) V – F – F – V.
- D) V – F – V – F.
- E) V – V – V – V.

QUESTÃO 24 – Sobre a história de Porto Mauá, assinale a alternativa INCORRETA.

- A) A alteração do nome para Porto Mauá ocorreu por volta de 1930, conforme pesquisa no Jornal A Serra de Santa Rosa. Na época, essa região pertencia a Cruz Alta, depois desmembrou-se e formou o município de Santo Ângelo. Porto Mauá era distrito de Santo Ângelo.
- B) A cidade se desenvolveu em função do porto que liga Alba Posse, na província de Misiones, na Argentina, e Porto Mauá.
- C) Através do porto, realiza-se, desde de 1930, intercâmbio comercial, usando inicialmente barcos bem rústicos, evoluindo gradativamente para as modernas barcas de ferro que podem transportar carros.
- D) O nome Porto Mauá é uma homenagem a Irineu Evangelista de Souza, Barão de Mauá, o Visconde de Mauá, gaúcho que se destacou pelo incentivo à navegação como meio de comunicação e de transporte.
- E) Porto Mauá também teve outros nomes, como Lajeado Jacarezinho, devido à existência de um riacho que se localiza a leste da cidade.

QUESTÃO 25 – “A Organização Mundial da Saúde (OMS) declarou o surto da doença na República Democrática do Congo (RDC) como uma emergência de saúde pública de interesse internacional. Ela tomou a decisão com base no Regulamento Sanitário Internacional acordado em 2005. O documento exige que a OMS declare uma emergência quando um evento de saúde pública, como um surto, se torna extraordinário porque constitui um risco para outros países, e quando uma resposta internacional coordenada é exigida” (Texto adaptado. Fonte: <https://revistagalileu.globo.com>, de 29/07/2019).

A notícia aborda uma doença causada por um vírus de mesmo nome, e seu principal sintoma é a febre hemorrágica, que causa sangramentos em órgãos internos. O vírus é nativo da África, onde surtos esporádicos ocorrem ao longo de décadas. Trata-se de:

- A) Chikungunya.
- B) Cólera.
- C) Ebola.
- D) Febre Amarela.
- E) Malária.

MATEMÁTICA/RACIOCÍNIO LÓGICO

QUESTÃO 26 – Quatro meninos, Conrado, Ruan, Arthur e Vicente, gostam de nadar, patinar, caminhar e correr. Porém, não se sabe quem gosta de quê. Levando-se em consideração que cada um gosta de apenas uma atividade e que ninguém gosta da mesma, assinale a alternativa correta a partir das seguintes informações: Ruan não gosta de nadar, Conrado não gosta de patinar, Arthur gosta de patinação e Vicente não gosta de patinar.

- A) Ruan gosta de patinação, Conrado gosta de natação e Vicente gosta de corrida.
- B) Vicente gosta de corrida, Ruan gosta de natação e Conrado gosta de caminhar.
- C) Conrado gosta de natação, Ruan gosta de corrida e Vicente gosta de caminhar.
- D) Conrado gosta de corrida, Ruan gosta de patinação e Vicente gosta de caminhar.
- E) Conrado gosta de patinação, Vicente gosta de natação e Ruan gosta de caminhar.

QUESTÃO 27 – Assinale a alternativa que apresenta o valor para "x" tornar verdadeira a expressão: $\{2 + [5 \cdot (3 - x) + 8]\} = 10$

- A) 3
- B) 4
- C) 5
- D) 6
- E) 7

QUESTÃO 28 – O produto das raízes da equação de segundo grau: $x^2 + 3x - 4$ é igual a:

- A) 12
- B) 7
- C) 0
- D) -1
- E) -4

QUESTÃO 29 – Assinale a alternativa correta acerca da simplificação da seguinte operação com polinômios: $\frac{x^2+2xy+y^2}{x-y} \cdot \frac{x^2-2xy+y^2}{x^2-y^2}$

- A) $x^2 + y^2$
- B) $x + y$
- C) $x - y$
- D) x^2
- E) y^2

QUESTÃO 30 – Qual a negação da proposição simples "Pedro não é um mau pintor"?

- A) Pedro é um bom pintor.
- B) Pedro é um mau pintor.
- C) Pedro não sabe pintar.
- D) Pedro não é um bom pintor.
- E) Pedro tenta ser bom pintor.

CONHECIMENTOS ESPECÍFICOS

QUESTÃO 31 – De acordo com a ABNT NBR 15.575:2013 – Desempenho das Edificações, assinale a alternativa INCORRETA.

- A) A norma possui três níveis de desempenho, sendo eles mínimo (M), intermediário (I) e superior (S).
- B) Os critérios e parâmetros são qualitativos e advêm das necessidades estipuladas pelos futuros usuários da edificação habitacional.
- C) A norma exige, pelo menos, o atendimento aos critérios referentes ao nível mínimo (M) de desempenho.
- D) Os critérios e parâmetros são apresentados pela norma de acordo com os níveis de desempenho pretendidos.
- E) A adequação da edificação aos requisitos de desempenho é avaliada por meio de critérios e parâmetros estabelecidos na norma.

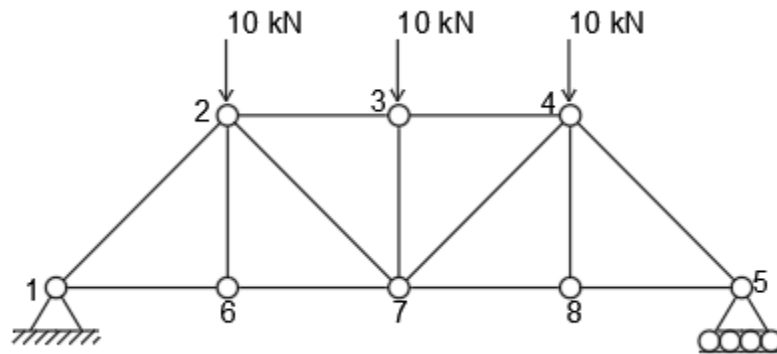
QUESTÃO 32 – Conforme a Norma DNIT 031/2006 – Pavimentos Flexíveis – Concreto Asfáltico – Especificação de Serviço, assinale a alternativa correta.

- A) O concreto asfáltico é composto de agregado não graduado, material de enchimento (filer), se necessário, e cimento asfáltico.
- B) A aplicação de concreto asfáltico deve ser realizada quando a temperatura ambiente for superior a 30°C.
- C) O agregado miúdo pode ser areia natural ou pó de pedra, no entanto, não pode ser a mistura de ambos.
- D) Uma das verificações da qualidade do revestimento de concreto asfáltico é a espessura da camada. Em relação ao projeto, deve-se aprovar quando a variação da espessura for de $\pm 30\%$.
- E) O agregado graúdo pode ser pedra britada, escória, seixo rolado, preferencialmente britado, ou outro material indicado em Especificações Complementares.

QUESTÃO 33 – O dimensionamento de Sistemas de Esgotamento Sanitário deve atender a diversos requisitos estabelecidos pela ABNT NBR 9649:1986 – Projeto de redes coletoras de esgoto sanitário – Procedimento. Para atender aos requisitos apresentados nessa norma, deve-se verificar os seguintes critérios, EXCETO:

- A) Cada trecho dimensionado deve ser verificado pelo critério de tensão trativa média de valor mínimo $\sigma_t = 1,0 \text{ Pa}$.
- B) Para a verificação da tensão trativa, deve-se adotar coeficiente de Manning em função do tipo de material utilizado.
- C) Os diâmetros utilizados devem estar previstos nas normas e nas especificações relativas aos diversos materiais existentes, no entanto, o menor diâmetro não deve ser inferior à DN 100.
- D) Inexistindo dados pesquisados e comprovados para verificação da vazão, deve-se adotar valor mínimo da vazão de 1,5 l/s.
- E) As lâminas d'água devem ser calculadas admitindo o escoamento em regime uniforme e permanente.

QUESTÃO 34 – As estruturas podem ser classificadas em hipostáticas, isostáticas e hiperestáticas. As estruturas hipostáticas devem ser evitadas, pois não fornecem segurança adequada, já as isostáticas e as hiperestáticas apresentam segurança estrutural e diferem em outros aspectos, como, por exemplo, o custo. Em relação à classificação das estruturas, analise a treliça abaixo representada e as assertivas que seguem:



- I. Externamente a treliça é isostática.
- II. Internamente a treliça é hiperestática.
- III. A supressão da barra 6-7 ou da barra 7-8 compromete a estrutura.
- IV. A supressão da barra 2-6 e da barra 4-8 (e, por consequência, dos nós 6 e 8) não compromete a estrutura.

Quais estão corretas?

- A) Apenas I e III.
- B) Apenas II e III.
- C) Apenas I, II e IV.
- D) Apenas I, III e IV.
- E) I, II, III e IV.

QUESTÃO 35 – A rede PERT/CPM apresenta diversas vantagens para o planejamento de obras e é bastante difundida no uso de projetos extensos e complexos, facilitando a leitura de prazos e a definição de cronogramas exequíveis. A partir das atividades de uma determinada obra (tabela abaixo), construa uma rede PERT/CPM, considerando que há disponibilidade de mão de obra para realização de atividades simultâneas, quando possível.

Atividades	Atividades Precedentes	Duração da atividade (dias)
1	---	3
2	1	8
3	1	3
4	2; 3;	4
5	4	4

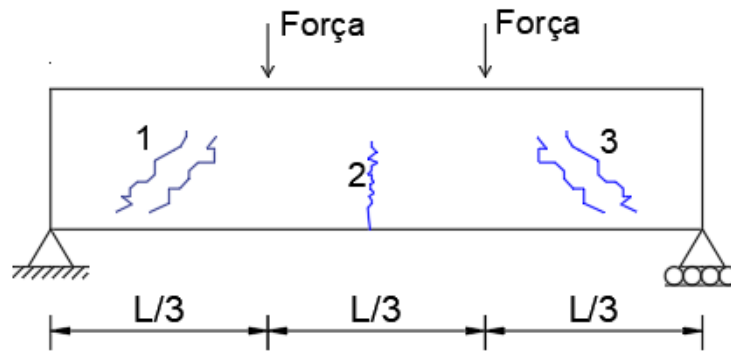
Em relação aos dados analisados, assinale V, se verdadeiras, ou F, se falsas, nas assertivas abaixo.

- () O caminho crítico dessas atividades é 1-2-4-5.
 () O atraso de 3 dias na atividade 3 não acarretará atraso no cronograma da obra.
 () O prazo total da obra será de 22 dias.

A ordem correta de preenchimento dos parênteses, de cima para baixo, é:

- A) V – V – F.
- B) F – F – V.
- C) F – V – V.
- D) V – F – V.
- E) V – F – F.

QUESTÃO 36 – Em estruturas de concreto armado, podem surgir fissuras oriundas de diversos fatores. Para o caso particular da viga ilustrada abaixo, assinale a alternativa INCORRETA.



- A) As fissuras "1" e "3" podem ser oriundas de esforços de cisalhamento.
 B) O esforço interno de momento fletor pode ser responsável pelo surgimento da fissura "2".
 C) Para evitar o colapso pelo crescimento das fissuras "1", pode ser utilizado estribo reto (vertical – 90°).
 D) O uso de estribos inclinados a 45° no sentido anti-horário em relação ao eixo x positivo é indicado para evitar a propagação das fissuras "1" e "3".
 E) No ponto onde se encontra a fissura "2", a estrutura apresenta esforço de momento fletor máximo e esforço cortante igual a zero.

QUESTÃO 37 – De acordo com a ABNT NBR 9062:2017 – Projeto e execução de estruturas de concreto pré-moldado, assinale a alternativa correta.

- A) Após a montagem dos elementos, as alças de içamento devem ser cortadas, e a armadura deve ser tratada a fim de evitar pontos de corrosão.
 B) O armazenamento dos elementos pode ocorrer em qualquer tipo de terreno sem a necessidade de dispositivos de apoio.
 C) Os pontos de suspensão das peças devem ser definidos após o encerramento da concretagem.
 D) Não podem ser formadas pilhas com os elementos, pois há a introdução de esforços não previstos no cálculo dos elementos.
 E) O transporte deve ocorrer em veículos adequados às dimensões e ao peso dos elementos pré-moldados, considerando-se as solicitações estáticas.

QUESTÃO 38 – As atividades de manutenção realizadas nos elementos, componentes e/ou sistemas de uma edificação, em geral, têm como finalidade preservar ou prover as condições necessárias para que eles sejam capazes de desempenhar as funções para as quais foram projetados. No que diz respeito aos diferentes tipos de manutenção existentes, conforme a ABNT NBR 5462:1994, analise as assertivas abaixo referentes às manutenções corretivas, preventivas e preditivas:

- I. A manutenção corretiva é realizada após a ocorrência de uma pane.
 II. A manutenção preventiva é realizada em espaços pré-determinados de tempo, ou segundo critérios prescritos, e tem como propósito minimizar a possibilidade de maus funcionamentos e/ou defeitos.
 III. A manutenção preditiva faz uso da aplicação sistemática de métodos de análise com o objetivo de reduzir ao mínimo a manutenção preventiva e diminuir a manutenção corretiva.
 IV. A manutenção preditiva também pode ser chamada de manutenção controlada e permite assegurar uma qualidade de serviço desejada.

Quais estão corretas?

- A) Apenas I e III.
 B) Apenas II e IV.
 C) Apenas III e IV.
 D) Apenas I, II e III.
 E) I, II, III e IV.

QUESTÃO 39 – Em relação aos critérios e parâmetros técnicos de acessibilidade observados na ABNT NBR 9050:2015, considere as assertivas abaixo, assinalando V, se verdadeiras, ou F, se falsas.

- () No que diz respeito à manobra de cadeira de rodas sem deslocamento, é preciso atentar-se às medidas necessárias para as rotações de 90°, 180° e 360°.
- () As informações em Braille dispensam a sinalização visual e tátil, com caracteres ou símbolos em relevo.
- () A rota acessível é um trajeto contínuo, desobstruído e sinalizado, que conecta os ambientes externos e internos de espaços e edificações e que pode ser utilizada de forma autônoma e segura por todas as pessoas.
- () Em edificações residenciais multifamiliares ou edificação de uso público, a rota acessível não pode coincidir com a rota de fuga.

A ordem correta de preenchimento dos parênteses, de cima para baixo, é:

- A) V – F – F – V.
- B) V – V – F – F.
- C) V – F – V – F.
- D) F – V – F – V.
- E) F – F – V – V.

QUESTÃO 40 – De acordo com a ABNT NBR 6484:2001 – Sondagens de simples reconhecimento com SPT, analise as assertivas abaixo:

1. N é a abreviatura de número de amostras colhidas durante o ensaio para posterior exame.
2. A operação de perfuração por circulação de água é realizada utilizando-se o trépano de lavagem como ferramenta de escavação.
3. Cada um dos furos de sondagem deve ser marcado com a cravação de um piquete de madeira ou material apropriado.
4. A cravação do amostrador-padrão, nos 05 cm previstos para a realização do SPT, deve ser contínua e sem aplicação de qualquer movimento de rotação nas hastes.
5. SPT é o ensaio através do qual se determina o índice de resistência à penetração.

O resultado da somatória dos números correspondentes às alternativas corretas é:

- A) 06.
- B) 10.
- C) 11.
- D) 13.
- E) 15.