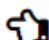



PREFEITURA DE SERINGUEIRAS / RO

MÉDICO CARDIOLOGISTA

Código da Prova

S10 X
TARDE

 Verifique se o Código da Prova é o mesmo do seu cartão de respostas.

 Duração da prova: 3h30

TRANSCREVA, EM ESPAÇO DETERMINADO NO SEU CARTÃO DE RESPOSTAS,
A FRASE ABAIXO PARA O EXAME GRAFOTÉCNICO:

**“A VIDA É A ARTE DO ENCONTRO, EMBORA HAJA TANTO
DESENCONTRO PELA VIDA.” (Vinícius de Moraes)**



ATENÇÃO

Este caderno contém quarenta questões de múltipla escolha, cada uma com cinco alternativas de resposta – A, B, C, D e E.

**Verifique se este material está em ordem. Caso contrário, notifique imediatamente o fiscal.
O tempo de duração da prova inclui o preenchimento do Cartão de Respostas.**

LEIA AS INSTRUÇÕES ABAIXO:

Siga, atentamente, a forma correta de preenchimento do Cartão de Respostas, conforme estabelecido no próprio. O Cartão de Respostas é personalizado, impossibilitando sua substituição.

Por motivo de segurança:

- O candidato só poderá retirar-se definitivamente da sala após 1 (uma) hora do início efetivo da prova.
- Somente faltando 1 (uma) hora para o término da prova, o candidato poderá retirar-se levando o seu Caderno de Questões.
- O candidato que optar por se retirar sem levar o seu Caderno de Questões não poderá copiar suas respostas por qualquer meio.
- Ao terminar a prova, o candidato deverá se retirar imediatamente do local, não sendo possível nem mesmo a utilização dos banheiros e/ou bebedouros.

Candidato, ao terminar a prova, é de sua responsabilidade entregar ao fiscal o Cartão de Respostas assinado. Não se esqueça dos seus pertences.

Os três últimos candidatos deverão permanecer na sala até que o último candidato entregue o Cartão de Respostas.

O fiscal de sala não está autorizado a alterar quaisquer dessas instruções. Em caso de dúvida, solicite a presença do coordenador local.

BOA PROVA!

LÍNGUA PORTUGUESA

Questão 1

A linguagem ideal seria aquela em que cada palavra (significante) designasse ou apontasse apenas uma coisa, correspondesse a uma só ideia ou conceito, tivesse um só sentido (significado). Como isso não ocorre em nenhuma língua conhecida, as palavras são, por natureza, enganosas, porque são:

- (A) hiperativas.
- (B) polissêmicas.
- (C) monossilábicas.
- (D) ácidas.
- (E) biunívocas.

Questão 2

“Depois de um espaço, a seu parecer [do monge] mui curto, explicando o passarinho os breves remos de suas ligeiras peninhas, foi cortando esse golfo de ares, e desapareceu, deixando ao seu ouvinte assaz magoado, porque nada do que se possui com gosto, se perde sem desconsolação (...).”

(Galvão, apud Garcia, 2010, p.177)

Nesta narrativa, o sentido da palavra *explicando* é:

- (A) ensinando.
- (B) significando.
- (C) abrindo.
- (D) justificando.
- (E) lecionando.

Questão 3

São várias as funções que as orações subordinadas exercem em outra. As três famílias de orações subordinadas são:

- (A) substantivas; adjetivas; e adverbiais.
- (B) monocromáticas; adjetivas; e adverbiais.
- (C) substantivas; musicais; e adverbiais.
- (D) substantivas; adjetivas; e recíprocas.
- (E) recíprocas; musicais; e adverbiais.

Questão 4

Num período composto, as orações se interligam mediante dois processos sintáticos universais: a coordenação e a subordinação.

Analise as quatro orações:

(1) O Brasil é um país de grandes riquezas, mas o padrão de vida de seu povo é um dos mais baixos do mundo.

(2) Embora o Brasil seja um país de grandes riquezas, o padrão de vida de seu povo é um dos mais baixos do mundo.

(3) O São Francisco é o rio da unidade nacional; ele banha vários estados do Brasil e depois deságua no Atlântico.

(4) O São Francisco, que é o rio da unidade nacional, banha vários estados do Brasil e depois deságua no Atlântico.

A alternativa que define a sequência correta é:

- (A) (1) coordenação.
(2) coordenação.
(3) coordenação.
(4) subordinação.
- (B) (1) subordinação.
(2) subordinação.
(3) coordenação.
(4) subordinação.
- (C) (1) coordenação.
(2) subordinação.
(3) subordinação.
(4) subordinação.
- (D) (1) coordenação.
(2) subordinação.
(3) coordenação.
(4) subordinação.
- (E) (1) coordenação.
(2) subordinação.
(3) coordenação.
(4) coordenação.

Questão 5

Do ponto de vista discursivo, há três processos sintáticos que apresentam um grau crescente de conexão: parataxe; hipotaxe; e subordinação.

Sobre este tema, analise as afirmativas.

- I - As estruturas paratáticas podem-se apresentar justapostas ou coordenadas. As coordenadas se caracterizam pela ausência de um elemento conector, enquanto as justapostas apresentam, formalmente, um conectivo.
- II - As estruturas hipotáticas incluem as orações relativas apositivas e as adverbiais da gramática tradicional.
- III - As estruturas subordinadas abrangem as cláusulas completivas e as relativas restritivas. Essas cláusulas funcionam como argumento externo ou argumento interno de uma outra oração, a matriz, ou como modificadores de um nome dessa oração.

Está (ão) correta (s):

- (A) somente I.
(B) somente II.
(C) somente I e III.
(D) somente II e III.
(E) I, II e III.

Questão 6

Em geral, o parágrafo padrão, aquele de estrutura mais comum e mais eficaz, consta de duas ou três partes: *introdução*; *desenvolvimento*; e, em parágrafos mais extensos ou de maior complexidade, *conclusão*. A introdução apresenta a ideia-núcleo, de maneira sumária e sucinta, e é denominada tópico frasal. O desenvolvimento é a explanação da ideia-núcleo.

Analise o texto:

O Brasil é a primeira grande experiência que faz na história moderna a espécie humana para criar um grande país independente, dirigindo-se por si mesmo, debaixo dos trópicos. Somos os iniciadores, os ensaiadores, os experimentadores de uma das mais amplas, profundas e graves empresas que ainda se acharam em mãos da humanidade. Os navegadores das descobertas que chegaram até nós impelidos pela vibração matinal da Renascença, cumpriram um feito que terminava com o triunfo na luz da própria glória; belo era o país que descobriram, opulenta a terra que pisavam, maravilhoso o mundo que em redor se desdobrava; podiam voltar, contentes, que tudo para eles se cumprira.

(Amado, apud Garcia, 2010, 223)

Qual o período que constitui o tópico frasal?

- (A) Somos os iniciadores, os ensaiadores, os experimentadores de uma das mais amplas, profundas e graves empresas que ainda se acharam em mãos da humanidade.
- (B) Os navegadores das descobertas que chegaram até nós impelidos pela vibração matinal da Renascença, cumpriram um feito que terminava com o triunfo na luz da própria glória; belo era o país que descobriram, opulenta a terra que pisavam, maravilhoso o mundo que em redor se desdobrava; podiam voltar, contentes, que tudo para eles se cumprira.
- (C) O Brasil é a primeira grande experiência que faz na história moderna a espécie humana para criar um grande país independente, dirigindo-se por si mesmo, debaixo dos trópicos.
- (D) Os navegadores das descobertas que chegaram até nós impelidos pela vibração matinal da Renascença, cumpriram um feito que terminava com o triunfo na luz da própria glória.
- (E) Belo era o país que descobriram, opulenta a terra que pisavam, maravilhoso o mundo que em redor se desdobrava; podiam voltar, contentes, que tudo para eles se cumprira.

Questão 7

As figuras de linguagem não são meros adornos em um texto, sobretudo para aqueles que adotam a linguagem literária. As figuras de linguagem podem ser consideradas como uma maneira de aperfeiçoar o comportamento intelectual e o uso mais eficaz da linguagem. São consideradas categorias de figuras de linguagem: as figuras de construção ou sintaxe; figuras de palavras e/ou figuras de pensamento; e figuras de som. Na categoria figuras de construção ou sintaxe, entre outras, estão:

- (A) diácope –paronomásia–hipérbole – cacofonia.
- (B) anacoluto – circunlóquio – diácope – assíndeto.
- (C) cacofonia – circunlóquio –paronomásia – assíndeto.
- (D) antítese – circunlóquio – diácope – assíndeto.
- (E) anacoluto –hipérbole–paronomásia – antítese.

Questão 8

O Acordo Ortográfico da Língua Portuguesa publicado no DECRETO Nº 6.583, DE 29 DE SETEMBRO DE 2008, define a acentuação gráfica. Considerando o conteúdo desse acordo, estão corretas todas as palavras da alternativa:

- (A) vôo / ideia / frequente / contra cheque / contra ataque.
- (B) voo / idéia / freqüente / contracheque / contra-ataque.
- (C) voo / ideia / frequente / contra-cheque / contra-ataque.
- (D) voo / idéia / frequente / contra-cheque / contra ataque.
- (E) voo / ideia / frequente / contracheque / contra-ataque.

Questão 9

Os sinais de pontuação representam os recursos atribuídos à escrita. Dentre suas muitas finalidades, está a de reproduzir pausas e entonações da fala.

A vírgula tem as seguintes finalidades:

- (1) Separar termos que possuem a mesma função sintática na oração.
- (2) Isolar o vocativo.
- (3) Isolar o aposto.
- (4) Isolar termos antecipados, como complemento ou adjunto.

Analise as frases:

- () Então, minha cara, não há mais o que se dizer!
- () O menino berrou, chorou, esperneou e, enfim, dormiu.
- () Uma vontade indescritível de beber água, eu senti quando olhei para aquele copo suado!
- () O João, ex-integrante da comissão, veio assistir à reunião.

A alternativa que apresenta a sequência correta é:

- (A) (1) (2) (3) (4).
- (B) (2) (4) (3) (1).
- (C) (4) (1) (3) (2).
- (D) (2) (4) (1) (3).
- (E) (2) (1) (4) (3).

Questão 10

“Quando o verbo da fala está no presente do indicativo e o da oração justaposta, no pretérito perfeito, o primeiro vai para o pretérito imperfeito do mesmo modo, mas o segundo não sofre alteração.”

(Extraído de: GARCIA, O. M. Comunicação em prosa moderna: aprenda a escrever, aprendendo a pensar. Rio de Janeiro: 2010, p.153.)

DISCURSO DIRETO	DISCURSO INDIRETO
_____ com preguiça este ano, disse-lhe.	Disse-lhe que _____ com preguiça naquele ano.

Com base no trecho de texto e no quadro, a alternativa que apresenta as palavras adequadas, na sequência correta, para completar as frases, no discurso direto e no discurso indireto, é:

- (A) Estou – estava.
- (B) Estou – estaria.
- (C) Estive – estaria.
- (D) Estava – estava.
- (E) Estou – estive.

ÉTICA E LEGISLAÇÃO NA ADMINISTRAÇÃO PÚBLICA

Questão 11

O Art. 6º da Lei Nº 1.079, DE 10 DE ABRIL DE 1950, define os crimes de responsabilidade contra o livre exercício dos poderes legislativo e judiciário e dos poderes constitucionais dos Estados. Entre eles estão:

I - tentar dissolver o Congresso Nacional, impedir a reunião ou tentar impedir por qualquer modo o funcionamento de qualquer de suas Câmaras.

II - usar de violência ou ameaça contra algum representante da Nação para afastá-lo da Câmara a que pertença ou para coagí-lo no modo de exercer o seu mandato bem como conseguir ou tentar conseguir o mesmo objetivo mediante suborno ou outras formas de corrupção.

III - violar as imunidades asseguradas aos membros do Congresso Nacional, das Assembléias Legislativas dos Estados, da Câmara dos Vereadores do Distrito Federal e das Câmaras Municipais.

IV – NÃO permitir que força estrangeira transite pelo território do país ou nele permaneça quando a isso se oponha o Congresso Nacional.

Está (ão) correta (s):

- (A) somente I.
- (B) somente I e II.
- (C) somente III e IV.
- (D) somente I, II e III.
- (E) I, II, III e IV.

Questão 12

A Lei nº 1.079/50 - Lei dos Crimes de Responsabilidade no artigo 78º define que o Governador será julgado nos crimes de responsabilidade, pela forma que determinar a Constituição do Estado, e não poderá ser condenado senão à perda do cargo, com inabilitação até cinco anos, para o exercício de qualquer função pública, sem prejuízo da ação da justiça comum.

Analise as afirmativas:

- I - Quando o tribunal de julgamento for de jurisdição mista, serão iguais, pelo número, os representantes dos órgãos que o integrem, excluído o Presidente, que será o Presidente do Tribunal de Justiça.
- II - Em qualquer hipótese, só poderá ser decretada a condenação pelo voto de 1 (um) terço dos membros de que se compuser o tribunal de julgamento.
- III - Nos Estados onde as Constituições não determinarem o processo nos crimes de responsabilidade dos Governadores, aplicar-se-á o disposto nesta lei, devendo, porém, o julgamento ser proferido por um tribunal composto de cinco membros do Legislativo e de cinco desembargadores, sob a presidência do Presidente do Tribunal de Justiça local, que terá direito de voto no caso de empate. A escolha desse Tribunal será feita: a dos membros do legislativo, mediante eleição pela Assembléia; a dos desembargadores, mediante sorteio.
- IV - Esses atos deverão ser executados dentro de cinco dias contados da data em que a Assembléia enviar ao Presidente do Tribunal de Justiça os autos do processo, depois de decretada a procedência da acusação.

Está (ão) correta (s):

- (A) somente I.
- (B) somente I e II.
- (C) somente III e IV.
- (D) somente I, II e III.
- (E) somente I, III e IV.

Questão 13

O anexo ao Decreto nº 1.171/1994 (Código de Ética Profissional do Servidor Público Civil do Poder Executivo Federal), CAPÍTULO I, Seção I, trata das Regras Deontológicas. O item XII destas regras define que:

- (A) A dignidade, o decoro, o zelo, a eficácia e a consciência dos princípios morais são primados maiores que devem nortear o servidor público, seja no exercício do cargo ou função, ou fora dele, já que refletirá o exercício da vocação do próprio poder estatal.
- (B) A remuneração do servidor público é custeada pelos tributos pagos direta ou indiretamente por todos, até por ele próprio, e por isso se exige, como contrapartida, que a moralidade administrativa se integre no Direito, como elemento indissociável de sua aplicação e de sua finalidade, erigindo-se, como consequência, em fator de legalidade.
- (C) Nenhum Estado pode crescer ou estabilizar-se sobre o poder corruptivo do hábito do erro, da opressão ou da mentira, que sempre aniquilam até mesmo a dignidade humana, quanto mais a de uma Nação.
- (D) O trabalho desenvolvido pelo servidor público perante a comunidade deve ser entendido como acréscimo ao seu próprio bem-estar, já que, como cidadão, integrante da sociedade, o êxito desse trabalho pode ser considerado como seu maior patrimônio.
- (E) Toda ausência injustificada do servidor de seu local de trabalho é fator de desmoralização do serviço público, o que quase sempre conduz à desordem nas relações humanas.

Questão 14

O anexo ao Decreto nº 1.171/1994 (Código de Ética Profissional do Servidor Público Civil do Poder Executivo Federal), CAPÍTULO I, Seção II, trata Dos Principais Deveres do Servidor Público. Entre estes deveres fundamentais NÃO ESTÁ CORRETO:

- (A) manter-se atualizado com as instruções, as normas de serviço e a legislação pertinentes ao órgão onde exerce suas funções.
- (B) zelar, no exercício do direito de greve, pelas exigências específicas da defesa da vida e da segurança coletiva.
- (C) dificultar a fiscalização de todos os atos ou serviços por quem de direito.
- (D) apresentar-se ao trabalho com vestimentas adequadas ao exercício da função.
- (E) ter consciência de que seu trabalho é regido por princípios éticos que se materializam na adequada prestação dos serviços públicos.

Questão 15

A Constituição da República Federativa do Brasil, no seu Título I, ao tratar dos Princípios fundamentais, no seu Artigo primeiro, tematiza que a República Federativa do Brasil é formada pela união indissolúvel dos Estados e Municípios e do Distrito Federal; e que se constitui em Estado Democrático de Direito. Tem como fundamentos:

- (A) a soberania; a cidadania; a dignidade da pessoa humana; os valores sociais do trabalho e da livre iniciativa; e o pluralismo político.
- (B) a soberania; a cidadania; a não-intervenção; os valores sociais do trabalho e da livre iniciativa; e o pluralismo político.
- (C) o repúdio ao terrorismo e ao racismo; a dignidade da pessoa humana; os valores sociais do trabalho e da livre iniciativa; e o pluralismo político.
- (D) a soberania; a cidadania; a dignidade da pessoa humana; os valores sociais do trabalho e da livre iniciativa; e o alistamento militar.
- (E) a soberania; a cidadania; a dignidade da pessoa humana; os valores religiosos e familiares; e o pluralismo político.

INFORMÁTICA BÁSICA

Questão 16

Em uma manutenção de rotina usam-se os comandos em momentos de monitoração e urgência. Qual o comando no modo de texto do *Linux* que lista todos os arquivos de um diretório?

- (A) DF
- (B) CD
- (C) MKDIR
- (D) RM
- (E) LS

Questão 17

Um sistema de arquivo (*file system*, do inglês) é um conjunto de estruturas lógicas, ou seja, feitas diretamente via *software*, que permite ao sistema operacional ter acesso e controlar os dados gravados no disco. No sistema operacional *Windows 10*, qual o sistema de arquivos utilizado?

- (A) FAT16
- (B) EXT4
- (C) FAT32
- (D) APFS
- (E) NTFS

Questão 18

Um *software* é considerado livre quando atende a quatro tipos de liberdades definidas pela *Free Software Foundation*. Qual alternativa abaixo contém todas as liberdades necessárias para caracterizar um *software* como livre?

- (A) Liberdade para uso em qualquer finalidade / liberdade para estudar e adaptar o *software* / liberdade para redistribuir cópias / liberdade para modificar e distribuir o código
- (B) Liberdade para determinar áreas de utilização do *software* / liberdade para estudar e adaptar o *software* / liberdade para redistribuir cópias / liberdade para modificar e distribuir o código
- (C) Liberdade para estudar e adaptar o *software* / liberdade para modificar e distribuir o código / liberdade para redistribuir cópias / liberdade para especificar em qual tecnologia deve ser utilizado
- (D) Liberdade para determinar o uso do *software* / liberdade para modificar e distribuir o código / liberdade para estudar e adaptar o *software* / liberdade para redistribuir cópias
- (E) Liberdade para uso em qualquer finalidade / liberdade para estudar e adaptar o *software* / liberdade para redistribuir cópias / liberdade para determinar quais modificações podem ser feitas no *software*

Questão 19

O *byte* e seus múltiplos operam como contadores de um volume de dados em um computador ou sistema computacional. UM *Terabyte* equivale a quantos *gigabytes*?

- (A) 256
- (B) 512
- (C) 1024
- (D) 2048
- (E) 4096

Questão 20

Na computação, um protocolo é uma convenção que controla e possibilita conexão, comunicação, transferência de dados entre dois sistemas computacionais. Qual das alternativas representa o principal protocolo utilizado na comunicação entre computadores em rede sob o qual assenta a internet?

- (A) POP3
- (B) TCP
- (C) SMTP
- (D) IMAP
- (E) DNS

CONHECIMENTOS BÁSICOS DE SAÚDE PÚBLICA

Questão 21

O Congresso Nacional promulgou, em 2016, a Emenda Constitucional 95/2016, que limita por 20 anos os gastos públicos. A Saúde, a partir desta promulgação, tem tratamento diferenciado. Desde 2017, a saúde tem um percentual da Receita Corrente Líquida, que é o somatório arrecadado pelo governo, deduzido das transferências obrigatórias previstas na Constituição. Esse percentual é de

- (A) 5%.
- (B) 10%.
- (C) 15%.
- (D) 20%.
- (E) 25%.

Questão 22

Com a PORTARIA Nº 2.203, DE 5 DE NOVEMBRO DE 1996, o então Ministro de Estado da Saúde, Adib Jatene, considerando que estava expirado o prazo para apresentação de contribuições ao aperfeiçoamento da Norma Operacional Básica – NOB 1/96 do Sistema Único de Saúde (SUS), definido pela Portaria nº 1.742, de 30 de agosto de 1996, e prorrogado por recomendação da Plenária da 10ª Conferência Nacional de Saúde, aprovou, nos termos do texto anexo a esta Portaria, a NOB 1/96, a redefinição do modelo de gestão do Sistema Único de Saúde.

Esta NOB redefiniu:

I - os papéis de cada esfera de governo e, em especial, no tocante à direção única.

II - os instrumentos gerenciais para que municípios e estados superem o papel exclusivo de prestadores de serviços e assumam seus respectivos papéis de gestores do SUS.

III - os mecanismos e fluxos de financiamento, aumentando progressiva e continuamente a remuneração por produção de serviços e ampliando as transferências de caráter global, fundo a fundo, com base em programações ascendentes, pactuadas e integradas.

IV - a prática do acompanhamento, controle e avaliação no SUS, superando os mecanismos tradicionais, centrados no faturamento de serviços produzidos, e valorizando os resultados advindos de programações com critérios epidemiológicos e desempenho com qualidade.

V - os vínculos dos serviços com os seus usuários, privilegiando os núcleos familiares e comunitários, criando, assim, condições para uma efetiva participação e controle social.

Está(ão) correta(s):

- (A) somente I, III, IV e V.
- (B) somente I, II, IV e V.
- (C) somente I, II, III.
- (D) somente II e V.
- (E) I, II, III, IV e V.

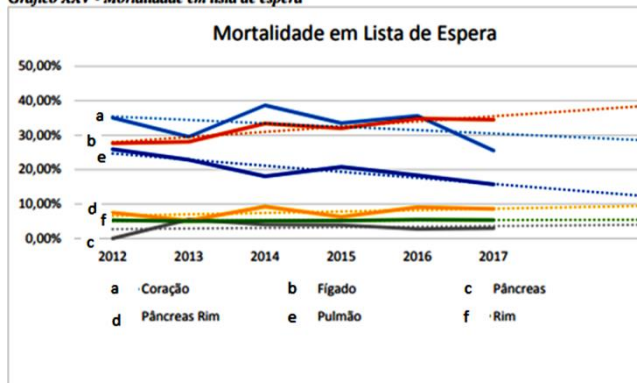
Questão 23

A Política Nacional de Transplantes de Órgãos e Tecidos instituiu o Sistema Nacional de Transplantes (SNT), no qual se desenvolve o processo de doação, retirada, distribuição e transplante de órgãos, tecidos, células e partes do corpo humano, para finalidades terapêuticas.

No Relatório de Gestão do exercício de 2017, da Secretaria da Saúde, do Ministério da Saúde está a informação sobre os índices de mortalidade em lista de espera. Com a apresentação destes indicadores é possível verificar que a escassez de órgãos, entre outros fatores, é significativa para os índices de mortalidade em lista de espera.

Analise o gráfico:

Gráfico XXV - Mortalidade em lista de espera



Fonte: CGSNT/DAET/SAS

É possível verificar que a mortalidade em lista de espera de:

- I – coração teve variações atingindo seu menor índice em 2017, desde o início do período de avaliação em 2012.
- II – rim se manteve estável entre 2012 e 2017.
- III – pulmão apresentou queda nos índices ao longo do período de avaliação.
- IV – pulmão, pâncreas e rim apresentaram índices abaixo de 10% entre 2012 e 2017.

Está (ão) correta(s):

- (A) somente I, III e IV.
- (B) somente I, II e IV.
- (C) somente I, II, III.
- (D) somente II e IV.
- (E) I, II, III e V.

Questão 24

A PORTARIA NO - 204, DE 17 DE FEVEREIRO DE 2016 define a Lista Nacional de Notificação Compulsória de doenças, agravos e eventos de saúde pública nos serviços de saúde públicos e privados em todo o território nacional.

A periodicidade semanal de notificação, conforme descrito na Lista Nacional de Notificação Compulsória, atinge 20 doenças ou agravos, entre elas:

- I. acidente de trabalho com exposição a material biológico.
- II. óbito com suspeita de doença pelo vírus Zika.
- III. doença de Creutzfeldt-Jakob (DCJ).
- IV. leishmaniose Visceral.
- V. toxoplasmose gestacional e congênita.

Está(ão) correta(s):

- (A) somente I, III, IV e V.
- (B) somente I, II, IV e V.
- (C) somente I, II, III.
- (D) somente II e V.
- (E) I, II, III, IV e V.

Questão 25

A PORTARIA Nº 1.010, DE 21 DE MAIO DE 2012 redefine as diretrizes para a implantação do Serviço de Atendimento Móvel de Urgência (SAMU 192) e sua Central de Regulação das Urgências, componente da Rede de Atenção às Urgências.

No Anexo, apresenta a tabela que mostra os quantitativos mínimos de profissionais da Sala de Regulação Médica.

Nº de Profissionais	Médicos Reguladores(MR)		Telefonistas Auxiliares de Regulação Médica(TA R M)		Rádio-Operadores (RO)	Número Total de Profissionais		
	Dia	Noite	Dia	Noite		Noite	Dia	Noite
Até 350.000	01	01	02	01	01	01	04	03
350.001 a 700.000	02	02	03	02	01	01	06	05
700.001 a 1.500.000	03	02	05	03	01	01	09	06

Com base na tabela e considerando a população atual do Município de Seringueiras-RO, a quantidade de Telefonistas Auxiliares de Regulação Médica(TA R M) nas Salas de Regulação Médica do Município deve ser:

- (A) 05 de dia e 03 à noite.
- (B) 01 de dia e 01 à noite.
- (C) 03 de dia e 02 à noite.
- (D) 02 de dia e 01 à noite.
- (E) 02 de dia e 02 à noite.

CONHECIMENTOS ESPECÍFICOS

Questão 26

A utilização de escores na insuficiência cardíaca (IC) possibilita análise de parâmetros simples que auxiliam no diagnóstico. Com relação aos escores de Framingham e de Boston, assinale a alternativa correta.

- (A) São impactados, em escala reduzida, por outras comorbidades.
- (B) São escores de baixa sensibilidade e alta especificidade, com acurácia intermediária.
- (C) Observam-se apenas as queixas, sem necessidade de avaliação física.
- (D) Trata-se de critérios clínicos em que não são utilizados exames complementares.
- (E) Analisam-se critérios clínicos e radiológicos na vigência de IC aguda.

Questão 27

Assinale a alternativa que correlaciona de maneira correta as medicações a serem instituídas durante o procedimento de reanimação cardiopulmonar.

- (A) Epinefrina e amiodarona em fibrilação ventricular, assistolia e atividade elétrica sem pulso.
- (B) Epinefrina e vasopressina em fibrilação ventricular refratária.
- (C) Norepinefrina e vasopressina em fibrilação ventricular refratária.
- (D) Epinefrina e amiodarona em fibrilação ventricular refratária.
- (E) Epinefrina e atropina em assistolia e atividade elétrica sem pulso.

Questão 28

Um professor de semiologia descreveu para seus alunos a técnica correta de aferição da pressão arterial.

Assinale a alternativa que traz a afirmação correta.

- (A) O uso de um manguito inadequadamente pequeno acarreta valores subestimados da pressão arterial.
- (B) O fenômeno conhecido como “Hiato Auscultatório” ocorre normalmente em jovens.
- (C) A aferição da pressão arterial dos membros em 2 membros é desnecessária, bastando realizar no membro superior direito dos hipertensos.
- (D) A pressão sistólica corresponde ao último som de Korotkoff, e a diastólica, ao primeiro.
- (E) A diferença de pressão arterial entre os membros superiores pode ser de até 10 mmHg.

Questão 29

Homem, 56 anos, procura ambulatório de cardiologia referindo quadro de dispneia aos esforços e cansaço importante. Traz consigo exames que revelam:

- ECG com baixa voltagem nas derivações precordiais
- Ecocardiograma com aumento da espessura da parede ventricular

Qual a causa de miocardiopatia mais provável com esses dados?

- (A) amiloidose
- (B) Miocardiopatia alcoólica
- (C) Fibroelastose
- (D) Cardiopatia chagásica
- (E) Miocardiopatia hipertrófica

Questão 30

O diagnóstico de casos em que uma causa específica de hipertensão arterial sistêmica (HAS) está presente é fundamental. Esses pacientes são portadores da chamada “hipertensão secundária”, havendo algumas “pistas” clássicas que permitem considerar certas hipóteses diagnósticas em contextos clínicos compatíveis. Por exemplo, um paciente adulto jovem, hipertenso, com sopro em flanco abdominal direito e papiledema bilateral provavelmente apresenta:

- (A) Coartação da aorta.
- (B) HAS renovascular.
- (C) Feocromocitoma.
- (D) Hipertireoidismo.
- (E) Hiperaldosteronismo primário.

Questão 31

Feminino, negra, 28 anos, múltipara, submetida a cirurgia à colecistectomia por vídeo no dia anterior, queixa-se para o plantonista do andar que está com palpitações. Imediatamente feito um eletrocardiograma que mostra fibrilação atrial com resposta ventricular média de 194 bpm. Possui diagnóstico prévio de Wolff-Parkinson-White. A pressão arterial é de 70 x 50 mmHg. O pulso carotídeo é palpável. Nesse caso, a conduta mais adequada a ser adotada é a:

- (A) redução da resposta ventricular com digital intravenoso.
- (B) desfibrilação imediata.
- (C) administração de lidocaína intravenosa de forma lenta.
- (D) sedação e cardioversão elétrica sincronizada imediata.
- (E) administração de adenosina intravenosa em bólus.

Questão 32

Homem, 50 anos, deu entrada na emergência com dor torácica súbita e dispnéia moderada. Realizou angiotomografia de tórax que evidenciou embolia pulmonar maciça. Ecocardiograma transtorácico apresentava movimento paradoxal do septo interventricular, disfunção do ventrículo direito e PSAP de 60 mmHg. Sem comorbidades prévias. Ao exame físico apresentava PA: 90/60 mmHg, saturação periférica de O₂: 88%, ausculta pulmonar normal, extremidades mal perfundidas. Qual deve ser o tratamento de escolha neste momento?

- (A) Heparinização plena seguido de estudo hemodinâmico
- (B) Trombolítico seguido de heparinização plena
- (C) Trombolítico seguido de heparina baixo peso molecular
- (D) Heparinização plena seguida de filtro de veia cava
- (E) Heparinização plena seguida de anticoagulação oral

Questão 33

Em relação ao tratamento de insuficiência cardíaca, hipertensão arterial e a utilização dos medicamentos diuréticos, é correto afirmar que a:

- (A) espironolactona pode provocar ginecomastia.
- (B) bumetanida, amilorida e espironolactona são diuréticos que provocam retenção de potássio.
- (C) hipercalcemia, hiperglicemia e hiperuricemia podem ter como causa a utilização de diuréticos de alça.
- (D) depleção de potássio e acidose metabólica é provocada pelo uso prolongado de diuréticos tiazídicos.
- (E) furosemida é a droga de escolha para tratamento da hipertensão arterial moderada em pacientes negros.

Questão 34

Homem de 43 anos de idade vem queixando-se de palpitações, dor precordial em aperto aos esforços e episódios de síncope nos últimos meses. Porém há duas semanas vem apresentando cansaço aos mínimos esforços. Qual o diagnóstico mais provável do paciente em questão?

- (A) Estenose aórtica
- (B) Estenose pulmonar
- (C) Insuficiência mitral
- (D) Insuficiência tricúspide
- (E) Estenose mitral

Questão 35

Paciente Masculino, atleta, 36 anos, negro, na emergência, relata que durante um torneio de judô, há cerca de 30 minutos, iniciou quadro de angina. Diz que parou a luta e que vomitou. Ao exame, sem congestão pulmonar. Pressão arterial de 85 x 45 mmHg e frequência cardíaca de 44 bpm. Qual seria a melhor conduta para esse caso?

- (A) Solicitar eletrocardiograma e iniciar AAS 300 mg
- (B) Solicitar eletrocardiograma e iniciar nitroglicerina intravenosa
- (C) Coletar enzimas cardíacas e iniciar manejo para choque cardiogênico
- (D) Coletar enzimas cardíacas e iniciar AAS 300 mg junto com clopidogrel 300 mg
- (E) Coletar enzimas cardíacas e dopamina para aumentar pressão e frequência cardíaca

Questão 36

Assinale a hipótese de diagnóstico referente a um caso envolvendo um paciente com histórico de tabagismo, hipertensão e excesso de peso, apresentando vômitos associados a dor precordial intensa, irradiada para membro superior esquerdo há cerca de 2 horas. O paciente apresentava sudorese fria, FC = 48, PA = 80/40, RCT, 2T sem sopros, ECG = bloqueio átrio ventricular total + supradesnivelamento de ST de 4 mm, em II-III-AFV e pulmões limpos.

- (A) IAM lateral direito + BAVT.
- (B) IAM lateral esquerdo + BAVT.
- (C) IAM inferior + infarto de VD + BAVT.
- (D) IAM anterior + infarto de VD + BAVT.
- (E) IAM septal + infarto de VD + BAV segundo grau.

Questão 37

Paciente do sexo feminino, 41 anos, é encaminhada para ambulatório de cardiologista para investigação de dor torácica atípica e sintomas de insuficiência cardíaca. Realiza ecocardiograma transtorácico que evidencia aneurisma da ponta do ventrículo esquerdo. Sem comorbidades prévias.

Qual é a principal hipótese diagnóstica?

- (A) Amiloidose
- (B) Pericardite aguda
- (C) Miocardiopatia chagásica
- (D) Miocardiopatia isquêmica
- (E) Dissecção aguda de aorta

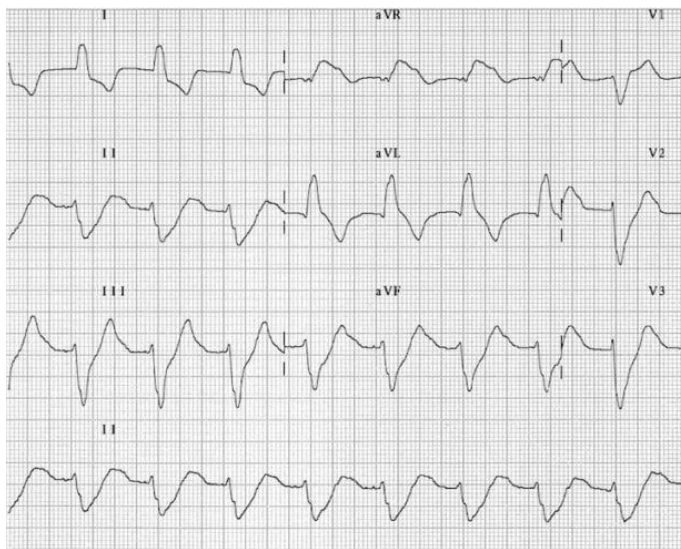
Questão 38

Uma paciente hipertensa, ex-tabagista, com diagnóstico de angina estável, negligenciou tratamento durante anos e não está em uso de medicações. Finalmente ela resolve começar a tratar-se e vai ao ambulatório do posto de saúde. Qual classe de anti-hipertensivo é de escolha para esta paciente?

- (A) Bloqueadores de canal de cálcio
- (B) Beta-bloqueadores
- (C) Diuréticos
- (D) Bloqueadores da renina
- (E) Alfa2-agonistas

Questão 39

Sexo masculino, 55 anos, reside sozinho em seu domicílio onde foi inicialmente atendido pelo serviço móvel de urgência (SAMU). Foi encontrado desorientado no tempo, orientado no espaço, queixando-se de dor precordial, com PA 122/66 mmHg, FC: 90 bpm e desidratado +2/+4, Sat O2: 92%, Glicemia capilar: 326mg/dL. Vizinhos informaram que ele fazia uso irregular de medicações para hipertensão arterial e diabetes mellitus. Devido à queixa de dor precordial, foi realizado ECG (figura abaixo) nos primeiros minutos do atendimento. A conduta imediata deve ser o uso de:



- (A) Gluconato de Cálcio.
- (B) AAS, clopidogrel, nitrato, trombolítico.
- (C) AAS, clopidogrel, nitrato, morfina.
- (D) Insulina e hidratação.
- (E) Ibuprofeno e colchicina.

Questão 40

Indique a alternativa correta sobre a descrição do tipo de som de Knock pericárdico observado nos casos de pericardite constrictiva.

- (A) Diastólico tardio audível no Bordo Direito do Externo.
- (B) Sistólico precoce audível no Bordo Direito do Externo.
- (C) Sistólico tardio audível no Bordo Esquerdo do Externo.
- (D) Diastólico precoce audível no Bordo Esquerdo do Externo.
- (E) Sisto-diastólico forte audível no Bordo Esquerdo do Externo.