

CADERNO DE PROVAS

ADVOGADO

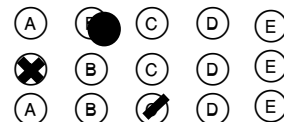
LEIA ATENTAMENTE AS INSTRUÇÕES A SEGUIR:

1. A duração máxima da prova será de **3h00 (três horas)**.
2. Os candidatos poderão entregar o Caderno de Provas somente **1h30 (uma hora e trinta minutos)** após o início da mesma.
3. **O caderno de provas poderá ser levado pelo candidato somente após 2h00 (duas horas)** contadas a partir do efetivo início das mesmas.
4. **Ao término da prova, o Cartão de Respostas (gabarito) OBRIGATORIAMENTE deve ser devolvido para o fiscal responsável pela sala independente do horário.**
5. A prova contém 50 (cinquenta) questões com 5 (cinco) alternativas de resposta cada. Leia atentamente cada questão e assinale no Cartão de Respostas (gabarito) a alternativa correta.
6. Qualquer dúvida dirija-se somente a um dos fiscais de sua sala.
7. O **Cartão de Respostas (gabarito)** deverá ser preenchido do campo 01 (um) ao 50 (cinquenta).
8. Verifique se os seus dados estão corretos no **Cartão de Respostas (gabarito)** e na **Lista de Presença** e assinar ambos. Os dados incorretos deverão ser corrigidos somente na **Lista de Presença**.
9. Para marcar as **RESPOSTAS** no Cartão de Respostas (gabarito), utilize caneta esferográfica preferencialmente de tinta **PRETA** fabricada **OBRIGATORIAMENTE** em material transparente. Faça as marcações de acordo com o exemplo abaixo:

FORMA **CORRETA**



FORMA **ERRADA**



- Marcas mal feitas não são lidas pelo sistema de correção automático, invalidando a questão.*
10. A marcação no **CARTÃO DE RESPOSTAS (gabarito)** é definitiva, não admitindo rasuras. Marque apenas uma resposta para cada questão. Duas ou mais marcações anularão a sua resposta. Não risque, não amasse, não dobre e não suje o Cartão de Respostas (gabarito).

LÍNGUA PORTUGUESA**10 (questões)**

As questões de 01 a 07 dizem respeito ao Texto. Leia-o atentamente antes de respondê-las.

1 Compro livros pela internet na maior parte das vezes e, quando vou a livrarias, sempre me assusto com a insuficiência do que é oferecido. Ninguém precisa ser guru do marketing para perceber que isso obriga a transformar
5 as livrarias em centros culturais, de modo que o livro, a exemplo da pipoca do cinema, seja comprado como uma espécie de subproduto do curso, da palestra ou da exposição que se realizou naquele dia.

Tudo bem quanto às livrarias, portanto. Mas o que
10 acontecerá com as lojas de rua? Ainda acho difícil comprar roupas e sapatos pela internet, mas o comércio virtual começa a devorar isso também. Vão surgindo “lojas” que são como depósitos, onde você acessa um terminal de computador, escolhe o produto, paga e
15 entrega a nota para um funcionário (algo entre balconista e carregador), que simplesmente pega a caixa de papelão e a entrega para você.

Óbvio que tudo fica mais barato. O que fazer para manter as lojas de pé? Acho que começam a procurar o caminho
20 das livrarias.

Cada vez mais a publicidade usa o termo “experiência”. O carro x não é apenas mais rápido, maior, mais confortável. Vende-se a “experiência” de andar no carro x. O consumo contemporâneo não pode mais oferecer simplesmente
25 uma coisa que você leva para casa; tem de fazer da sua compra, de seu ato de consumo, um momento de lazer ou de emoção pré-fabricada. Para lembrar Ortega y Gasset, a mercadoria hoje é “a mercadoria e sua circunstância”.

Possivelmente, o modelo disso tudo é o turismo. Nunca foi possível vender um pedaço do Coliseu; vende-se a
30 oportunidade de estar na frente dele. Os navios de cruzeiro prolongam ao máximo o ato da viagem em si, em vez de simplesmente entregarem ao turista o lugar para onde ele vai.

No plano cultural, também muda o velho processo em que a arte era tratada como mercadoria. Compra-se uma música, é claro, tanto no velho CD quanto na “degustação” de um vinil, ou ainda pela assinatura de um site de streaming. Ai, estamos no campo da mercadoria. Mas as
40 pessoas procuram outra coisa —e vão a shows. O show de um cantor é uma “experiência”, e custa muito mais do que o disco em que o show foi inspirado.

(Adaptado de Folha de S. Paulo, em 29/01/2020)

01. Considere as passagens:

- “Cada vez mais a publicidade usa o termo ‘experiência’.” (linha 21);
- “Para lembrar Ortega y Gasset, a mercadoria hoje é ‘a mercadoria e sua circunstância’.” (linhas 27 e 28).

No contexto em que ocorrem, as palavras em destaque significam, correta e respectivamente:

- a) Conhecimento das coisas pela prática ou observação; conformidade aos princípios da lei.
- b) Ato ou efeito de fazer o bem; aquilo que é objeto de desejo.
- c) Conhecimento ou sentimento construído pelo uso; fatores que configuram a situação de alguma coisa.
- d) Diferença entre preço de custo e de venda; qualidade ou o aspecto essencial de qualquer coisa.
- e) Combinação de acontecimentos em dado momento; o que é absolutamente indispensável para a manutenção da vida.

02. Assinale a alternativa em que a reescrita de passagem do texto está correta quanto à norma-padrão e mantém o sentido original:

- a) Através da internet, compro livros, na maior parte das vezes, e, quando vou às livrarias, me assusto sempre com a insuficiência do qual é oferecido.
- b) Apesar de o comércio virtual começar a devorar isso: comprar roupas e sapatos pela internet, ainda acho difícil.
- c) Acredito que, o caminho das livrarias, foi começado a ser procurado.
- d) Sempre foi impossível que fosse vendido pedaços do Coliseu; vendem-se a oportunidade de estar na frente dele.
- e) Também muda, no plano cultural, o velho processo no qual tratava-se a arte como mercadoria.

03. Em “... seja comprado como uma espécie de subproduto do curso, da palestra ou da exposição que se realizou naquele dia.” (linhas 6 a 8), a partícula “se” é utilizada com o fim de:

- a) Indeterminar o sujeito da oração em que se insere.
- b) Atuar como partícula integrante do verbo.
- c) Tornar a voz verbal passiva.
- d) Complementar o sentido do verbo.
- e) Condicionar o sentido da oração subordinada.

04. Através do uso dos sinais de pontuação, o autor pode marcar na escrita uma explicação relacionada à ideia principal. Assinale a alternativa em que esse recurso foi utilizado no texto:

- a) “... e, quando vou a livrarias, sempre me assusto com a insuficiência do que é oferecido.” (linhas 1 a 3).
- b) “... seja comprado como uma espécie de subproduto do curso, da palestra ou da exposição que se realizou naquele dia.” (linhas 6 a 8).
- c) “Tudo bem quanto às livrarias, portanto.” (linha 9).
- d) “Vão surgindo ‘lojas’ que são como depósitos, onde você acessa um terminal de computador (...)” (linhas 12 a 14).
- e) “O que fazer para manter as lojas de pé?” (linhas 18 e 19).

05. “... em vez de simplesmente entregarem ao turista o lugar para onde ele vai.” (linhas 32 a 34). É correto afirmar que o verbo “vai” utilizado na frase acima está regido de forma:

- a) Correta, pois apresenta o sentido de “deslocar-se para algum lugar”, sendo, contudo, preferível a utilização da preposição “a”.
- b) Incorreta, pois apresenta o sentido de “desejar algo”, devendo ser regido pela preposição “a”.
- c) Incorreta, pois apresenta o sentido de “chegar a outro nível”, devendo ser regido pela preposição “de”.
- d) Correta, pois apresenta o sentido de “emancipar-se”.
- e) Correta, pois apresenta o sentido de “ir além dos limites de algo”.

06. De acordo com as regras de concordância, é correto afirmar que a locução verbal “seja comprado” (linha 6) do texto está flexionada de forma:

- a) Incorreta, pois o verbo “ser”, quando empregado no sentido de “existir”, é impessoal.
- b) Incorreta, pois a concordância nas locuções verbais deve ser efetuada no verbo principal.
- c) Correta, pois concorda com seu sujeito simples “o livro” (linha 5).
- d) Incorreta, pois deveria concordar em número, pessoa e gênero com o núcleo do sujeito simples “espécie” (linha 7).
- e) Incorreta, pois deveria concordar em número, pessoa e gênero com os núcleos do sujeito composto “curso” (linha 7), “palestra” (linha 7) e “exposição” (linha 8).

07. Sobre a frase “*Compra-se uma música, é claro, tanto no velho CD quanto na ‘degustação’ de um vinil, ou ainda pela assinatura de um site de streaming.*” (linhas 36 a 39), é correto afirmar que:

- a) Utiliza-se o recurso da translação do sentido próprio de uma palavra para outro, por analogia ou por semelhança.
- b) Há substituição do sentido de um vocábulo pelo de outro com o qual está intimamente relacionado.
- c) Há o emprego de um vocábulo já existente e com significação própria em outro sentido, por falta de vocábulo adequado.
- d) Há, nas palavras, uma mistura de sensações perceptíveis por órgãos do sentido diferentes.
- e) Utiliza-se poderoso recurso estilístico, pois ressalta-se relações de contraste, de oposição entre os termos, entre as ideias.

Utilize a frase abaixo para responder as próximas duas questões da prova:

“Em meio ao tumulto, todos eram favoráveis à aprovação das mudanças propostas para o futuro.”

08. O termo destacado na frase poderia ser substituído por uma oração, mantendo-se a correção gramatical e o sentido original, por:

- a) “Que fosse aprovada as mudanças propostas para o futuro.”
- b) “À que se aprovassem as mudanças propostas para o futuro.”

- c) “Para serem aprovadas às mudanças propostas para o futuro.”
- d) “A que fossem aprovadas as mudanças propostas para o futuro.”
- e) “Que aprovem as mudanças propostas para o futuro.”

09. Sobre a análise sintática do período, assinale a alternativa correta:

- a) Na oração principal não há sujeito, pois o sujeito da oração principal é outra oração (oração subjetiva).
- b) Existem duas orações no período: uma oração principal e uma oração subordinada adjetiva restritiva reduzida de infinitivo.
- c) Existe uma oração que exerce a função de objeto direto para um verbo transitivo direto ou transitivo indireto que se encontra na oração principal.
- d) Há a presença de um complemento nominal, o qual não necessariamente vem regido por uma preposição.
- e) O período é iniciado com um adjunto adverbial deslocado, que denota ideia de tempo.

Utilize a imagem abaixo pra responder a próxima questão da prova:



10. Na imagem, observa-se a utilização de uma figura de linguagem. Assinale a alternativa que a determina corretamente:

- a) Catacrese, classificada como uma figura de palavra.
- b) Prosopopeia, classificada como uma figura de pensamento.
- c) Prosopopeia, classificada como uma figura de palavra.
- d) Catacrese, classificada como uma figura de pensamento.
- e) Metonímia, classificada como uma figura de palavra.

RACIOCÍNIO LÓGICO

05 (questões)

11. São dadas as proposições p , q , r e s , que podem ser verdadeiras ou falsas. A análise lógica de uma sentença matemática envolvendo tais proposições implica na construção de uma tabela verdade que possui:

- a) 8 linhas.
 b) 12 linhas.
 c) 16 linhas.
 d) 24 linhas.
 e) 28 linhas.

12. Em uma biblioteca há uma estante com livros escolares de diferentes áreas. São 10 livros da área de Exatas, 8 livros da área de Biológicas e 12 livros da área de Humanas. O número de modos diferentes que se pode escolher desta estante um conjunto de 3 livros de áreas diferentes é:

- a) 540.
 b) 320.
 c) 445.
 d) 872.
 e) 960.

13. Considere a seguinte sentença, em que p e q são proposições que podem ser verdadeiras ou falsas.

$$(\neg q \wedge (p \rightarrow q)) \rightarrow (\neg p)$$

É correto afirmar que:

- a) É uma tautologia.
 b) Trata-se de uma contradição.
 c) Se p e q forem verdadeiras, a sentença será falsa.
 d) Se p e q forem falsas, a sentença será falsa.
 e) A sentença é verdadeira somente se p for verdadeiro e q for falsa.

14. Considere a seguinte afirmação:

“Reduza o açúcar e terá uma alimentação saudável.”

A sua negação está corretamente expressa na alternativa:

- a) Não reduza o açúcar e terá uma alimentação menos saudável.
 b) Não reduza o açúcar ou não terá uma alimentação saudável.
 c) Aumente o açúcar para não ter uma alimentação saudável.
 d) Consuma mais açúcar e terá uma alimentação menos saudável.
 e) Não reduza o açúcar, mas terá uma alimentação saudável.

15. Em um grupo de 30 pessoas, uma pesquisa revelou que, no ano anterior, 15 realizaram viagens internacionais, 8 realizaram viagens nacionais e 12 não viajaram. O número de pessoas que não realizaram viagens nacionais é:

- a) 18.
 b) 12.
 c) 15.
 d) 22.
 e) 19.

INFORMÁTICA
05 (questões)

16. Leia o trecho a seguir e responda a questão subsequente:

“O _____ refere-se a todo programa de computador que pode ser executado, copiado, modificado e redistribuído sem que haja a necessidade da autorização do seu proprietário para isso. Ele disponibiliza para seus usuários e desenvolvedores o livre acesso ao código-fonte para que possam realizar alterações da maneira que desejarem.”

(Fonte adaptada: <https://canaltech.com.br/>).

A alternativa que preenche a lacuna acima corretamente é:

- a) Firmware.
 b) Software Livre.
 c) Phishing.
 d) Worm.
 e) Malware.

17. Podemos definir o sistema operacional como um software primário que opera entre o hardware do dispositivo e milhares de outros softwares, os aplicativos. Sua função é administrar e gerenciar os recursos de um sistema, desde componentes de hardware e sistemas de arquivos a programas de terceiros, estabelecendo a interface entre o computador e o usuário. É possível afirmar que entre as alternativas abaixo, *não* é um sistema operacional:

- a) Syllable.
 b) ChromeOS.
 c) Opera.
 d) eComStation.
 e) Linux.

18. Analise a tabela abaixo, elaborada a partir do Microsoft Excel 2010:

	A	B	C
1		Lucros/2019	Lucros/2020
2	Jan	R\$6.859,62	R\$ 8.314,16
3	Fev	R\$5.119,23	R\$ 6.319,66
4	Mar	R\$2.095,59	R\$ 5.547,82
5	Abr	R\$5.247,31	R\$ 4.805,79
6	Jun	R\$6.425,61	R\$ 9.336,15
7	TOTAL	R\$25.747,36	R\$34.323,58

Assinale a alternativa que contém a fórmula inserida nas células B7 e C7, respectivamente, para realizar as somas desejadas:

- a) (B2+B6)=; (C2+C6)=
 b) (B2:B6)=SOMA; (C2:C6)= SOMA
 c) SOMA(B2+B6); SOMA(C2+C6)
 d) =SOMA(B2:B6); =SOMA(C2:C6)
 e) =(B2:B6); =(C2:C6)

19. Leia as afirmativas a seguir:

I- Intranet: trata-se de uma rede privada dentro de uma organização, acessível apenas por membros da organização, empregados ou terceiros com autorização de acesso;

II- Internet: permite acesso externo controlado para negócios específicos ou projetos educacionais. As empresas utilizam esse sistema para manter o relacionamento com seus parceiros, clientes e fornecedores;

III- Extranet: é uma rede mundial que tem como objetivo interligar computadores para fornecer ao usuário o acesso a diversas informações.

Sobre os itens acima, podemos dizer que:

- a) Apenas o item I está correto.
- b) Apenas os itens I e II estão corretos.
- c) Apenas os itens I e III estão corretos.
- d) Apenas os itens II e III estão corretos.
- e) Todos os itens estão corretos.

20. Julgue as assertivas a seguir a respeito do firewall:

(__)- Um firewall é um modelo de programa que filtra as informações que chegam da conexão de internet na rede privada da empresa e nos computadores;

(__)- Os 3 principais tipos de firewall existentes no mercado são: Firewall de aplicação, Filtragem de pacotes e Inspeção de estados;

(__)- Stateful Packet Inspection (SPI), conhecido também como inspeção de dados, é uma arquitetura de firewall que examina os fluxos de tráfego de ponta a ponta na rede. Usam uma maneira inteligente de evitar o tráfego não autorizado, analisando os cabeçalhos dos pacotes e inspecionando o estado de cada um;

(__)-O firewall de filtro de pacotes pode impedir todos os tipos de ataques, pois ele tem a capacidade de enfrentar os ataques que usam vulnerabilidades nas camadas de aplicativos e lutar contra ataques de falsificação.

Sabendo que (V) significa Verdadeiro e (F) significa Falso, assinale a alternativa que contém a sequência correta:

- a) V-V-V-F.
- b) F-V-F-F.
- c) V-F-V-V.
- d) F-F-F-V.
- e) V-V-F-F.

ATUALIDADES E LEGISLAÇÃO 10 (questões)

21. Os EUA retiraram o Brasil da lista de países em desenvolvimento, no dia 10 de fevereiro de 2020, a medida pode restringir benefícios comerciais, que eram oferecidos ao Brasil, anteriormente a sua retirada. Além do Brasil, mais 23 países também foram tirados dessa lista, dentre eles:

- I- China;*
- II- África do Sul;*

- III- Índia;*
- IV- Colômbia.*

Podemos dizer que:

- a) Apenas os itens I e II estão corretos.
- b) Apenas os itens III e IV estão corretos.
- c) Apenas os itens I, II e III estão corretos.
- d) Apenas os itens II, III e IV estão corretos.
- e) Todos os itens estão corretos.

22. Complete a lacuna corretamente:

Brasil e _____ assinaram no dia 11 de fevereiro de 2020, um acordo automotivo para liberar o comércio de veículos e autopeças entre os dois países. O tratado entre os dois países foi fechado durante a última cúpula do MERCOSUL e agora se torna oficial. Um acordo do mesmo tipo foi assinado em junho com a Argentina e já existe um anterior a esse com o Uruguai.
(Fonte adaptada: g1.globo.com >acesso em 12 de fevereiro de 2020)

- a) Equador.
- b) Venezuela.
- c) Paraguai.
- d) Chile.
- e) Peru.

23. O ator Joaquin Phoenix levou no domingo dia 10 de fevereiro de 2020, o Oscar de melhor ator pela interpretação de um vilão dos quadrinhos, com a sua atuação o ator arrebatou todos os prêmios da temporada.

O filme ao qual premiou o ator mencionado no trecho acima foi:

- a) Pantera Negra.
- b) Coringa.
- c) Batman.
- d) Aquaman.
- e) Homem de Ferro.

24. O assassinato no início do mês de janeiro de 2020, do general Qasem Soleimani, que era comandante da Força Quds da Guarda Revolucionária de seu país, causou uma escalada dramática da tensão entre:

- a) EUA e Irã.
- b) EUA e Afeganistão.
- c) Afeganistão e Turquia.
- d) EUA e Turquia.
- e) Irã e Turquia.

25. Assinale a alternativa incorreta sobre o Estado de Santa Catarina:

- a) A sua população estimada para o ano de 2019 foi inferior a 8 (oito) milhões de habitantes.
- b) A Baía do Uruguai atravessa o estado.
- c) O turismo no estado é um dos pontos fortes da economia catarinense.
- d) O Estado é banhado pelo Oceano Atlântico.
- e) O clima do estado é tropical-equatorial.

26. Pelo Decreto nº 7.892/13, o Sistema de Registro de Preços poderá ser adotado nas seguintes hipóteses:

I- Quando, pelas características do bem ou serviço, houver necessidade de contratações frequentes;

II- Quando for conveniente a aquisição de bens com previsão de entregas parceladas ou contratação de serviços remunerados por unidade de medida ou em regime de tarefa;

III- Quando for conveniente a aquisição de bens ou a contratação de serviços para atendimento a mais de um órgão ou entidade, ou a programas filantrópicos;

IV- Quando, pela natureza do objeto, for possível definir previamente o quantitativo a ser demandado pela Administração.

Podemos dizer que:

- a) Apenas os itens I e II estão corretos.
- b) Apenas os itens III e IV estão corretos.
- c) Apenas os itens I, II e III estão corretos.
- d) Apenas os itens II, III e IV estão corretos.
- e) Todos os itens estão corretos.

27. O Simples Nacional implica o recolhimento mensal, mediante documento único de arrecadação, de alguns impostos e contribuições, dos quais não se inclui:

- a) Contribuição Social sobre o Lucro Líquido – CSLL.
- b) Imposto sobre Serviços de Qualquer Natureza – ISS.
- c) Imposto sobre a Renda da Pessoa Física – IRPF.
- d) Contribuição para o PIS/PASEP.
- e) Imposto sobre Operações Relativas à Circulação de Mercadorias e Sobre Prestações de Serviços de Transporte Interestadual e Intermunicipal e de Comunicação – ICMS.

28. A receita do Conselho Federal de Enfermagem será constituída de:

- a) Um quarto da taxa de expedição das carteiras profissionais; um quarto das multas aplicadas pelos Conselhos Regionais; um quarto das anuidades recebidas pelos Conselhos Regionais; um quarto de doações e legados.
- b) Um quarto da taxa de expedição das carteiras profissionais; um oitavo das multas aplicadas pelos Conselhos Regionais; um oitavo das anuidades recebidas pelos Conselhos Regionais; um quarto doações e legados; um quarto de subvenções oficiais e rendas eventuais.
- c) Um terço da taxa de expedição das carteiras profissionais; um terço das multas aplicadas pelos Conselhos Regionais; um quarto das anuidades recebidas pelos Conselhos Regionais; doações e legados; subvenções oficiais; rendas eventuais.
- d) Dois quartos da taxa de expedição das carteiras profissionais; um quarto das multas aplicadas pelos Conselhos Regionais; um sexto das anuidades recebidas pelos Conselhos Regionais; e subvenções oficiais.
- e) Um quarto da taxa de expedição das carteiras profissionais; um quarto das multas aplicadas pelos Conselhos Regionais; um quarto das anuidades

recebidas pelos Conselhos Regionais; doações e legados; subvenções oficiais; rendas eventuais.

29. De acordo com a Lei nº 10.024/19, a realização do pregão, na forma eletrônica, observa etapas sucessivas. A abertura da sessão pública e envio de lances, ou fase competitiva ocorre após qual etapa?

- a) Julgamento.
- b) Habilitação.
- c) Adjudicação.
- d) Planejamento da contratação.
- e) Apresentação de propostas e de documentos de habilitação.

30. Segundo o Código de Ética dos Empregados Públicos do Sistema COFEN, a penalidade de demissão não será aplicada em casos de:

- a) Improbidade administrativa.
- b) Insubordinação grave em serviço.
- c) Procedimento cioso.
- d) Revelação de segredo de que teve conhecimento em função do cargo ou emprego.
- e) Apresentar inassiduidade habitual, assim entendida a falta ao serviço, por vinte dias, interpoladamente, sem causa justificada no período de seis meses.

CONHECIMENTOS ESPECÍFICOS 20 (questões)

31. O princípio da supremacia constitucional determina que a Constituição figura como fundamento de validade de todo ordenamento normativo. Sobre o assunto, assinale a alternativa correta:

- a) A supremacia formal da Constituição indica a maior importância das normas constitucionais, já que a estrutura fundamental do Estado é delineada na *Lex Legum*.
- b) A Constituição é suprema em relação às demais espécies normativas, vez que foi estabelecida em decorrência do exercício dos poderes constituídos, e não pelo poder constituinte originário.
- c) O princípio da supremacia não se confunde com o princípio da rigidez da Constituição, contudo são princípios correlacionados, sendo certo que a supremacia, necessariamente, assegura a rigidez da Constituição.
- d) A rigidez constitucional necessariamente assegura a supremacia da Constituição, visto que o controle de constitucionalidade em face de Constituição flexível é limitado a aspectos formais.
- e) O princípio da supremacia constitucional designa que a Constituição atribui caráter sistemático ao ordenamento jurídico, porque é informado por valores diferentes no processo de densificação principiológica.

32. Acerca do controle de constitucionalidade das normas, analise as afirmativas abaixo:

I- O sistema brasileiro de controle de constitucionalidade é dual ou paralelo, eis que coexistem

todas as espécies e modalidades admitidas em Direito Comparado;

II- Excepcionalmente, há a possibilidade de exercício de controle repressivo-político, na hipótese de sustação de atos normativos do Poder Executivo que exorbitem dos limites do poder regulamentar ou da delegação legislativa;

III- A inconstitucionalidade antecedente recai sobre uma norma infraconstitucional que encontrava o seu fundamento de validade em outra declarada inconstitucional.

Podemos afirmar que:

- a) Apenas o item I está correto.
- b) Apenas o item II está correto.
- c) Apenas os itens II e III estão corretos.
- d) Apenas os itens I e II estão corretos.
- e) Todos os itens estão corretos.

33. Os direitos sociais constitucionais podem envolver bens providos de natureza social em sentido estrito, econômica ou cultural. Assinale a alternativa que apresenta um direito social em sentido estrito:

- a) O direito à alimentação, com base no art. 227, caput, da Constituição Federal de 1988.
- b) O direito dos trabalhadores em relação à despedida arbitrária, conforme art. 7º, I, da Constituição Federal de 1988.
- c) O direito dos trabalhadores em relação ao limite de duração da jornada de trabalho, conforme art. 7º, VIII, da Constituição Federal de 1988.
- d) O direito ao desporto, a teor do art. 217 da Constituição Federal de 1988.
- e) O direito à educação, à vista dos arts. 205 a 214 da Constituição Federal de 1988.

34. A ação popular consiste em meio de controle judicial da atividade administrativa para demandar anulação ou declaração de nulidade de atos que ameacem ou lesem valores constitucionalmente protegidos. Sobre esse remédio constitucional, é correto afirmar que:

- a) O mandado de segurança não substitui a ação popular, sendo idôneo, contudo, utilizar o mandado de segurança para veicular uma ação popular.
- b) O autor sempre é subordinado a ônus de provar a lesão ao patrimônio material ou imaterial da sociedade, uma vez que o ordenamento jurídico pátrio não traz casos de lesividade presumida.
- c) Os Juízos Federais são competentes para a ação popular contra atos de entidades, políticas ou administrativas, federais, estaduais ou municipais.
- d) As pessoas jurídicas, como, por exemplo, os partidos políticos, detêm legitimidade para promover a ação popular.
- e) Sob o aspecto processual, a ação popular é revestida da natureza jurídica de ação cível, pela qual pretensão jurídica, pública ou difusa, pode ser deduzida em juízo ou tribunal.

35. Os Poderes dos Estados, Municípios e Distrito Federal estão subordinados a regras de organização da

União extensíveis, de modo simétrico, às entidades federativas. Assim, assinale a alternativa correta:

- a) No que alude ao Poder Legislativo, as normas básicas sobre processo legislativo, tais como as referentes às hipóteses de iniciativa reservada, não precisam ser observadas pelos Estados-membros.
- b) A Constituição da República deixa claro que as regras por ela fixadas quanto à perda de mandato parlamentar devem ser obrigatoriamente observadas pelas Constituições dos Estados.
- c) A possibilidade de criação de Comissões Parlamentares de Inquérito não é uma norma de absorção compulsória nos Estados-membros, havendo o potencial garantido do Poder Legislativo em sua função de fiscal da administração apenas em âmbito federal.
- d) O Supremo Tribunal Federal consagrou tese no sentido da possibilidade de estender-se a prerrogativa de foro aos Delegados de Polícia, desde que previsto na Carta Estadual.
- e) O princípio do art. 57, § 4º, da CRFB que, cuidando da eleição das Mesas das Casas Legislativas federais, veda a recondução para o mesmo cargo na eleição imediatamente subsequente, é de reprodução obrigatória nas Constituições dos Estados-membros.

36. As imunidades tributárias apresentam-se como normas constitucionais de desoneração tributária. Sobre as imunidades tributárias, assinale a alternativa *incorreta*:

- a) As imunidades e os princípios tributários são limitações constitucionais ao poder de tributar, recebendo, para o Supremo Tribunal Federal, a estatura de cláusulas pétreas.
- b) A isenção difere da imunidade, uma vez que aquela situa-se no campo da incidência tributária e diz respeito à conjuntura econômica e social de um país.
- c) Ao analisarmos o art. 150, VI, a, b, c, d, e, da CF/88, nota-se que o referido preceptivo afasta apenas a incidência de impostos; assim, sobre os templos o IPTU não incidirá, entretanto haverá a incidência normal de uma taxa de coleta de lixo.
- d) A imunidade para as entidades sindicais protege a liberdade de associação sindical, prevista no art. 8º da CF/88, incluindo as entidades obreiras e as patronais.
- e) A entidade de assistência social é, concomitantemente, imune a impostos (art. 150, VI, c, da CF) e a contribuições social-previdenciárias (art. 195, § 7.º, da CF).

37. O art. 112 do CTN versa sobre as hipóteses de interpretação benigna, entre as quais se encontra a seguinte:

- a) Sobre lei tributária que define infrações, quando existir dúvida sobre as circunstâncias materiais ou formais do ato.
- b) Sobre lei tributária que comina penalidades às infrações, quando existir dúvida sobre a natureza da penalidade ou a exigibilidade de conduta diversa.

- c) Sobre lei tributária que comina penalidades às infrações, quando existir dúvida sobre a alíquota ou o cálculo da base de incidência do tributo.
- d) Sobre lei tributária que define infrações, quando existir dúvida sobre a autoria, a imputabilidade ou a punibilidade.
- e) Sobre a legislação tributária que disponha sobre a suspensão ou a exclusão do crédito tributário.

38. A decadência, no Direito Tributário, refere-se ao decaimento (ou perecimento) do estatal direito de constituição do crédito tributário pelo lançamento. Assinale a alternativa que apresenta somente características da decadência tributária:

- a) Atinge o direito subjetivo do sujeito ativo e sempre decorre de lei.
- b) Ocorre sempre após o lançamento do crédito tributário e aplicam-se a ela os princípios da legalidade e da segurança jurídica.
- c) Confunde-se com a prescrição, de modo que o tributo cobrado e atingido pela decadência será restituído.
- d) Existem casos de decadência intermitente previstos em lei e a decadência não se aplica aos empréstimos compulsórios.
- e) A decadência será de 5 (cinco) anos a contar do fato gerador e não possui hipóteses de suspensão.

39. Pode-se afirmar que o privilégio do crédito tributário é significativo, porém não é absoluto. No caso de falência, o crédito tributário prefere aos (às):

- a) Créditos extraconcursais.
- b) Importâncias passíveis de restituição, nos termos da lei falimentar.
- c) Créditos subordinados.
- d) Créditos trabalhistas e acidentários.
- e) Créditos com garantia real, no limite do valor do bem gravado.

40. Nos termos legais, os consórcios públicos podem adotar a forma de pessoas jurídicas de direito público ou de direito privado. Quando adotar a forma de pessoa jurídica de direito público, o consórcio público é classificado como:

- a) Fundação pública, que integra a administração indireta de todos os entes consorciados.
- b) Autarquia, que integra a administração indireta de todos os entes consorciados.
- c) Convênio, que não integra a administração direta ou indireta dos entes consorciados.
- d) Associação pública, que não integra a administração indireta dos entes consorciados.
- e) Associação pública, que integra a administração indireta do líder do consórcio.

41. Os regulamentos são publicados por meio de decreto, que é a forma de que se revestem os atos editados pelo chefe do Poder Executivo. Sobre o assunto, analise as afirmativas abaixo:

I- Ao contrário do decreto meramente regulamentar (regulamento executivo), editado para detalhar a fiel execução da lei, o decreto autônomo (regulamento independente) está sujeito a controle de constitucionalidade;

II- O regulamento autônomo (decreto autônomo) é considerado ato normativo primário porque retira sua força diretamente da Constituição e não do poder regulamentar;

III- Atualmente, é aceito o fenômeno da deslegalização, pelo qual a normatização sai da esfera da lei para a esfera do regulamento autorizado.

Sobre os itens acima, podemos dizer que:

- a) Apenas o item I está correto.
- b) Apenas o item II está correto.
- c) Apenas os itens II e III estão corretos.
- d) Apenas os itens I e II estão corretos.
- e) Todos os itens estão corretos.

42. Josué, servidor público e autoridade da repartição em que trabalha, delegou a edição de determinado ato normativo a Sandro, servidor público não subordinado àquele, mediante publicação em meio oficial. É correto afirmar que tal delegação é:

- a) Eficaz, uma vez que foi publicada em meio oficial adequado.
- b) Válida, uma vez que foi delegada apenas parte da competência.
- c) Nula, uma vez que há necessidade de hierarquia entre delegante e delegado.
- d) Nula, pois trata-se de matéria não passível de delegação.
- e) Válida, de modo que o delegado responde pelas suas decisões.

43. Sobre a exigência de garantia das licitações e dos contratos administrativos, assinale a alternativa correta:

- a) A prestação de garantia faz parte da documentação pertinente à qualificação contábil que precisa ser apresentada pelo licitante na fase de habilitação do procedimento licitatório.
- b) A garantia exigida dos licitantes não poderá ultrapassar três por cento do valor estimado do contrato.
- c) A exigência de garantia contratual é uma faculdade da Administração (ato discricionário), podendo ser exigida dos licitantes ou dos contratados.
- d) Nos casos de contratos que importem na entrega de bens pela Administração, dos quais o contratado ficará depositário, ao valor da garantia poderá ser acrescido o valor desses bens, a critério da Administração.
- e) A retenção da garantia e dos créditos do contratado para compensar prejuízos causados à Administração pelo contratado depende de manifestação do Poder Judiciário.

44. A competência do Congresso Nacional de julgar anualmente as contas prestadas pelo Presidente da República e apreciar os relatórios sobre a execução dos planos de governo é um caso de:

- a) Controle parlamentar político.
- b) Controle legislativo financeiro.
- c) Controle externo financeiro.
- d) Controle administrativo interno.
- e) Controle interno político.

45. Sobre a teoria geral dos contratos conforme o Código Civil assinale a alternativa correta:

- a) Os requisitos ou condições de validade dos contratos de ordem geral incluem a capacidade do agente, o objeto lícito, possível, determinado ou determinável, e o consentimento recíproco.
- b) A impossibilidade jurídica do objeto do contrato ocorre quando o ordenamento proíbe negócios a respeito de determinado bem, como a herança de pessoa viva.
- c) O silêncio, ainda que for exigida a declaração de vontade expressa, pode ser interpretado como manifestação tácita da vontade quando as circunstâncias ou os usos o autorizarem.
- d) O princípio do consensualismo limita o da autonomia da vontade, dando prevalência ao interesse público.
- e) O fato de os acordos feitos pelos sindicatos beneficiarem toda uma categoria caracteriza uma exceção ao princípio contratual da autonomia de vontade.

46. Os parâmetros de início da contagem do prazo prescricional – a partir da violação do direito subjetivo – vêm sendo contestados jurisprudencialmente. Isso porque cresce na jurisprudência do Superior Tribunal de Justiça a ideia de que o prazo deve ter início a partir do conhecimento da violação ou lesão ao direito subjetivo. Esta visão tem como base o (a):

- a) Princípio da boa-fé objetiva.
- b) Princípio da proporcionalidade.
- c) Teoria da aparência.
- d) Teoria da inexistência do negócio jurídico.
- e) Teoria da *actio nata* subjetiva.

47. No processo civil, só há modificação da competência relativa, que pode ser efetuada de quatro maneiras: prorrogação, derrogação, conexão e continência. Em relação à modificação da competência, assinale a alternativa correta:

- a) A prorrogação é o fenômeno que se verifica quando as partes, em contrato, escolhem o foro de eleição, limitada às ações de direitos e de obrigações.
- b) A conexão precisa ser arguida no prazo de resposta, devendo o réu invocá-la como preliminar em contestação.
- c) Há continência se a ação contida vier a ser proposta posteriormente à ação continente.
- d) A única hipótese de incompetência relativa que, por força de determinação legal expressa, pode ser reconhecida pelo juiz de ofício é relativa aos contratos de adesão com cláusula de derrogação prejudicial.
- e) As regras de prorrogação devem ser observadas quando há necessidade de fixação de competência de um entre vários juízos, todos igualmente competentes para determinada causa.

48. A citação é o ato pelo qual são convocados o réu, o executado ou o interessado para integrar a relação processual. Sobre a citação, é *incorreto* afirmar que:

- a) Se não tiver havido citação, ou esta tiver sido realizada de forma defeituosa, sem ter atingido a sua finalidade, o processo será tido por ineficaz, com todas as consequências daí decorrentes.
- b) A citação ficta é aquela feita na pessoa de procurador legalmente habilitado ou de terceiros que, por força de lei ou contrato, tenham poderes para recebê-lo, vinculando o réu.
- c) Não se fará a citação a quem estiver participando de ato de culto religioso, devendo-se aguardar o término da cerimônia; também não será feita aos noivos, nos três primeiros dias seguintes ao casamento.
- d) A citação pelo correio é a forma prioritária de citação das pessoas naturais, das microempresas e das empresas de pequeno porte.
- e) Para que seja autorizada a citação por edital, é preciso que o réu tenha sido procurado em todos os endereços que constam dos autos, e que não haja meios para localizá-lo.

49. De acordo com o Código Processual Civil em vigor, se um dos polos do processo for ocupado por quem não tem capacidade de ser parte, ter-se-á:

- a) Declaração de nulidade do processo e remessa dos autos ao juízo competente, pois há casos em que a falta de um pressuposto processual de validade ensejará a nulidade do processo, mas não a sua extinção.
- b) Extinção do processo sem resolução do mérito, uma vez que a falta de um pressuposto processual constitui matéria de ordem pública, devendo ser declarada de ofício pelo juiz a qualquer tempo e grau de jurisdição.
- c) Prazo dado pelo juiz para regularização, pois há pressupostos processuais cuja inobservância pode acarretar a extinção do processo, mas antes deve o juiz permitir a sua regularização.
- d) Homologação da desistência da ação, que não se confunde com a renúncia ao direito em que ela se funda.
- e) Extinção do processo com resolução do mérito, pois algumas ações têm cunho personalíssimo e não se transmitem por força de sucessão.

50. O chamado *jus variandi* refere-se a casos excepcionais previstos expressamente no ordenamento jurídico, nos quais o empregador poderá alterar o contrato de trabalho unilateralmente, mesmo que em prejuízo ao trabalhador. Tais situações são exceções ao seguinte princípio trabalhista:

- a) Princípio da condição mais benéfica.
- b) Princípio da indisponibilidade dos direitos trabalhistas.
- c) Princípio da imperatividade das normas trabalhistas.
- d) Princípio da norma mais favorável.
- e) Princípio da inalterabilidade contratual lesiva ao obreiro.