

PROFESSOR MAPB – CIÊNCIAS

Nome do Candidato:		Nº de Inscrição:	
Assinatura:			

LEIA COM ATENÇÃO AS INSTRUÇÕES ABAIXO:

1. **É proibido folhear o caderno de provas antes da autorização do fiscal.**
2. Confira se este caderno de provas corresponde ao cargo (cabeçalho desta página) para o qual você se candidatou.
3. Confira os dados impressos no cartão resposta. Quaisquer problemas deverão ser comunicados ao fiscal de sala, para registro em ata.
4. **Assine o cartão de respostas.**
5. Verifique se este caderno de prova contém **50 questões**. Não serão consideradas reclamações posteriores ao término da prova.
6. Cada questão da prova objetiva constitui-se de cinco alternativas, identificadas pelas letras A, B, C, D e E, das quais apenas uma será a resposta correta.
7. Preencha primeiramente o rascunho do cartão de respostas da prova objetiva, que se encontra no final desta página; em seguida, passe-o a limpo, com caneta esferográfica azul ou preta. Qualquer outra cor de tinta no cartão de respostas não será aceita pela leitora ótica.
8. Preencha o cartão de respostas da prova objetiva completando totalmente a opção, ao lado dos números, que corresponde à resposta correta.
9. Serão consideradas incorretas questões para as quais o candidato tenha preenchido mais de uma opção no cartão de respostas, bem como questões cuja opção apresente rasuras no cartão de respostas.
10. O cartão resposta não será substituído em hipótese alguma; portanto, evite rasuras.
11. Em sala, a comunicação entre os candidatos não será permitida, sob qualquer forma ou alegação.
12. Não será permitido o uso de calculadoras, dicionários, telefones celulares, pen drive ou de qualquer outro recurso didático, elétrico ou eletrônico, nem o uso de qualquer acessório que cubra as orelhas do candidato.
13. **A prova objetiva terá duração máxima de 4 (quatro) horas**, incluído o tempo para preenchimento do cartão de respostas.
14. O candidato somente poderá retirar-se do local de prova após 1 (uma) hora de seu início e poderá levar o caderno de provas 2 (duas) horas antes de seu término.
15. Os (3) três últimos candidatos somente poderão retirar-se da sala de prova simultaneamente e devem fazê-lo após a assinatura da ata de sala.
16. As saídas para: banheiro, tomar medicamento e água, só serão permitidas acompanhadas por um fiscal.
17. Os fiscais NÃO estão autorizados a prestar informações de interpretação das questões. Sua função é apenas fiscalizar e orientar quanto ao funcionamento do certame.
18. Ao concluir a prova, entregue ao fiscal de sala o cartão de respostas.

Boa prova!

01		02		03		04		05		06		07		08		09		10	
11		12		13		14		15		16		17		18		19		20	
21		22		23		24		25		26		27		28		29		30	
31		32		33		34		35		36		37		38		39		40	
41		42		43		44		45		46		47		48		49		50	

RASCUNHO

CONHECIMENTOS GERAIS

01. Freire (1989) relatou em sua obra “a importância do ato de saber ler”, que a alfabetização:

- a) É a criação ou a montagem da expressão escrita da expressão indireta.
- b) É a criação ou a montagem da expressão verbal da expressão linguística.
- c) É a criação ou a montagem da expressão escrita da expressão oral.
- d) É a criação ou a montagem da expressão linguística da expressão lúdica.
- e) É a criação ou a montagem da expressão escrita da expressão direta.

02. Com base na Lei nº 9.394/96, educação básica obrigatória e gratuita dos 4 (quatro) aos 17 (dezesete) anos de idade, organizada da seguinte forma:

- a) Pré-escola, ensino fundamental e ensino médio.
- b) Ensino fundamental, ensino médio e educação superior.
- c) Educação infantil, ensino fundamental I e ensino fundamental II.
- d) Ensino fundamental I e ensino fundamental II e ensino médio.
- e) Pré-escola, ensino fundamental I e ensino fundamental II.

03. O Estatuto da Criança e do Adolescente determina que nos casos expressos em lei, aplica-se excepcionalmente o ECA às pessoas:

- a) Entre vinte e vinte e cinco anos de idade.
- b) Entre dezoito e vinte e cinco anos de idade.
- c) Entre dezoito e vinte anos de idade.
- d) Entre dezesseis e vinte anos de idade.
- e) Entre dezoito e vinte e um anos de idade.

04. Assinale a alternativa incorreta. Os assessores pedagógicos são profissionais efetivos da Rede Municipal de Ensino que atuam na área e possuem formação específica na Educação Especial. A principal atribuição desses profissionais é orientar aos diretores, pedagogos, professores da sala de aula, professores especializados e demais profissionais que atuam nas Unidades de Ensino quanto às demandas da área, bem como realizar os encaminhamentos pedagógicos necessários. Dentre outras incumbências, cabe ao assessor da Educação Especial:

- a) Realizar assessoramentos às Unidades de Ensino para fins de orientação aos diretores, pedagogos, professores e demais profissionais, quanto aos documentos legais da Educação Especial.
- b) Realizar orientações aos professores, pedagogos e diretores e demais profissionais, no que diz respeito ao uso dos recursos, estratégias pedagógicas e adequações curriculares.
- c) Coordenar e acompanhar o processo pedagógico oferecido nas salas de Atendimento Educacional Especializado.
- d) Criar meios de avaliar o desenvolvimento em sala de aula dos estudantes da Educação Especial.
- e) Orientar as Unidades de Ensino sobre as mediações a serem realizadas com as famílias de estudantes público-alvo da Educação Especial.

05. Assinale a alternativa incorreta. De acordo com as Diretrizes Curriculares Nacionais para a Educação das Relações Étnico-Raciais e para o Ensino de História e Cultura Afro-Brasileira e Africana, a “consciência política e histórica da diversidade” é um princípio que conduz para:

- a) À compreensão de que a sociedade é formada por pessoas que pertencem a grupos étnico-raciais distintos, que possuem cultura e história próprias, igualmente valiosas e que em conjunto constroem, na nação brasileira, sua história.
- b) Ao conhecimento e à valorização da história dos povos africanos e da cultura afro-brasileira na construção histórica e cultural brasileira.
- c) Ao combate à privação e violação de direitos.
- d) À superação da indiferença, injustiça e desqualificação com que os negros, os povos indígenas e também as classes populares às quais os negros, no geral, pertencem, são comumente tratados.
- e) Ao diálogo, via fundamental para entendimento entre diferentes, com a finalidade de negociações, tendo em vista objetivos comuns, visando a uma sociedade justa.

06. A Base Nacional Comum Curricular - BNCC determina como uma das competências gerais da educação básica:

- a) Conhecer-se, apreciar-se e cuidar de sua saúde física e emocional, compreendendo-se na diversidade humana e reconhecendo suas emoções e as dos outros, com autocrítica e capacidade para lidar com elas.

- b) Exercitar a simpatia, o diálogo, a resolução de conflitos e a cooperação, fazendo-se respeitar e promovendo o respeito ao outro e aos direitos humanos, com acolhimento e valorização da diversidade de indivíduos e de grupos sociais, seus saberes, identidades, culturas e potencialidades, sem preconceitos de qualquer natureza.
- c) Agir individualmente com autonomia, responsabilidade, flexibilidade, resiliência e determinação, tomando decisões com base em princípios éticos, democráticos, inclusivos, sustentáveis e solidários.
- d) Valorizar e fruir as unicidades das manifestações artísticas e culturais, das locais às mundiais, e também participar de práticas unificadas de produção artístico-cultural.
- e) Expressar e partilhar informações, experiências, ideias e sentimentos em contexto único, e produzir sentidos que levem ao entendimento mútuo.

07. A Lei nº 9.394/96 determina que o poder público, na esfera de sua competência federativa, deverá:

- Recensear mensalmente as crianças e adolescentes em idade escolar, bem como os jovens e adultos que não concluíram a educação básica;*
- Fazer-lhes a chamada pública;*
- Zelar, junto aos pais ou responsáveis, pela frequência à escola.*

Considerando (V) verdadeiro e (F) falso, complete as lacunas acima e assinale alternativa que apresenta a ordem correta de preenchimento de cima para baixo:

- a) F-V-V.
- b) V-F-V.
- c) F-F-V.
- d) V-V-F.
- e) F-V-F.

08. A garantia de prioridade para crianças e adolescente compreende, segundo o ECA:

- I - primazia de receber proteção e socorro em quaisquer a depender da situação;*
- II - precedência de atendimento nos serviços públicos ou de relevância pública;*
- III - preferência na formulação e na execução das políticas sociais públicas;*
- IV - destinação privilegiada de recursos públicos nas áreas relacionadas com a saúde.*

Dos itens acima:

- a) Apenas os itens I e II estão corretos.
- b) Apenas os itens II e III estão corretos.
- c) Apenas os itens II e IV estão corretos.
- d) Apenas os itens I e IV estão corretos.
- e) Todos os itens estão corretos.

09. Assinale a alternativa correta, com base na determinação da Lei nº 9.394/96:

- a) Somente os currículos do ensino fundamental devem ter base nacional comum, a ser complementada, em cada sistema de ensino e em cada estabelecimento escolar, por uma parte diversificada, exigida pelas características regionais e locais da sociedade, da cultura, da economia e dos educandos.
- b) Somente os currículos da educação infantil devem ter base nacional comum, a ser complementada, em cada sistema de ensino e em cada estabelecimento escolar, por uma parte diversificada, exigida pelas características regionais e locais da sociedade, da cultura, da economia e dos educandos.
- c) Somente os currículos do ensino médio devem ter base nacional comum, a ser complementada, em cada sistema de ensino e em cada estabelecimento escolar, por uma parte diversificada, exigida pelas características regionais e locais da sociedade, da cultura, da economia e dos educandos.
- d) Somente os currículos da educação infantil e do ensino fundamental devem ter base nacional comum, a ser complementada, em cada sistema de ensino e em cada estabelecimento escolar, por uma parte diversificada, exigida pelas características regionais e locais da sociedade, da cultura, da economia e dos educandos.
- e) Os currículos da educação infantil, do ensino fundamental e do ensino médio devem ter base nacional comum, a ser complementada, em cada sistema de ensino e em cada estabelecimento escolar, por uma parte diversificada, exigida pelas características regionais e locais da sociedade, da cultura, da economia e dos educandos.

10. Ao estudante público-alvo da Educação Especial da Rede Pública Municipal de Ensino da Serra é:

- a) Admitida à dupla matrícula, que é efetuada no ensino regular e no Atendimento Educacional Especializado - AEE. Sendo este último obrigatório à família do estudante.

- b) Admitida à dupla matrícula, que é efetuada no ensino regular e no Atendimento Educacional Especializado - AEE. Sendo este último opcional à família do estudante.
- c) Admitida à dupla matrícula, que é efetuada no ensino multidisciplinar e no Atendimento Educacional Especializado - AEE. Sendo este último opcional à família do estudante.
- d) Admitida à dupla matrícula, que é efetuada no ensino regular e no Atendimento Multidisciplinar. Sendo este último obrigatório à família do estudante.
- e) Admitida à dupla matrícula, que é efetuada no ensino oficial e no Atendimento Educacional Multidisciplinar. Sendo este último obrigatório à família do estudante.

11. Com base nas Diretrizes para Educação Especial na Rede Municipal de Ensino da Serra – ES, até o ano de 2008, a Rede Pública Municipal de Ensino da Serra direcionava seus atendimentos na área de Educação Especial não somente aos estudantes com deficiências, mas também aos estudantes com:

- a) Dificuldades relacionais.
- b) Dificuldades de aprendizagem e comportamentos atípicos.
- c) Indisciplina.
- d) Dificuldades sociais.
- e) Rebeldia em sala de aula.

12. Os docentes incumbir-se-ão segundo a Lei nº 9.394/96:

- a) Estabelecer ações destinadas a promover a cultura de paz nas escolas.
- b) Participar da elaboração da proposta pedagógica do estabelecimento de ensino.
- c) Notificar ao Conselho Tutelar do Município, ao juiz competente da Comarca e ao respectivo representante do Ministério Público a relação dos alunos que apresentem quantidade de faltas acima de cinquenta por cento do percentual permitido em lei.
- d) Promover medidas de conscientização, de prevenção e de combate a todos os tipos de violência, especialmente a intimidação sistemática (bullying), no âmbito das escolas.
- e) Autorizar, credenciar e supervisionar os estabelecimentos do seu sistema de ensino.

13. Segundo o disposto na Lei nº 9.394/96, o ensino será ministrado com base nos seguintes princípios:

I - igualdade de condições para o acesso na escola pública e privada;

II - liberdade de aprender, ensinar, pesquisar e divulgar a cultura, o pensamento, a arte e o saber;

III - pluralismo de ideias e unicidade de concepções pedagógicas.

Dos itens acima:

- a) Apenas os itens I e II estão corretos.
- b) Apenas os itens II e III estão corretos.
- c) Apenas os itens I e III estão corretos.
- d) Apenas o item II está correto.
- e) Todos os itens estão corretos.

14. Cabe a esse profissional zelar pelo encaminhamento à SEDU/SERRA de documentos, ofícios e informações acerca dos estudantes público-alvo da Educação Especial, bem como auxiliar na articulação entre os profissionais da Unidade de Ensino e as famílias dos estudantes público alvo da Educação Especial.

O trecho acima descreve as atribuições segundo as Diretrizes para Educação Especial na Rede Municipal de Ensino da Serra – ES:

- a) Do vice-diretor escolar.
- b) Do orientador pedagógico.
- c) Do cuidador.
- d) Do monitor de educação especial.
- e) Do auxiliar pedagógico.

15. Assinale a alternativa incorreta sobre o ensino fundamental, segundo a Lei nº 9.394/96:

- a) Os estabelecimentos que utilizam progressão regular por série podem adotar no ensino fundamental o regime de progressão continuada, sem prejuízo da avaliação do processo de ensino-aprendizagem, observadas as normas do respectivo sistema de ensino.
- b) O ensino fundamental regular será ministrado em língua portuguesa, assegurada às comunidades indígenas a utilização de suas línguas maternas e processos próprios de aprendizagem.
- c) O ensino fundamental será presencial, sendo o ensino à distância utilizado como complementação da aprendizagem ou em situações emergenciais.
- d) O currículo do ensino fundamental incluirá, obrigatoriamente, conteúdo que trate dos direitos das crianças e dos adolescentes, tendo como diretriz a Lei no 8.069, de 13 de julho de 1990,

que institui o Estatuto da Criança e do Adolescente, observada a produção e distribuição de material didático adequado.

- e) É obrigatório aos sistemas de ensino desdobrar o ensino fundamental em ciclos.

16. O caráter eminentemente anacrônico do padrão – no nosso caso, elaborado com base nos usos de escritores portugueses do Romantismo (século XIX) – faz que ele seja:

- a) Refratário à intuição linguística do falante nativo, pleno conhecedor da gramática de sua língua, gramática intrinsecamente diferente das regras prescritas no padrão.
b) Antipático à intuição linguística do falante erudito, pleno conhecedor da gramática de sua língua, gramática extrinsecamente similar às regras proscritas no padrão.
c) Aderente à intuição linguística do falante culto, pleno conhecedor da gramática de sua língua, gramática extrinsecamente similar às regras prescritas no padrão.
d) Adaptável à intuição linguística do falante culto, pleno conhecedor da gramática de sua língua, gramática intrinsecamente igual às regras proscritas no padrão.
e) Concernente à intuição linguística do falante proletário, pleno conhecedor da gramática de sua língua, gramática extrinsecamente análoga às regras prescritas no padrão.

17. As regras da gramática normativa padrão prescrevem, sempre, como únicas formas “corretas”, precisamente os usos:

- I - Menos comuns;
II - Menos habituais;
III - Menos normais.*

Sobre os itens acima:

- a) Apenas os itens I e II estão corretos.
b) Apenas os itens II e III estão corretos.
c) Apenas os itens I e III estão corretos.
d) Todos os itens estão incorretos.
e) Todos os itens estão corretos.

18. Analise o trecho e assinale a alternativa que completa respectivamente as lacunas:

Enquanto a gramática _____ só aceita os clíticos o/a/os/as para a retomada anafórica de objeto direto, a realidade dos usos comprova que esses clíticos são de uso _____, enquanto os pronomes

ele/ela/eles/elas e a anáfora-zero são, de fato, as estratégias anafóricas _____ por todos os brasileiros.

- a) Normativa / Raríssimo / Privilegiadas.
b) Coloquial / Comum / Rechaçadas.
c) Popular / Cominho / Solapadas.
d) Transversal / Raríssimo / Sabotadas.
e) Normal / Comum – Repudiadas.

19. Leia com atenção:

I- O reconhecimento da norma culta real deve servir de base para um novo tipo de prescrição e repressão linguísticas;

II- É preciso adotar a posição do convívio democrático e tranquilo entre as formas tradicionalmente padronizadas e as formas inovadoras já incorporadas à atividade linguística dos falantes urbanos;

III- Devemos praticar uma prescrição às avessas: rejeitar as formas tradicionais para aceitar exclusivamente as inovadoras.

Sobre os itens acima:

- a) Apenas o item I está correto.
b) Apenas o item II está correto.
c) Apenas os itens I e II estão corretos.
d) Apenas os itens II e III estão corretos.
e) Apenas os itens I e III estão corretos.

20. Ao enfatizar a indissociabilidade entre língua e sociedade na reflexão sobre a linguagem, Bagno (2011) permite entender:

- a) O baixo nível da educação infantil.
b) A inclemência das patrulhas gramaticais e linguísticas.
c) A decadência da língua pátria atualmente.
d) O diálogo é a base de toda boa relação pedagógica.
e) A dicotomia entre os saberes de gêneros.

CONHECIMENTOS ESPECÍFICOS

21. Sobre as subdivisões da biologia e seus objetivos, a área que estuda a formação e desenvolvimento dos organismos denomina-se:

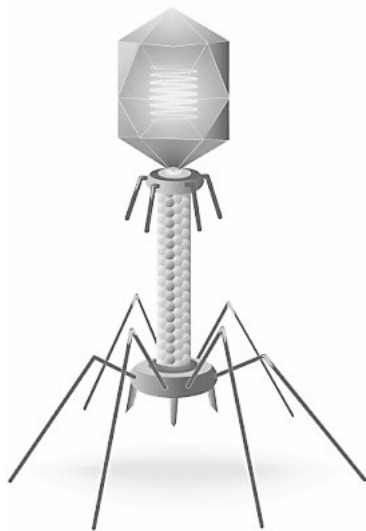
- a) Fisiologia.
b) Embriologia.
c) Anatomia.
d) Histologia.

e) Genética.

22. Sobre a composição média dos seres vivos, podemos afirmar que tem em sua composição 65% de:

- a) Oxigênio.
- b) Cálcio.
- c) Hidrogênio.
- d) Carbono.
- e) Nitrogênio.

23. Considere a imagem a seguir:



É correto afirmar que a imagem acima representa um exemplo de:

- a) Vírus HIV.
- b) Vírus bacteriófago.
- c) Vírus do mosaico do tabaco.
- d) Vírus do Ebola.
- e) Vírus Marburg.

24. Sobre as hipóteses de origem da vida, a hipótese de que os seres vivos não se originaram da Terra, mas em outros planetas, e foram trazidos para cá por meios de esporos ou formas de resistência, aderidos a meteoritos, denomina-se:

- a) Criacionismo.
- b) Origem por evolução química.
- c) Origem por criação divina.
- d) Origem complexa.
- e) Panspermia.

25. A hipótese da evolução gradual dos sistemas químicos foi testada pela primeira vez em 1953 pelo químico americano:

- a) Stanley L. Miller.
- b) Aleksander I. Oparin.
- c) John Burdon.
- d) Louis Paster.
- e) Edmond Halley.

26. A descoberta das fontes termais submarinas levantou a possibilidade de que a vida teria surgido nesse tipo e de ambiente protegido de que a energia para o metabolismo dos primeiros seres vivos teria ocorrido por um mecanismo autotrófico denominado:

- a) Fermentação.
- b) Fotossíntese.
- c) Respiração.
- d) Quimiossíntese.
- e) Tubículo.

27. Algumas bactérias que vivem atualmente em fontes quentes e sulfurosas podem realizar uma reação química que pode ter sido a reação fundamental fornecedora de energia para os primeiros seres vivos. Essa reação é definida como:

- a) $FeS_2 + HS_2 + FeS + H_2O_2 + Energia.$
- b) $FeS + HS + FeS_2 + H_2 + Energia.$
- c) $FeS + H_2S + Fe_2S + H_2O + Energia.$
- d) $FeS + H_2S + FeS_2 + H_2 + Energia.$
- e) $FeS_2 + HS + FeS_2 + H_2 + Energia.$

28. Sobre o funcionamento básico do ecossistema, considere a alternativa que apresente exemplo de um consumidor primário:

- a) Fungos.
- b) Carcará.
- c) Preá.
- d) Veado-campeiro.
- e) Camundongo.

29. O reino Plantae é composto por organismos eucariontes, multicelulares e fotossintetizantes com tecidos verdadeiros. São também conhecidos como:

- a) Metáfitas.
- b) Metazoários.
- c) Metazoa.
- d) Fungis.
- e) Sintetizantes.

30. As substâncias inorgânicas podem ser representadas por:

- a) Carboidratos.
- b) Lipídeos.

- c) Proteínas.
- d) Ácidos nucleicos.
- e) Minerais.

31. Acidentes crotálicos são causados por serpentes do gênero *Crotalus*. Temos como exemplo de serpentes desse grupo a:

- a) Jararaca.
- b) Coral verdadeira.
- c) Cascavel.
- d) Surucucu.
- e) Jibóia.

32. Dos escorpiões de importância médica para o Brasil, os mais importantes pertencem ao gênero *Tityus*, com várias espécies descritas. O *Tityus serrulatus* é conhecido popularmente como escorpião:

- a) Marrom.
- b) Vermelho.
- c) Preto.
- d) Amarelo.
- e) Pequeno.

33. Araneísmo é descrito como o envenenamento causado pela inoculação de toxinas através de ferrões localizados no aparelho inoculador, denominados:

- a) Quelíceras.
- b) Pedipalpos.
- c) Fiandeiras.
- d) Sericígenas.
- e) Palpos.

34. Os infectados pelo vírus da imunodeficiência humana (HIV) evoluem para uma grave disfunção do sistema imunológico, à medida que vão sendo destruídos os:

- a) Bastonetes.
- b) Megacariócitos.
- c) Linfócitos T CD4+.
- d) Linfócitos T CD8+.
- e) Linfócitos B.

35. O Botulismo é uma doença não-contagiosa, resultante da ação de potente neurotoxina. Apresenta-se sob três formas, o Botulismo alimentar, Botulismo por fermentos e Botulismo intestinal. É causado por um micro-organismo do tipo:

- a) Vírus.
- b) Fungo.
- c) Helminto.
- d) Bactéria.
- e) Nematódeo.

36. O Cancro mole é uma doença de transmissão exclusivamente sexual, apresentado-se com lesões múltiplas, tipo úlceras. É causado pela bactéria:

- a) *Haemophilus influenzae*.
- b) *Haemophilus pasteuraceae*.
- c) *Haemophilus longicornis*.
- d) *Haemophilus cinnabarina*.
- e) *Haemophilus ducrey*.

37. A Coccidioidomicose é uma doença sistêmica, predominantemente pulmonar, podendo, também, comprometer pele, laringe, ossos, articulação e meninges, entre outros. É causada por um micro-organismo do tipo:

- a) Vírus.
- b) Fungo.
- c) Helminto.
- d) Bactéria.
- e) Nematódeo.

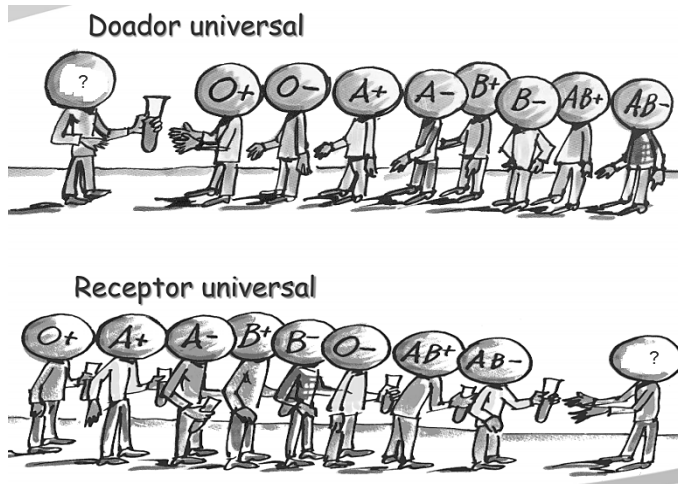
38. Sobre o tipo sanguíneo AB, na hemácia o aglutinogênio será AB, no soro a aglutinina será:

- a) Anti-B.
- b) Anti-A.
- c) Anti-A e Anti-B.
- d) Anti-O.
- e) Nenhuma.

39. Sobre o fenótipo para o grupo sanguíneo O, o genótipo será:

- a) $I^A I^A$ e $I^A i$.
- b) $I^B I^B$ e $I^B i$.
- c) $I^A I^B$ e $I^B i$.
- d) $I^O I^O$ e $I^O i$.
- e) ii.

40. Considere a charge a seguir:



A charge representa como é o funcionamento dos tipos sanguíneos doador e receptor universal para doação de sangue. Com relação a esses tipos, eles são, respectivamente:

- AB+ e AB-
- A- e O-
- B+ e O+
- O- e AB-
- O+ e AB+

41. É a anomalia cromossômica mais comum, ocorrendo em cerca de 1/500 meninos nascidos vivos. O cromossomo X extra é de origem materna em 60% dos casos. As células germinativas não sobrevivem nos testículos, causando diminuição de esperma e andrógenos. A variação clínica é grande, e muitos homens 47,XXY têm aspecto e intelecto normais. Trata-se da síndrome de:

- Klinefelter.
- Turner.
- Tietze.
- Jacobs.
- Dress.

42. Nos humanos a valva atrioventricular direita é denominada:

- Mitral.
- Tricúspide.
- Aórtica.
- Pulmonar.
- Semilunar.

43. Os batimentos cardíacos nos humanos têm origem quando um gânglio nervoso, o nódulo sinusal, é estimulado. Localiza-se no:

- Átrio direito.
- Átrio esquerdo.
- Ventrículo direito.
- Ventrículo esquerdo.
- Septo interatrial.

44. É exemplo de ser vivo que não possui organelas membranosas e citoesqueleto:

- Fungos.
- Algas azuis.
- Peixes.
- Aracnídeos.
- Helmintos.

45. Sobre as células eucariontes responda verdadeiro (V) ou falso (F) e assinale a alternativa que traz a sequência correta:

Presença de envoltório nuclear, moléculas de DNA lineares, associadas a histonas e que se condensam em cromossomos no momento da divisão;

Membrana plasmática constituída por fosfolipídios, colesterol, glicolipídios, glicoproteínas e proteoglicanas;

Presença de filamentos circulares de DNA extracromossômicos (plasmídeos).

- V-V-F.
- V-F-V.
- F-V-V.
- V-F-F.
- F-V-F.

46. As células epiteliais são geralmente poliédricas, ou seja, com várias faces. Quando a largura e o comprimento da célula são maiores que a sua altura, a célula é dita:

- Colunar.
- Cúbica.
- Pavimentosa.
- Cilíndrica.
- Prismática.

47. Analise o trecho e assinale a alternativa que completa corretamente a lacuna:

No tecido _____, há uma grande variabilidade de células e conseqüentemente formas celulares. Ocorrem inclusive mudanças na morfologia em um tipo celular conforme o estado funcional e o ambiente.

- a) Nervoso.
- b) Muscular.
- c) Estratificado.
- d) Conjuntivo.
- e) Mucoso.

48. Sobre o transporte celular, o transporte de substâncias pelas proteínas transportadoras contra um gradiente eletroquímico envolve a quebra de ATP e é denominado transporte:

- a) Facilitado.
- b) Eletroquímico.
- c) Simples.
- d) Passivo.
- e) Ativo.

49. As pequenas aberturas nas extremidades das folhas para eliminar o excesso de água e sais minerais absorvidos na forma de pequenas gotas são denominadas:

- a) Cutículas.
- b) Cúcleos.
- c) Tricomas.
- d) Estômatos.
- e) Hidatódios.

50. O parênquima clorofiliano ou clorênquima está entre as epidermes superior e inferior da folha, o mesófilo. As células são ricas em cloroplastos com clorofila. É dividido em parênquima clorofiliano:

- a) Paliçádico e lacunoso.
- b) Aquífero e aurífero.
- c) Amilífero e colênquima.
- d) Traqueídeo e parenquimatoso.
- e) Crivado e nectário.