

CADERNO DE PROVA

1S11

PROFESSOR

Intérprete de Libras

Instruções



Confira o número que você obteve no ato da inscrição com o que está indicado no cartão-resposta.

* A duração da prova inclui o tempo para o preenchimento do cartão-resposta.

Para fazer a prova você usará:

- este **caderno de prova**.
- um **cartão-resposta** que contém o seu nome, número de inscrição e espaço para assinatura.

Verifique, no caderno de prova, se:

- faltam folhas e a sequência de questões está correta.
- há imperfeições gráficas que possam causar dúvidas.

Comunique imediatamente ao fiscal qualquer irregularidade!

Atenção!

- Não é permitido qualquer tipo de consulta durante a realização da prova.
- Para cada questão são apresentadas 5 alternativas diferentes de respostas (a, b, c, d, e). Apenas uma delas constitui a resposta correta em relação ao enunciado da questão.
- A interpretação das questões é parte integrante da prova, não sendo permitidas perguntas aos fiscais.
- Não destaque folhas da prova.

Após terminar a prova, entregue ao fiscal o caderno de prova completo e o cartão-resposta devidamente preenchido e assinado.



25 de novembro



25 questões



13 às 16h



3h de duração*



<http://temporariofraiburgo.fepese.org.br>



FEPese

FUNDAÇÃO DE ESTUDOS E PESQUISAS SOCIOECONÔMICAS

Língua Portuguesa

5 questões

O gênio excêntrico da Microsoft

É pequena, diminuta mesmo, a lista de pessoas que podem ser consideradas protagonistas de revoluções que transformaram o modo de vida da humanidade. O americano Paul Allen faz parte desse seletíssimo grupo. Ao lado de Bill Gates, um amigo de adolescência, com quem frequentou o mesmo colégio em sua cidade natal, Seattle, ele criou, em 1975, a Microsoft. Tinha altura, 22 anos (o colega, 19). Ambos já estavam na universidade: Gates na Harvard, Allen em Washington. O segundo convenceu então o primeiro abandonar os estudos para se dedicar empresa, cujo intuito era desenvolver ferramentas capazes de popularizar os microcomputadores. jogada de mestre veio na década de 80, quando Allen e Gates produziram para a IBM um sistema operacional para ser utilizado por leigos, o MS-DOS – que depois evoluiria para o Windows. O resto é história.

In Revista Veja. São Paulo, Editora Abril, edição 2605, ano 51, 24 de outubro de 2018.

1. Após a leitura do texto, assinale a alternativa que completa as suas lacunas, de acordo com a norma-padrão de emprego do sinal indicativo de crase quando necessário.

- a. àquela • a • à • A
 b. àquela • a • a • A
 c. àquela • à • a • A
 d. aquela • à • à • À
 e. aquela • a • à • A

2. Assinale a alternativa **correta** quanto à colocação pronominal, de acordo com a norma-padrão da Língua Portuguesa.

- a. Em tratando-se desse tema, Léia é especialista.
 b. Agora negam-se a falar a verdade.
 c. Poucos lhe deram a oportunidade.
 d. Depois buscaria-se uma outra alternativa.
 e. Se criou no Brasil, principalmente com a Operação Lava jato, forte combate à corrupção.

3. Analise as afirmativas abaixo de acordo com o texto.

- Allen e Gates foram colegas no curso superior.
- Eles foram amigos, colegas e sócios.
- Juntos foram protagonistas da popularização dos microcomputadores.
- Quando criaram a Microsoft na década de 70, Allen tinha 19 anos.

Assinale a alternativa que indica todas as afirmativas **corretas**.

- a. É correta apenas a afirmativa 1.
 b. É correta apenas a afirmativa 3.
 c. São corretas apenas as afirmativas 1 e 2.
 d. São corretas apenas as afirmativas 2 e 3.
 e. São corretas apenas as afirmativas 3 e 4.

4. Assinale a alternativa em que **todas** as palavras estão grafadas corretamente, em conformidade com o novo acordo ortográfico da Língua Portuguesa.

- a. anzóis • acém • joia • graudo
 b. trâmite • ideia • baús • baiúca
 c. têm • crêem • efemero • moréia
 d. assembléia • públicos • gás • abenço
 e. órgão • sobrevivido • miúdo • feiura

5. Analise a concordância verbal das frases abaixo.

- Se não houvesse empecilho, ele viria.
- Fazem anos que eles não se encontram.
- Precisa-se de enfermeira em tempo integral.
- Conserta-se roupas.
- Maria tinha deixado a cidade haviam vários anos.

Assinale a alternativa que indica todas as frases **corretas**.

- a. São corretas apenas as afirmativas 1 e 2.
 b. São corretas apenas as afirmativas 1 e 3.
 c. São corretas apenas as afirmativas 2 e 5.
 d. São corretas apenas as afirmativas 3 e 4.
 e. São corretas apenas as afirmativas 4 e 5.

Temas de Educação

15 questões

6. Consta na Lei de Diretrizes e Bases da Educação Nacional (1996) que a educação escolar deverá:

- a. Proporcionar um ensino tecnicista.
- b. Priorizar a perspectiva meritocrática.
- c. Preparar os estudantes para concorrer no mercado de trabalho.
- d. Vincular-se ao mundo do trabalho e à prática social.
- e. Introduzir práticas voltadas à conformação dos corpos.

7. De acordo com a Lei de Diretrizes e Bases da Educação Nacional (1996), a classificação em qualquer série ou etapa, exceto a primeira do ensino fundamental, pode ser feita:

1. Por promoção, para alunos que cursaram, com aproveitamento, a série ou fase anterior, na própria escola.
2. Por transferência, para candidatos procedentes de outras escolas.
3. Independentemente de escolarização anterior, mediante avaliação feita por uma equipe multidisciplinar formada por pedagogos, psicólogos, fonoaudiólogo e assistente social, que defina o grau de desenvolvimento e experiência do candidato e permita sua inscrição na série ou etapa adequada, conforme regulamentação do respectivo sistema de ensino.

Assinale a alternativa que indica todas as afirmativas **corretas**.

- a. É correta apenas a afirmativa 3.
- b. São corretas apenas as afirmativas 1 e 2.
- c. São corretas apenas as afirmativas 1 e 3.
- d. São corretas apenas as afirmativas 2 e 3.
- e. São corretas as afirmativas 1, 2 e 3.

8. Analise o texto abaixo:

De acordo com a Lei de Diretrizes e Bases da Educação Nacional (1996), redação dada pela Lei nº 13.415, de 2017, a carga horária mínima anual será de horas para o ensino fundamental e para o ensino médio, distribuídas por um mínimo de dias de efetivo trabalho escolar, excluído o tempo reservado aos exames finais, quando houver.

Assinale a alternativa que completa **corretamente** as lacunas do texto.

- a. 800 • 200
- b. 800 • 180
- c. 800 • 170
- d. 700 • 200
- e. 600 • 200

9. A Lei de Diretrizes e Bases da Educação Nacional (1996), em seu artigo 32, expressa que ensino fundamental obrigatório, com duração de 9 anos, gratuito na escola pública, iniciando-se aos 6 anos de idade, terá por objetivo a formação básica do cidadão, mediante:

1. O desenvolvimento da capacidade de aprender, tendo como meios básicos o pleno domínio da leitura, da escrita e do cálculo.
2. A compreensão do ambiente natural e social, do sistema político, da tecnologia, das artes e dos valores em que se fundamenta a sociedade.
3. O desenvolvimento da capacidade de memorização e aprendizagem, tendo em vista a aquisição de conhecimentos e habilidades e a formação de atitudes e valores.
4. O fortalecimento dos vínculos de família, dos laços de solidariedade humana e de tolerância recíproca em que se assenta a vida social.

Assinale a alternativa que indica todas as afirmativas **corretas**.

- a. São corretas apenas as afirmativas 2 e 3.
- b. São corretas apenas as afirmativas 3 e 4.
- c. São corretas apenas as afirmativas 1, 2 e 4.
- d. São corretas apenas as afirmativas 2, 3 e 4.
- e. São corretas as afirmativas 1, 2, 3 e 4.

10. De acordo com os Parâmetros Curriculares Nacionais:

- a. A aprendizagem ocorre de maneira espontânea.
 - b. É a aprendizagem que deve se ajustar ao ensino.
 - c. Aprendizagem segue o caminho do desenvolvimento.
 - d. O ensino deve possibilitar o desenvolvimento linear dos estudantes.
 - e. Não é a aprendizagem que deve se ajustar ao ensino, mas sim o ensino que deve potencializar a aprendizagem.
-

11. Entende-se por educação especial, para os efeitos da Lei de Diretrizes e Bases da Educação Nacional (1996), a modalidade de educação escolar oferecida preferencialmente na rede regular de ensino, para educandos:

- a. Portadores de deficiências.
 - b. Deficientes físicos e mentais.
 - c. Com deficit de aprendizagem.
 - d. Com deficiência, transtornos globais do desenvolvimento e altas habilidades ou superdotação.
 - e. Com necessidades educacionais especiais.
-

12. Consta nos Parâmetros Curriculares Nacionais que no processo de ensino o professor precisa identificar dois níveis de desenvolvimento nos estudantes:

- a. O real e o potencial.
 - b. O operacional e o formal.
 - c. O proximal e o operacional.
 - d. O potencial e o operacional.
 - e. O formal e o factual.
-

13. De acordo com o artigo 2º do Estatuto da Criança e do Adolescente, considera-se criança a pessoa até:

- a. Oito anos de idade completos.
 - b. Nove anos de idade incompletos.
 - c. Dez anos de idade completos.
 - d. Onze anos de idade completos.
 - e. Doze anos de idade incompletos.
-

14. Nos Parâmetros Curriculares Nacionais, optou-se por um tratamento específico das áreas, em função da importância instrumental de cada uma, mas contemplou-se também a integração entre elas.

Quanto às questões sociais relevantes, reafirma-se a necessidade de sua problematização e análise, incorporando-as como:

- a. Eixos norteadores.
 - b. Temas transversais.
 - c. Pilares formativos.
 - d. Categorias analíticas.
 - e. Vertentes disciplinares.
-

15. De acordo como os Parâmetros Curriculares Nacionais, os conteúdos escolares que são ensinados devem estar em consonância com:

- a. A ideologia neoliberal.
 - b. As demandas docentes.
 - c. As questões sociais que marcam cada momento histórico.
 - d. Os interesses do mercado financeiro.
 - e. A perspectiva da educação meritocrática.
-

16. Consta no artigo 16 do Estatuto da Criança e do Adolescente que o direito à liberdade das crianças e dos adolescentes compreende os seguintes aspectos:

1. Ir, vir e estar nos logradouros públicos e espaços comunitários, ressalvadas as restrições legais.
2. Opinião e expressão.
3. Crença e culto religioso.
4. Brincar, praticar esportes e divertir-se sempre acompanhado de um adulto responsável.
5. Participar da vida política, na forma da lei, podendo votar e ser votado.

Assinale a alternativa que indica todas as afirmativas **corretas**.

- a. São corretas apenas as afirmativas 1, 2 e 3.
- b. São corretas apenas as afirmativas 1, 3 e 4.
- c. São corretas apenas as afirmativas 2, 3 e 4.
- d. São corretas apenas as afirmativas 3, 4 e 5.
- e. São corretas apenas as afirmativas 1, 2, 3 e 4.

17. De acordo com o artigo 19 do Estatuto da Criança e do Adolescente, é direito da criança e do adolescente ser criado e educado no seio de sua família e, excepcionalmente, em família substituta, assegurada a convivência familiar e comunitária, em ambiente que garanta:

- a. Sua segregação
 - b. Sua total autonomia.
 - c. Seu desenvolvimento integral.
 - d. O desenvolvimento da moral.
 - e. A formação política e religiosa.
-

18. De acordo com o artigo 70 do Estatuto da Criança e do Adolescente, prevenir a ocorrência de ameaça ou violação dos direitos da criança e do adolescente é dever.

- a. Do Estado.
 - b. Da família.
 - c. Dos responsáveis legais.
 - d. Da escola.
 - e. De todos.
-

19. A respeito das tendências pedagógicas, podem ser considerados desdobramentos da Tendência Liberal:

1. A tradicional
2. A renovada:
3. A renovada não-diretiva
4. A tecnicista
5. A libertadora
6. A libertária

- a. São corretas apenas as afirmativas 1 e 3.
- b. São corretas apenas as afirmativas 4 e 5.
- c. São corretas apenas as afirmativas 1, 2 e 6.
- d. São corretas apenas as afirmativas 1, 2, 3 e 4.
- e. São corretas apenas as afirmativas 3, 4, 5 e 6.

20. A metodologia que fundamenta a tendência pedagógica conhecida como histórico-crítica é intitulada de:

- a. Analítica.
- b. Dialética.
- c. Essencialista.
- d. Existencialista.
- e. Fenomenológica.

Conhecimentos Específicos

5 questões

21. Os itens lexicais “trabalhar” e “brincar”, quando sinalizados em Libras, têm em comum o(a):

- a. mesmo movimento.
 - b. mesma soletração manual.
 - c. orientação da palma da mão.
 - d. configuração das mãos.
 - e. uso de duas mãos.
-

22. O reconhecimento da legitimidade linguística das línguas de sinais é decorrente da famosa e primeira descrição realizada na década de 60 por:

- a. Ronice Quadros.
 - b. Ursula Bellugi.
 - c. William Stokoe.
 - d. Lodenir Karnopp.
 - e. Raphael Capovilla.
-

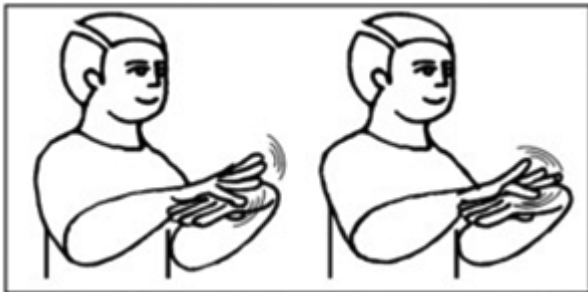
23. A Língua Brasileira de Sinais da comunidade surda é uma:

- a. língua natural e com sintaxe própria.
- b. língua universal, falada por todos os surdos.
- c. língua artificial e dependente do português.
- d. gesticulação com apoio da soletração manual.
- e. forma simplificada de expressar ideias com as mãos.

24. O sinal em Libras de “banheiro” é realizado no(a):

- a. mão.
- b. braço.
- c. barriga.
- d. cintura.
- e. quadril.

25. Analise a figura abaixo:



A figura, retirada de Capovilla & Raphael (2006), corresponde ao sentido em português de:

- a. Força.
- b. Pressão.
- c. Coceira.
- d. Doença.
- e. Saudação.

Coluna
em Branco.
(rascunho)

**Página
em Branco.
(rascunho)**

**Página
em Branco.
(rascunho)**

**Página
em Branco.
(rascunho)**

GRADE DE RESPOSTAS

Utilize a grade ao lado para anotar as suas respostas.

Não destaque esta folha. Ao entregar sua prova, o fiscal irá destacar e entregar esta grade de respostas que você poderá levar para posterior conferência.



1	
2	
3	
4	
5	
6	
7	
8	
9	
10	
11	
12	
13	

14	
15	
16	
17	
18	
19	
20	
21	
22	
23	
24	
25	



<http://temporariofraiburgo.fepese.org.br>



FUNDAÇÃO DE ESTUDOS E PESQUISAS SOCIOECONÔMICOS

Campus Universitário • UFSC
88040-900 • Florianópolis • SC
Fone/Fax: (48) 3953-1000
<http://www.fepese.org.br>