



CONCURSO PÚBLICO - PROVA OBJETIVA

ASSINATURA DO(A) CANDIDATO(A):

Nº DE INSCRIÇÃO

PREFEITURA MUNICIPAL DE AROEIRAS

CONCURSO PÚBLICO N.º 001/2019

CARGO: PROFESSOR DE MATEMÁTICA - P3

INSTRUÇÕES:

VERIFIQUE SE ESTE CADERNO:

- Corresponde a sua opção de cargo.
- Contém 40 (quarenta) questões, numeradas de 01 a 40, caso contrário reclame ao fiscal da sala outro caderno. **NÃO** serão aceitas reclamações posteriores.
- Para cada questão existe apenas **UMA** resposta certa.
- Você deve ler cuidadosamente cada uma das questões e escolher a resposta certa.
- A alternativa escolhida deve ser marcada na **FOLHA DE RESPOSTAS** que você recebeu.

VOCÊ DEVE:

- Procurar na **FOLHA DE RESPOSTAS**, o número da questão que você está respondendo.
- Verificar no caderno de prova qual a letra (A, B, C, D, E) da resposta que você escolheu.
- Marcar essa letra na **FOLHA DE RESPOSTAS**, conforme o exemplo: [■].

ATENÇÃO:

- Marque as respostas com caneta esferográfica azul ou preta.
- Marque apenas uma letra para cada questão, mais de uma letra assinalada implicará nota zero à questão.
- Não será permitida qualquer espécie de consulta, nem o uso de máquina calculadora.
- Você terá 3 (três) horas para responder a todas as questões e preencher a folha de respostas.
- Devolva esse caderno de prova ao aplicador, juntamente com a sua folha de respostas.
- Proibida a divulgação ou impressão parcial ou total da presente prova. **Direitos Reservados.**

RASCUNHO

LINGUA PORTUGUESA – 1 A 12
02 PONTOS

O REMÉDIO É BRINCAR

1. Quantas crianças de hoje, quando os pais lhes perguntam se querem brincar (em casa, na rua) ou ir até um *shopping center*, optam pela segunda alternativa? A julgar pelo número elevado de crianças em *shoppings*, principalmente nos fins de semana, inúmeras delas preferem circular por um lugar inteiramente pautado pelos valores da sociedade de consumo (todo fechado, com iluminação artificial) a se entregar a outro modo, menos previsível e mais inventivo, de gastar (investir?) o tempo. Sem contar aquelas cujos pais nem mesmo cogitaram a primeira opção...

2. Quem associa lazer e tempo livre ao verbo consumir talvez reveja algumas de suas crenças e posturas ao ver o documentário brasileiro *Tarja Branca: a revolução que faltava*, que faz uma defesa eloquente da brincadeira – lúdica, descompromissada, criativa – não apenas na infância, mas também na vida adulta. Dezenas de entrevistados (entre eles os músicos Antonio Nóbrega e Wandir Doratiotto, e os escritores Braulio Tavares, colunista de *Carta Fundamental*, e Marcelino Freire) lembram, em seus depoimentos ao filme, o que a vida cotidiana perde ao se esquecer do que todos sabíamos muito bem quando éramos crianças.

3. Uma das perguntas-chave do documentário: saberão disso também as crianças de hoje, boa parte delas vivendo em centros urbanos voltados para o trabalho e o consumo? Dirigido por Cacau Rhoden e produzido pela Maria Farinha Filmes (a mesma de *Criança, a Alma do Negócio e Muito Além do Peso*), *Tarja Branca*, cujo título refere-se a uma divertida “medicina psicolúdica”, proposta em um dos depoimentos – sugere, ao apresentar visões diversas sobre o tema, que a educação contemporânea se apropriou da brincadeira, sobretudo na escola, como um “conteúdo programático”. Tirou-lhe, portanto, o que havia de mais essencial, o improvisado e a falta de regras, para cercá-la de planejamento e cuidados.

4. Como resultado dessa política, teríamos uma geração de crianças, especialmente das classes média e alta, que não foi devidamente apresentada ao universo brincante, ou à “linguagem do espontâneo, da alma”, como resume um dos entrevistados. Pais e professores tendem a extrair do filme reflexões sobre como se comportam em relação ao tema com seus filhos e alunos, mas a

provocação de Rhoden pode despertar interesse também entre o público que não se encaixa em nenhum desses papéis, ao fazer um diagnóstico da sociedade de consumo, intolerante, em sua lógica perversa, com a cultura do ócio ou com o “ficar sem fazer nada”.

Sérgio Rizzo (Adaptado de:
cartafundamental.com.br)

1. De acordo com o autor, o documentário mencionado pode contribuir para:

- a) Responsabilizar os pais pela educação super-protetora dada a seus filhos.
- b) Atribuir a culpa aos professores pelas atitudes indisciplinadas dos alunos fora da escola.
- c) Não autorizar a visão do artista para tratar sobre o tema.
- d) Desassociar a relação entre consumo x lazer.
- e) Dar ênfase a crenças pedagógicas contemporânea

2. No primeiro parágrafo do texto, o comentário entre parênteses sugere a seguinte crítica:

- a) A opinião dos filhos não são importante para os pais.
- b) As crianças são incapazes de responderem perguntas óbvias.
- c) Os shoppings não são locais para crianças brincarem.
- d) Há um maior interesse por roupas e sapatos pelas meninas.
- e) Nas gerações anteriores, os meninos gostavam mais de futebol, o que não ocorre tanto nos dias de hoje.

3. A opção em que **todas** as palavras estão grafadas **CORRETAMENTE** é:

- a) algema – lisongear – magestoso
- b) submerção – exceção – massiço
- c) pretensioso – lascivo – discente
- d) suscinta – rescender – agressão
- e) obsessão – excesso – enxarcar

4. Graças ___ resistência de pais e professores, há de mudar essa postura do não saber brincar e dár-se-á início ___ campanha tão merecida que

causará ___ queda dos shoppings. Preencha as lacunas da frase acima, na ordem dada,

- a) a – à – a
- b) à – a – a
- c) à – à – a
- d) a – a – a
- e) à – a – à

5. Assinale a opção **CORRETA**, quanto à classificação das orações:

- I. *Só fui ter consciência disso, quando mais tarde percebi que poderia perder outro filho.*
- II. *A reação da mãe foi tamanha que procurou recuperar o tempo perdido.*

As orações são respectivamente:

- a) Subordinada adverbial temporal e conformativa.
- b) Subordinada adverbial causal e concessiva.
- c) Subordinada adverbial temporal e consecutiva.
- d) Subordinada adverbial causal e proporcional.
- e) Subordinada adverbial causal e conformativa

6. Assinale a alternativa que **NÃO está de acordo com a norma culta**.

- a) Vitamina é bom para o adequado funcionamento do organismo.
- b) É necessária a contribuição de todas as pessoas.
- c) É necessário autorização para entrar na festa.
- d) Embora fossem belos, os moços estavam só.
- e) Anexas ao documento, vão as fotos da criança.

A CRÔNICA

“Crônica tem esta vantagem: não obriga ao paletó-e-gravata do editorialista, forçado a definir uma posição correta diante dos grandes problemas; não exige, de quem a faz, o nervosismo saltitante do repórter, responsável pela apuração do fato na hora mesma em que ele acontece; dispensa a especialização suada em economia, finanças, política nacional e internacional, esporte, religião e o mais que imaginar se possa. Sei bem que existem o cronista político, o esportivo, o religioso, o econômico, etc., mas a crônica de que estou falando é aquela que não precisa entender de nada ao falar de tudo. Não se

exige do cronista geral a informação ou o comentário precisos que cobramos dos outros. O que lhe pedimos é uma espécie de loucura mansa, que desenvolva determinado ponto de vista não ortodoxo e não trivial, e desperte em nós a inclinação para o jogo da fantasia, o absurdo e a vadiagem de espírito. Claro que ele deve ser um cara confiável, ainda na divagação. Não se compreende, ou não compreendo, cronista faccioso, que sirva a interesse pessoal ou de grupo, porque a crônica é território livre da imaginação, empenhada em circular entre os acontecimentos do dia, sem procurar influir neles. Fazer mais que isto seria pretensão descabida de sua parte. Ele sabe que seu prazo de atuação é limitado: minutos no café da manhã ou à espera do coletivo.”

Carlos Drummond de Andrade

7. Assinale a alternativa em que as duas expressões dadas, **não** se relacionam com o modelo de crônica apresentada por Drummond:

- a) paletó-e-gravata; ponto de vista não ortodoxo
- b) nervosismo saltitante; território livre da imaginação
- c) prazo de atuação limitado; ponto de vista não trivial
- d) informação ou comentário preciso; apuração imediata do fato
- e) inclinação para o jogo da fantasia; especialização suada.

8. Com base no texto, assinale a única alternativa **CORRETA**.

Segundo o que se depreende do texto, para Drummond, a crônica poderia ser caracterizada como:

- a) uma atividade literária em prosa, veículo de notícias sobre fatos da atualidade.
- b) uma atividade jornalística, isto é, noticiário científico ou literário, apresentado em linguagem simples e agradável.
- c) uma atividade literária que visa menos à especificidade e profundidade do assunto e mais ao entretenimento do leitor.
- d) uma reportagem disfarçada, pois nela não se percebe “o nervosismo saltitante do repórter”.

e) uma reportagem, embora camuflada em atividade literária, na qual o jornalista não deve ser faccioso.

9. Assinale a questão em que **há** erro quanto à concordância nominal:

- a) A imensa fazenda e a vasta campina visitados há poucos dias eram um verdadeiro paraíso.
- b) Os homens, com ar melancólicos, caminhavam ao encontro dos feridos no deslizamento.
- c) Não lhe pareciam verdadeiras aquelas atitudes estranhas que ele apresentava diante da família.
- d) Logo que foi convocado, ele apresentava lesados a testa e o tronco, mas estava preparado para o jogo.
- e) Esse bloco de notas e fichário poderão ser necessários para eventuais anotações.

10. Quanto à regência verbal, assinale a alternativa **CORRETA**:

- a) O momento que nós mais ansiávamos, chegou!
- b) O médico assistia ao doente,
- c) Os idosos visam uma aposentadoria digna pelo tempo trabalhado.
- d) A música não é o tipo de que gostamos.
- e) Ela prefere mais frutas do que biscoitos.

11. "Esta demarcação do início do outono é denominada de Equinócio (palavra de origem latina significando "noite igual") pois os comprimentos do dia e da noite são aproximadamente iguais na sua ocorrência."

Assinale a alternativa que identifica **CORRETA E RESPECTIVAMENTE** os núcleos dos sujeitos de "é" e "são", em destaque no período acima.

- a) outono - dia e noite
- b) Equinócio - ocorrência
- c) outono - comprimentos
- d) demarcação - comprimentos
- e) nenhuma das anteriores.

12. Assinale a oração classificada **CORRETAMENTE**.

- a) Como diz o povo, tristezas não pagam dívidas.

- (subordinada adverbial comparativa)
- b) Não serás bom advogado, sem que estudes muito. (subordinada adverbial consecutiva)
- c) Cumprirei minhas tarefas mesmo que a oposição critique. (subordinada adverbial concessiva)
- d) Quanto mais se tem, mais se deseja. (subordinada adverbial causal)
- e) Aproximei-me a fim de que pudesse ouvi-la. (subordinada adverbial proporcional)

**MUNICÍPIO DE AROEIRAS – 13 A 16
02 PONTOS**

13. De acordo com Lei Orgânica do Município de Aroeiras analise as assertivas abaixo:

- I. A revisão geral e a reposição da remuneração dos servidores públicos municipais e a concessão de aumentos reais, far-se-ão sempre na mesma data sem distinção de índices.
- II. É vedada a delegação de poderes ao Executivo para criação, extinção ou transformação de entidades de sua administração indireta.
- III. Só por lei, criar-se-ão empresa pública, sociedade de economia mista, autarquia e fundação pública.
- IV. Os vencimentos dos cargos equivalentes do Poder Legislativo não poderão ser superiores aos pagos pelo Poder Executivo.
- V. A lei fixará o limite e a relação de valores entre a maior e menor remuneração dos servidores públicos municipais, observado, como limite, o valor percebido como subsídios, em espécie, pelo Vereador.

Está(ao) CORRETAS as afirmativas:

- a) Estão corretas as afirmativas I e II.
- b) Estão corretas as afirmativas II e V. .
- c) Estão corretas as afirmativas I, IV e V.
- d) Estão corretas as afirmativas I, II, III e IV.
- e) Todas estão corretas.

14. Conforme a Lei Orgânica do Município de Aroeiras, o direito à saúde implica em garantias, **EXCETO**:

- a) Proteção à maternidade, à velhice, educação, saúde, proteção contra o desemprego voluntário, transporte e moradia.

- b) Condições dignas de trabalho, moradia, alimentação, educação, transporte, lazer e saneamento básico
- c) Dignidade, gratuidade e boa qualidade de atendimento e tratamento de saúde.
- d) Participação da comunidade, através de suas entidades representativas.
- e) Meio ambiente ecologicamente equilibrado.

15. De acordo com dados do Instituto Brasileiro de Geografia e Estatística – IBGE, a população estimada do município de Aroeiras é de pouco mais de 19 mil habitantes. Os dados comparativos entre os municípios paraibanos são do último censo e colocam Aroeiras na seguinte posição:

- a) Entre os vinte municípios mais populosos da Paraíba.
- b) 26º município mais populoso da Paraíba.
- c) Entre os últimos sessenta municípios mais populosos da Paraíba.
- d) 34º município mais populoso da Paraíba.
- e) 43º município mais populoso da Paraíba.

16. Eleito pela União Democrática Nacional (UDN), o primeiro Prefeito Municipal de Aroeiras foi:

- a) Antônio Pedro da Silva
- b) Pedro Paulo de Andrade
- c) Sebastião Souto Maior
- d) Antônio Tavares de Lira.
- e) João de Brito Lira.

ATUALIDADES – 17 A 20
02 PONTOS

17. Considere a charge abaixo e de acordo com os itens, marque (V) ou (F) nos parênteses se caso for verdadeiro ou falso, respectivamente sobre o NIÓBIO.



<https://www.humorpolitico.com.br>

(___) As maiores reservas ativas de NIÓBIO no mundo estão concentradas no Oriente Médio.

(___) Atualmente, apenas uma pequena parcela de produtos de Nióbio são exportadas exclusivamente para os países da China e EUA pela Companhia Brasileira de Metalurgia e Mineração (CBMM)

(___) Pesquisadores da indústria automotiva afirmam que o Nióbio terá papel importante na produção de carros elétricos: em testes realizados, baterias feitas com óxido de nióbio se mostraram mais seguras, duráveis e com tempo de recarga mais rápido.

A sequência correta é:

- a) V – F – V
- b) V – V – F
- c) F – V – V
- d) F – F – V
- e) V – V – V

18. Leia o texto abaixo, julgue as afirmativas e marque a alternativa **CORRETA**

PORTOS MOVIMENTARAM 1,117 BILHÃO DE TONELADAS DE CARGAS EM 2018

A movimentação de cargas no setor portuário apresentou um crescimento de 2,7% em 2018, na comparação com o ano anterior. Dados divulgados pela Agência Nacional de Transportes Aquaviários (Antaq) mostram que, no ano passado, 1,117 bilhão de toneladas de cargas foram movimentadas em terminais públicos e privados.

(Disponível

em<<http://agenciabrasil.ebc.com.br>.>Acesso/jul-19)

A infraestrutura portuária brasileira é bastante desenvolvida, com importantes instalações dos mais diversificados tamanhos e objetivos, movimentando milhares de toneladas de carga anualmente. **Dessa forma é correto afirmar que:**

I- Nos municípios de Santos e Guarujá, no estado de São Paulo, está localizado o Porto de Santos, o mais influente no conjunto de movimentação de contêineres na América Latina.

II- Localizado entre os municípios de Ipojuca e Cabo de Santo Agostinho no estado de Pernambuco, o

Porto de Suape vem se destacando como um forte movimentador de grãos líquidos, como óleo diesel, gasolina, querosene de aviação, óleo bruto de petróleo.

III- O Porto de Itaguaí atende o escoamento dos grãos dos principais estados produtores brasileiros, como Manaus, Porto Velho e Rio Branco.

Está(ão) correta(s)

- a) Apenas a afirmativa I.
- b) Apenas a afirmativa II.
- c) Apenas as afirmativas I e II.
- d) Apenas as afirmativas I e III
- e) As afirmativas I, II e III

19. Marque a alternativa correta

Atleta paralímpico brasileiro e recordista mundial, o paraibano de São José de Brejo do Cruz, conquistou a medalha de ouro nos Jogos paralímpicos de Verão no Rio de Janeiro, atualmente vem acumulando recordes mundiais nas provas do 100 e 200m com a meta de ser o atleta paralímpico mais rápido de todos os tempos. **Esse atleta é o:**

- a) Edson Oliveira da Silva.
- b) Antônio Tenório dos Santos.
- c) Petrúcio Ferreira dos Santos.
- d) Felipe Gomes da Silva
- e) Daniel Dias do Nascimento

20. Considere a charge abaixo



Com relação a guerra comercial entre EUA e China, julgue as afirmativas abaixo e marque a alternativa **INCORRETA**:

I- Kim Jong-un alega que os americanos roubam a propriedade intelectual chinesa, especialmente no setor de tecnologia. Isso aconteceria pela ação de hackers para ter acesso aos métodos de produção.

II- Os Estados Unidos tarifou centenas de produtos chineses em 60%, especialmente produtos agrícolas, como a soja, a carne bovina e suína, peixes e frutas. O país também tarifou os automóveis, as motocicletas (incluindo a famosas Harley Davidson) e componentes químicos.

III- As duas potências vem obtendo ganhos econômicos com o aumento das tarifas. O movimento vem acelerando o ritmo de crescimento da economia global, diminuindo a inflação e a crise mundial dos países emergentes.

Está(ão) incorreta(s)

- a) Apenas a afirmativa I.
- b) Apenas a afirmativa II.
- c) Apenas a afirmativa III.
- d) Apenas as afirmativas I e III.
- e) As afirmativas I, II e III.

**CONHECIMENTOS ESPECÍFICOS – 21 A 40
03 PONTOS**

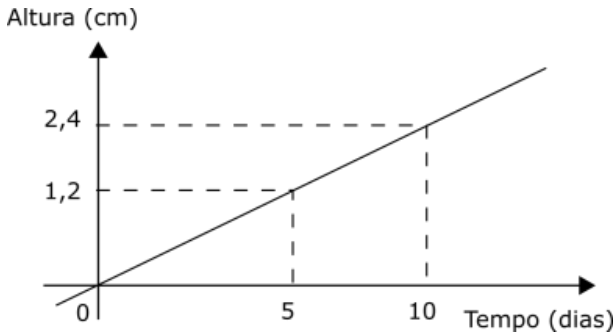
21. Considere os pares ordenados $(a+2b, a-2)$ e $(2a-4b, 2b)$ pares ordenados do plano cartesiano. Então, a^b é igual a

- a) $\sqrt{2}$
- b) $\sqrt{3}$
- c) $3/2$
- d) $2/3$
- e) 1

22. O menor número inteiro que satisfaz a inequação $5 - 6(x - 2) < 0$ é

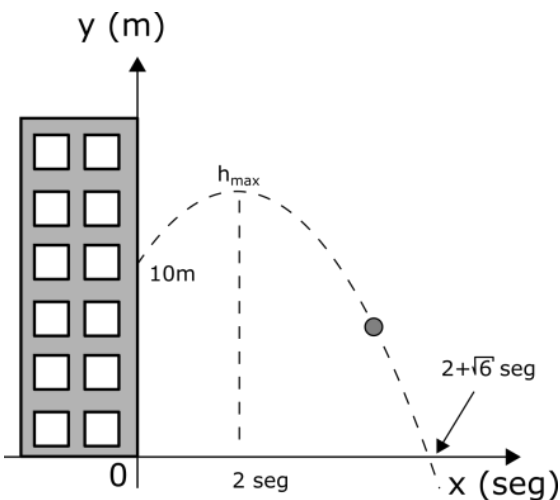
- a) $17/6$
- b) 2
- c) 3
- d) - 3
- e) - 1

23. Um agrônomo observou o crescimento inicial de uma erva (em centímetros) e projetou o gráfico a seguir. Se a relação entre tempo e altura persistir, no 30º dia, a planta terá altura igual a:



- a) 7,2 cm
- b) 7,0 cm
- c) 30,3 cm
- d) 6,8 cm
- e) 15,7 cm

24. Uma pedra é lançada obliquamente da janela de um prédio a altura de 10 metros em relação ao solo, atingindo o chão após $2 + \sqrt{6}$ segundos, conforme o gráfico a seguir. A altura máxima h_{max} atingida pela pedra é



- a) 21,0 m
- b) 21,4 m
- c) 29,7 m
- d) 30,0 m
- e) 30,6 m

25. Encontre o valor de x que resolve a equação

$$x + x/2 + x/4 + x/8 + \dots = 10$$

- a) 3
- b) 2,5
- c) 10
- d) 20
- e) 5

26. Considerando o termo geral

$$T_{k+1} = \binom{n}{k} x^{n-k} y^k$$

encontre o termo de ordem 3 do binômio

$$(2a - 3b)^{10}$$

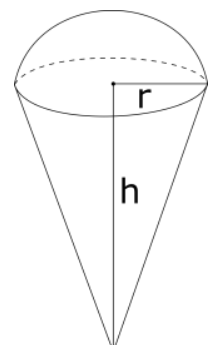
- a) 768 a7b3
- b) -768a7b3
- c) - 414720a3b7
- d) 414720a7b3
- e) - 414720a7b3

27. Indique o determinante da matriz

$$\begin{pmatrix} 1 & 2 & 3 \\ 9 & 4 & 1 \\ 4 & 8 & 6 \end{pmatrix}$$

- a) 68
- b) 55
- c) 88
- d) 84
- e) 20

28. Um sorvete é formado pelo hemisfério e o cone da figura a seguir, em que $h=10\text{cm}$ e $r=5\text{cm}$. Qual o volume aproximado do sorvete?

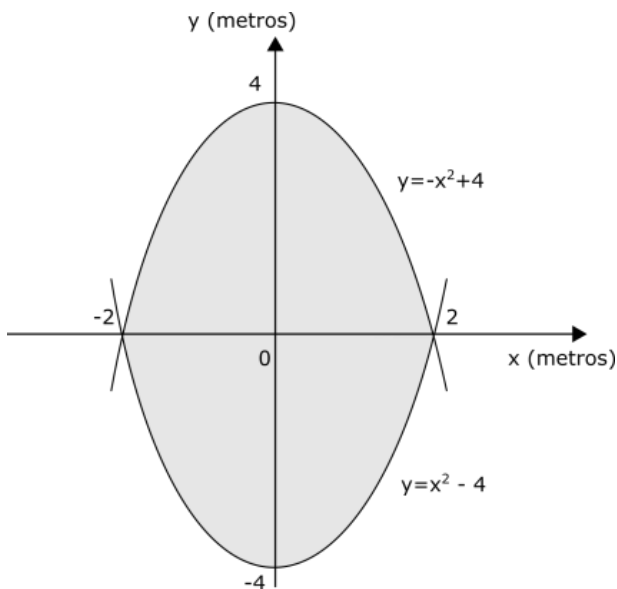


- a) 0,524L
- b) 0,500L
- c) 0,487L
- d) 0,565L
- e) 1,000L

29. Seja $tg(x) = \sqrt{3}$, então $cos^2(x)$ é igual a

- a) 3/4
- b) 1/3
- c) 1/4
- d) 4/3
- e) 3/5

30. Um arquiteto projetou uma piscina, com profundidade de 1,65 metros, a partir das equações $y=x^2-4$ e $y=-x^2+4$, conforme figura a seguir. O volume da piscina, em litros, é



- a) 17600L
- b) 35200L
- c) 26400L
- d) 42668L
- e) 53335L

31. Analise o trecho abaixo e assinale a alternativa que completa corretamente a lacuna.

Na Tendência _____ acentua-se o papel da escola na formação de atitudes, razão pela qual deve estar mais preocupada com problemas psicológicos do que com os pedagógicos ou sociais.

- a) Liberal Tecnícista
- b) Progressista Libertadora
- c) Liberal Renovada não – diretiva
- d) Progressista Libertária
- e) Liberal Renovada

32. Muito se discute a importância da educação no país, pode parecer algo simples de questionamento, mas, é algo complexo de se imaginar. Devemos analisar a escola como um todo, ou seja, um processo que envolve todas as partes que integram a sociedade, cada um com a sua determinada função.

A função social da escola é:

- a) O reconhecimento na mudança das relações sociais e das diversas modalidades de ensino.
- b) A proteção da dignidade da pessoa humana.
- c) Dar apoio emocional para a resolução de problemas e conflitos, podendo formar uma barreira defensiva contra agressões externas.
- d) A realização pessoal dos seus membros, promovendo o desenvolvimento de suas personalidades e melhores potencialidades.
- e) O desenvolvimento das potencialidades físicas, cognitivas e afetivas do indivíduo, capacitando-o a tornar um cidadão, participativo na sociedade em que vivem.

33. A Base Comum Curricular (BNCC) é um documento que regulamenta quais são as aprendizagens essenciais a serem trabalhadas nas escolas brasileiras públicas e particulares de Educação Infantil, Ensino Fundamental e Ensino Médio para garantir o direito à aprendizagem e o desenvolvimento pleno de todos os estudantes.

A BNCC traz uma grande inovação ao estabelecer as competências gerais para nortear as áreas de conhecimento e seus componentes curriculares.

São competências gerais da BNCC:

(____) A identificação das necessidades educacionais especiais para justificar a priorização de recursos e meios favoráveis à sua educação.

(____) Padronizar e flexibilizar o processo ensino-aprendizagem, de modo a atender às diferenças individuais dos alunos.

(____) Valorizar e utilizar os conhecimentos historicamente construídos sobre o mundo físico, social, cultural e digital para atender e explicar a realidade.

(____) Continuar aprendendo e colaborar para a construção de uma sociedade justa, democrática e inclusiva.

Julgue os itens acima em **verdadeiro (V) ou falso (F)** e, em seguida, assinale a alternativa correta.

- a) V-F-V-V
- b) F-F-V-V
- c) F-F-F-V
- d) V-V-F-F
- e) F-V-F-F

34. A necessidade de definição de Diretrizes Curriculares Nacionais Gerais para a Educação Básica está posta pela emergência da atualização das políticas educacionais que consubstanciem o direito de todo brasileiro à formação humana e cidadã e à formação profissional, na vivência e convivência em ambiente educativo. Têm essas Diretrizes por objetivos:

I – Estimular a reflexão crítica e propositiva que deve subsidiar a formulação, execução e avaliação do projeto político-pedagógico da escola de Educação Básica.

II – Assegurar às crianças a manifestação de seus interesses, desejos e curiosidades ao participar das práticas educativas, valorizar suas produções, individuais e coletivas, e trabalhar pela conquista por elas da autonomia para a escolha de atividades e para a realização de cuidados pessoais diários.

III – Sistematizar os princípios e diretrizes gerais da Educação Básica contidos na Constituição, na LDB e demais dispositivos legais traduzindo-os em orientações que contribuam para assegurar a formação básica comum nacional, tendo como foco os sujeitos que dão vida ao currículo e à escola.

IV – Proporcionar oportunidades para ampliar as possibilidades de aprendizado e de compreensão de mundo e de si próprio trazidas por diferentes tradições culturais e a construir atitudes de respeito e solidariedade, fortalecendo a auto-estima e os vínculos afetivos.

Dos itens acima:

- a) Apenas os itens I e III estão corretos.
- b) Apenas os itens II e III estão corretos.
- c) Todos os itens estão corretos.
- d) Apenas os itens III e IV estão corretos.
- e) Apenas os itens I e IV estão corretos.

35. De acordo com a Lei 9.394/96, artigo 27. Os conteúdos curriculares da educação básica observarão a seguinte diretriz:

- a) Organização escolar própria, incluindo adequação ao calendário escolar às fases do ciclo agrícola e às condições climáticas.
- b) O desenvolvimento da capacidade de aprender, tendo como meios básicos o pleno domínio da leitura, da escrita e do cálculo.
- c) A compreensão do ambiente natural e social, do sistema político, da tecnologia, das artes e dos valores em que se fundamenta a sociedade.
- d) A difusão de valores fundamentais ao interesse social, aos direitos e deveres dos cidadãos, de respeito ao bem comum e à ordem democrática.
- e) O fortalecimento dos vínculos de família, dos laços de solidariedade humana e de tolerância recíproca em que se assenta a vida social.

36. Analise o trecho abaixo e assinale a alternativa que completa corretamente a lacuna.

No _____ o planejamento se configura como um processo dinâmico, investigativo e contínuo, que envolve a elaboração, enquanto ação mental e reflexiva a partir da realidade.

- a) Plano Nacional de Educação
- b) Estabelecimento de Ensino
- c) Projeto Político Pedagógico
- d) Acompanhamento Inicial
- e) Conselho Nacional de Educação

37. De acordo com a Lei 9.394/96, artigo 4º. O dever do Estado com educação escolar pública será efetivado mediante a garantia de:

- a) Igualdade de condições para o acesso e permanência na escola.
- b) Autorização de funcionamento e avaliação de qualidade pelo Poder Público.
- c) Do direito à educação e à aprendizagem ao longo da vida.
- d) Respeito à liberdade e apreço à tolerância.
- e) Acesso público e gratuito aos ensinos fundamental e médio para todos os que não os concluíram na idade própria.

38. Incumbe a quem o dever de sustento, guarda e educação dos filhos menores cabendo-lhes ainda, no interesse destes, a obrigação de cumprir e fazer as determinações judiciais. Previsto na Lei 8.069/90, artigo 22 - ECA.

- a) Aos pais
- b) Ao Ministério Público
- c) Ao Conselho Tutelar
- d) Ao Juiz da Infância e Adolescência
- e) Ao Estado

39. Conforme a Lei nº: 10.741/2003 artigo 38. Nos programas habitacionais, públicos ou subsidiados com recursos públicos, o idoso goza de prioridade na aquisição de imóvel para moradia própria, observado o seguinte:

(____) Reserva de pelo menos 3% (três por cento) das unidades habitacionais residenciais para atendimento aos idosos.

(____) Implantação de equipamentos urbanos comunitários voltados ao idoso.

(____) Critérios de financiamento compatíveis com os rendimentos de aposentadoria e pensão.

(____) Reserva de 4% (quatro por cento) das unidades residenciais para atendimento aos idosos.

Julgue os itens acima em **verdadeiro (V)** ou **falso (F)** e, em seguida, assinale a alternativa **correta**.

- a) V-F-V-F
- b) V-V-V-F
- c) F-V-V-F
- d) F-F-V-F
- e) V-V-V-V

40. De acordo com a Lei n.º 12.288/2010, artigo 24. O direito à liberdade de consciência e de crença e ao livre exercício dos cultos religiosos de matriz africana compreende:

- a) A assistência religiosa aos praticantes de religiões de matrizes africanas internados em hospitais ou em outras instituições de internação coletiva.
- b) Proteger mananciais, flora e sítios arqueológicos vinculados às religiões de matrizes africanas.
- c) Restaurar e proteger os documentos, obras e outros bens de valor artístico e cultural.
- d) O acesso aos órgãos e aos meios de comunicação para divulgação das respectivas religiões.
- e) Assegurar a participação proporcional de representantes das religiões de matrizes africanas.