



PREFEITURA MUNICIPAL DE CORONEL BICACO ESTADO DO RIO GRANDE DO SUL CONCURSO PÚBLICO Nº 01/2019

TÉCNICO EM ENFERMAGEM

Instruções

Leia atentamente e cumpra rigorosamente as instruções que seguem, pois elas são parte integrante das provas e das normas que regem esse Concurso Público.

1. Atente-se aos avisos contidos no quadro da sala.
2. Seus pertences deverão ser armazenados dentro do saco plástico fornecido pelo fiscal. Somente devem permanecer em posse do candidato caneta esferográfica de ponta grossa, de material transparente, com tinta azul ou preta, documento de identidade, lanche e água, se houver. A utilização de qualquer material não permitido em edital é expressamente proibida, acarretando a imediata exclusão do candidato.
3. Certifique-se de que este caderno:
 - contém 40 (quarenta) questões;
 - refere-se ao cargo para o qual realizou a inscrição;
4. Cada questão oferece 5 (cinco) alternativas de respostas, representadas pelas letras A, B, C, D e E, sendo apenas 1 (uma) a resposta correta.
5. No caderno de prova, pode-se rabiscar, riscar e calcular.
6. Será respeitado o tempo para realização da prova conforme previsto em edital, incluindo o preenchimento da grade de respostas.
7. A responsabilidade referente à interpretação dos conteúdos das questões é exclusiva do candidato.
8. Os três últimos candidatos deverão retirar-se da sala de prova ao mesmo tempo, devendo assinar a Ata de Prova.
9. Os gabaritos preliminares da prova objetiva serão divulgados na data descrita no Cronograma de Execução.

Boa prova!



Instrução: As questões de números 01 a 10 referem-se ao texto abaixo. Os destaques ao longo do texto estão citados nas questões.

Smartphone: o novo cigarro

01 Fumar era normal. As pessoas acendiam o primeiro cigarro logo ao acordar, e repetiam o
02 gesto dezenas de vezes durante o dia, em absolutamente todos os lugares: lojas, restaurantes,
03 escritórios, consultórios, aviões. Ficar sem cigarro, nem pensar!

04 O cigarro estava na TV, nos filmes, na música, na propaganda. 30% a 40% da população,
05 dependendo do país, fumava. O cigarro foi, em termos absolutos, a coisa mais viciante **que** a
06 humanidade já inventou. Hoje ele é execrado, com razão, e cenários assim são difíceis até de
07 imaginar. Olhamos para trás e nos surpreendemos ao perceber como as pessoas se deixavam
08 escravizar, aos bilhões, por algo tão Enquanto fazemos isso, porém, vamos sendo
09 dominados por um vício ainda mais onipresente: o smartphone.

10 Quatro bilhões de pessoas, ou 51,9% da população global, _____ um, de acordo com uma
11 estimativa da empresa sueca Ericsson. E **o** pegam em média 221 vezes por dia, segundo uma
12 pesquisa feita pela consultoria inglesa Tecmark. O número de toques diários no aparelho é ainda
13 mais impressionante: são 2.600, segundo a empresa de pesquisa Dscout Research.

14 O smartphone já vicia mais gente, e de forma mais intensa, do que o cigarro. Vivemos
15 grudados em nossos smartphones porque eles são úteis e divertidos. Mas o que pouca gente
16 sabe é o seguinte: por dos ícones coloridos e apps de nomes engraçadinhos, as gigantes
17 da tecnologia fazem um esforço consciente para nos manipular, usando recursos da psicologia,
18 da neurologia e até dos cassinos. "O smartphone é tão viciante quanto uma máquina caça-
19 níqueis", diz o americano Tristan Harris. E o caça-níqueis, destaca ele, é o jogo que mais causa
20 dependência: vicia três a quatro vezes mais rápido que outros tipos de aposta.

21 Harris trabalhou quase cinco anos no Google, primeiro como programador e depois como
22 "especialista em ética de design". Em 2016, saiu da empresa para criar uma ONG, que se chama
23 Center for Humane Technology e reúne programadores alarmados com o impacto da indústria
24 da tecnologia. "Estamos colocando toda a humanidade no maior experimento psicológico já feito,
25 sem nenhum controle. A internet é a maior máquina de persuasão e vício já construída", diz o
26 programador Aza Raskin.

27 Você provavelmente nunca ouviu falar **dele**, mas Raskin é famoso no Vale do Silício. Isso
28 porque, em 2006, ele inventou o que viria a se tornar um dos elementos mais fundamentais (e
29 viciantes) dos smartphones: a "rolagem infinita". Sabe quando você vai descendo pela tela e o
30 conteúdo nunca termina, pois vai aparecendo mais? Trata-se da rolagem infinita, **que** torna mais
31 prático o uso do smartphone – mas também mexe com a sua cabeça. "Se você não dá tempo
32 para o seu cérebro acompanhar os seus impulsos, simplesmente continua rolando para baixo",
33 diz Raskin.

34 **Ele** não imaginava o poder viciante de sua criação, e hoje se arrepende **dela** – tanto que é
35 um dos fundadores do Center for Human Technology. "A pergunta **que** nós nos fazemos no Vale
36 do Silício é: estamos programando apps ou pessoas?", diz. "Só Deus sabe o que estamos fazendo
37 com o cérebro das crianças", afirmou Sean Parker, um dos fundadores e primeiro CEO do
38 Facebook, num debate em 2018. "Nós exploramos uma vulnerabilidade da psicologia humana.
39 Eu, Mark (Zuckerberg), Kevin Systrom (criador do Instagram), todos nós entendemos isso,
40 conscientemente, e fizemos mesmo assim", afirmou.

41 Você deve estar pensando: será que não _____ um certo exagero nisso? Afinal, você não
42 controla o uso **que** faz do smartphone, e pode tranquilamente deixá-lo de lado, certo? Mais ou
43 menos. Primeiro, você provavelmente é bem mais dependente dele do que imagina. Segundo,
44 na prática é difícil conter o uso do celular.

45 Foi o que constatou uma pesquisa feita pela consultoria Deloitte com 2 mil brasileiros. 30%
46 das pessoas disseram **que** _____ problemas com o uso do smartphone, como dificuldade
47 de concentração ou insônia, e 32% já tentaram manejar – sem sucesso. Uma pesquisa do
48 Hospital Samaritano de São Paulo revelou **que** oito em cada dez motoristas usam celular
49 enquanto dirigem, embora 93% deles reconheçam que isso é perigoso.

50 É por isso que boa parte das pessoas está sempre com a cara enterrada na tela, mesmo nos
51 momentos mais impróprios para isso: atravessando a rua, na praia, num show, etc. "Está
52 havendo um sequestro da atenção, da consciência, da perspectiva de você se conectar com o
53 mundo à sua volta. Uma epidemia da distração", diz o psicólogo Cristiano Nabuco de Abreu,
54 coordenador do Grupo de Dependência Tecnológica do Hospital das Clínicas (USP).

55 Estudos mostram **que** o uso exagerado de smartphone está ligado ao aumento das taxas
56 de ansiedade, depressão e déficit de atenção, inclusive com alterações na estrutura do cérebro.
57 Os sintomas começam a se manifestar quando a pessoa gasta mais de três horas por dia no
58 celular, e nós já passamos disso: o brasileiro gasta em média 3h diárias nessa atividade, segundo
59 o relatório State of Mobile 2019, da empresa americana App Annie.

Texto adaptado. Disponível em: <https://super.abril.com.br/especiais/smartphone-o-novo-cigarro/>

QUESTÃO 01 – Considerando a ortografia vigente, assinale a alternativa que preenche, correta e respectivamente, as lacunas pontilhadas das linhas 08, 16 e 46.

- A) noscivo – trás – ecessivo
- B) nocivo – traz – excessivo
- C) nossivo – trás – exessivo
- D) nocivo – trás – excessivo
- E) noscivo – traz – ecessivo

QUESTÃO 02 – A respeito da concordância das formas verbais de 'ter', assinale a alternativa que preenche, correta e respectivamente, as lacunas tracejadas das linhas 10, 41 e 46.

- A) têm – tem – têm
- B) tem – têm – tem
- C) têm – têm – tem
- D) tem – tem – têm
- E) tem – tem – tem

QUESTÃO 03 – Assinale a alternativa que apresenta um sinônimo de execrado (l. 06).

- A) Apreciado.
- B) Aceitado.
- C) Abominado.
- D) Executado.
- E) Desrespeitado.

QUESTÃO 04 – Assinale a alternativa que apresenta somente linguagem denotativa, ou seja, literal.

- A) As pessoas acendiam o primeiro cigarro logo ao acordar, e repetiam o gesto dezenas de vezes durante o dia, em absolutamente todos os lugares (l. 01-02).
- B) Olhamos para trás e nos surpreendemos ao perceber como as pessoas se deixavam escravizar (l. 07-08).
- C) Vivemos grudados em nossos smartphones porque eles são úteis e divertidos. (l. 14-15).
- D) É por isso que boa parte das pessoas está sempre com a cara enterrada na tela, mesmo nos momentos mais impróprios para isso (l. 50-51).
- E) "Está havendo um sequestro da atenção, da consciência, da perspectiva de você se conectar com o mundo à sua volta. (l. 51-53).

QUESTÃO 05 – Assinale a alternativa que apresenta o mesmo uso do 'que' da linha 55.

- A) l.05.
- B) l.30.
- C) l.35.
- D) l.42.
- E) l.46.

QUESTÃO 06 – Analise as propostas de alteração de palavras do texto:

- I. 'estava' (l. 04) por 'aparecia'.
- II. 'acompanhar' (l. 32) por 'seguir'.
- III. 'conter' (l. 44) por 'frear'.

Quais NÃO precisam de mudanças em sua estrutura para manter a correção da frase em que estão inseridas?

- A) Apenas I.
- B) Apenas III.
- C) Apenas I e II.
- D) Apenas II e III.
- E) I, II e III.

QUESTÃO 07 – Assinale a alternativa que poderia substituir o nexco coesivo 'porém' (l.08) sem causar problemas de semântica ou sintaxe.

- A) mas.
- B) portanto.
- C) embora.
- D) no entanto.
- E) ademais.

QUESTÃO 08 – Dentre as palavras retiradas do texto, a seguir, a única que apresenta o mesmo número de letras e de fonemas é:

- A) humanidade.
- B) pesquisa.
- C) consultoria.
- D) consciente.
- E) cérebro.

QUESTÃO 09 – Analise as seguintes assertivas a respeito dos pronomes presentes no texto:

- I. O pronome 'o', na linha 11, refere-se ao smartphone (l. 09).
- II. 'dele' (l. 27) refere-se ao programador Aza Raskin, mencionado na linha 26.
- III. 'ele' (l. 34) faz referência ao americano Tristan Harris.

Quais estão corretas?

- A) Apenas I.
- B) Apenas III.
- C) Apenas I e II.
- D) Apenas II e III.
- E) I, II e III.

QUESTÃO 10 – A palavra 'onipresente' (l. 09) poderia ser substituída, sem alterar o sentido da frase, por:

- A) Ubíquo.
- B) Esporádico.
- C) Hodierno.
- D) Onisciente.
- E) Assíduo.

LEGISLAÇÃO

QUESTÃO 11 – Em relação ao Regime Jurídico do Município de Coronel Bicaco, os cargos públicos municipais correspondem a um conjunto de atribuições e responsabilidades cometidas pelo servidor público. A presente Lei determina ainda que os cargos serão de provimento efetivo ou em:

- A) RPA.
- B) Comissão.
- C) Contrato Transitório.
- D) Prestação Continuada.
- E) Contratação eventual.

QUESTÃO 12 – Para os efeitos do Regime Jurídico do Município de Coronel Bicaco, a promoção, a readaptação bem como a recondução são ocorrências que não interrompem a(o):

- A) Carreira privada.
- B) Classificação do cargo.
- C) Ascensão de categoria.
- D) Exercício.
- E) Tempo de serviço.

QUESTÃO 13 – O Regime Jurídico do Município de Coronel Bicaco, ao tratar do início, da interrupção e do reinício do exercício, determina que estes serão registrados no _____ individual do servidor.

Assinale a alternativa que preenche corretamente a lacuna do trecho acima.

- A) prontuário
- B) fichário
- C) currículo
- D) lattes
- E) assentamento

QUESTÃO 14 – Frederico serviu ao Município de Coronel Bicaco por mais de quatro anos consecutivos, no entanto, foi demitido pelo chefe do Poder Executivo Municipal, porém, teve por decisão judicial sua demissão invalidada. De acordo com o Regime Jurídico, a investidura do servidor no cargo anteriormente ocupado, no mencionado caso, é denominada:

- A) Reversão.
- B) Provimento.
- C) Reintegração.
- D) Integração.
- E) Reconstrução.

QUESTÃO 15 – Paulo acaba de ser empossado como servidor público no Município de Coronel Bicaco no cargo de motorista. Considerando a hipótese de não haver estabelecido em lei ou regulamento o horário de expediente da repartição onde Paulo servirá, de acordo com o Regime Jurídico, a definição do horário da repartição caberá:

- A) Ao departamento de pessoal.
- B) A secretaria de transportes do Município.
- C) Ao Prefeito.
- D) Ao chefe da sessão.
- E) Ao departamento de serviços internos.

Para responder às questões de número 16 e 17, tome como base a seguinte situação:

Caio foi aprovado no último concurso público para o cargo de operador de máquinas no Município de Coronel Bicaco e, por estar fazendo um curso na área de engenharia mecânica, pretende aproveitar todas as oportunidades que a repartição oferecer para prestação de serviços extraordinário, visando um incremento em seu vencimento.

QUESTÃO 16 – De acordo com o Regime Jurídico do Município de Coronel Bicaco, o serviço extraordinário almejado por Caio só poderá ocorrer por expressa determinação da autoridade competente, mediante solicitação fundamentada _____, ou de ofício.

Assinale a alternativa que preenche corretamente a lacuna do trecho acima.

- A) do chefe da repartição
- B) da secretaria de transporte municipal
- C) do departamento de assuntos internos
- D) pela comissão especial de serviços extraordinários
- E) por uma petição

QUESTÃO 17 – De acordo com Regime Jurídico do Município de Coronel Bicaço, o serviço extraordinário que Caio executar será remunerado por hora de trabalho que exceda o período normal de serviço, com um acréscimo de _____ por cento em relação à hora normal.

Assinale a alternativa que preenche corretamente a lacuna do trecho acima.

- A) dez
- B) vinte
- C) vinte e cinco
- D) cinquenta
- E) cem

QUESTÃO 18 – A Lei Orgânica do Município de Coronel Bicaco, ao tratar da forma pela qual as obras, serviços, compras e alienações serão contratadas, determina que, nos termos da Lei, as contratações ocorram mediante processo de:

- A) Licitação pública.
- B) Orçamentos em diferentes empresas.
- C) Cotações em diferentes fornecedores.
- D) Sessão aberta ao público.
- E) Operações binárias.

QUESTÃO 19 – Por força da Lei Orgânica do Município de Coronel Bicaco, o sistema único descentralizado de saúde compete, além de outras atribuições, nos termos da Lei, controlar e fiscalizar procedimentos, produtos e substâncias de interesse para:

- A) A educação.
- B) A saúde.
- C) O transporte.
- D) O lazer.
- E) O povo.

QUESTÃO 20 – Virgínia foi aprovada no último concurso público para o cargo de servente no Município de Coronel Bicaco e, ao tomar posse, de acordo com as previsões legais da Lei nº 1.561/2003, ela pertencerá a um padrão, compreendido pela referida Lei como a identificação numérica do valor do vencimento da categoria:

- A) Institucional.
- B) Funcional.
- C) Salarial.
- D) Social.
- E) Municipal.

CONHECIMENTOS GERAIS

QUESTÃO 21 – Sobre a História do Município de Coronel Bicaco/RS, assinale a alternativa INCORRETA.

- A) A primeira indústria da pequena povoação foi um manjolo, de propriedade do senhor Laurindo Diniz, que fabricava farinha de beiju.
- B) Em torno da loja de Laurindo Diniz, formou-se uma povoação que, mais tarde, ergueu a capela Nossa Senhora Aparecida, padroeira da cidade.
- C) Ao casar-se, o senhor Ramão Luciano de Souza construiu a primeira casa de madeira da região, pois as que existiam até então eram construídas de taipa e cobertas de capim.
- D) Na casa do senhor Manoel Gonzales Diniz deu-se os primórdios do ensino do Município, pois, em sua casa, foram ministradas as primeiras aulas aos alunos da redondeza pelo professor Germano Lütz.
- E) Ramão Luciano de Souza, procedente de San Xavier, República Argentina, veio com seus pais, no ano de 1868, ao que viria mais tarde a ser cognominado de Coronel Bicaco.

QUESTÃO 22 – “Consumidores que não desejam receber ligações de telemarketing de empresas de telecomunicação já podem se cadastrar na chamada lista de “não perturbe”. O cadastro poderá ser feito pelo site, criado pelas empresas, após determinação da Agência Nacional de Telecomunicações (Anatel). A implementação da lista nacional de “não perturbe” regula apenas as chamadas feitas pelas empresas de telecomunicação, e não se estende a chamadas realizadas por companhias de outros setores”. (Texto adaptado. Fonte: G1, de 16/07/19).

Assinale a alternativa que NÃO corresponde a uma prestadora de serviço que faz parte desse acordo.

- A) Claro/Net.
- B) Globoplay.
- C) Oi.
- D) Sky.
- E) Vivo.

QUESTÃO 23 – Leia a seguinte notícia: “O surto de ebola continua causando danos, com 2.050 mortes desde que foi declarado em 1º de agosto de 2018, incluindo 52 mortos em apenas oito dias, informaram nesta quinta-feira fontes do comitê multissetorial nacional de resposta à doença. Mais de 200.000 pessoas foram vacinadas durante esta décima epidemia, de longe a mais grave. É o segundo surto mais mortífero após o que devastou a África Ocidental em 2014.” (Texto adaptado. Fonte: correiobraziliense.com.br, de 05/09/2019).

Em que território está ocorrendo essa pandemia?

- A) Angola.
- B) Cabo Verde.
- C) Madagascar.
- D) Nigéria.
- E) República Democrática do Congo.

QUESTÃO 24 – É uma Ong (Organização não Governamental) que atua em questões relacionadas à preservação do meio ambiente e desenvolvimento sustentável, sua sede está estabelecida na Holanda, no entanto, possui departamentos dispersos por todo o globo. Sua atuação está vinculada à preservação da natureza em âmbito global, realiza ações ousadas em nome da natureza, por exemplo, ficar entre caçadores de baleias e os animais, permanecer em pequenas embarcações na frente de grandes navios que pretendem lançar lixo em oceanos, além de entrar na frente de tratores destinados ao desmatamento. Trata-se da:

- A) Greenpeace.
- B) Baleia Azul.
- C) OIT.
- D) Unesco.
- E) Unicef.

QUESTÃO 25 – Em junho, foi publicada a Lei nº 13.840/2019, que dispõe sobre o Sistema Nacional de Políticas Públicas sobre Drogas, as condições de atenção aos usuários ou dependentes e que trata do financiamento das políticas sobre drogas. Entre outras referências, nessa lei é abordado o tema sobre:

- A) A legalização do consumo da maconha.
- B) A tipificação e criminalização do tráfico de drogas.
- C) Internação involuntária de dependente de drogas.
- D) O consumo excessivo de remédios que causam dependência química.
- E) Os efeitos do consumo de tabaco.

MATEMÁTICA/RACIOCÍNIO LÓGICO

Lista de símbolos:

- **Condicional**
- ↔ **Bicondicional**
- ∧ **Conector "e"**
- ∨ **Conector "ou"**
- ∨̄ **Conector "ou" exclusivo**
- ~ **Negação da proposição**

QUESTÃO 26 – Das alternativas abaixo, assinale a sentença classificada corretamente como uma proposição simples.

- A) Paulo é agente administrativo e Lucas é agente comunitário de saúde.
- B) Ele é fiscal ambiental.
- C) Por que Joana não passou no concurso?
- D) Boa prova!
- E) Maria é auxiliar em saúde bucal.

QUESTÃO 27 – Uma substância líquida foi acondicionada em um frasco no formato de um cilindro reto de 6 cm de diâmetro e 12 cm de altura. Considerando que esse frasco está completamente cheio, o volume existente no interior desse frasco, em cm^3 , corresponde a:

- A) 9π .
- B) 27π .
- C) 81π .
- D) 108π .
- E) 216π .

QUESTÃO 28 – A alternativa correta da negação da proposição “Se Luís é monitor, então Paulo é professor” é:

- A) Luís não é monitor.
 - B) Paulo não é professor.
 - C) Se Luís não é monitor então Paulo é professor.
 - D) Luís é monitor e Paulo não é professor.
 - E) Luís não é monitor ou Paulo não é professor.
-

QUESTÃO 29 – Após testagens, em uma escola de idiomas com 75 crianças matriculadas, foi possível constatar que 20% do total de crianças falam inglês e espanhol, 35 falam inglês e 10 falam espanhol e não falam inglês. Considerando que o restante das crianças não fala inglês nem espanhol, esse número de crianças que não fala inglês nem espanhol é igual a:

- A) 15.
 - B) 20.
 - C) 30.
 - D) 35.
 - E) 45.
-

QUESTÃO 30 – Em uma determinada semana, um agente comunitário de saúde realizou visitas domiciliares para orientar as famílias da sua região sobre a utilização dos serviços de saúde disponíveis no município. Supondo que o número de famílias visitadas corresponde à ordenada do ponto máximo da função de segundo grau $f(x) = -x^2 + 16$, esse número é igual a:

- A) 16.
- B) 32.
- C) 36.
- D) 48.
- E) 64.

CONHECIMENTOS ESPECÍFICOS

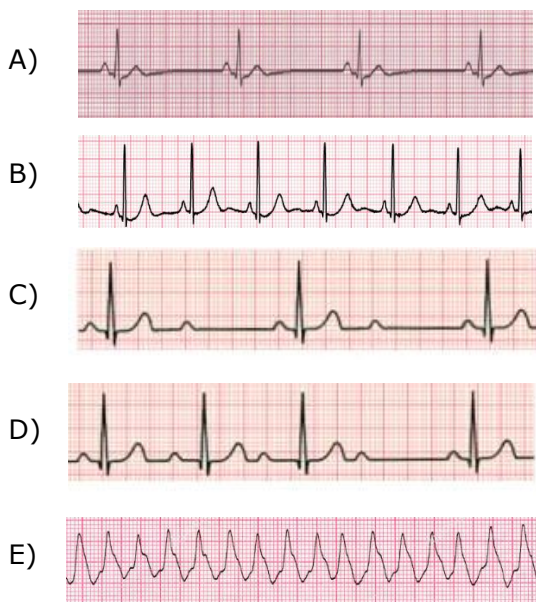
QUESTÃO 31 – Referente à Lei nº 7.498/1986, que dispõe sobre a regulamentação do exercício da Enfermagem e dá outras providências, assinale a alternativa INCORRETA.

- A) É livre o exercício da Enfermagem em todo o território nacional, observadas as disposições desta Lei.
- B) São técnicos de Enfermagem os titulares do diploma ou do certificado legalmente conferido por escola ou curso estrangeiro, registrado em virtude de acordo de intercâmbio cultural ou revalidado no Brasil como diploma de Técnico de Enfermagem.
- C) Ao Técnico de Enfermagem incumbe cuidados de maior complexidade técnica e que exijam conhecimentos científicos adequados e capacidade de tomar decisões imediatas.
- D) Cabe ao Técnico de Enfermagem assistir ao Enfermeiro no planejamento, na programação, na orientação e na supervisão das atividades de assistência de Enfermagem.
- E) Cabe ao Técnico de Enfermagem assistir ao Enfermeiro na prestação de cuidados diretos de Enfermagem a pacientes em estado grave.

QUESTÃO 32 – Consta na prescrição médica SF 0,9% 1.000 ml, no qual deve ser acrescentado 30 ml de NaCl a 20% e 50 ml de glicose hipertônica a 50% para infundir em 24h. O cálculo em gotas/minuto e microgotas/minuto, respectivamente, deve ser de:

- A) 15 – 5.
- B) 15 – 45.
- C) 45 – 15.
- D) 45 – 5.
- E) 25 – 75.

QUESTÃO 33 – O Técnico de Enfermagem deve ter a habilidade de identificar alterações básicas de um eletrocardiograma. Qual imagem eletrocardiográfica abaixo identifica uma Bradicardia Sinusal?



QUESTÃO 34 – Em paciente com diagnóstico de edema agudo de pulmão, entre os cuidados de enfermagem a serem prestados, está o seu posicionamento. A posição correta para manter esse paciente é a

- A) de Trendelenburg.
- B) de Fowler.
- C) Ventral.
- D) Dorsal.
- E) de Sims.

QUESTÃO 35 – Referente às terminologias utilizadas na enfermagem, analise os conceitos abaixo e assinale V, se verdadeiros, ou F, se falsos.

- () Polidipsia: sede excessiva.
- () Polifagia: aumento do apetite.
- () Disfagia: perda do apetite.
- () Afagia: impossibilidade de deglutir.
- () Anosmia: perda do olfato.

A ordem correta de preenchimento dos parênteses, de cima para baixo, é:

- A) V – V – F – F – V.
- B) V – F – V – F – V.
- C) F – F – V – F – F.
- D) V – V – F – V – V.
- E) F – V – F – V – F.

QUESTÃO 36 – Referente às vacinas e suas vias de administração, relacione à Coluna 1 à Coluna 2.

Coluna 1

1. Intradérmica.
2. Subcutânea.
3. Intramuscular.
4. Oral.

Coluna 2

- () Varicela.
- () Hepatite B.
- () Tríplice Viral.
- () Febre amarela.
- () BCG.

A ordem correta de preenchimento dos parênteses, de cima para baixo, é:

- A) 3 – 2 – 4 – 2 – 1.
- B) 2 – 3 – 2 – 4 – 1.
- C) 2 – 3 – 1 – 2 – 2.
- D) 4 – 2 – 2 – 4 – 2.
- E) 2 – 3 – 2 – 2 – 1.

QUESTÃO 37 – Referente ao atendimento de um paciente politraumatizado, vítima de acidente automobilístico, o profissional de enfermagem deve prestar uma assistência de qualidade. Em relação às orientações do PHTLS, assinale a alternativa INCORRETA.

- A) Completar o exame primário, preconizado pelo PHTLS, e tratar toda e qualquer lesão encontrada que represente risco de vida.
- B) Estancar todo e qualquer sangramento.
- C) Qualquer lesão de membros deve ser mobilizada, incluindo a articulação acima e a articulação abaixo do local da lesão.
- D) Tratar a dor, quando apropriado.
- E) Avaliar a função neurovascular distal quando há suspeita de lesão musculoesquelética.

QUESTÃO 38 – O protocolo para cirurgia segura tem como finalidade determinar as medidas a serem implantadas para reduzir a ocorrência de incidentes, eventos adversos e a mortalidade cirúrgica, possibilitando o aumento da segurança na realização de procedimentos cirúrgicos por meio do uso da Lista de Verificação de Cirurgia Segura, desenvolvida pela Organização Mundial da Saúde. Referente a esse protocolo, analise as assertivas abaixo:

- I. A lista de verificação de Cirurgia Segura é dividida em três fases: antes da indução anestésica, antes da incisão cirúrgica e antes do paciente sair da sala de cirurgia.
- II. Antes da indução anestésica, deve-se confirmar a identificação do paciente, do sítio cirúrgico, do procedimento e do termo de consentimento informado.
- III. A pausa cirúrgica é o momento da identificação de todos os membros da equipe.
- IV. Antes do paciente deixar a sala de cirurgia, o profissional de enfermagem ou instrumentador deverá confirmar verbalmente a conclusão das contagens finais de compressas e agulhas.
- V. Antes do paciente deixar a sala cirúrgica, deve-se verificar a realização da profilaxia antimicrobiana, o responsável perguntará em voz alta se os antimicrobianos profiláticos foram administrados durante os últimos 60 minutos antes da incisão da pele.

Quais estão corretas?

- A) Apenas I e II.
- B) Apenas III e V.
- C) Apenas II, IV e V.
- D) Apenas I, II, III e IV.
- E) I, II, III, IV e V.

QUESTÃO 39 – Constituem direitos dos profissionais da enfermagem, segundo o Novo Código de Ética da Enfermagem, EXCETO:

- A) Exercer a profissão com justiça, compromisso, equidade, resolutividade, dignidade, competência, responsabilidade, honestidade e lealdade.
- B) Abster-se de revelar informações confidenciais de que tenha conhecimento em razão de seu exercício profissional.
- C) Negar-se a ser filmado, fotografado e exposto em mídias sociais durante o desempenho de suas atividades profissionais.
- D) Exercer atividades em locais de trabalho livre de riscos e danos e violências física e psicológica à saúde do trabalhador, em respeito à dignidade humana e à proteção dos direitos dos profissionais de enfermagem.
- E) Exercer a Enfermagem com liberdade, segurança técnica, científica e ambiental, autonomia, e ser tratado sem discriminação de qualquer natureza, segundo os princípios e pressupostos legais, éticos e dos direitos humanos.

QUESTÃO 40 – Paciente chega ao pronto-atendimento referindo episódios de diarreia e vômitos, e o médico solicita exames laboratoriais nos quais são constatadas alterações eletrolíticas como hipocalemia e hiponatremia. Nesse sentido, respectivamente, quais eletrólitos deverão ser administrados?

- A) Magnésio e sódio.
- B) Sódio e Bicarbonato.
- C) Potássio e magnésio.
- D) Bicarbonato e potássio.
- E) Potássio e sódio.