



Instruções para a realização da prova

CONHECIMENTOS GERAIS

- A prova de **Conhecimentos Gerais** é composta de 50 questões de **múltipla escolha**. Para cada questão, há 4 alternativas, devendo ser marcada **apenas uma**.
- Assine a folha de respostas com caneta esferográfica preta. Ao marcar o item correto, preencha completamente o campo correspondente.
- Não deixe nenhuma das 50 questões em branco na folha de respostas.

REDAÇÃO

- Este caderno contém **duas propostas** de redação. Você deverá **escolher apenas uma delas** para desenvolver.
- Se quiser, faça um rascunho do seu texto. A folha de rascunho **não será considerada pelos avaliadores**. O rascunho poderá ser escrito a lápis.
- A versão final do seu texto deverá ser feita com caneta esferográfica **preta** na folha reservada para a Redação.

ATENÇÃO

- Não deverá haver nenhuma identificação pessoal (nome, sobrenome, etc.) nas folhas de respostas (redação e gabarito).
- A duração total da prova (Redação e Conhecimentos Gerais) é de 5 horas. **NÃO** haverá tempo adicional para transcrição nas folhas de respostas (redação e gabarito).
- Você poderá deixar a sala e levar **APENAS** o Controle de Respostas do Candidato e a Declaração de Presença (abaixo) após 3h30min do início da prova.

UNICAMP VESTIBULAR INDÍGENA 2019
CONHECIMENTOS GERAIS E REDAÇÃO



NOME:

INSCRIÇÃO:

CONTROLE DE RESPOSTAS DO CANDIDATO																			
1		6		11		16		21		26		31		36		41		46	
2		7		12		17		22		27		32		37		42		47	
3		8		13		18		23		28		33		38		43		48	
4		9		14		19		24		29		34		39		44		49	
5		10		15		20		25		30		35		40		45		50	



RASCUNHO

VESTIBULAR INDÍGENA

QUESTÃO 1

NOVOS HÁBITOS AMEAÇAM SAÚDE DOS ÍNDIOS

ANTES DO CONTATO
COM A POPULAÇÃO
EM GERAL



População em constante movimento, em busca de caça, pesca e produtos do extrativismo.

Alimentação à base de feijão, batata, milho, abóbora, cará, mandioca e carnes de caça.

DEPOIS DO CONTATO
COM A POPULAÇÃO
EM GERAL



Sedentarismo.

Predomínio de produtos industrializados na alimentação.

Consumo elevado de refrigerantes e doces.

Fontes: Unifesp e Faculdade de Medicina de Ribeirão Preto (USP)

(Adaptado de <https://www.indios.org.br/pt/Not%C3%ADcias?id=108159>.)

Segundo as informações fornecidas no texto acima, a saúde dos povos indígenas vem sendo ameaçada por causa

- do aumento do consumo de alimentos calóricos, como a mandioca e o milho.
- da ingestão excessiva de carne vermelha proveniente de alguns tipos de caça.
- da diminuição de atividades físicas e do aumento do consumo de açúcar.
- da manutenção de hábitos que incentivam a busca de produtos do extrativismo.

QUESTÃO 2

Leia o texto a seguir, escrito por professores Guarani de São Paulo, e assinale a alternativa correta.

“Na nossa tradição tem muitas aves que não matamos porque nós respeitamos. Pois em determinadas ocasiões algumas aves trazem notícias. Essas notícias podem ser boas ou ruins. Uma destas aves é o beija-flor. Um beija-flor que entra na sua casa ou fica pairando em frente a sua porta certamente está anunciando uma visita bem interessante. O canto do bem-te-vi anuncia a vinda de uma criança, ou seja, anuncia gravidez. O tucano anuncia a chegada de chuva. Depois quando vai começando a parar a chuva, eles também cantam. Esses são alguns exemplos, mas o conhecimento guarani a respeito das aves é bem maior.”

(ACIBRA e Pesquisadores Guarani da Tekoá Sapukai, *Tekoá Sapukai Nhandeyvy re Nhandangareko aguã*. Brasília: FUNAI, 2016.)

De acordo com o texto, o povo Guarani acredita que

- para que uma gravidez aconteça, tem que haver o canto do bem-te-vi.
- muitos pássaros devem ser respeitados porque eles trazem notícias.
- os pássaros só trazem boas notícias quando cantam perto de uma aldeia.
- o canto do tucano provoca chuva e, quando ele canta de novo, a chuva para.

QUESTÃO 3

Mancha Mongólica é nome de uma marca de nascimento, em geral localizada na região inferior das costas ou no bumbum do bebê, apresentando quase sempre uma cor azulada, ou azul acinzentada. Essa mancha, que costuma desaparecer em alguns meses, está associada à procedência dos antepassados da criança. A *Mancha Mongólica* é muito comum entre a população asiática, em povos da Oceania e da Polinésia, nos povos indígenas das três Américas e em certas populações da África.

(Adaptado de <https://bebemamae.com/saude-recem-nascido/mancha-mongolica-a-mancha-no-bumbum-do-bebe>.)

Segundo o texto, *Mancha Mongólica* é uma marca de nascimento que

- está relacionada à ascendência do bebê.
- é visível em todos os bebês nascidos na Ásia.
- aparece sempre nas costas e no bumbum do bebê.
- indica descendência direta do povo Mongol.

QUESTÃO 4

CONSEQUÊNCIAS DAS QUEIMADAS EM ÁREAS FLORESTAIS

Trânsito parado, aeroportos fechados, muitas pessoas com problemas respiratórios são notícias diárias nos jornais do Amazonas. E não para por aí: enquanto o mundo se prepara para o próximo encontro internacional para debater o clima e medidas urgentes para diminuir a emissão de CO₂ para a atmosfera, continuamos jogando fumaça preta para o céu e agravando cada vez mais o efeito estufa. Também com as queimadas, temos a destruição da flora e da fauna, alteração do ecossistema, além de empobrecimento do solo e diminuição da infiltração de água no subsolo.

(Adaptado de <https://arvoresertecnologico.tumblr.com>.)

De acordo com o texto, as queimadas são responsáveis

- pela piora do chamado efeito estufa.
- pelo aumento da penetração de água no subsolo.
- pela diminuição da emissão de CO₂ na atmosfera.
- pela conservação do nosso ecossistema.

QUESTÃO 5

O texto a seguir foi retirado de um cartaz da campanha promovida pela FUNAI, em 2017, para combater o preconceito contra os povos indígenas. Leia-o e responda à pergunta.

Não há desenvolvimento que se perpetue sem meio ambiente preservado. Os saberes ecológicos indígenas, desenvolvidos geração a geração, são tecnologias essenciais para a proteção das matas, dos animais silvestres, dos mananciais de água, do solo e do subsolo. O índio não atrapalha o desenvolvimento. Como guardião da biodiversidade, gera condições para que ele aconteça. A um só tempo, o índio torna possível a preservação e o desenvolvimento.

(Adaptado de <http://www.funai.gov.br/arquivos/conteudo/ascom/2017/04-abr/o%20indio%20nao%20e%20obstaculo.jpg>.)

Qual das ideias preconceituosas abaixo o texto procura combater?

- “Eu queria ser índio também... ele é visto como ‘coitadinho’ e ainda tem terra de graça!”
- “Não tem mais índios de verdade, essa é a grande questão... esses que estão aí são todos falsos!”
- “O Brasil precisa progredir... e os índios são um obstáculo ao desenvolvimento do país!”
- “Nada contra os índios, mas eles são muito preguiçosos, não gostam de trabalhar!”

QUESTÃO 6

No cerrado, as árvores frutíferas nativas são elementos muito importantes do ecossistema. Seus frutos são vendidos *in natura* no comércio de muitas cidades, além de serem matéria prima de alimentos industrializados, como sucos, doces, picolés, geleias, etc. Esses frutos apresentam sabores característicos e elevados teores de açúcares, proteínas, vitaminas e sais minerais. Atualmente, existem aproximadamente 60 espécies de frutas nativas dos cerrados. O consumo dessas frutas, há milênios consagrado pelos índios, foi de suma importância para a sobrevivência dos primeiros desbravadores e colonizadores da região.

(Adaptado de Marcos Emílio Pereira e Antonio Pasqualetto, Desenvolvimento sustentável com ênfase em frutíferas do cerrado. *Estudos*, v. 38, n. 2, 2011, p. 339.)

De acordo com o texto,

- os índios consomem as frutas nativas do cerrado há milhares de anos.
- as frutas nativas do cerrado devem ser consumidas na forma de sucos, doces e geleias.
- o cerrado é o ecossistema mais rico em árvores frutíferas nativas do Brasil.
- as frutas nativas são consideradas o alimento mais nutritivo do cerrado.

QUESTÃO 7

“A floresta no chão tem mais valor” é um argumento utilizado por muitos ambientalistas para convencer as pessoas de que manter as florestas em pé é vantajoso para o país. Considere esse argumento e observe o cartum a seguir.



(Disponível em <https://www.humorpolitico.com.br>.)

O personagem do cartum

- deve ser um ambientalista, pois concorda que a floresta deve ser preservada.
- resolveu se juntar à causa dos ambientalistas para garantir que vai continuar tendo lucro.
- deu outro sentido para a frase; para ele, “floresta no chão” significa “floresta derrubada”.
- é um madeireiro que, diferentemente da maioria dos madeireiros, dá valor à preservação das florestas.

QUESTÃO 8

O trecho reproduzido a seguir trata da pesca da tainha entre os Tupinambá, e foi escrito por Hans Staden, um alemão que viveu com esse povo no litoral paulista de 1550 a 1554. Leia-o e assinale a alternativa correta.

VESTIBULAR INDÍGENA

(...) era preciso estar especialmente alerta em agosto, pois é então que eles pescam determinado tipo de peixe. Esse peixe muda-se do mar para a água doce das bocas dos rios, com a finalidade de desovar. Chama-se, na língua deles, parati. Capturam tais peixes com pequenas redes ou abatendo-os com flechas. Uma parte deles é usada para fazer uma farinha a que dão o nome de pirá kuí.

(Adaptado de Hans Staden, *A verdadeira história dos selvagens nus e ferozes devoradores de homens [1548-1555]*. Tradução de Pedro Sússekind. Rio de Janeiro: Dantes, 1998, p. 54.)

Segundo o texto,

- os Tupinambá não pescavam tainhas no mês de agosto, época em que esses peixes desovam.
- a tainha, um tipo de peixe originário de água doce, migra para as bocas dos rios para desovar.
- uma parte das tainhas era capturada, pelos Tupinambá, com redes, e outra, a flechadas.
- na língua tupinambá, "parati" é o termo utilizado para designar um tipo de farinha feita da tainha.

QUESTÃO 9

São características de todas as sociedades humanas a avaliação de formas de vida distintas a partir dos elementos de sua própria cultura e o estranhamento diante dos costumes de outros povos. A este estranhamento chamamos *etnocentrismo*. O etnocentrismo consiste em julgarmos como "certo" ou "errado", "feio" ou "bonito", "normal" ou "anormal" os comportamentos e as formas de ver o mundo dos outros povos segundo nossas próprias crenças e costumes.

(Adaptado de Omar Ribeiro Thomaz, *A antropologia e o mundo contemporâneo: cultura e diversidade*, em Aracy Lopes da Silva e Luís Donisete Grupioni [orgs.], *A temática indígena na escola: novos subsídios para professores de 1º e 2º graus*. Brasília: MEC/Mari/UNESCO, 1995, p. 430-431.)

Segundo o texto, pessoas etnocêntricas

- julgam positivamente pessoas de outras culturas, embora elas sejam diferentes.
- conseguem ver como normais hábitos e comportamentos diferentes dos seus.
- são encontradas unicamente em sociedades humanas não indígenas.
- pensam que apenas os valores e as crenças da sua própria cultura são corretos.

QUESTÃO 10

(1)

Invasão de propriedade

Projetos de lei que tramitam no Congresso pretendem endurecer as regras contra as invasões de propriedades rurais no Brasil. Pelas propostas, as invasões vão ser classificadas como terrorismo, com pena de até 30 anos de prisão e uso imediato da força policial.

(Disponível em <https://canalrural.uol.com.br/noticias/>.)

(2)



(Disponível em <https://www.pinterest.es/>.)

Considerando o que se afirma no texto (1), as perguntas feitas pela menina indígena no texto (2) revelam

- a sua surpresa com o fato de que o Congresso brasileiro vai, finalmente, se preocupar com as terras indígenas.
- a contradição demonstrada pelo Estado brasileiro no que se refere à questão da ocupação de terras.
- o interesse dos políticos brasileiros em zelar pelo direito de todos os cidadãos do país à propriedade.
- a sua esperança de que também os invasores de terras indígenas venham a ser considerados terroristas.

QUESTÃO 11

Tartarugas, cágados e jabutis são quelônios, isto é, répteis dotados de carapaça. Embora sejam muito parecidos, esses répteis apresentam diferenças entre si: os **jabutis** são quelônios terrestres, ou seja, que vivem em terra, como é o caso do jabuti vermelho e do jabuti amarelo; os **cágados** são quelônios considerados semiaquáticos, aqueles que realizam parte de suas atividades dentro da água e parte de suas atividades fora da água; as **tartarugas** são quelônios que vivem todo o tempo dentro da água, saindo para desovar ou tomar sol, e aqui estão incluídas todas as espécies de tartarugas marinhas e de água doce, como a tartaruga-da-amazônia, o tracajá, a iaça e a irapuca.

(Adaptado de <https://www.oeco.org.br/dicionario-ambiental/28110-aprenda-a-diferenca-entre-cagados-jabutis-e-tartarugas/>.)

De acordo com o texto,

- a) o tracajá é um quelônio semiaquático, assim como os outros cágados.
- b) jabutis, cágados e tartarugas são quelônios, mas só os jabutis vivem apenas em terra.
- c) tartarugas são quelônios marinhos que saem da água apenas para desovar.
- d) jabuti vermelho e jabuti amarelo são dois tipos de cágados.

QUESTÃO 12

As estrofes a seguir foram retiradas de um poema do escritor mexicano Miguel León Portilla traduzido para o português por José Ribamar Bessa Freire. Leia-as e responda à pergunta.

Quando morre uma língua

Quando morre uma língua,
não se refletem mais
neste espelho
as coisas divinas:
estrelas, sol, lua.
Nem as coisas humanas:
pensar e sentir. (...)

Quando morre uma língua,
ninguém, seja lá quem for,
jamais conseguirá repetir
suas palavras de amor,
suas entoações de dor e querência,
ou - quem sabe? - seus velhos cantos,
suas histórias, discursos, preces.

Quando morre uma língua,
significa que outras antes já morreram,
e muitas ainda podem morrer.
Espelhos quebrados para sempre,
sombra de vozes
silenciadas para sempre:
a humanidade se empobrece.

(Disponível em <http://www.taquiprati.com.br/cronica.>)

De acordo com o poema,

- a) as línguas refletem o entendimento de seus falantes acerca das coisas do mundo.
- b) a morte de uma língua é uma perda irreparável para os seus falantes, mas não afeta o resto da humanidade.
- c) o desaparecimento de uma língua impede que seus falantes continuem expressando seus sentimentos.
- d) a extinção de uma língua é um fato muito raro, mas isso empobrece o acervo cultural da humanidade.

QUESTÃO 13

Estudos recentes feitos por biólogos, geólogos, botânicos, geralmente em parceria com arqueólogos, têm sugerido que vastas porções da floresta amazônica não são áreas virgens, intocadas pelo homem, mas são setores da mata manejados pelos índios ao longo de gerações para seu sustento. Um artigo publicado em março de 2017 na revista *Science* indicou que havia maior concentração e diversidade de árvores que podem ser fonte de alimento perto dos antigos assentamentos humanos. O trabalho listou 85 espécies vegetais que foram usadas e domesticadas pelos índios, como o açaí, a castanha-do-pará e a seringueira.

(Adaptado de Marcos Pivetta, Mais gente na floresta. *Pesquisa FAPESP*, n. 267, 2018, p. 20.)

Essa matéria informa que

- a) as árvores que podem ser fonte de alimento só ocorrem perto de antigos assentamentos.
- b) vastas porções da floresta amazônica foram prejudicadas pelo manejo dos indígenas.
- c) a diversidade vegetal aumenta quando os assentamentos humanos se dispersam.
- d) o manejo da mata, pelos indígenas, criou concentrações de fontes de alimento.

QUESTÃO 14

O Brasil é agora o oitavo país do mundo em produção de energia eólica, isto é, em energia produzida pela força dos ventos. Segundo o *Global Wind Statistic 2017*, o país subiu uma posição, passando o Canadá, no *ranking* mundial que mede a capacidade instalada de produção desse tipo de energia. Os números apontam para um crescimento da matriz de energia eólica no país e esse segmento já é responsável por 8,3% da energia aqui produzida. Esse percentual está ainda distante dos 60,9% produzidos pelas hidrelétricas, mas já está próximo dos 9,3% da produção das usinas de biomassa, que ocupam o segundo posto no *ranking* nacional.

(Adaptado de <http://agenciabrasil.ebc.com.br.>)

Segundo o texto, o aproveitamento da força dos ventos para produzir eletricidade no Brasil

- a) vem aumentando, mas ainda não atingiu 1/10 da produção de energia no país.
- b) está longe de atingir a produção de energia por hidrelétricas do Canadá.
- c) não se desenvolve pelo fato de haver muitas hidrelétricas no país.
- d) não vai conseguir alcançar o percentual de produção das usinas de biomassa.

VESTIBULAR INDÍGENA

QUESTÃO 15

Nos últimos anos, cientistas, indígenas e agricultores têm observado o alarmante desaparecimento de algumas espécies de polinizadores. Esse fenômeno é associado à mudança do uso do solo, à monocultura, ao uso de pesticidas, à poluição ambiental e às mudanças climáticas. Segundo estudos recentes, 75% dos cultivos de alimentos no mundo dependem da existência de polinizadores. O apoio a práticas tradicionais de rotação de cultivo, a conservação de ambientes naturais e a redução do uso de pesticidas são sugestões do relatório para aumentar a proteção dos polinizadores.

(Adaptado de Agência EFE, "ONU alerta sobre o desaparecimento de polinizadores e pede medidas urgentes", *Revista Globo Rural*, 26/02/2016.)

Os polinizadores ajudam

- na fertilização das plantas e no aumento da variabilidade genética das espécies vegetais porque são animais que transportam néctar de uma flor a outra. Os besouros são os principais polinizadores entre os insetos.
- na proteção das plantas porque são animais que fazem a predação de outros insetos nocivos. Os principais polinizadores são as lagartas e as aranhas.
- na fertilização das plantas e no aumento da variabilidade genética das espécies vegetais porque são animais que transportam pólen de uma flor a outra. As abelhas e as borboletas são os principais insetos polinizadores.
- na dispersão de sementes porque são animais que se alimentam de flores das plantas. Os principais polinizadores são os pássaros e os mamíferos.

QUESTÃO 16

"No início, aqui no Brasil era só terra de índio. Não tinha nenhum branco. Meu avô e minha avó me contaram que lá onde hoje é a Praça da Sé [São Paulo, SP], existia uma grande aldeia Guarani. Era caminho para outras aldeias grandes, em Santos e São Vicente. Havia muitas aldeias nossas no litoral. Nossos antepassados plantavam mandioca, milho, batata-doce, amendoim amarelo, feijão de corda e muitos outros alimentos. Agora não plantamos porque os não índios acabaram com a nossa mata." (José Fernandes Karai Poty Guarani).

(*Aldeias Guarani Mbya na cidade de São Paulo. Projeto Rosa Gauditano; Associação Guarani Tenonde Porã, São Paulo: Studio RG, 2006, p. 27.*)

José Fernandes Karai Poty Guarani, cacique e líder espiritual, relata as transformações históricas do território Guarani Mbya, bem como o vínculo deste povo com a terra, que, no caso dos Guarani, corresponde à região da Mata Atlântica. Assinale a afirmação correta sobre a Mata Atlântica.

- É um bioma que ocorre de Nordeste a Sul do país e sofreu sucessivos impactos ambientais, desde a extração de pau-brasil, passando pelos ciclos da cana-de-açúcar, café, ouro e intensa urbanização.
- Esse bioma ocorre de Leste a Oeste no Brasil, concentrando-se nos Estados de Mato Grosso, Mato Grosso do Sul, Goiás, Minas Gerais, São Paulo e Rio de Janeiro. A principal ameaça à Mata Atlântica atualmente é a pecuária extensiva.
- Os dois principais ecossistemas da Mata Atlântica são Floresta de Terra Firme e Floresta de Várzea, considerados de baixa biodiversidade em razão da antiga ocupação humana na região.
- Com pequena variação de altitude, o bioma Mata Atlântica possui biodiversidade reduzida e homogeneidade florestal.

QUESTÃO 17

A mudança alimentar dos povos indígenas brasileiros após o contato com a sociedade não indígena tem gerado graves problemas de saúde. Essas mudanças ocorreram especialmente devido ao distanciamento dessas comunidades em relação aos seus modos tradicionais de produção agrícola e pela imposição de lógicas de produção e consumo da sociedade urbanizada. Atualmente observa-se um aumento expressivo dos casos de *diabetes mellitus* entre povos indígenas.

(Adaptado de Peter Moon, 66 por cento dos índios em reserva xavante sofrem de diabetes e doença coronariana. *Agência FAPESP*, 08/01/2016.)

Assinale a alternativa correta sobre a *diabetes mellitus*.

- Conhecida como diabetes Tipo 2, a *diabetes mellitus* é causada pela produção insuficiente de adrenalina pelo fígado e pela incapacidade do corpo em controlar a taxa de colesterol no sangue.
- Atualmente, a *diabetes mellitus*, também chamada de Tipo 1, é comum especialmente em razão do alto consumo de alimentos com agrotóxico.
- O diabético não produz insulina ou a produz em pouca quantidade. A insulina é um hormônio produzido pelo pâncreas e tem como função metabolizar a glicose (açúcar no sangue) para produção de energia.
- A *diabetes mellitus* é conhecida como diabetes Tipo 1 e manifesta-se necessariamente até os 7 anos, especialmente em crianças com obesidade.

QUESTÃO 18

Para os Yanomami, a doença não é causada apenas por fatores biológicos. Essa outra concepção de saúde envolve outras práticas de cura, diferentes das adotadas pela medicina não indígena. Em 2013, a Hutukara Associação Yanomami, junto com colaboradores, organizou um livro sobre os métodos de cura de seu povo. A pesquisa foi publicada no livro *Manual dos remédios tradicionais Yanomami*, que é bilingue e tem como objetivo disseminar essas práticas entre as aldeias.



(Fonte: Morzaniel Iramami Yanomami e outros (Orgs), *Manual dos remédios tradicionais Yanomami*. São Paulo: Instituto Socioambiental; Boa Vista: Hutukara Associação Yanomami, 2014.)

Leia um trecho retirado desse livro e assinale a alternativa correta.

Zingiber officinale Roscoe
Zingiberaceae
Gengibre

Para que serve este remédio?

Usamos quando o espírito Kamakari nos dá dores de dente. Cura também a inflamação de garganta.

Como é coletado?

Arrancamos os rizomas da terra.

Plantamos na roça, não tem na floresta.

Como é usado para curar?

Descascamos e ralamos os rizomas para colocar nos dentes doloridos. Quando temos a garganta inflamada, bebemos o seu sumo, ou também os mastigamos.

- A parte da planta usada para a cura é responsável pela fotossíntese, processo que produz glicose através da energia da luz.
- O rizoma é uma parte da planta capaz de rebrotar e gerar um novo indivíduo; esta é uma forma de reprodução assexuada.
- Os rizomas do gengibre são órgãos responsáveis pela reprodução sexuada e pela formação do fruto e da semente.
- Os rizomas são sementes subterrâneas que geralmente são espalhadas no ambiente pela ação de pequenos mamíferos.

QUESTÃO 19

A preparação do cauim pelos Tupinambá é um trabalho estritamente feminino, sem envolvimento dos homens. Pedacos finos de mandioca são fervidos até ficarem bem cozidos e se deixa esfriar. Então as mulheres e meninas se reúnem ao redor da panela; levam uma porção até a boca, mastigam bem, ensalivam e botam a porção em um segundo pote. Enzimas na saliva convertem essa pasta em açúcares fermentáveis. A pasta mastigada é repostada no fogo e é mexida completamente com uma colher de pau até cozinhar. Por fim, a pasta é colocada em grandes potes de barro, para fermentar. A bebida é opaca e densa, com sedimentos, como o vinho, e tem gosto de leite azedo.

(Adaptado de Jean de Léry, *Viagem à terra do Brasil*. Belo Horizonte: Itatiaia; São Paulo: EDUSP, 1980. Disponível em <https://pt.wikipedia.org/wiki/Cauim>.)

De acordo com as informações do texto, a mandioca deve ter alto teor de

- proteínas, que são transformadas em aminoácidos pela ação da saliva; esses aminoácidos serão transformados em álcool, no processo de produção do cauim.
- amido, que é transformado em açúcares menores pela saliva; esses açúcares serão transformados em ácidos, no processo de produção do cauim.
- proteínas, que são transformadas em açúcares pela ação da saliva; esses açúcares serão transformados em ácidos, no processo de produção do cauim.
- amido, que é transformado em aminoácidos pela ação da saliva; esses aminoácidos serão transformados em álcool, no processo de produção do cauim.

QUESTÃO 20

“Para preparar o sal, faça da seguinte maneira: colher os caules e folhas de aguapé, colocar para secar ao sol. Quando as folhas murcharem, clarearem e secarem, queimar as ramas até ficar tição, mexer até virar cinzas, coar com uma peneira especial (de fibra ou cipó), acrescentar água e misturar até virar um caldo escuro. Deixar, então, decantar para assentar a cinza, levar para uma panela de barro, ao fogo baixo, até a água secar. Estará pronto para o consumo de sal.”

(Adaptado de <http://alquimiadasarvores.blogspot.com>.)

Nesses procedimentos, os seguintes processos de separação podem ser identificados:

- peneiração, sublimação fracionada, secagem e destilação.
- queimação, filtração, dissolução fracionada e sublimação.
- peneiração, dissolução fracionada, decantação e evaporação.
- queimação, evaporação, flotação e destilação fracionada.

VESTIBULAR INDÍGENA

QUESTÃO 21

O trecho a seguir é uma fala do Sr. Visconde extraída do livro de Monteiro Lobato, *O Poço do Visconde*.

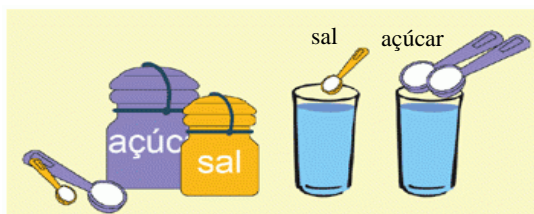
“E também a livra [a matéria orgânica] da fome insaciável do maior urubu que existe na Natureza, o tal Senhor Oxigênio. Este frequêns tem um apetite de cabra. Come tudo quanto encontra, isto é, *oxida* tudo quanto encontra, como constituem as moléculas da água, mas que não promovem a oxidação nem são utilizados na respiração dos peixes.

O Sr. Visconde se refere à oxidação da matéria orgânica pelo oxigênio. Essa oxidação é promovida pelo

- oxigênio molecular dissolvido na água ou presente no ar. É esse tipo de oxigênio que os peixes utilizam na respiração. No entanto, há átomos de oxigênio que constituem as moléculas da água, mas que não promovem a oxidação nem são utilizados na respiração dos peixes.
- oxigênio atômico dissolvido na água ou presente no ar. É esse tipo de oxigênio que os peixes utilizam na respiração. Existe também o oxigênio molecular, que constitui as moléculas da água; ele não promove a oxidação nem é utilizado na respiração dos peixes.
- oxigênio molecular dissolvido na água ou presente no ar. Esse tipo de oxigênio promove a oxidação da matéria orgânica, mas não é o oxigênio utilizado na respiração dos peixes. Na respiração dos peixes são utilizados os átomos de oxigênio que constituem as moléculas da água.
- oxigênio atômico dissolvido na água ou presente no ar. Esse tipo de oxigênio promove a oxidação da matéria orgânica, mas não é o oxigênio utilizado na respiração dos peixes. Na respiração dos peixes, é utilizado o oxigênio molecular que constitui as moléculas da água.

QUESTÃO 22

A figura a seguir representa de maneira simples a preparação do soro caseiro. Observe a figura em todos os seus detalhes e considere, na resolução da questão, que os potes estão cheios e contêm a mesma massa dos ingredientes sólidos do soro.



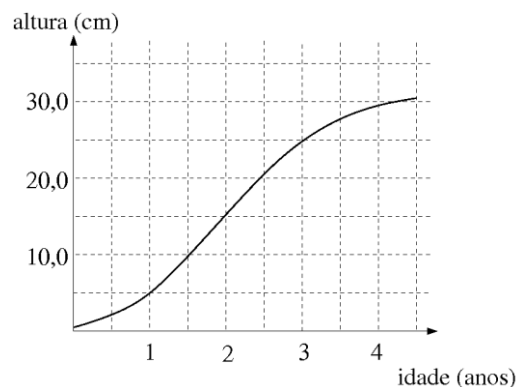
(Disponível em <https://todaperfeita.com.br/receita-de-soro-caseiro.>)

Considerando essas informações, se formos preparar soro caseiro até esgotar um dos sólidos, sobraría, ao final,

- açúcar, pois o soro caseiro contém uma massa de açúcar maior que a de sal.
- sal, pois o soro caseiro contém uma massa de sal maior que a de açúcar.
- açúcar, pois o soro caseiro contém uma massa de açúcar menor que a de sal.
- sal, pois o soro caseiro contém uma massa de sal menor que a de açúcar.

QUESTÃO 23

O ciclo de crescimento de árvores varia bastante de espécie para espécie, mas geralmente há uma fase de crescimento intenso nos primeiros anos de vida. No gráfico a seguir é apresentado o ciclo de crescimento de um exemplar de cedro.



Considerando as informações do gráfico, a velocidade média de crescimento dessa árvore até o terceiro ano de vida é de aproximadamente

- 68 cm/ano.
- 75 cm/ano.
- 83 cm/ano.
- 100 cm/ano.

QUESTÃO 24

Uma criança avista uma fruta madura em uma árvore a uma certa altura. Como a fruta está fora de seu alcance, a criança tenta derrubá-la jogando pequenas pedras em sua direção. Quando finalmente uma pedra atinge a fruta, ela se desprende do galho e cai. Imagine que a pedra fique presa dentro da fruta. Considere que a fruta tem uma massa de $m = 200 \text{ g}$, a pedra tem uma massa de 50 g e, quando atinge a fruta, tem uma velocidade horizontal de 2 m/s . Calcule a velocidade horizontal da fruta com a pedra logo após ser atingida e assinale a alternativa correta.

- a) 0,4 m/s.
- b) 2,0 m/s.
- c) 4,0 m/s.
- d) 8,0 m/s.

QUESTÃO 25

Um chuveiro elétrico de determinada marca apresenta a seguinte especificação: quando ligado em 220V, funciona a uma potência de 7.000 W. Um desses chuveiros parou de funcionar, pois sua resistência interna se rompeu. Contrariando as normas de segurança, o dono do chuveiro tentou remendar a resistência, conseguindo restabelecer o contato elétrico no circuito, porém com a metade da resistência original. Ao ser ligado novamente, o chuveiro irá funcionar com

- a) o dobro da potência e o dobro da corrente.
- b) o dobro da potência e metade da corrente.
- c) a metade da potência e o dobro da corrente.
- d) a metade da potência e metade da corrente.

QUESTÃO 26

Uma pessoa parada à margem de uma lagoa avista um peixe. Se esta pessoa quiser pescar o peixe utilizando uma lança, não deve mirar na posição aparente do peixe, pois sabemos que sua posição aparente é diferente da posição real. É correto dizer que a posição real do peixe está

- a) acima da posição aparente, por causa da diferença entre os índices de refração da água e do ar.
- b) acima da posição aparente, por causa da diferença entre as temperaturas da água e do ar.
- c) abaixo da posição aparente, por causa da diferença entre os índices de refração da água e do ar.
- d) abaixo da posição aparente, por causa da diferença entre as temperaturas da água e do ar.

QUESTÃO 27

O quadro a seguir foi elaborado a partir do censo de 2010 da população indígena no Brasil. Ele indica a porcentagem da população de mulheres indígenas com idade entre 25 e 29 anos em 1991 e 2010.

	1991	2010
Norte	7,2	7,3
Nordeste	6,7	8,3
Sudeste	8,2	8,4
Sul	7,8	8,0
Centro-Oeste	7,1	7,8

(Adaptado de <https://indigenas.ibge.gov.br/piramide-etaria-2.html>.)

O quadro mostra que, de 1991 a 2010, a população de mulheres indígenas com idade entre 25 e 29 anos

- a) diminuiu no Brasil.
- b) aumentou somente no Nordeste do país.
- c) aumentou no Brasil.
- d) aumentou somente no Sul do país.

QUESTÃO 28

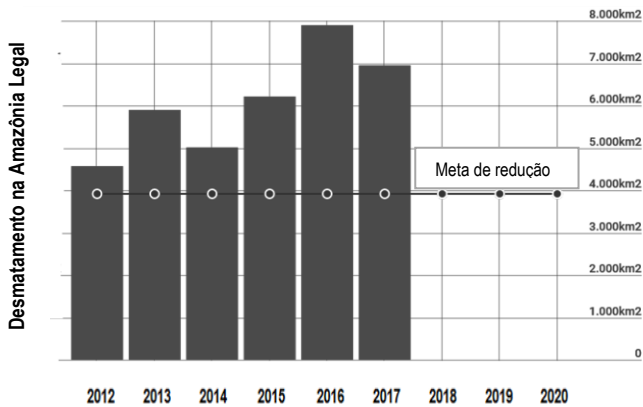
Numa competição de futebol entre escolas participarão cinco times: Tempestade, Todos Unidos, Vento Forte, Mancha Azul e Os Feras. O campeonato terá duas fases. Na primeira fase, cada time deve jogar uma vez com cada um dos outros times. Calcule quantas partidas, no total, deverão acontecer nessa primeira fase.

- a) 10.
- b) 15.
- c) 20.
- d) 25.

O texto e o gráfico a seguir se referem às questões 29 e 30.

Em 2009, foi firmado um acordo internacional para a redução do desmatamento no encontro das Nações Unidas sobre Mudanças do Clima. A partir daquele ano, porém, o Brasil começou a se afastar do compromisso estabelecido internacionalmente e as taxas de desmatamento voltaram a crescer conforme indica o gráfico a seguir.

VESTIBULAR INDÍGENA



(Adaptado de <https://www.socioambiental.org>.)

QUESTÃO 29

Observe o gráfico sobre as taxas de desmatamento na Amazônia Legal. Sabendo que 1 hectare corresponde a 0,01 km², podemos afirmar que no ano de 2014 a taxa aproximada de desmatamento em hectares (ha) foi de

- a) 10.000 ha.
- b) 50.000 ha.
- c) 100.000 ha.
- d) 500.000 ha.

QUESTÃO 30

A partir dos dados do gráfico sobre as taxas de desmatamento na Amazônia Legal, podemos afirmar que, em 2017, em relação ao ano de 2014, a taxa de desmatamento teve um aumento aproximado de

- a) 50%.
- b) 40%.
- c) 30%.
- d) 20%.

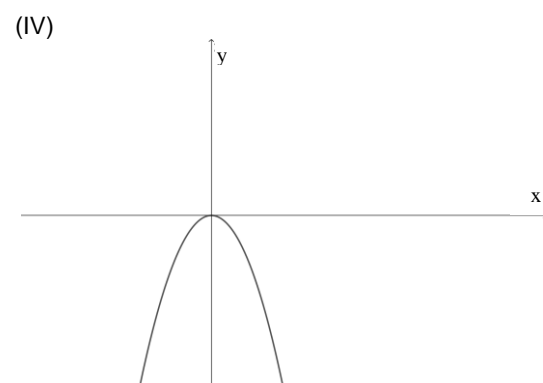
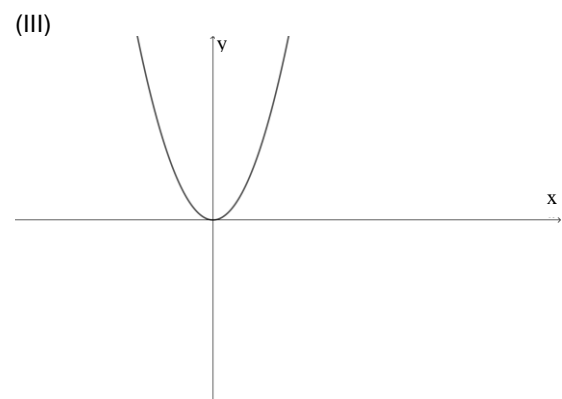
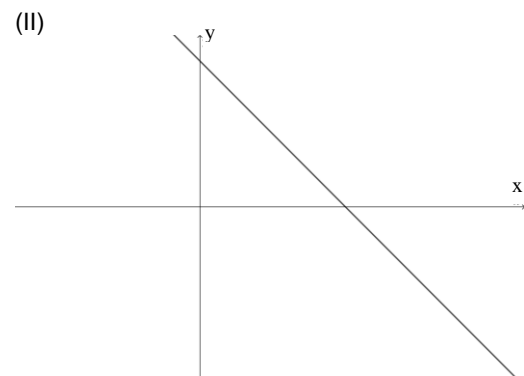
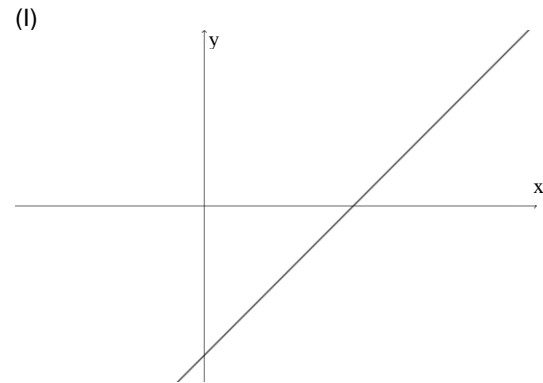
QUESTÃO 31

A equação $2x^2 - 3x + 1 = 0$, na variável x , tem duas raízes. A soma dessas raízes é

- a) um número inteiro negativo.
- b) um número inteiro positivo.
- c) um número racional não inteiro.
- d) um número irracional.

QUESTÃO 32

Observe as imagens dos gráficos a seguir.



A imagem que melhor representa a função $y = x - 5$ é

- a) I.
- b) II.
- c) III.
- d) IV.

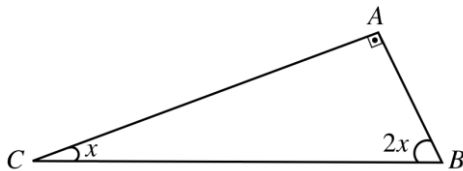
QUESTÃO 33

Uma função f é definida por $f(x) = ax + b$, onde a e b são números reais. Sabendo que $f(-1) = 0$, podemos afirmar que

- a) $f(1) = 1$.
- b) $f(1) = 2$.
- c) $f(1) = a$.
- d) $f(1) = 2a$.

QUESTÃO 34

No triângulo retângulo ABC representado na figura a seguir, o ângulo $\angle ABC$ é o dobro do ângulo $\angle ACB$.

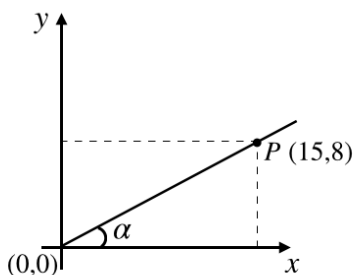


O ângulo $\angle ACB$ é de

- a) 15° .
- b) 30° .
- c) 45° .
- d) 60° .

QUESTÃO 35

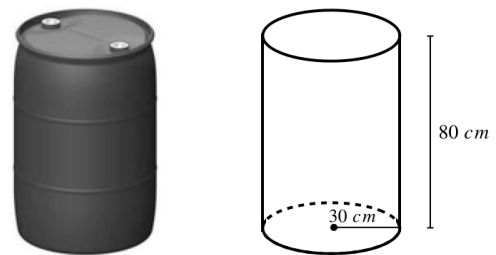
Na figura abaixo, o valor de $\sin \alpha$ é



- a) $15/8$.
- b) $30/8$.
- c) $8/17$.
- d) $15/17$.

QUESTÃO 36

O tambor cilíndrico representado abaixo é usado para transportar gasolina. Suas medidas aproximadas são: raio da base 30 cm ; altura 80 cm .



A quantidade de gasolina desse tambor cheio será dividida em recipientes com capacidade de 10 litros cada ($1\text{ l} = 1000\text{ cm}^3$). Considerando que $V = h \cdot \pi \cdot r^2$ e usando $\pi = 3$, para fazer essa divisão, serão necessários aproximadamente

- a) 19 recipientes.
- b) 22 recipientes.
- c) 25 recipientes.
- d) 27 recipientes.

QUESTÃO 37

Uma comunidade tem 300 famílias. Nessa comunidade,

- I) 100 famílias plantam milho mas não plantam batata-doce;
- II) 10 famílias têm outros tipos de plantação e não plantam nem milho nem batata-doce;
- III) 120 famílias plantam milho e batata-doce.

A partir dessas informações podemos dizer que o número de famílias que plantam batata-doce é igual a

- a) 150 .
- b) 170 .
- c) 190 .
- d) 210 .

VESTIBULAR INDÍGENA

QUESTÃO 38

Sejam a , b e c três números reais de forma que a sequência $1, a, b, c, 7$ é uma progressão aritmética. O valor da soma $(a + b + c)$ é igual a

- 13.
- 12.
- 11.
- 10.

QUESTÃO 39

A imagem e o texto a seguir representam o encontro entre a Europa e a América do ponto de vista dos europeus.



(Johannes Stradanus, *Américo Vespúcio desperta a América adormecida*, 1575-1580.)

"Há dias escrevi que encontrei terra continental habitada de mais povos e animais que a nossa Europa, Ásia ou África. Foi grande a multidão mansa e tratável que encontramos naquelas regiões. Andam nus, sem cobrir nenhuma parte do corpo. Não possuem panos de lã nem de linho, nem mesmo de algodão; porque os não necessitam, nem têm bens de propriedade; tudo lhes é comum. E vivem juntos, sem rei nem Império, e cada qual é senhor de si. Vivem segundo a natureza."

(Adaptado de *Novo Mundo*, Carta de Américo Vespúcio a Lourenço de Médici, 1503.)

A imagem e o texto

- retratam a Europa e a América em igualdade de condições.
- contrapõem uma Europa civilizada a uma América selvagem.
- indicam a superioridade da América em relação à Europa.
- descrevem a destruição da América causada pela colonização.

QUESTÃO 40

A guerra, o cativo e o sacrifício dos prisioneiros estavam na base das relações entre as aldeias tupi do Brasil pré-colonial. A dinâmica das relações (de conflitos ou de alianças) entre as unidades locais forneceu a chave do êxito – ou fracasso – dos europeus, na sua busca por controle sobre a população nativa.

(Adaptado de John Monteiro, *Negros da terra: índios e bandeirantes nas origens de São Paulo*. São Paulo: Companhia das Letras, 1994, p. 28.)

Segundo o autor do texto,

- a principal dificuldade dos colonizadores na tentativa de governar os povos indígenas era combater a prática de antropofagia.
- os colonizadores obrigavam os povos indígenas a guerrear entre si para, com isso, conseguir dominar as populações.
- os grupos indígenas em combate, caso vencessem as batalhas, prendiam os colonizadores e os submetiam à escravidão.
- o sucesso dos portugueses na colonização dependia da sua compreensão das afinidades e rivalidades entre os diferentes povos nativos.

QUESTÃO 41

O texto a seguir descreve o longo processo de constituição do Estado nacional brasileiro.

"De um lado, uma multiplicidade de células políticas, de outro, Estados fortes, mercantis ou francamente coloniais que, a partir da segunda metade do século XVIII, consolidam suas fronteiras, reduzindo-se a um único Estado, o português, ao qual sucede, em 1822, o Estado brasileiro."

(Manuela Carneiro da Cunha, *Cultura com aspas e outros ensaios*. São Paulo: Cosac Naify, 2009, p. 131.)

Como consequência do processo descrito pela autora, pode-se considerar que houve, no período imperial,

- um apagamento da diversidade étnica em nome da construção de uma nação homogênea.
- a construção de uma nação pluriétnica que respeitava as diferenças entre os povos.
- uma política de saúde e educação diferenciada para as populações indígenas.
- uma política em que imigrantes eram tão importantes quanto os índios na construção da nação.

QUESTÃO 42

Na tela reproduzida a seguir, do início do século XX, o pintor retratou a chegada de um determinado grupo de pessoas.



(Antonio Rocco [1880-1944], *Os emigrantes*, óleo sobre tela, c. 1910, Pinacoteca do Estado de São Paulo, SP.)

A partir da observação do quadro e de seus conhecimentos, assinale a alternativa correta. A obra em questão

- a) refere-se a trabalhadores das fábricas, pois nessa época o trabalho nos cafezais era exercido por libertos.
- b) registra a chegada de grupos familiares europeus, enfatizando suas poucas posses.
- c) celebra as boas condições de trabalho e de moradia dos imigrantes italianos no sudeste do Brasil.
- d) descreve as levas de migrantes retirantes da seca, em sua chegada ao porto de Santos (SP).

QUESTÃO 43

O Museu da Memória e dos Direitos Humanos foi inaugurado no Chile em janeiro de 2010. Em seus espaços estão guardados registros das violações a direitos humanos ocorridas nesse país entre os anos de 1973 e 1990. Com a sua criação, buscou-se permitir à comunidade conhecer o que ocorreu no país, reivindicar a dignidade das vítimas e impulsionar iniciativas educativas que convidem à reflexão.

(Adaptado de Christian Palma, Conheça o Museu da Memória e dos Direitos Humanos no Chile. *Carta Maior*, 12/9/2011.)

Assinale a alternativa correta. A iniciativa descrita no texto

- a) propõe a reparação das vítimas, medida que impede o desenvolvimento econômico do país.
- b) contradiz a função de um museu, que é exibir objetos históricos relativos ao passado distante de um país.
- c) visa a preservar e divulgar registros do período ditatorial, evitando o apagamento de um passado violento.
- d) confirma que o regime militar, nesse período, foi um evento que ocorreu só no Chile.

QUESTÃO 44

“Eu acho que teve uma descoberta do Brasil pelos brancos em 1500, e depois uma descoberta do Brasil pelos índios na década de 1970 e 1980. Os índios descobriram que, apesar de eles serem simbolicamente os donos do Brasil, eles não têm lugar nenhum para viver nesse país. Terão que fazer esse lugar existir dia a dia. Não é uma conquista pronta e feita.”

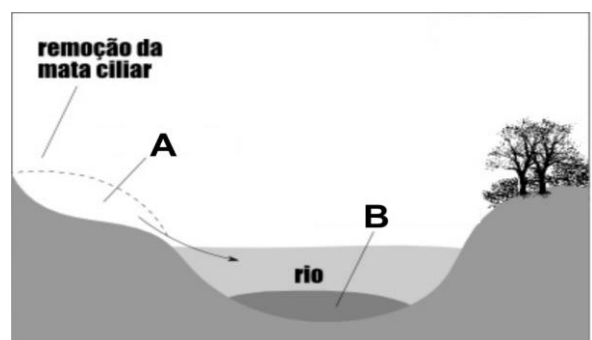
(Ailton Krenak, em Sergio Cohn (Org.), *Encontros*. Rio de Janeiro: Azougue, 2015, p. 248.)

Considerando o texto de Ailton Krenak e seus conhecimentos sobre as terras indígenas, assinale a alternativa correta.

- a) Os índios organizaram-se num movimento nacional, no século XX, para reivindicar seu direito à terra.
- b) Os índios são oficialmente os proprietários das terras brasileiras, embora não possam habitar nelas.
- c) As reivindicações indígenas pela terra não foram incluídas na Constituição de 1988.
- d) As disputas por terras entre índios e brancos cessaram com a criação de novas reservas no século XXI.

QUESTÃO 45

A imagem a seguir representa duas situações de mudanças ambientais decorrentes de processos de alteração do relevo provocados pela ação da natureza ou por intervenção humana.



(Adaptado de Rodolfo Alves Pena, "Assoreamento de rios", em *Brasil Escola*.)

VESTIBULAR INDÍGENA

Considerando a imagem e seus conhecimentos, indique os dois tipos de fenômenos naturais predominantes correspondentes às letras A e B.

- A letra A corresponde ao processo de assoreamento, e a letra B, ao de erosão.
- A letra A corresponde ao processo de erosão, e a letra B, ao de formação de ravinas.
- A letra A corresponde ao processo de assoreamento, e a letra B, ao de voçoroca.
- A letra A corresponde ao processo de erosão, e a letra B, ao de assoreamento.

QUESTÃO 46

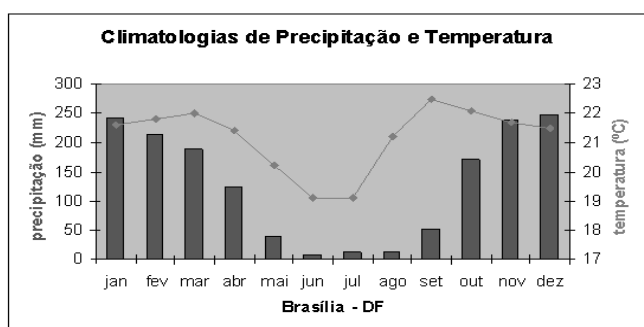
A maior parte das Terras Indígenas no Brasil encontra-se na Amazônia Legal. Essa região concentra 98,25% da extensão de todas as Terras Indígenas do país. O restante, 1,75%, espalha-se pelas regiões Nordeste, Sudeste, Sul e Centro-Oeste.

(Adaptado de https://pib.socioambiental.org/pt/Localiza%C3%A7%C3%A3o_e_extens%C3%A3o_das_TIs.)

O que explica essa concentração de Terras Indígenas em uma única região do país? Assinale a alternativa correta.

- É a região de origem de todas as populações indígenas do país. Desde o começo da colonização elas têm vivido unicamente nesse espaço.
- É a única região que oferece extensão de terras suficiente para acomodar as populações indígenas de todo o país.
- É a região que se tornou historicamente um espaço de refúgio, abrigando as populações indígenas sob pressão da colonização nas outras regiões do país.
- É a região que atraiu a migração indígena das demais regiões do país em busca de ouro, diamantes e outras riquezas.

QUESTÃO 47



(Disponível em <http://clima1.cptec.inpe.br/monitoramentobrasil/pt.>)

O gráfico anterior indica a dinâmica climática de Brasília (DF), demonstrada pela média mensal histórica de chuvas (barras) e temperatura (linha). A partir do gráfico, assinale a alternativa correta.

- Os meses de menor volume de chuvas correspondem ao período de junho a agosto, e de menor temperatura, de junho a julho.
- O mês de setembro é o que registra maior temperatura e também maior volume de chuvas.
- No mês de abril, o volume de chuvas e a temperatura aumentam, enquanto em outubro os índices de chuva e temperatura diminuem.
- Os meses de janeiro e dezembro registram o maior volume de chuvas e as mais altas temperaturas.

QUESTÃO 48

Na comparação com as florestas de climas temperados, as florestas tropicais são mais densas e apresentam menores flutuações sazonais no fluxo de carbono, constituindo importantes estoques de carbono que contribuem para a estabilidade do clima global. Elas também abrigam cerca de 50% da biodiversidade terrestre e desempenham um papel fundamental para regular a oferta de recursos hídricos e para a conservação dos solos.

(Adaptado de REDD+ Brasil/Ministério do Meio Ambiente.)

Conforme as informações do texto anterior e os conhecimentos sobre a relação entre as florestas, os ecossistemas e o clima, o desmatamento nas florestas tropicais resulta em

- diminuição da emissão de gases, sobretudo do gás carbônico (CO₂), causadores do efeito estufa (GEE).
- proteção do *habitat* de espécies da fauna e da flora, aumento de solos férteis e redução da erosão.
- redução da umidade do clima local, o que pode afetar o fluxo das chuvas, causando longos períodos de estiagem.
- redução do efeito estufa, pois na queima das matas o carbono absorvido pelas plantas retorna à atmosfera.

QUESTÃO 49

No Censo 2010, 817 mil pessoas se autodeclararam indígenas, o que representa um crescimento de 11,4% (84 mil pessoas) nessa população, no período de 2000 a 2010, bem menos expressivo do que o do período de 1991 a 2000, que foi de aproximadamente 150% (440 mil pessoas).

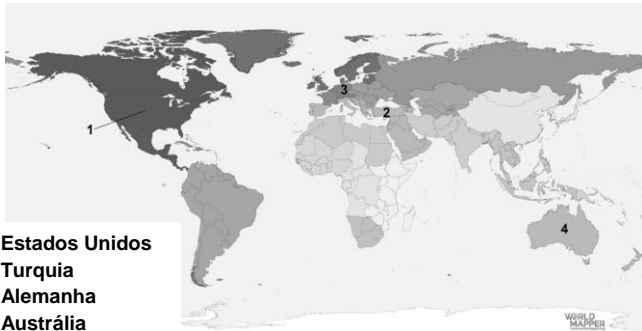
(Disponível em <http://www.funai.gov.br/index.php.>)

O que explica o crescimento populacional indígena no período entre 1991 e 2000?

- O aumento do número de pessoas que passaram a se identificar como indígenas, identidade que antes escondiam como estratégia de sobrevivência.
- A diminuição da taxa de mortalidade infantil, em função da boa qualidade do atendimento à saúde indígena.
- O aumento da quantidade de casamentos com estrangeiros, associado a altas taxas de fecundidade e natalidade.
- A interrupção de projetos de desenvolvimento, como estradas e hidrelétricas, que impactam diretamente a vida indígena.

QUESTÃO 50

MAPA-MÚNDI 1

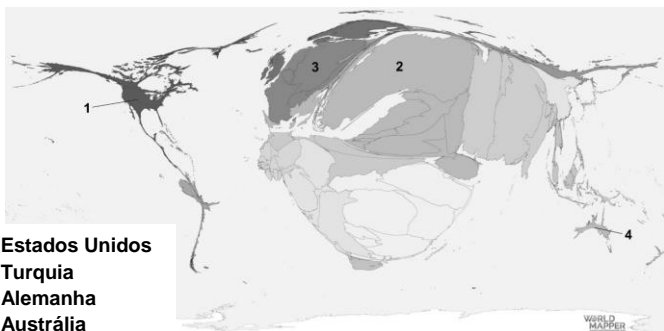


- Estados Unidos
- Turquia
- Alemanha
- Austrália

Mapa-múndi

(Disponível em <http://archive.worldmapper.org/display.php?selected=1.>)

MAPA-MÚNDI 2



- Estados Unidos
- Turquia
- Alemanha
- Austrália

Mapa-múndi distorcido: destinação de refugiados 2000-2015.

(Disponível em <https://worldmapper.org/maps/refugee-destinations-2016.>)

O mapa-múndi distorcido (mapa 2) representa os territórios de destino dos refugiados no mundo. Sua dimensão escalar se amplia ou diminui de acordo com a quantidade de acolhimento de pessoas deslocadas forçadamente. Baseado na leitura dos mapas-múndi 1 e 2 e em seus conhecimentos sobre a questão dos refugiados no mundo, assinale a alternativa correta.

- A Alemanha é o país que mais recebe refugiados na Europa. Isso se deve ao deslocamento forçado de população do próprio continente produzido pelos recorrentes desastres naturais e pela pobreza extrema.
- A Turquia é o país que mais recebe refugiados no Oriente Médio. Isso se explica por se localizar na vizinhança de regiões em conflitos e por participar de acordos internacionais para manutenção de campos de refugiados em seu território.
- Os Estados Unidos aparecem com uma dimensão territorial menor no mapa distorcido (mapa-múndi 2) em relação ao mapa-múndi 1. Isso se deve a políticas governamentais favoráveis à entrada de refugiados no país.
- A Austrália é o país que mais recebe refugiados na Oceania. Isso se deve à existência de grandes áreas disponíveis em seu território, destinadas ao assentamento de população em deslocamentos forçados.

VESTIBULAR INDÍGENA

Atenção!

- A seguir, apresentamos as duas propostas de redação desta prova. Você deve **ESCOLHER APENAS UMA DELAS** para desenvolver.
- Se quiser, pode fazer um rascunho do seu texto, no espaço indicado para isso. O rascunho não será considerado pelos avaliadores. Por isso, **ESCREVA SEU TEXTO FINAL NA FOLHA DE REDAÇÃO AVULSA, A CANETA AZUL OU PRETA.**

PROPOSTA 1 - Texto argumentativo

Imagine a seguinte situação: um jornal de grande circulação no Estado em que você mora publicou uma matéria com o título **“Índios estão perdendo suas culturas: eles agora preferem ver televisão, usar celular e navegar na Internet!”**. Após ler a matéria, você decidiu escrever um texto expressando sua opinião sobre o assunto, para ser publicado nesse mesmo jornal.

Escreva, na **folha de redação**, esse texto.

Atenção: assine esse seu texto usando **apenas a letra inicial do seu primeiro nome**.

Leia os trechos abaixo. Eles podem ajudar a dar sustentação à opinião que você vai manifestar no texto.

I

“Já me perguntaram por que eu estava usando tênis, celular e óculos, já que não eram coisas de índio. A sociedade pouco sabe da história dos povos indígenas, só acredita numa repetição de estereótipos. Mas os índios são pessoas que vivem na contemporaneidade, não são coisa do passado.”

Daiara Tukano

(Adaptado de Diana Ferraz, “Daiara Tukano, militante indígena: ‘Índios não são coisa do passado’”, *O Globo*, 05/01/2018.)

II

“O que gosto menos é que vejam televisão. Não gosto, não faz parte da cultura. A televisão prende os mais jovens em casa, por isso eles deixam de ir na casa de reza, o que quebra a tradição.”

Anciã de uma das aldeias do povo Guarani-Mbyá em São Paulo.

(Adaptado de Filipa D. Marques, Liliana M. Sousa, Marília M. Vizzotto e Tania E. Bonfim. A vivência dos mais velhos em uma comunidade indígena Guarani Mbyá. *Psicologia & Sociedade*, 27(2), p. 421, 2015.)

III

O mergulho de jovens cineastas indígenas na “tecnologia do branco” para documentar suas tradições culturais em vídeos foi uma demanda do cacique Afukaká Kuikuro, que buscava caminhos para preservar os cantos e as danças do seu povo que, para ele, estavam ameaçados.

(Adaptado de *Câmera digital preserva tradição dos índios*. G1, 25/07/2007.)

IV

Não existe instrumento de comunicação mais democrático que a internet. Sem ela, nós jamais conseguiríamos espaço na chamada grande mídia para contar a nossa história, promover intercâmbio cultural, lutar pelos nossos direitos, reivindicar políticas públicas, denunciar violação dos direitos humanos; hoje, basta um *clíc*, e estou passando informações para a Anistia Internacional, a ONU, o Parlamento Europeu e outros organismos que podem nos defender.

Yakuy Tupinambá.

(Adaptado de Renata D. Leite. *Patrimônio em rede, memória criativa e performance: um estudo do blog Índios Online*. Dissertação de Mestrado, UFRJ, 2011, p. 75.)

V

Para viver bem na floresta, a gente ainda não precisa de computador, não. A gente precisa é de outra tecnologia que é mais importante. Talvez no futuro as crianças indígenas vão precisar de computador, eu não sei, mas agora elas precisam é de saber pescar usando todo o conhecimento que o seu povo guardou na tradição.

(Adaptado de Comissão Pró-Índio, Organização dos Professores Indígenas do Acre, *Discutindo Problemas, Pensando Soluções*. Rio Branco: Acre, 2007, p. 56.)

PROPOSTA 2 - Narrativa

Leia a narrativa abaixo.

Flávio e Roberto são dois irmãos, nascidos e criados em Goiás. Flávio fez faculdade em Goiânia e voltou para sua cidade, onde dá aulas de História no Ensino Médio. Roberto seguiu a vocação do pai e se dedicou à lavoura, tornando-se um produtor de soja no cerrado.

Os dois irmãos sempre gostaram de pescar e todo ano tiram férias para uma viagem de pescaria. No ano passado decidiram fazer sua pescaria anual em um rio do Estado de Mato Grosso. Bem equipados, partiram em uma camionete. Depois de centenas de quilômetros, chegaram ao local escolhido. Montaram acampamento na beira do rio e dormiram, exaustos, a primeira noite.

No manhã seguinte, encontraram um outro pescador acampado perto do rio. Conversando com ele ficaram sabendo que estavam acampados na divisa de uma área indígena. O homem disse a eles que, atravessando o rio, com mais dois quilômetros de caminhada chegariam a uma aldeia. Cheios de curiosidade, os dois irmãos decidiram que, no dia seguinte, iriam conhecer a aldeia.

Continue essa história, relatando a visita dos irmãos à aldeia indígena, a recepção e as conversas que tiveram lá e suas descobertas.

RASCUNHO