

## Prova 2

Língua Portuguesa, Literaturas em Língua Portuguesa, Língua Estrangeira e  
Conhecimentos Específicos

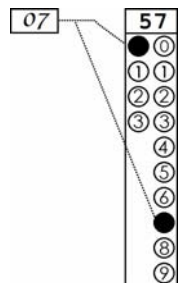
N.º DE ORDEM:

N.º DE INSCRIÇÃO:

NOME DO CANDIDATO:

### INSTRUÇÕES PARA A REALIZAÇÃO DA PROVA

- Confira os campos N.º DE ORDEM, N.º DE INSCRIÇÃO e NOME DO CANDIDATO, que constam na etiqueta fixada em sua carteira.
- É proibido folhear o Caderno de Questões antes do sinal, às 14h.
- Após o sinal, confira se este caderno contém 50 questões objetivas e/ou algum defeito de impressão/encadernação. Qualquer problema avise imediatamente o fiscal.
- Atente para a ordem em que são apresentadas as provas neste caderno: Língua Portuguesa (questões de 01 a 10), Literaturas em Língua Portuguesa (questões de 11 a 15), Língua Estrangeira (questões de 16 a 20) e Conhecimentos Específicos (questões de 21 a 50).
- Durante a realização da prova é proibido o uso de dicionário, de calculadora eletrônica, bem como o uso de boné, de óculos com lentes escurecidas, de gorro, de turbante ou similares, de relógio, de celulares, de bips, de aparelhos de surdez, de MP3 player ou de aparelhos similares. É proibida ainda a consulta a qualquer material adicional.
- A comunicação ou o trânsito de qualquer material entre os candidatos é proibido. A comunicação, se necessária, somente poderá ser estabelecida por intermédio dos fiscais.
- No tempo destinado a esta prova (5 horas) está incluso o de preenchimento da Folha de Respostas.
- O tempo mínimo de permanência na sala é de três horas, após o início da prova. Ou seja, você só poderá deixar a sala depois das 17h.
- Preenchimento da Folha de Respostas: no caso de questão com apenas uma alternativa correta, lance na Folha de Respostas o número correspondente a essa alternativa correta. No caso de questão com mais de uma alternativa correta, a resposta a ser lançada corresponde à soma dessas alternativas corretas. No caso de todas as alternativas serem incorretas, a resposta por definição será 00 (zero zero). Em qualquer caso o candidato deve preencher sempre dois alvéolos: um na coluna das dezenas e um na coluna das unidades, conforme o exemplo (do segundo caso) ao lado: questão 57, resposta 07, que corresponde à soma das alternativas corretas 01, 02 e 04.
- ATENÇÃO: não rabisque nem faça anotações sobre o código de barras da Folha de Respostas. Mantenha-o “limpo” para leitura óptica eficiente e segura.
- Se desejar ter acesso ao seu desempenho, transcreva as respostas deste caderno no “Rascunho para Anotação das Respostas” (nesta folha, abaixo) e destaque-o na linha pontilhada, para recebê-lo hoje, ao término da prova, no horário das 19h15min às 19h30min, mediante apresentação do documento de identificação. Após esse período o “Rascunho para Anotação das Respostas” não será devolvido.
- Ao término da prova, levante o braço e aguarde atendimento. Entregue ao fiscal este caderno, a Folha de Respostas e o Rascunho para Anotação das Respostas.
- A desobediência a qualquer uma das determinações dos fiscais poderá implicar a anulação da sua prova.
- São de responsabilidade única do candidato a leitura e a conferência de todas as informações contidas neste Caderno de Questões e na Folha de Respostas.



Corte na linha pontilhada.

### RASCUNHO PARA ANOTAÇÃO DAS RESPOSTAS – PROVA 2 – VERÃO 2019

N.º DE ORDEM:

NOME:

Língua Estrangeira:

Conhecimentos Específicos: **Geografia**

01	02	03	04	05	06	07	08	09	10	11	12	13	14	15	16	17	18	19	20	21	22	23	24	25	
26	27	28	29	30	31	32	33	34	35	36	37	38	39	40	41	42	43	44	45	46	47	48	49	50	

## GEOGRAFIA

### Questão 21

Sobre as redes de comunicação que operam em escala mundial, assinale o que for **correto**.

- 01) Na Geografia, o que se chama de fixos corresponde a objetos geográficos, tais como rodovias, hospitais, aeroportos, enquanto os fluxos designam movimentos de pessoas, de mercadorias, de finanças, de informações.
- 02) No ranking mundial, o Brasil figura entre os países com menor base de acesso à banda larga no mundo, conforme informações da Associação Brasileira de Telecomunicações (Telebras).
- 04) O lançamento de uma série de satélites na órbita da esfera terrestre, para fins de comunicação, possibilitou a criação de uma rede global de telefonia.
- 08) No Brasil, o acesso à internet está concentrado nas famílias com maior renda e com situação de domicílio urbana, evidenciando tanto desigualdades sociais quanto espaciais no acesso a essa tecnologia.
- 16) A internet designa um ambiente que possibilita a produção de conteúdos culturais de modo independente do monopólio dos grandes conglomerados de comunicação.

### Questão 22

O Oriente Médio é uma região que possui situação estratégica do ponto de vista geopolítico e econômico, de importância mundial, e, por tais razões, está envolvido constantemente em conflitos religiosos e em disputas territoriais. A respeito dessa região, assinale o que for **correto**.

- 01) O Canal da Mancha perfaz o limite fronteiro de vários países, por isso sua utilização é motivo frequente de conflitos.
- 02) Fazem parte do grupo de países conhecidos como “países do petróleo”, o Bahrein (formado por ilhas do Golfo Pérsico) e os países localizados na Península Arábica.
- 04) A criação do Estado de Israel, em território palestino, trouxe instabilidade a parte da costa banhada pelo Mar Mediterrâneo.
- 08) Por estar localizada no que se conhece como “Chifre da África”, no encontro do Mar Vermelho com o Oceano Índico, a Turquia é o país mais instável do Oriente Médio.
- 16) A fértil planície da Mesopotâmia garante o suprimento necessário de água a todos os países do Oriente Médio.

### Questão 23

A respeito da demografia da população mundial e de aspectos relacionados ao tema, assinale o que for **correto**.

- 01) O movimento demográfico vertical designa a mobilidade dos povos, isto é, está diretamente relacionado às migrações.
- 02) A taxa de mortalidade infantil está relacionada tanto à taxa de natalidade quanto à taxa de mortalidade antes de se completar o primeiro ano de vida.
- 04) No decorrer do século XX, registrou-se um aumento contínuo das taxas de natalidade do conjunto dos países desenvolvidos.
- 08) Aspectos relacionados à qualidade de vida compõem o cálculo da expectativa de vida, uma vez que leva em consideração fatores como: acesso à saúde, à educação e ao lazer; situação econômica e aspectos relacionados à violência, à poluição, à criminalidade.
- 16) Desenvolvimento sustentável diz respeito a um conceito demográfico que busca colocar em perspectiva o problema do envelhecimento populacional, visando orientar políticas públicas, como as relacionadas à questão da previdência social.

### Questão 24

Sobre o processo de urbanização em nível mundial, assinale o que for **correto**.

- 01) De acordo com informações da Organização das Nações Unidas (ONU), durante a Primeira Revolução Industrial os residentes em meio urbano equivaliam a menos de um vigésimo da população mundial. Para 2050 se estima que corresponderá a cerca de 2/3.
- 02) A rede urbana constituída durante o Império Romano foi desestruturada com a subsequente Revolução Industrial.
- 04) América Latina e Caribe, se comparados à América do Norte, à Europa, à Oceania, à Ásia e à África, compõem a região do globo que apresenta a menor taxa de urbanização.
- 08) Costuma-se identificar as causas do processo de urbanização analisando-se fatores atrativos e repulsivos que incidem sobre o estímulo às migrações entre o campo e a cidade.
- 16) O século XVIII e o início do século XIX correspondem ao ápice do planejamento urbano implementado nos países europeus.

**Questão 25**

A respeito de questões sociais urbanas, assinale o que for **correto**.

- 01) Cidades policêntricas são identificadas em função da quantidade de prédios da administração municipal que abrigam.
- 02) O medo da violência urbana tem sido um dos fatores impulsionadores da cultura da habitação de condomínios fechados tanto nas metrópoles quanto nas demais categorias de cidades, como médias e pequenas.
- 04) A fragmentação do espaço urbano é caracterizada pela sobreposição de áreas urbanizadas aos limites político-administrativos dos municípios que compõem uma determinada aglomeração.
- 08) As políticas públicas do setor habitacional orientaram a formação de favelas em muitas cidades de países em desenvolvimento.
- 16) Na cidade, o custo da terra resulta em uma divisão dos locais de moradia entre as pessoas com maior ou com menor rendimento, ao que se dá o nome de segregação socioespacial.

**Questão 26**

A respeito da formação territorial da África e de assuntos correlatos, assinale o que for **correto**.

- 01) Dentre os principais povos originários da África, encontram-se os pigmeus, os san, os tuaregues e os nubas.
- 02) Durante o período chamado de colonização recente, as potências europeias se apropriaram de terras dos povos originários africanos.
- 04) O processo de descolonização do continente africano resultou na formação de diversos países.
- 08) A divisão territorial da África, segundo os limites político-administrativos dos países desse continente, espelha as formações dos grupos étnicos africanos.
- 16) A Partilha da África faz referência a um período de maior autonomia dos países africanos, quando passaram a se organizar em blocos com a finalidade de superar as barreiras comerciais existentes entre si.

**Questão 27**

Sobre a evolução da divisão territorial municipal do Paraná, assinale o que for **correto**.

- 01) A criação de municípios ocorreu no sentido oeste para leste, à medida que o território foi sendo ocupado.
- 02) O Paraná possui 399 municípios. Na década de 1990 ocorreu a instalação dos últimos municípios criados no Estado.
- 04) A ocupação da porção norte do Paraná contribuiu para que, de 1940 a 1970, fosse criada a maior quantidade de municípios da história do estado do Paraná.
- 08) A criação de municípios é uma reivindicação de determinadas localidades ou distritos que aspiram a uma maior autonomia administrativa em relação aos municípios aos quais pertencem.
- 16) No início do século XX, a divisão territorial do Terceiro Planalto havia então se consolidado, de modo que, já naquela época, a quantidade de municípios existentes nessa porção do território correspondia à mesma que existe atualmente.

**Questão 28**

Sobre os fenômenos climáticos e a interferência humana, assinale o que for **correto**.

- 01) O aumento de áreas impermeabilizadas nas cidades, como ruas, calçadas, implica o aumento da temperatura e, conseqüentemente, da evaporação, resultando em chuvas mais intensas do que as que ocorrem no campo.
- 02) A ilha de calor é um fenômeno identificado em áreas urbanas; ocorre devido à retenção de calor, decorrente de edificações, de pavimentações, da baixa ou da ausência de arborização, da poluição do ar.
- 04) A inversão térmica é um fenômeno que ocorre nos períodos prolongados de seca e está associada às queimadas das vegetações, o que aumenta a temperatura próxima do solo.
- 08) Em áreas rurais, com a intensa atividade pecuária ocorre o aumento do gás metano, que tem a capacidade de reter calor e de alterar a qualidade do ar.
- 16) O aumento da concentração de dióxido de enxofre na atmosfera, devido à queima de combustíveis por automotivos e por termelétricas, favorece a formação de chuva ácida.

**Questão 29**

A respeito dos aspectos geográficos da região litorânea do Paraná, assinale o que for **correto**.

- 01) No contexto da área litorânea da região Sul, o litoral paranaense é o único que não apresenta ilhas dentro de seu limite marítimo.
- 02) Na vegetação primitiva da região litorânea, são identificados resquícios da mata de araucária que predominava nessa área na época da colonização paranaense.
- 04) A Serra do Mar é um complexo montanhoso que se estende por vários estados brasileiros e delimita o litoral paranaense em relação às áreas de planaltos do interior do Estado.
- 08) Na paisagem litorânea são identificadas duas baías: a de Paranaguá, com portos, e a de Guaratuba, com balneários.
- 16) O canal do Varadouro, localizado na orla costeira norte, interliga o litoral paranaense com a baía de Cananeia, pertencente ao estado de São Paulo.

**Questão 30**

Sobre as formas de representações cartográficas nas diferentes abordagens geográficas, assinale o que for **correto**.

- 01) Nas cartas topográficas as curvas de nível representam as linhas que unem pontos com a mesma altitude no terreno.
- 02) Os fenômenos dinâmicos da paisagem, como as queimadas, que mudam no espaço e no tempo, também podem ser representados por mapas.
- 04) As projeções cartográficas são um conjunto de operações matemáticas que permitem representar os fenômenos que ocorrem na Terra, ou em parte dela, em um plano.
- 08) Os mapas do tipo anamorfose são estilizados para mostrar a grandeza de um fenômeno geográfico em relação a outro, sem considerar o tamanho e a forma reais das áreas representadas.
- 16) Um mapa político é aquele que representa a localização e as sedes dos partidos políticos de um determinado país.

**Questão 31**

A respeito das formas de localização e de orientação dos seres vivos e dos objetos, assinale o que for **correto**.

- 01) O Sistema de Posicionamento Global (GPS) determina a latitude e a longitude, definindo a posição de pessoas e de objetos na superfície terrestre.
- 02) As estrelas e as constelações consistem em referências de orientação e latitude aproximadas para o ser humano desde a antiguidade.
- 04) A rosa dos ventos, utilizada para orientação, indica os pontos cardeais, os colaterais e os subcolaterais.
- 08) Utilizados como referência, o nascer e o pôr do sol podem localizar com exatidão qualquer pessoa ou objeto na superfície terrestre.
- 16) As coordenadas geográficas são usadas para localizar um ponto na superfície terrestre e são informadas em graus, em minutos e segundos ou em graus decimais.

**Questão 32**

Assinale o que for **correto** sobre a ação dos vulcões e suas consequências na história da Terra.

- 01) O vulcanismo, responsável por alterações dinâmicas no relevo, é ocasionado por movimentação de placas tectônicas.
- 02) As erupções vulcânicas lançam na atmosfera gases e cinzas que poluem o ambiente terrestre, por vezes se dispersando por até milhares de quilômetros.
- 04) O Círculo de Fogo do Pacífico recebe esse nome devido à quantidade elevada de vulcões em atividade na região.
- 08) Em eras geológicas passadas o vulcanismo foi intenso na atual região Sul do Brasil, e o fato se comprova pela presença de rochas vulcânicas basálticas na região.
- 16) A lava vulcânica chega à superfície terrestre devido aos movimentos de rotação e de translação da Terra.

**Questão 33**

A respeito das características das bacias hidrográficas delimitadas no território brasileiro e em rede com alguns países da América do Sul, assinale o que for **correto**.

- 01) Oiapoque e Araguari, os dois principais rios da Bacia do Tocantins, correm de leste para oeste, formando o rio Tocantins já no Pantanal Matogrossense.
- 02) O Amazonas, principal rio da Bacia Amazônica, tem nascentes na Cordilheira dos Andes no Peru.
- 04) O rio Uruguai possui várias quedas de água, entre elas as que se encontram na tríplice fronteira, na região de Foz do Iguaçu.
- 08) A Bacia do São Francisco está integralmente localizada na região Nordeste e seu principal rio corta essa região pelos estados do Rio Grande do Norte e do Piauí.
- 16) A Bacia Platina é um elo de acesso para as bacias hidrográficas dos países que fazem fronteiras com o Uruguai e a Argentina.

**Questão 34**

Sobre o sistema de fusos que determina o sistema horário mundial, assinale o que for **correto**.

- 01) A Linha Internacional da Data determina a mudança de data oficial do planeta.
- 02) Todos os fusos a leste do meridiano de Greenwich têm a hora adiantada em relação a esse fuso, enquanto os localizados a oeste têm a hora atrasada, também em relação a esse fuso.
- 04) O marco 0° é o paralelo conhecido como Linha Internacional da Data, que determina o início da faixa de cada fuso.
- 08) Os cientistas concluíram que a Terra gira em torno do seu eixo imaginário no sentido de leste para oeste, pois eles relacionam a posição da Terra à posição da Lua.
- 16) As bordas das faixas dos fusos horários geralmente são adaptadas aos limites político-administrativos quando não há coincidência entre ambos.

**Questão 35**

Sobre aspectos do território paranaense, assinale o que for **correto**.

- 01) A vegetação remanescente na região de Vila Velha é constituída de uma cobertura herbácea conhecida como “campos limpos”.
- 02) O solo conhecido como “massapé” é o solo típico do noroeste do estado, com elevados índices de grãos de areia.
- 04) A formação de cooperativas contribui para a inserção do estado do Paraná nos comércios nacional e internacional de produtos agropecuários.
- 08) O Paraná não possui unidades regionais institucionalizadas, isto é, criadas e definidas por lei.
- 16) É comum a existência de cidades que têm a agroindústria como propulsora de suas atividades econômicas secundárias e terciárias.