

INSTRUÇÕES GERAIS

- Verifique se este caderno contém sessenta questões objetivas e observe se ele apresenta alguma imperfeição. Em caso de dúvida, comunique ao fiscal.
- O conteúdo desta prova está distribuído da seguinte maneira:

QUESTÕES	CONTEÚDOS	QUESTÕES	CONTEÚDOS
01 a 05	Língua Portuguesa Literatura Brasileira	31 a 35	Matemática
06 a 10	Arte	36 a 40	História
11 a 15	Educação Física	41 a 45	Geografia
16 a 20	Biologia	46 a 50	Filosofia
21 a 25	Física	51 a 55	Sociologia
26 a 30	Química	56 a 60	Língua Estrangeira

- As questões desta prova apresentam quatro alternativas, assinaladas com os números 01, 02, 04 e 08, nesta sequência. Cada questão terá como resposta a soma dos números correspondentes às alternativas que você apontar como corretas.
- O prazo determinado para resolução desta prova é de **QUATRO HORAS**, a partir do momento em que for completado o processo de distribuição dos cadernos de questões, incluído o tempo para identificação, elaboração da redação e preenchimento do cartão de respostas.
- **PERMANEÇA** na sala de prova após o recolhimento dos cartões de respostas, mantenha o seu caderno de questões e aguarde as instruções do fiscal.
- É de inteira responsabilidade do candidato a leitura, interpretação e a conferência de todas as informações constantes no Caderno de Questões, no Cartão de Respostas e na Folha de Redação.
- Os únicos instrumentos que serão utilizados para o cálculo da pontuação final dos candidatos serão os cartões de respostas e a parte da folha de redação destinada à transcrição da versão definitiva.

INSTRUÇÕES SOBRE O CARTÃO DE RESPOSTAS

- **CONFIRA** os dados seguintes, que devem coincidir com os de sua inscrição: nome do candidato e número de inscrição.
- **ASSINE** no local indicado.
- **PREENCHA** os campos ópticos com cuidado, porque não haverá substituição do cartão em caso de erro ou rasura.
- Para cada questão, **PREENCHA SEMPRE DOIS CAMPOS, UM NA COLUNA DAS DEZENAS** e outro na **COLUNA DAS UNIDADES**.
- **Como exemplo**, se esta prova tivesse a **questão 65** e se você encontrasse o **número 09 como resposta** para ela, o cartão de respostas teria que ser **preenchido da maneira indicada ao lado**.

65

	0
1	1
2	2
3	3
	4
	5
	6
	7
	8

ATENÇÃO! PARA A QUESTÃO DE REDAÇÃO, LEIA ATENTAMENTE AS INSTRUÇÕES ABAIXO E SIGA-AS À RISCA. FAÇA A REDAÇÃO NO MOMENTO QUE QUISER DENTRO DAS QUATRO HORAS DE QUE DISPÕE.

1. A folha que você recebeu para a redação é constituída de duas partes. **NÃO AS DESTAQUE.**
2. **Na parte superior**, personalizada, você deve assinar em local próprio e pode fazer um rascunho da redação.
3. **Na parte inferior**, você deve escrever a versão definitiva da redação, utilizando caneta esferográfica de material transparente, escrita grossa, tinta azul-escuro ou preta. Não pode haver qualquer identificação, sob pena de a redação ser avaliada com nota zero.

**ELABORE SUA REDAÇÃO, EM PROSA,
COM UM MÍNIMO DE 10 LINHAS E MÁXIMO DE 17 LINHAS.**

ALERTA DO SARAMPO

Governo e entidades devem estudar estratégias para divulgar informações sobre vacinas



São Paulo contabilizava, até 18 de junho, 32 casos de sarampo, depois de cerca de quatro anos sem casos dessa grave doença na cidade. O reaparecimento da enfermidade tem feito com que a prefeitura realize ações de bloqueio nas áreas frequentadas por pessoa que teve a doença. Está em curso também uma campanha de vacinação contra a doença na capital paulista.

Não é só a situação do sarampo que preocupa no país. Reportagem desta Folha mostrou que, das 8 principais vacinas recomendadas a bebês, 7 apresentam cobertura abaixo da meta, que vai de 90% a 95% do público-alvo. Entre as teorias aventadas para tal queda nesses índices estão as dificuldades dos pais em levar os filhos aos postos de saúde no horário comercial; o próprio sucesso na erradicação das doenças, que leva à menor preocupação das famílias; até a influência de *fake news* sobre os falsos perigos das inoculações.

Sem informações precisas sobre as causas do fenômeno, pouco poderá o governo fazer para melhorar o percentual de crianças e adultos com as vacinas em dia. Urge, pois, realizar pesquisas quantitativas e qualitativas com usuários do Sistema Único de Saúde sobre o tema.

Mas parece claro que há amplo espaço para melhorar a comunicação da parte do governo e da comunidade médica e científica sobre os benefícios da imunização.

No passado, havia menos vacinação, mas as campanhas eram amplamente divulgadas na TV, nos bairros e nos postos de saúde. Hoje, multiplicou-se a complexidade do esquema vacinal: até os 2 anos de idade de uma criança, os pais terão que levá-la ao posto nada menos que nove vezes para tomar 12 vacinas diferentes. Sem orientação cuidadosa de um pediatra, o risco de erro ou atraso é grande.

Nos dias atuais, muitos preferem se informar sobre os cuidados com as crianças por meio de vídeos na internet e grupos em redes sociais. Cabe ao governo e às entidades médicas estudar estratégias para fazer chegar, também a esses meios, informação clara sobre os perigos das doenças transmissíveis e sobre as benesses das vacinas.

Adaptado de: Jornal Folha de S. Paulo. Disponível em: <https://www1.folha.uol.com.br/opiniao/2019/07/alerta-do-sarampo.shtml>. Acesso em: 20/07/2019.

Glossário:

benesse: ajuda, auxílio, colaboração de forma vantajosa ou benéfica (Fonte: Michaelis).

PROPOSTA:

Como leitor(a) do editorial acima, dirija-se ao Jornal Folha de S. Paulo por meio da produção de uma **CARTA DO LEITOR**, a ser publicada no jornal em questão. Em sua carta, posicione-se sobre o tema abordado no texto motivador: **queda na adesão às campanhas de vacinação no Brasil.**

ORIENTAÇÕES:

- Justifique seu posicionamento;
- Você poderá tomar por base, além das informações construídas ao longo de sua formação escolar, dados do texto motivador, entretanto sem cópias literais;
- Procure não destoar da linguagem do texto original, ou seja, use a modalidade culta da língua portuguesa;
- Assine APENAS como *Leitor* ou *Leitora*.

TEXTO PARA AS QUESTÕES 01 E 02

Excerto do livro *O Cortiço*, de Aluísio Azevedo

A criadagem da família do Miranda compunha-se de Isaura, mulata ainda moça, moleirona e tola, que gastava todo o vintenzinho que pilhava em comprar capilé na venda de João Romão; uma negrinha virgem, chamada Leonor, muito ligeira e viva, lisa e seca como um moleque, conhecendo de orelha, sem lhe faltar um termo, a vasta tecnologia da obscenidade, e dizendo, sempre que os caixeiros ou os fregueses da taverna, só para mexer com ela, lhe davam atacações: "Óia, que eu me queixo ao juiz de orfe!", e finalmente o tal Valentim, filho de uma escrava que foi de Dona Estela e a quem esta havia alforriado.

Adaptado de: AZEVEDO, A. *O Cortiço*. Porto Alegre: L&PM, 2015, p. 31.

01- A respeito do texto, assinale o que for correto.

- 01) No trecho: "gastava todo o vintenzinho que pilhava em comprar capilé na venda de João Romão", a utilização do diminutivo ressalta a insignificância dos valores roubados.
- 02) No trecho: "sem lhe faltar um termo", o referente do pronome destacado é Leonor.
- 04) O trecho: "Óia, que eu me queixo ao juiz de orfe!" reproduz uma variedade linguística cuja origem está ligada à situação social do falante.
- 08) No trecho: "uma negrinha virgem, chamada Leonor, muito ligeira e viva, lisa e seca como um moleque", a utilização do diminutivo destaca a falta de importância social e a objetificação que estigmatizam a personagem.

02- A respeito do período: "Isaura, mulata ainda moça, moleirona e tola, que gastava todo o vintenzinho que pilhava em comprar capilé na venda de João Romão", assinale o que for correto.

- 01) No trecho: "que gastava", o referente do termo destacado é Isaura.
- 02) No trecho: "que pilhava", o referente do termo destacado é capilé.
- 04) As palavras "moleirona" e "tola" querem dizer, respectivamente, "preguiçosa" e "pouco inteligente" e são usadas para caracterizar Isaura.
- 08) O termo "na" ("na venda de João Romão") poderia ser substituído pela preposição "para" combinada ao artigo feminino definido singular "a" sem que houvesse prejuízo para o entendimento da frase.

ESPAÇO RESERVADO PARA ANOTAÇÕES

TEXTO PARA AS QUESTÕES 03 E 04

Trecho da entrevista intitulada Jason Stanley: "Investe-se muito em atacar universidades porque é onde está a maior liberdade de expressão", publicada pelo jornal *El País*.

O anti-intelectualismo, o vitimismo e a imposição de valores patriarcais são os elementos comuns da ideologia radical que brota hoje em diferentes latitudes. Isso é o que argumenta Jason Stanley em sua última obra, *Como Funciona o Fascismo – A Política do "Nós" e "Eles"* (L&PM, tradução de Bruno Alexander). Stanley é doutor em Filosofia pelo Instituto Tecnológico de Massachusetts (MIT) e professor na Universidade de Yale.

P. Em *Como Funciona o Fascismo*, você escreve sobre o ataque às universidades como um dos traços definidores do fascismo.

R. É assim, basta olhar a situação hoje no Brasil ou ler o que Masha Gessen escreveu sobre o furioso ataque ao politicamente correto nos EUA, sua caricaturização. Esse ataque ocorre no âmbito internacional; as universidades se transformam em zona de guerra.

P. Como deter as teorias conspiratórias que alimentam o medo?

R. Isso é algo que os filósofos políticos estão debatendo muito hoje em dia. Essas teorias podem passar por verdades quando as democracias atacam políticas antidemocráticas.

P. Por exemplo?

R. Veja, o fenômeno das *fake news* não é novo. Em 2003, nos levaram à guerra do Iraque.

P. A novidade são as caixas de ressonância que criam as redes sociais?

R. Bom, isto das caixas de ressonância acho que basicamente se refere a um tribalismo que tampouco é novo. Algumas pessoas ficam isoladas da realidade e acabam retidas em falsos mitos.

Adaptado de: brasil.elpais.com/brasil/2019/06/26/internacional/1561565581_344138.html. Acesso em 02/07/2019.

03- A respeito do trecho: "Esse ataque ocorre no âmbito internacional; as universidades se transformam em zona de guerra", assinale o que for correto.

- 01) O professor Jason Stanley utiliza-se de uma forma de metáfora para estabelecer uma relação de semelhança entre as instituições de ensino superior e campos de batalha.
- 02) Na oração: "Esse ataque ocorre no âmbito internacional" o termo destacado retoma um referente que já apareceu anteriormente no texto.
- 04) A utilização de uma forma verbal no plural ("transformam") é opcional, já que "zona de guerra" está no singular.
- 08) A utilização de uma forma verbal no gerúndio ("transformam") transmite a ideia de que essa transformação se iniciou em um passado distante.

ESPAÇO RESERVADO PARA ANOTAÇÕES

04– Após reler a entrevista do filósofo norte-americano Jason Stanley, assinale o que for correto.

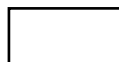
- 01) A palavra “vitimismo” é formada pela junção entre o vocábulo “vítima” e o sufixo “-ismo” que aparece comumente relacionado a posicionamentos políticos, filosóficos, sociais, religiosos ou econômicos, como em “capitalismo”, “comunismo” ou “feminismo”.
- 02) No trecho: “*Isso* é o que argumenta Jason Stanley”, o termo destacado deve fazer referência a elementos que já foram apresentados anteriormente no texto.
- 04) No período: “O anti-intelectualismo, o vitimismo e a imposição de valores patriarcais *são* os elementos comuns da ideologia radical”, o verbo destacado está no plural por concordar com um sujeito composto.
- 08) No trecho: “elementos comuns da ideologia radical que brota hoje em diferentes *latitudes*”, a palavra destacada é um adjetivo que serve para dar uma característica ao termo “diferentes”.



ESPAÇO RESERVADO PARA ANOTAÇÕES

05– A respeito das obras literárias abaixo, assinale o que for correto.

- 01) *O Cortiço*, de Aluísio Azevedo, romance representativo do Naturalismo no Brasil, possui uma gama extensa de personagens, os quais têm suas dimensões psicológicas inteiramente desveladas durante o romance. A crítica literária canônica estabelece que o grande personagem deste romance é o próprio cortiço, como se o espaço reinasse como mais importante, daí as muitas antropomorfizações das instalações apresentadas, como no conhecido trecho que encerra o primeiro capítulo: “E naquela terra encharcada e fumegante, naquela umidade quente e lodosa, começou a minhocar, a esfervilhar, a crescer, um mundo, uma coisa viva, uma geração, que parecia brotar espontânea, ali mesmo, daquele lameiro, e multiplicar-se como larvas no esterco” (AZEVEDO, 2012, p.29).
- 02) Sabe-se que a escola naturalista, enquanto aprofundamento do Realismo, tem como um dos seus postulados a negação crítica do movimento que o antecedeu, a saber: o Romantismo. Deste modo, um tópico como o ufanismo nacionalista – caro a certos românticos – não cabe no romance de Azevedo. Um trecho exemplar desta negação (o culto à natureza brasileira) se encontra na figura trágica da portuguesa Piedade, que, após ser abandonada por Jerônimo, amaldiçoa o “sol crapuloso” brasileiro nesses termos: “E maldizia soluçando a hora em que saíra da sua terra; essa boa terra cansada [...] Sim, lá os campos eram frios e melancólicos, de um verde aloirado e quieto, e não ardentes e esmeraldinos: e afogados em tanto sol e em tanto perfume como os deste inferno, onde em cada folha que se pisa há debaixo um réptil venenoso, como em cada flor que desabotoa e em cada moscardo que adeja há um vírus de lascívia” (AZEVEDO, 2012, p.171).
- 04) *Melhores Poemas*, de Castro Alves, nosso maior poeta condoreiro, compila um amplo repertório de poemas, nos quais se verificam várias facetas do Poeta dos Escravos. Sempre com um cuidado técnico extremado, encontramos poemas soturnos e mesmo fúnebres, como é o caso de “Mocidade e morte”, em que a expectativa da morte ainda na juventude, tema caro ao Romantismo, é evidenciado. A seleção de poemas inclui também a faceta crítica e que demonstra o engajamento social do poeta, como é o caso de “Ahasverus e o gênio”.
- 08) “Navio Negreiro” e “Vozes d’África” são os dois poemas abolicionistas mais famosos de Castro Alves. O último é como que um lamento revoltoso do próprio continente africano, em que a comparação com os demais continentes resulta em murmúrio contra Deus: “Mas eu, Senhor!... Eu triste abandonada/ Em meio das areias esgarrada,/ Perdida marchou em vão!” (ALVES, 2003, p.102). Já em “Navio Negreiro” temos, em seis partes com métricas variadas, a aproximação, descrição e revolta de um eu-lírico diante das atrocidades de um Navio Negreiro. Célebre é a 4ª parte do poema, em que a descrição dantesca é de um refinamento estilístico ímpar, pois a harmonia imitativa (os urros, as chicotadas etc.) é evidente: “Se o velho arqueja... se no chão resvala,/ Ouvem-se gritos... o chicote estala./ E voam mais e mais...” (ALVES, 2003, p.95).



ARTE

06– O século XX, difícil e complexo para a história da humanidade, foi marcado por grandes inovações e revoluções, inclusive no plano das produções artísticas. No que se refere à Arte do século XX, assinale o que for correto.

- 01) A produção das Artes Visuais no século XX é diversificada e descontínua. Nesse período, os artistas passaram de experiência em experiência, nas quais correntes e tendências artísticas se desenvolveram umas a partir das outras ou foram rapidamente desfeitas.
- 02) As vanguardas artísticas do século XX propunham a conservação dos ideais clássicos de beleza postos na Arte Grega e a padronização da representação da imagem humana.
- 04) Nas Artes Visuais da última década do século XX, muitos artistas abandonaram as técnicas pictóricas tradicionais e experimentaram novas formas de produção imagética, principalmente por meio da tecnologia digital.
- 08) Surrealismo, Dadaísmo, Cubismo e Expressionismo são exemplos de movimentos artísticos do século XX.

07– No que diz respeito à formação e à História da Música Brasileira, assinale o que for correto.

- 01) O lundu, dança popular brasileira praticada por negros e mestiços no decorrer dos séculos XVIII e XIX, é resultado da interligação de elementos da cultura negra, portuguesa e espanhola.
- 02) O lundu pode ser considerado o primeiro gênero afro-brasileiro da canção popular.
- 04) A composição *Flor Amorosa*, de Joaquim Callado e Catulo da Paixão Cearense, é um exemplo de lundu.
- 08) O lundu, dança sensual praticada por negros e mulatos em rodas de batuque, tomou a forma de canção a partir das décadas finais do século XVIII.

ESPAÇO RESERVADO PARA ANOTAÇÕES

08– Com relação à História da Música Ocidental do século XX, assinale o que for correto.

- 01) O termo *impressionista* caracteriza a música composta entre 1450 e 1600. Nesse período, dava-se ênfase à melodia polifônica, e a orquestra sinfônica cresceu com a inserção de instrumentos de percussão.
- 02) Na música, o compositor Arnold Schoenberg é um dos principais representantes do Expressionismo.
- 04) Na música, o Expressionismo se caracteriza pela extrema intensidade de sentimentos. O campo temático musical do Expressionismo é o homem e seus conflitos interiores: tensões, ansiedade e medos cotidianos.
- 08) A Música Impressionista buscava se aproximar das composições do Período Medieval, utilizando técnicas de composição semelhantes a técnicas utilizadas por pintores impressionistas franceses.

09– Sobre o Abstracionismo nas Artes Visuais, assinale o que for correto.

- 01) O termo Arte Abstrata, em sua acepção mais ampla, pode ser aplicado à arte que não representa objetos reconhecíveis. No século XX, é utilizado para designar aquelas formas de arte que abandonaram a tradicional concepção europeia de arte, como a imitação da natureza.
- 02) A pintura abstrata pode ser considerada não figurativa, baseada em composições que utilizam imagens elementares, formas irregulares ou geométricas, planos coloridos, linhas e pontos.
- 04) Georges Seurat e Edvard Munch são artistas representantes do Movimento Abstracionista.
- 08) O Abstracionismo se caracterizou como um movimento artístico que priorizou a construção de pinturas com expressões realistas e fotográficas da natureza.

10– O ritmo é um dos elementos utilizados por diversos artistas nos diferentes contextos e linguagens da arte. Assinale o que for correto sobre o ritmo nas artes.

- 01) Nas Artes Visuais, o ritmo pode ser adquirido por meio da repetição e da alternância dos elementos presentes nas imagens.
- 02) A utilização de linhas e formas, repetidas por meio de um ou mais elementos, são fundamentais para a percepção do ritmo na imagem.
- 04) Na música, o ritmo é utilizado para apontar diferentes maneiras por meio das quais o compositor trabalha a duração e acentuação dos sons.
- 08) O ritmo, como elemento fundamental da música, é importante elemento na melodia, afeta a progressão da harmonia e desempenha papéis fundamentais em questões de textura e ornamentações musicais.

EDUCAÇÃO FÍSICA

11- Sobre os elementos da ginástica artística, assinale o que for correto.

- 01) Flic Flac.
- 02) Mortal carpado.
- 04) Parada de mãos.
- 08) Estrela.

12- Sobre exercício físico e doenças crônico-degenerativas, assinale o que for correto.

- 01) O exercício físico em conjunto com uma nutrição adequada pode ser considerado uma forma de tratamento não medicamentoso.
- 02) O exercício físico pode auxiliar no controle da pressão arterial.
- 04) Indivíduos obesos devem evitar exercícios físicos que ocasionam grande sobrecarga nas articulações.
- 08) As capacidades físicas em indivíduos idosos e com doenças crônico-degenerativas não podem ser melhoradas com a prática de exercício físico.

13- Sobre as posições dos jogadores de handebol, assinale o que for correto.

- 01) Pivô.
- 02) Lateral.
- 04) Volante.
- 08) Armador central.

ESPAÇO RESERVADO PARA ANOTAÇÕES

14- Sobre as lutas a distância, assinale o que for correto.

- 01) As lutas de curta distância caracterizam-se pelo agarramento do adversário.
- 02) A Esgrima e o Kendo são exemplos de lutas de longa distância.
- 04) As lutas de média distância têm como característica tocar o adversário com ou sem algum tipo de implemento.
- 08) As Artes Marciais Mistas (MMA) envolvem lutas de curta e média distância.

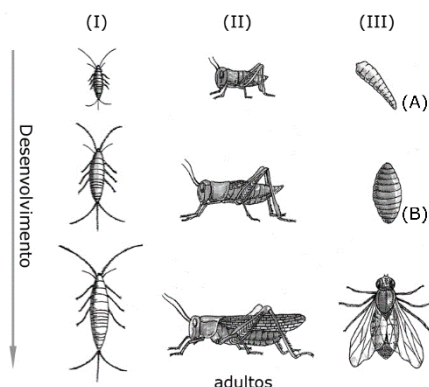
15- Sobre a dança de salão, assinale o que for correto.

- 01) É praticada por casais com o objetivo de sociabilização e diversão.
- 02) Bolero, Tango e Salsa são exemplos de dança de salão.
- 04) A Valsa não pode ser considerada dança de salão em razão do momento em que os casais dançam livres.
- 08) Tem característica vinculada à prática competitiva.

ESPAÇO RESERVADO PARA ANOTAÇÕES

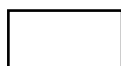
BIOLOGIA

16- Analise a imagem abaixo e assinale o que for correto em relação aos tipos de desenvolvimento de insetos.



Adaptado de: Amabis, J.M.; Martho, G.R. *Biologia dos organismos*. 2ª ed. Volume 2. São Paulo: Editora Moderna, 2004, p.386.

- 01) Em (I), (II) e (III) temos exemplos dos tipos de desenvolvimento indireto: ametábolo, hemimetábolo e holometábolo, respectivamente.
- 02) Os insetos hemimetábolos estão representados em (II). Nestes, as formas jovens já têm alguma semelhança com o adulto e a semelhança torna-se maior a cada muda.
- 04) Em (III), temos um exemplo de desenvolvimento indireto com metamorfose completa (holometábolo) de uma mosca. No exemplo, do ovo eclode a larva (A) que, após sofrer um determinado número de mudas, transforma-se na pupa (B), de onde emerge o adulto ou imago.
- 08) Em (I), está representado um inseto com desenvolvimento ametábolo. Nesse caso, o desenvolvimento é direto e o termo ametábolo ressalta o fato de não haver grandes transformações durante o desenvolvimento.



ESPAÇO RESERVADO PARA ANOTAÇÕES

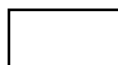
17- Os mamíferos estão agrupados em três subclasses: Prototheria, Metatheria e Eutheria. A respeito das características gerais destes três grupos, assinale o que for correto.

- 01) Os mamíferos da subclasse Prototheria são vivíparos e completam seu desenvolvimento embrionário ligados à placenta. Após o nascimento, os filhotes mamam o leite materno, que escorre das glândulas mamárias bem desenvolvidas no ventre da mãe.
- 02) A subclasse Metatheria agrupa mamíferos vivíparos, cujos embriões passam por um curto período de gestação no útero da fêmea e nascem sem estar completamente formados. Logo após o nascimento, os filhotes, ainda imaturos, entram no marsúpio e se alimentam do leite materno até completarem seu desenvolvimento.
- 04) Na subclasse Eutheria, estão os mamíferos vivíparos que passam por um período gestacional suficientemente longo para nascerem completamente formados. Os eutérios são também chamados de mamíferos placentários, pois os embriões em desenvolvimento ficam ligados à parede uterina por meio da placenta.
- 08) São exemplos de animais da subclasse Metatheria: tatu, toupeira, morsa e peixe-boi.



18- Os biólogos agrupam os seres vivos de acordo com as regras de nomenclatura e classificação, utilizando-se dos critérios taxonômicos e filogenéticos. Entre os estudiosos da classificação, destaca-se Karl Von Linné (1707-1778), também conhecido como Lineu. Suas ideias sobre classificação biológica foram publicadas no livro *Systema Naturae*. Considerando os aspectos de taxonomia e sistemática, assinale o que for correto.

- 01) Lineu ponderava que critérios de semelhança entre os organismos devem ser o ponto de partida de todas as classificações. Dessa forma, espécies de um mesmo gênero são mais aparentadas entre si do que com espécies de outros gêneros.
- 02) O sistema de nomenclatura de espécies criado por Lineu ficou conhecido por nomenclatura binomial. Este sistema é utilizado até os dias de hoje e, segundo as regras internacionais de nomenclatura, a primeira palavra deve indicar o gênero (escrita com inicial maiúscula) e a segunda, o epíteto específico (com inicial minúscula). Ambas devem ser escritas em itálico ou sublinhado, por exemplo, *Homo sapiens*.
- 04) No sistema atual de classificação, não são consideradas válidas as seguintes categorias taxonômicas: Classe e Ordem.
- 08) De acordo com as regras internacionais de nomenclatura, o nome das famílias dos animais recebe o sufixo "idae" como, por exemplo, Felidae. Já para as plantas, para a designação de famílias, utiliza-se, em geral, a terminação "aceae" como, por exemplo, Rosaceae.



ESPAÇO RESERVADO PARA ANOTAÇÕES

19- Os frutos são estruturas auxiliares no ciclo reprodutivo das angiospermas, pois protegem as sementes e auxiliam na sua disseminação. Assinale o que for correto quanto à classificação dos frutos.

- 01) Os frutos carnosos do tipo baga são formados por um ou mais carpelos. Em geral, têm várias sementes. Exemplos: melancia, uva, mamão e goiaba.
- 02) Os frutos podem ser classificados em simples e infrutescências. São exemplos de infrutescências as leguminosas como o feijão e a ervilha.
- 04) Os frutos secos deiscentes são aqueles que não se abrem quando maduros como, por exemplo, a ameixa e o pêssego.
- 08) Os frutos carnosos podem ser de dois tipos: baga e drupa. Já os frutos secos são divididos em deiscentes e indeiscentes.

20- As pteridófitas compõem um grupo com importantes novidades evolutivas para as plantas. Em relação às características gerais e à classificação das pteridófitas, assinale o que for correto.

- 01) As pteridófitas caracterizam-se por serem o primeiro grupo de plantas a formar sementes e a apresentar os chamados elementos de vaso: um complexo sistema de condução de seiva elaborada.
- 02) O xilema das pteridófitas é constituído pelas células crivadas. Estas são células mortas e ocas, de forma tubular e com a função de transporte da seiva elaborada das raízes até as folhas.
- 04) São considerados filós de pteridófitas: Psilophyta, Lycophyta, Sphenophyta e Pterophyta.
- 08) Nas pteridófitas, houve o surgimento dos tecidos condutores de seiva formados pelo xilema e floema. Essa novidade evolutiva, denominada de plantas traqueófitas, foi fundamental para o surgimento de plantas de porte maior.

FÍSICA

21- Uma esfera maciça possui massa de 120 g e volume de 400 cm^3 . Essa esfera é colocada em um recipiente contendo água. Considerando que o sistema atingiu o equilíbrio, assinale o que for correto.

- 01) O empuxo exercido pela água sobre a esfera é 1,2 N.
- 02) O volume da esfera submerso na água é $1/4$ do seu volume total.
- 04) O raio da esfera é menor que 5 cm.
- 08) A pressão exercida pela água sobre a parte submersa da esfera é igual à pressão exercida pelo ar sobre a parte da esfera que está fora da água.

22- Um recipiente de alumínio de 100 g encontra-se a uma temperatura de $50 \text{ }^\circ\text{C}$. No seu interior, são colocados 10 g de gelo a uma temperatura de $0 \text{ }^\circ\text{C}$. Considerando que não há troca de calor com o meio ambiente, assinale o que for correto.

- 01) A temperatura de equilíbrio do sistema é menor do que $7 \text{ }^\circ\text{C}$.
- 02) A quantidade de calor fornecida pelo recipiente de alumínio no processo é maior que 800 cal.
- 04) No processo, apenas 25% do gelo é derretido.
- 08) A quantidade de energia térmica necessária para derreter todo o gelo é 10 cal.

23- Uma máquina térmica ideal funciona, realizando o Ciclo de Carnot, executando 5 ciclos por segundo. A fonte quente está a uma temperatura de $27 \text{ }^\circ\text{C}$ e a fonte fria está a $127 \text{ }^\circ\text{C}$. Sabendo que a potência útil da máquina térmica é 1500 W, assinale o que for correto.

- 01) O trabalho realizado pela máquina térmica a cada ciclo é 300 J.
- 02) O rendimento da máquina térmica é 25%.
- 04) A quantidade de calor rejeitada para a fonte fria, a cada ciclo, é 900 J.
- 08) O Ciclo de Carnot é um ciclo reversível e consta de duas transformações adiabáticas, alternadas com duas transformações isotérmicas.

ESPAÇO RESERVADO PARA ANOTAÇÕES

24- Uma mola ideal encontra-se na posição horizontal, sendo que uma de suas extremidades está presa a um anel e a outra está conectada a um bloco de 100 g. O bloco é deslocado a partir da posição de equilíbrio do sistema, de modo que o sistema passa a oscilar, realizando um movimento harmônico simples (MHS). Sabendo que o período de oscilação do sistema é $\pi/2 \text{ s}$, que a energia potencial elástica máxima da mola é $32 \times 10^{-6} \text{ J}$ e desprezando efeitos dissipativos, assinale o que for correto.

- 01) A constante elástica da mola é $16 \times 10^{-2} \text{ N/m}$.
- 02) A pulsação é 4 rad/s.
- 04) O período do MHS é diretamente proporcional à amplitude da oscilação.
- 08) A amplitude da oscilação é 2 cm.

25- Um instrumento musical produz uma nota musical com uma frequência de 250 Hz. Um ouvinte situado a uma distância de 2 m do instrumento percebe o som com um nível sonoro de 40 dB. Considerando que o instrumento se comporta como uma fonte puntiforme e que a fonte e o ouvinte estão em repouso um em relação ao outro, assinale o que for correto.

Dados: velocidade do som = 340 m/s
 $I_0 = 10^{-12} \text{ W/m}^2$

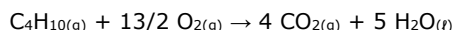
- 01) O comprimento de onda da nota musical é 1,36 m.
- 02) A intensidade da onda sonora onde o ouvinte se encontra é 10^{-16} W/m^2 .
- 04) As ondas produzidas pelo instrumento musical são ondas longitudinais de pressão.
- 08) Se o ouvinte estivesse se movendo em relação à fonte, a frequência aparente que ele perceberia seria sempre maior que 250 Hz.

ESPAÇO RESERVADO PARA ANOTAÇÕES

QUÍMICA

26- A variação de entalpia da queima do butano (C₄H₁₀) gasoso (reação mostrada abaixo) é:

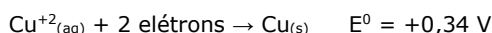
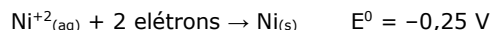
$$\Delta_r H = -2.877 \text{ kJ mol}^{-1}$$



A partir desta informação, assinale o que for correto.

- 01) A reação química descrita acima é uma reação endotérmica.
- 02) Com a ocorrência da reação, há um aumento da temperatura ao redor da reação.
- 04) A diminuição da temperatura do sistema favorece a reação no sentido da formação de CO_{2(g)} e H₂O_(l).
- 08) A reação química descrita acima é uma reação exotérmica.

27- A seguir, mostram-se duas semirreações de redução com seus respectivos valores de potencial padrão:

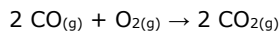


A partir destas informações, assinale o que for correto.

- 01) O valor do potencial padrão da pilha formada pelas duas semirreações mostradas será E⁰= +0,59 V.
- 02) A reação global da pilha formada pelas semirreações mostradas será:

$$\text{Ni}_{(s)} + \text{Cu}^{2+}_{(aq)} \rightarrow \text{Ni}^{2+}_{(aq)} + \text{Cu}_{(s)}$$
- 04) Na pilha formada pelas duas semirreações mostradas, o Cu²⁺_(aq) é classificado como agente oxidante e o Ni_(s) como agente redutor.
- 08) Na pilha formada pelas duas semirreações mostradas, o eletrodo Ni_(s)/Ni²⁺_(aq) é o cátodo e o eletrodo Cu_(s)/Cu²⁺_(aq) é o ânodo.

28- A reação mostrada abaixo, nas CNTP, apresenta um consumo de monóxido de carbono (CO_(g)) de 2,24 L em 10 min.



A partir das informações dadas acima, assinale o que for correto.

- 01) O valor da velocidade de formação de CO_{2(g)} será de 0,336 L min⁻¹.
- 02) Se a pressão parcial de CO_(g) for dobrada, a velocidade de formação de CO_{2(g)} também dobra.
- 04) Se a pressão parcial de O_{2(g)} for dobrada, a velocidade de formação de CO_{2(g)} também dobra.
- 08) O valor da velocidade de consumo de O_{2(g)} será de 0,112 L min⁻¹.

29- Observando a tabela de solubilidade apresentada abaixo, assinale o que for correto.

Substância	Solubilidade em água (g/L)	
	40 °C	60 °C
C ₁₂ H ₂₂ O ₁₁ (Sacarose)	2.381	2.873
Na ₂ SO ₄	488	453
KCl O ₃	12,2	22,3

Dados:

C=12g/mol, H=1g/mol, O=16 g/mol, Na=23 g/mol, S=32 g/mol, K=39 g/mol, Cl=35 g/mol

- 01) A solubilidade é a quantidade limite de um soluto que se dissolve em determinada quantidade de solvente, a uma dada temperatura.
- 02) A 40 °C, um litro da solução aquosa saturada de clorato de potássio possui 0,1 mol de K⁺.
- 04) A solubilidade de uma substância depende da temperatura.
- 08) Uma solução aquosa de sulfato de sódio, de concentração 453 g/L (a 60 °C), fica insaturada quando resfriada a 40 °C.

30- Considerando-se as relações entre mol, número de moléculas ou átomos, volume e massa molecular, assinale o que for correto.

- 01) O número de moléculas existentes em 224 L de CO₂, medidos nas CNTP, é de 60,2x10²³ moléculas.
- 02) Sabendo-se que a massa de 1 mol do Ca é de 40,0 g, pode-se dizer que 6,02x10²² átomos de Ca têm uma massa de 4,0 g.
- 04) Em 300 g de uma determinada substância de massa molecular de 25 g, existem, aproximadamente, 5,0x10²² moléculas.
- 08) Se a água apresenta massa molecular igual a 18 g/mol, uma molécula de H₂O apresenta 18 g.

ESPAÇO RESERVADO PARA ANOTAÇÕES

31- Foi proposto, numa aula de matemática, que os alunos desenhassem uma pirâmide regular hexagonal de altura 6 cm e lado da base igual a 2 cm e um cilindro de altura 4 cm e diâmetro da base igual a 8 cm. A partir do que foi exposto, assinale o que for correto.

- 01) A área da base da pirâmide regular hexagonal mede $\sqrt{3}$ cm².
- 02) A área da base do cilindro mede 16π cm².
- 04) A área total do cilindro mede 64π cm².
- 08) O volume da pirâmide hexagonal mede $12\sqrt{3}$ cm³.

32- Considerando que $A = (a_{ij})$ é uma matriz quadrada de ordem 3, definida por:

$$a_{ij} = \begin{cases} 1, & \text{se } i < j \\ i + j, & \text{se } i = j \\ 0 & \text{se } i > j \end{cases}$$

Assinale o que for correto.

- 01) O determinante dessa matriz é um múltiplo de seis.
- 02) Se $B = \begin{bmatrix} 3 & 1 \\ 2 & 3 \\ 1 & 5 \end{bmatrix}$, então $A \cdot B = \begin{bmatrix} 9 & 10 \\ 9 & 17 \\ 6 & 30 \end{bmatrix}$.
- 04) A solução do sistema linear $A \cdot \begin{bmatrix} x \\ y \\ z \end{bmatrix} = \begin{bmatrix} 0 \\ 5 \\ 6 \end{bmatrix}$ é o conjunto $S = \{-1, 1, 1\}$.
- 08) Se $f(x) = -x^2 + 2x + 3$, então $f\left(\frac{96}{\det A}\right) = 11$.

33- Trigonometria é uma área da matemática que estuda o cálculo das medidas dos elementos de um triângulo retângulo. Neste contexto, assinale o que for correto.

- 01) O comprimento do arco AB, definido numa circunferência de diâmetro 12 cm e por um ângulo central de 60°, pertence ao intervalo [5,7].
- 02) Se $A = \frac{\cos(8\pi) + \operatorname{sen}\left(\frac{2\pi}{3}\right) \cdot \cos\left(\frac{2\pi}{3}\right)}{\frac{\operatorname{tg}\left(\frac{\pi}{3}\right)}{2} \cdot \operatorname{sen}\left(\frac{\pi}{2}\right)}$, então A é um número racional.
- 04) A função $f(x) = |\operatorname{sen} x|$ tem $\operatorname{Im}(f) = [0, 1]$ e período 2π .
- 08) Se $f(x) = \operatorname{tg}\left(x - \frac{\pi}{4}\right)$, então o domínio dessa função é $D(f) = \left\{x \in \mathbb{R} \mid x \neq \frac{3\pi}{4} + k\pi, k \in \mathbb{Z}\right\}$ e seu período é π .

34- Uma urna contém 16 bolas numeradas de 1 a 16 e o experimento consiste na retirada de uma bola dessa urna. Considerando que A representa o evento de "a bola retirada possui um número múltiplo de 3" e B representa o evento de "a bola retirada possui um número múltiplo de 5", assinale o que for correto.

01) $P(A) = \frac{5}{16}$.

02) $P(A \cup B) = \frac{7}{16}$.

04) $P(B) = \frac{1}{5}$.

08) $P(A \cap B) = \frac{1}{8}$.

35- Considerando que n é a solução da equação $A_{n,4} = 12 A_{n,2}$ e que m é solução da equação $A_{m,5} = 180 C_{m,3}$, assinale o que for correto.

01) A soma dos coeficientes do binômio $(3x + 1)^{m-n}$ é 64.

02) Se $\binom{14}{mp - np} = \binom{14}{p + n}$, então $p = 3$ ou $p = 2$.

04) O quarto termo do desenvolvimento do binômio $(x + m)^n$ é $14.580 x^3$.

08) O valor de $\binom{n}{0} + \binom{n}{1} + \binom{n}{2} + \binom{n}{3} + \binom{n}{4} + \binom{n}{5} + \binom{n}{6} = 64$.

HISTÓRIA

36- A respeito da cultura medieval, assinale o que for correto.

- 01) Mosteiros e abadias foram o centro da produção cultural da Idade Média.
- 02) As iluminuras, feitas para ilustrar textos manuscritos e murais, são bastante características na cultura medieval.
- 04) Em termos de arquitetura, o estilo gótico teve grande projeção durante o período medieval.
- 08) Há uma forte influência de filósofos gregos, como Aristóteles e Platão, sobre a cultura medieval.

37- O movimento das grandes navegações, ocorrido a partir do século XV, mudou o cenário político e econômico mundial e produziu consequências que são sentidas até os dias atuais. A respeito desse tema, assinale o que for correto.

- 01) A Escola de Sagres, o maior centro de estudos náuticos do período das grandes navegações, foi essencial para que os espanhóis adquirissem conhecimento científico e impulsionassem sua expansão marítima.
- 02) O catolicismo acompanhou o processo de colonização da América, em especial nas regiões colonizadas por espanhóis e portugueses.
- 04) O tráfico negreiro entre África e América foi decisivo para impulsionar o processo de escravização africana durante o período das grandes navegações.
- 08) O Tratado de Tordesilhas, assinado entre Portugal e Espanha dividiu o território americano – sentido norte e sul – entre essas duas potências marítimas.

38- Movimento religioso, mas com fortes consequências ideológicas, políticas e econômicas, a Reforma Religiosa provocou uma grande transformação no ocidente a partir do século XVI. A respeito desse tema, assinale o que for correto.

- 01) Há uma forte relação entre o sentimento nacionalista (nascente na Europa por volta do século XVI) e as origens da Reforma Religiosa.
- 02) A doutrina da salvação pela fé é uma das teses centrais defendidas por Martinho Lutero, o iniciador do movimento da Reforma Religiosa.
- 04) Diferente de outros países, a Reforma Religiosa na Inglaterra aconteceu a partir da ação do rei Henrique VIII e não de teólogos ou integrantes do clero.
- 08) A chamada Contrarreforma foi a maneira que a Igreja Católica encontrou de dialogar e se aproximar das religiões protestantes. Nesse momento nasceu o princípio do ecumenismo.

ESPAÇO RESERVADO PARA ANOTAÇÕES

39- Movimento social e político que mudou a história mundial, a Revolução Francesa ocorreu em 1789 e lançou as bases para o surgimento da chamada história contemporânea. A respeito desse tema, assinale o que for correto.

- 01) A tomada da Bastilha significou a retomada do poder por parte do rei Luís XVI e um retrocesso no processo revolucionário em curso.
- 02) Montesquieu, Voltaire, Marat e Diderot figuram entre os intelectuais que combateram a ideia de república e defenderam a manutenção da monarquia durante o processo da Revolução Francesa.
- 04) Monarquia Constitucional, Diretório e Terror são fases da Revolução Francesa.
- 08) Os Jacobinos lideraram o processo revolucionário durante a fase do Terror e defendiam a implantação de uma república.

40- Em 1808, a Família Real Portuguesa chegou ao Brasil. Esse fato provocou mudanças estruturais na colônia e no jogo político europeu do período. A esse respeito, assinale o que for correto.

- 01) Ao chegar ao Brasil, Dom João VI ordenou o fechamento de todas as faculdades que existiam na colônia, bem como de todos os jornais que aqui circulavam.
- 02) Uma das principais consequências da presença da Família Real no Brasil foi a proclamação da independência, ocorrida em 1822.
- 04) A criação do Jardim Botânico, no Rio de Janeiro, e do Banco do Brasil ocorreu após a chegada da Família Real ao Brasil.
- 08) Além de Dom João VI (príncipe regente), a rainha mãe – Dona Maria –, sua esposa – Carlota Joaquina – e seu filho – Pedro – desembarcaram em terras brasileiras em 1808.

ESPAÇO RESERVADO PARA ANOTAÇÕES

GEOGRAFIA

41- Sobre os biomas e ecossistemas brasileiros, assinale o que for correto.

- 01) Os campos naturais, constituídos por gramíneas e herbáceas, estão presentes no estado do Rio Grande do Sul.
- 02) A Mata dos Cocais está cercada por três importantes biomas brasileiros: a Floresta Amazônica, o Cerrado e a Caatinga.
- 04) As árvores de Floresta Boreal, como o Pinus, são originais dos ecossistemas brasileiros localizados em climas mais frios.
- 08) A Floresta Amazônica possui três estratos de vegetação compostos por mata de terra firme, várzea e igapó.

42- Sobre a região Sul do Brasil, assinale o que for correto.

- 01) O Paraná é o estado mais setentrional desta região, enquanto o Rio Grande do Sul é o estado mais meridional.
- 02) O Sul é a região do país com médias térmicas menos elevadas no inverno, inclusive com grande possibilidade de presença de neve na região serrana de Santa Catarina, como em São Joaquim.
- 04) Nem sempre a região Sul possuiu a configuração atual, com 3 estados. No passado, São Paulo já fez parte desta região.
- 08) A Zona da Mata é a região mais economicamente ativa no Sul do Brasil, com maior atividade industrial e agropecuária.

43- Sobre o posicionamento geográfico e questões relacionadas ao território brasileiro, assinale o que for correto.

- 01) O Brasil é o terceiro maior país em território da América, perdendo, respectivamente, para Canadá e EUA.
- 02) Colômbia, Peru, Bolívia e Paraguai são alguns dos países Sul-Americanos que são contíguos ao Brasil.
- 04) O Brasil é cortado, na região Norte, pela linha do Equador, portanto possui terras no hemisfério Norte e Sul da Terra.
- 08) Apesar de a língua portuguesa predominar no atual território brasileiro, parte de suas terras já pertenceram, no passado, à Espanha.

ESPAÇO RESERVADO PARA ANOTAÇÕES

44- Sobre a Mata Atlântica no Brasil, assinale o que for correto.

- 01) Em virtude da massa de ar tropical atlântica (mTa) na área da Serra do Mar, esse bioma apresenta precipitações que podem atingir acima de 3 mil milímetros anuais.
- 02) A vegetação da Mata Atlântica se apresenta originalmente densa e heterogênea.
- 04) Apesar da pressão histórica pela extração de madeira, como o pau-brasil, esse bioma tem cobertura de mais de 50% de sua formação original.
- 08) O estado do Mato Grosso recebeu seu nome devido à cobertura de boa parte de seu território ser de Mata Atlântica, fato observado até os dias atuais.

45- Sobre a urbanização no Brasil, assinale o que for correto.

- 01) Apesar de o êxodo rural ter ocorrido no Brasil entre as décadas de 1970 e 1980, ainda há predomínio de população morando no campo na região Centro-Oeste.
- 02) São Paulo e Rio de Janeiro, na região Sudeste, são as duas cidades mais populosas do Brasil.
- 04) A maior parte das capitais da região Nordeste são litorâneas e nenhuma possui mais de 1 milhão de habitantes.
- 08) Curitiba é uma das cidades brasileiras com região metropolitana, sendo Araucária, São José dos Pinhais e Colombo exemplos de municípios dessa região.

ESPAÇO RESERVADO PARA ANOTAÇÕES

FILOSOFIA

46- Com relação à filosofia política fundamentada no pensamento de Maquiavel, assinale o que for correto.

- 01) A política deve ser autonormativa.
- 02) A relação entre moral e política deve ser investigada segundo princípios abstratos da moral cristã.
- 04) O príncipe deve agir segundo o interesse do Estado.
- 08) O príncipe deve se posicionar indiferente ao bem e ao mal, o que sempre se caracterizará como um ato imoral.

47- Conforme a moral kantiana, assinale o que for correto.

- 01) A lei moral tem fundamento exterior (heteronomia).
- 02) A lei moral implica apenas o ato heterônomo no que diz respeito à ação moral em sua subjetividade e particularidade.
- 04) A lei moral pode ser entendida com implicação à consciência do dever, da necessidade de ação moral e da universalidade da moral.
- 08) O imperativo categórico pode ser designado também como um imperativo universal.

48- Sobre a relação entre o "Super-Homem" e a moral nietzschiana, assinale o que for correto.

- 01) O Super-Homem vive além do bem e do mal.
- 02) O Super-Homem ama a moral como um meio de reconhecer os próprios limites do seu eu interior (livre-arbítrio).
- 04) O Super-Homem faz crítica ao próprio conceito do valor moral.
- 08) O Super-Homem faz uma autofundamentação dos valores morais.

ESPAÇO RESERVADO PARA ANOTAÇÕES

49- Sob o olhar da filosofia política, assinale o que for correto.

- 01) Hobbes defende um Estado soberano.
- 02) Hobbes compara o Estado a uma criação monstruosa do ser humano.
- 04) Para Locke, a sociedade política possibilita a garantia dos direitos naturais.
- 08) Locke traz a ideia de Estado como um bem necessário, marcado pela violência da "guerra de todos contra todos".

50- Sob o viés existencialista e fenomenológico, assinale o que for correto.

- 01) O método fenomenológico fundamenta-se na observação e na descrição rigorosa do fenômeno.
- 02) Para Husserl, a consciência é um movimento.
- 04) Sartre compreende a liberdade como um dos valores primordiais da condição humana.
- 08) Conforme as ideias de Sartre, o que move o indivíduo a buscar sentido para sua existência diante de situações concretas é o exercício da liberdade.

ESPAÇO RESERVADO PARA ANOTAÇÕES

SOCIOLOGIA

51- Karl Marx e Antonio Gramsci são autores que discorram sobre temas como ideologia e dominação. Sobre essa contribuição, assinale o que for correto.

- 01) Gramsci diverge completamente de Marx, pois é um autor alinhado a Max Weber.
- 02) Junto com Engels, Marx concebe ideologia como algo negativo, que dificulta a compreensão da realidade concreta.
- 04) Para Gramsci, ideologia são as ideias consensuais entre as diferentes classes sociais.
- 08) Para Marx, as ideias dominantes de uma época tendem a ser as ideias das classes economicamente dominantes.

52- Sobre a estratificação e desigualdade social, assinale o que for correto.

- 01) Embora permitam alguma mobilidade social, as sociedades divididas em classes continuam a ser desiguais.
- 02) Nas sociedades estamentais e de castas, o fator religioso não exerce influência na estratificação.
- 04) As sociedades divididas em castas possuem baixa desigualdade devido à grande mobilidade social do contexto.
- 08) Apesar de não ser a única variável observada, o fator econômico exerce forte influência na divisão de classes sociais.

53- Sobre a Indústria Cultural e os Meios de Comunicação de Massa no Brasil, assinale o que for correto.

- 01) A popularização da *internet* tornou as rádios insignificantes e os canais de TV pouco relevantes para a cultura e a política.
- 02) Embora houvesse restrições legais, os meios de comunicação tradicionais no Brasil ficaram concentrados em poucos grupos políticos e familiares.
- 04) A retomada comercial do cinema nacional durante os anos 90 se deve ao contexto econômico do país, mas também a uma adequação de formato de parte das produções.
- 08) As concessões de rádios e canais de televisão atenderam, de forma geral, o clientelismo político.

ESPAÇO RESERVADO PARA ANOTAÇÕES

54- Sobre os modelos produtivos do capitalismo contemporâneo, assinale o que for correto.

- 01) O fordismo aumentou a produtividade por meio da produção em série e, junto a outros fatores, possibilitou a diminuição da jornada de trabalho nos países centrais.
- 02) Vários elementos do fordismo e do taylorismo continuam existindo na produção industrial.
- 04) Uma das vantagens competitivas do toyotismo é a polivalência da produção, que possibilita, entre outras coisas, a variedade de produtos.
- 08) O toyotismo concentrou a produção em grandes fábricas e parques industriais espaçosos.

55- A respeito da mercantilização da existência social, assinale o que for correto.

- 01) A forma mercadoria assumiu protagonismo em boa parte das relações de consumo no ocidente.
- 02) A mercantilização não se restringiu aos bens de consumo, mas também aos mais variados serviços.
- 04) As produções artísticas também sofreram forte influência da industrialização.
- 08) A mercantilização da existência alterou, significativamente, não apenas a produção e o consumo, mas as próprias relações sociais mais ordinárias.

ESPAÇO RESERVADO PARA ANOTAÇÕES

ATENÇÃO!

Esta prova apresenta, em sequência, cinco questões de Inglês e cinco questões de Espanhol, com a mesma numeração (56 a 60).

Como na inscrição você optou por uma dessas línguas, cumpra agora essa opção.

TEXTO PARA AS QUESTÕES 56 A 60

CONFESSIONS OF THE WHITE HOUSE STAFF

1. Bob Scanlan, the White House assistant chief florist from 1998 to 2010, wanted the Obamas to have a special first Christmas in the White House. He put boxwood Christmas trees on **Malia's** dresser and on **Sasha's** mantel. When Scanlan went into Malia's room to check on the tree, he found a note: "Florist: I really like my tree. If **it's** not too much to ask, could I please have lights on it? If not, I understand." Her sign-off was a heart. "Now, you tell me," he said to the flower shop staff, "how could I not put lights on that tree?"

2. John and Jackie Kennedy were hopeless in the kitchen, says Anne Lincoln, the White House housekeeper at the time. "The president loved soup before he went to bed," she says. "We had a can opener on the second floor, but I think it took him about eight months to learn how to use it."

Adaptado de: Reader's Digest – July/August, 2015.

Vocabulário:

- boxwood:** tipo de madeira, buxo;
- dresser:** penteadeira;
- mantel:** cornija/aparador de lareira;
- housekeeper:** governanta;
- can opener:** abridor de latas.

56- Sobre a primeira história, assinale o que for correto.

- 01) Bob Scanlan queria que o primeiro Natal dos Obamas na Casa Branca fosse especial.
- 02) Scanlan colocou uma árvore de Natal no quarto de cada menina.
- 04) A árvore de Sasha ficava sobre a lareira.
- 08) A árvore de Malia estava sobre a penteadeira.

57- O verbo do último trecho da fala de Anne Lincoln: *...it took him about eight months to learn how to use it* está no passado simple, mas podemos mudar o tempo do verbo. Assinale as alternativas gramaticalmente corretas.

- 01) futuro com will
...it will take him about eight months...
- 02) present perfect
...it has taken him about eight months...
- 04) past perfect
...it had took him about eight months...
- 08) futuro com *going to*
...it is going to take him about eight months...

ESPAÇO RESERVADO PARA ANOTAÇÕES

58- No que se refere ao pedido de Malia e à reação do florista Scanlan, assinale o que for correto.

- 01) Ela pediu que ele colocasse luzes em sua árvore.
- 02) Malia assinou seu bilhete com um coração.
- 04) Scanlan disse que não tinha como atender ao pedido da garota.
- 08) Malia disse que não abriria mão das luzes em sua árvore.

59- No primeiro parágrafo encontramos os termos **Malia's**, **Sasha's** e **it's**. Sobre o 's' presente neles, assinale o que for correto.

- 01) Os dois primeiros indicam posse (*genitive case*) e o terceiro, é a forma contraída de *is*.
- 02) Os três dão ideia de posse (*genitive case*).
- 04) Eles poderiam ser traduzidos por *de Malia*, *de Sasha* e *for*, respectivamente.
- 08) Os dois primeiros são a forma contraída de *is* e o terceiro é a forma contraída de *has*.

60- Sobre a segunda história, assinale o que for correto.

- 01) Sempre havia um abridor de latas no segundo andar da Casa Branca.
- 02) Kennedy levou cerca de oito meses para aprender a usar o abridor de latas.
- 04) O presidente adorava tomar sopa antes de dormir.
- 08) John e Jackie eram excelentes cozinheiros.

ESPAÇO RESERVADO PARA ANOTAÇÕES

TEXTO PARA AS QUESTÕES 56 A 60

QUIEN MUCHO ABARCA POCO APRIETA

Pablo es profesor de español en Saarbrücken (Alemania) y como tal le encanta reflexionar sobre sus métodos y sobre si sus alumnos aprenden o no. Uno de esos días de reflexión le vino a la memoria un estudiante alemán que se llamaba Edwin. Pablo se preguntaba: «¿Qué habrá sido de Edwin? ».

A este alumno siempre le rondaba por la cabeza la idea de viajar al extranjero. No veía la hora de coger un avión y dar la vuelta al mundo. Pero claro, como no quería parecer un simple turista, quería relacionarse con la gente del lugar en su lengua y por ese motivo tenía unas ganas locas de aprender idiomas. Tanto es así que se matriculó en un curso de español y en otro de inglés ya que había leído en un estudio que podría comunicarse con el 80% de la población; y, además, en otro de holandés porque las holandesas le parecían muy guapas y no quería hacer el ridículo si algún día encontraba allí a su media naranja. No contento con el esfuerzo que suponía mezclar tres idiomas a la vez, se instaló en el móvil una aplicación para aprender chino porque pensó que si viajaba a Asia le sería de gran utilidad.

El curso de holandés le resultaba relativamente fácil ya que se parecía al alemán, su lengua materna; pero, en cambio, el de español, el de inglés y el chino no tenían nada que ver. No podía establecer ninguna conexión entre tantos idiomas y el aprendizaje se le hacía cada vez más pesado. Edwin pensó que tenía que trabajar más duro y por eso, decidió seguir el método de la vieja escuela, anotando todo lo que había en la pizarra y memorizando palabra por palabra, sin embargo, no veía ningún avance. Cuando llegaron los exámenes finales, Edwin se presentó a todos, pero tenía tanto jaleo en la cabeza que cuando empezó a escribir, se quedó en blanco.

Aquel día, decepcionado con sus resultados, decidió irse de vacaciones a Colombia. Seguro que allí encontraría a alguien con el que hablar alemán o chapurrear algo de inglés o el poco español que había logrado aprender. Al poco tiempo, conoció a Daniela, una hermosa mujer de Barranquilla y en cuestión de días estaba hablando español con ella. Poco a poco se dio cuenta de que su vocabulario y gramática estaban mejorando. Y, además, tuvo la suerte de practicar su inglés al encontrar a mucha gente que lo hablaba. En cambio, decidió dejar el chino y el holandés hasta tener más fluidez con el español y el inglés. Cuando regresó de sus vacaciones, sentó la cabeza y se tomó su aprendizaje con otra filosofía. Por fin había comprendido el significado del refrán que un día le dijo Daniela: «quien mucho abarca poco aprieta».

Adaptado de: <https://www.profedelee.es/actividad/lecturas/tu-elemento/3-quien-muiiicho-abarca-poco-aprieta>. Acceso em: 23/05/2019.

56- A partir do que traz o texto, assinale o que for correto.

- 01) Pablo era um aluno exemplar de idiomas.
- 02) Edwin queria aprender pelo menos três idiomas de uma só vez.
- 04) Pablo era um professor de língua espanhola.
- 08) Edwin era alemão.

ESPAÇO RESERVADO PARA ANOTAÇÕES

57- A respeito do texto, assinale o que for correto.

- 01) O texto apresenta uma memória de um professor de língua espanhola.
- 02) O texto conta a história de uma pessoa que queria aprender idiomas para poder viajar.
- 04) O texto narra os fatos de uma experiência turística de férias de uma pessoa por um país da América Latina.
- 08) A pessoa que viajou para a Colômbia fez amizade com outra pessoa que morava em Barranquilla.

58- Dentre as questões relacionadas à gramática da língua espanhola, assinale o que for correto.

- 01) No excerto: "A este alumno siempre le rondaba [...]", a palavra "este" é um pronome de tratamento.
- 02) No excerto: "[...]sobre si sus alumnos aprenden o no.", a palavra "sus" é um pronome possessivo.
- 04) No excerto: "[...]sobre si sus alumnos aprenden o no.", a palavra "sus" é um pronome de tratamento.
- 08) No excerto: "A este alumno siempre le rondaba [...]", a palavra "este" é um adjetivo demonstrativo.

59- Sobre os verbos da língua espanhola, assinale o que for correto.

- 01) Os verbos "resultar, parecer e tener" que estão no terceiro parágrafo estão conjugados no pretérito imperfeito do indicativo.
- 02) O verbo "resultar" é de primeira conjugação e os verbos "parecer e tener" são da segunda conjugação.
- 04) O texto apresenta verbos da primeira, segunda e terceira conjugação, respectivamente.
- 08) Pela característica do texto, há a predominância de verbos no futuro.

60- Sobre o texto, assinale o que for correto.

- 01) Quanto mais o Edwin estudou e se organizou em seus estudos, mais ele aprendeu os idiomas que queria aprender.
- 02) A partir do momento que Edwin baixou um programa de língua chinesa em seu computador, ele aprendeu com maior facilidade.
- 04) Quando Edwin relaxou e saiu em férias, conseguiu aprender a língua espanhola.
- 08) Edwin aprendeu com sua amiga Daniela que quem tudo quer nada tem.

