



LÍNGUA PORTUGUESA E LITERATURAS DE LÍNGUA PORTUGUESA

1. *O Partido X dedica-se a essa atividade mais do que nunca. Ocorre que ainda está longe do desejado, seja por falta de vontade, de vocação ou de incapacidade do partido. Entre outras razões, é por esse motivo que o dólar sobe.* (Fernando Rodrigues, *Folha de S. Paulo*, 25/09/2002 - parcialmente adaptado)

- a)** Na primeira oração ocorre uma palavra (um pronome) que permite concluir que o trecho acima não é o início do texto de Fernando Rodrigues. Qual é a palavra e por que sua ocorrência permite tal conclusão?
- b)** O final da seqüência "seja por falta de vontade, de vocação ou de incapacidade..." apresenta um problema de coerência, que pode ser eliminado de duas maneiras. Quais são essas duas maneiras?
- c)** Destaque uma passagem que indica que o texto é pessimista (ou crítico) em relação ao Partido.

2. **MARCAPASSO NATURAL** - *Uma alternativa menos invasiva pode substituir o implante do marcapasso eletrônico [...]. Cientistas do Hospital John Hopkins, nos EUA, conseguiram converter células cardíacas de porquinhos-da-índia em células especializadas, que atuam como um marcapasso, controlando o ritmo dos batimentos cardíacos. No experimento, o coração dos suínos recuperou a regularidade dos movimentos. A expectativa é que em alguns anos seja possível testar a técnica em humanos* (ISTOÉ, 1720, 18/09/2002.)

- a)** Alguém que nunca tivesse ouvido falar de marcapasso poderia dar uma definição desse instrumento lendo este texto. Qual é essa definição?
- b)** A ocorrência da expressão "a técnica", no final do texto, indica que ela foi explicada anteriormente. Em que consiste essa técnica?
- c)** Apesar do nome, o porquinho-da-índia é um roedor. Sendo assim, há uma forma equivocada de referir-se a ele no texto. Qual é essa forma e como se explica sua ocorrência?



3. Uma das últimas edições do Jornal *Visão de Barão Geraldo* trazia em sua seção "Sorria" esta anedota:

No meio de uma visita de rotina, o presidente daquela enorme empresa chega ao setor de produção e pergunta ao encarregado:

- Quantos funcionários trabalham neste setor?

Depois de pensar por alguns segundos, o encarregado responde:

- Mais ou menos a metade!

a) Explique o que quis perguntar o presidente da empresa.

b) Explique o que respondeu o encarregado.

c) Um dos sentidos de *trabalhar* é 'estar empregado'. Supondo que o encarregado entendesse a fala do presidente da empresa nesse sentido e quisesse dar uma resposta correta, que resposta teria que dar?

4. A coluna MARKETING da revista *Classe*, ano XVII, nº. 94, 30/08 a 30/10, 2002), inclui as seguintes passagens (parcialmente adaptadas):

Os jovens de classe média e alta, nascidos a partir de 1980, foram criados sob a pressão de encaixarem infinitas atividades dentro das 24 horas. E assim aprenderam a ensanduichar atividades. (...) Pressionados pelo tempo desde que nasceram, desenvolveram um filtro e separam aquilo que para eles é o trigo, do joio; ficam com o trigo, e naturalmente, deletam o joio. (p. 26)

a) Explique qual é o sentido da palavra "ensanduichar" no texto e diga por que ela é especialmente expressiva ou sugestiva aqui.

b) O texto menciona um ditado corrente, embora não na ordem usual. Qual é o ditado e o que significa?

c) A palavra "deletar" confere um ar de atualidade ao texto. Explique por quê.

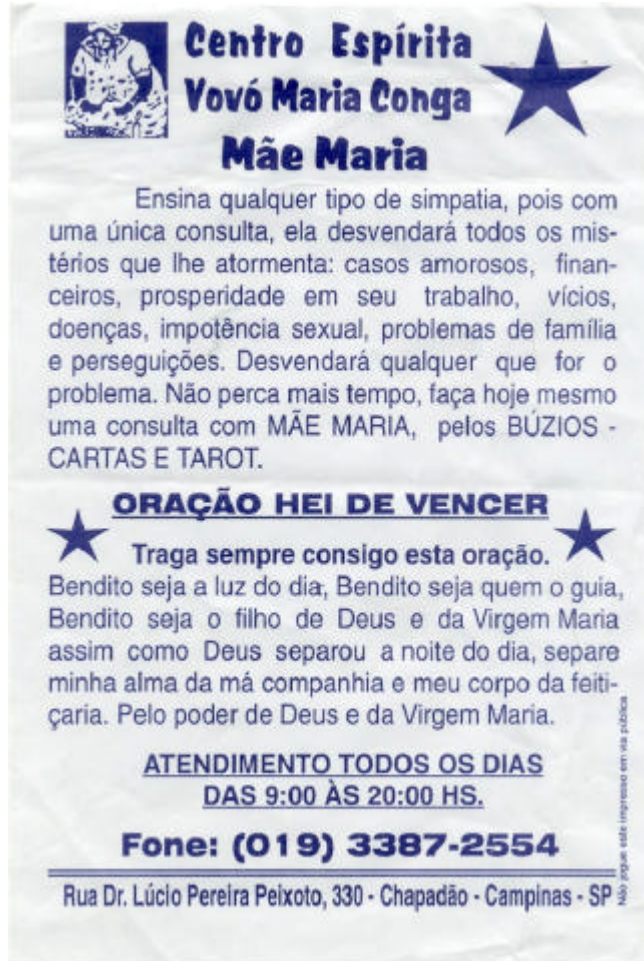
5. No folheto intitulado "Saúde da mulher - orientações", distribuído em consultórios médicos, encontramos estas informações acerca de um produto que, aqui, chamaremos "P":

A liberdade da mulher pode ficar comprometida quando surge em sua vida o risco de uma gravidez indesejada. Para estas situações, ela pode contar com P, um método de Contracepção de Emergência, ou pós-ato sexual, capaz de evitar a gestação com grande margem de segurança. O ginecologista poderá orientá-la sobre o uso correto desse método. [...] P é um método indolor, bastante prático e quase sem efeitos colaterais. Deve ser tomado num período de até 72 horas após o ato sexual desprotegido, sendo mais efetivo nas primeiras 48 horas. Age inibindo ou retardando a ovulação e torna o útero um ambiente impróprio para que o óvulo se implante. Dessa forma, não pode ser considerado um método abortivo, já que, quando atua, ainda não houve implantação do óvulo no útero.

a) A posição assumida no texto se baseia em uma distinção entre (medicamento) contraceptivo e (medicamento) abortivo. Explique o que vem a ser aborto para os fabricantes de P.

b) A partir do trecho transcrito, pode-se dizer que o folheto toma posição numa polêmica que tem um aspecto ético-religioso e um aspecto científico. Qual é a questão ético-religiosa da polêmica? Qual é a questão científica?

6. Leia atentamente o folheto (distribuído nos pontos de ônibus e feiras de Campinas), e as definições de "simpatia" extraídas do *Dicionário Houaiss da Língua Portuguesa*.



**Centro Espírita
Vovó Maria Conga
Mãe Maria**

Ensina qualquer tipo de simpatia, pois com uma única consulta, ela desvendará todos os mistérios que lhe atormenta: casos amorosos, financeiros, prosperidade em seu trabalho, vícios, doenças, impotência sexual, problemas de família e perseguições. Desvendará qualquer que for o problema. Não perca mais tempo, faça hoje mesmo uma consulta com MÃE MARIA, pelos BÚZIOS - CARTAS E TAROT.

ORAÇÃO HEI DE VENCER

Traga sempre consigo esta oração.

Bendito seja a luz do dia, Bendito seja quem o guia, Bendito seja o filho de Deus e da Virgem Maria assim como Deus separou a noite do dia, separe minha alma da má companhia e meu corpo da feitiçaria. Pelo poder de Deus e da Virgem Maria.

**ATENDIMENTO TODOS OS DIAS
DAS 9:00 ÀS 20:00 HS.**

Fone: (019) 3387-2554

Rua Dr. Lúcio Pereira Peixoto, 330 - Chapadão - Campinas - SP

Não pague este impresso em via pública

? 1. afinidade moral, similitude no sentir e no pensar que aproxima duas ou mais pessoas. [...] ? 3. impressão agradável, disposição favorável que se experimenta em relação a alguém que pouco se conhece. [...] ? 6. atração por uma coisa ou uma idéia. [...] ? 9. *Brasileirismo*: usada como *interlocutório pessoal* (- qual o seu nome, simpatia?). ? 10. *Brasileirismo*: ação (observação de algum ritual, uso de um determinado objeto etc.) praticada supersticiosamente com finalidade de conseguir algo que se deseja.

a) Dentre as definições do dicionário Houaiss mencionadas, qual é a mais próxima do sentido da palavra "simpatia" no texto?

b) Há no texto duas ocorrências de "desvendar", sendo que uma delas não coincide com o uso padrão desse termo. Qual é, e por quê?

c) Independentemente do título, algumas características da segunda parte do texto são de uma oração ou prece ou reza. Quais são essas características?



7.

a) No início da *Farsa de Inês Pereira*, Lianor Vaz relata à mãe de Inês um hilariante acontecimento que teria protagonizado. Tal acontecimento serve de testemunho à crítica moral que Gil Vicente pretendeu fazer a uma instituição ainda de grande influência no século XVI, época em que foi escrita a famosa peça. Qual é o episódio que Lianor Vaz teria protagonizado? Qual seria aquela instituição?

b) Ao final da peça de Gil Vicente, com Inês já casada com Pero Márquez, comparece à cena uma personagem decisiva para o desenlace da trama. Quem é essa personagem? Que relação teria ela tido com Inês, anteriormente?

8.

a) Em *O Crime do Padre Amaro*, de Eça de Queirós, a partir de um certo momento da trama, Amaro e Amélia passam a ver-se numa casa estrategicamente bem situada para seus encontros amorosos. Quem são os habitantes dessa casa? Qual desses habitantes teria provocado em Amélia o início de seus conflitos morais?

b) No final de *O Crime do Padre Amaro*, o Cônego Dias e Amaro reencontram-se em Lisboa, juntando-se a eles o Conde de Ribamar. Ao referir-se ao ambiente daquela cidade (e, conseqüentemente, de Portugal) naquele momento, o conde diz: “– *Que paz, que animação, que prosperidade!*”. A essa observação o narrador acrescenta uma descrição das ruas modorrentas de Lisboa, que pode ser resumida no seguinte trecho: “...*pelos bancos de praça gente estirava-se num torpor de vadiagem; um carro de bois, aos solavancos sobre as suas altas rodas, era como o símbolo de agriculturas atrasadas de séculos*”. A contraposição das duas passagens citadas produz um efeito irônico. Explique-o.



9. Leia com atenção o poema que segue:

*Sida**

*aqueles que têm nome e nos telefonam
um dia emagrecem – partem
deixam-nos dobrados ao abandono
no interior duma dor inútil muda
e voraz*

*arquivamos o amor no abismo do tempo
e para lá da pele negra do desgosto
pressentimos vivo
o passageiro ardente das areias - o viajante
que irradia um cheiro a violetas noturnas*

*acendemos então uma labareda nos dedos
acordamos trêmulos confusos - a mão queimada
junto ao coração*

*e mais nada se move na centrifugação
dos segundos - tudo nos falta
nem a vida nem o que dela resta nos consola
a ausência fulgura na aurora das manhãs
e com o rosto ainda sujo de sono ouvimos
o rumor do corpo a encher-se de mágoa*

*assim guardamos as nuvens breves os gestos
os invernos o repouso a sonolência
o evento
arrastando para longe as imagens difusas
daqueles que amamos e não voltaram
a telefonar.*

Al Berto**. *Horto de Incêndio*. Lisboa, Assírio e Alvim, 1997.

*Sida: síndrome de imuno-deficiência adquirida, é a denominação que em países europeus deu-se à doença conhecida no Brasil como “aids”.

**O autor do poema é atualmente um dos mais reconhecidos poetas em Portugal.

- a) Considerando o tema deste poema, como se pode entender a frase "aqueles que têm nome"?
- b) Na segunda estrofe, o poema fala em *arquivar o amor* e em *pressentir vivo o passageiro ardente*. Analise essa aparente contradição.
- c) Na quarta estrofe, quando o poema sugere a transformação da intensidade amorosa em carência (*tudo nos falta*), um verso traduz com perfeição a conjugação entre a intensidade amorosa e seu esvaziamento. Qual é esse verso?



10. Mas, a mal, vinha vesprando a hora, o fim do prazo, Miguilim não achava pé em pensamento onde se firmar, os dias não cabiam dentro do tempo. Tudo era tarde! De siso, devia de rezar, urgente, montão de rezas. (João Guimarães Rosa, "Campo geral", in *Manuleção e Miguilim*. Rio de Janeiro, Editora José Olympio. 1972.)

- a) O trecho acima refere-se a uma espécie de acordo que Miguilim propôs a Deus. Que acordo era esse?
- b) Sabendo-se que o acordo se relaciona às perdas sofridas por Miguilim, cite as duas que mais profundamente o marcaram.
- c) Se "vesprando" deriva de "véspera", que se associa a Vésper (Estrela da Tarde), como se deve interpretar "vinha vesprando a hora"?

11. O conto "Gaetaninho" começa com a fala "- Xi, Gaetaninho, como é bom!", e termina com a seguinte afirmação: "Quem na boléia de um dos carros do cortejo mirim exibia soberbo terno vermelho que feria a vista da gente era o Beppino". (Antonio Alcântara Machado. "Gaetaninho", in *Brás, Bexiga e Barra Funda*. Belo Horizonte/Rio de Janeiro, Villa Rica Ed. Reunidas, 1994.)
A fala inicial é de Beppino, mencionado também no último parágrafo.

- a) A que ele se referia como sendo bom?
- b) Ambos os trechos citados têm relação direta com o núcleo central da narrativa. Que núcleo é esse?
- c) Que relação há entre os nomes próprios das personagens e o título do livro?

12. Leia atentamente o poema abaixo, de autoria de Cacaso:

HÁ UMA GOTA DE SANGUE
NO CARTÃO POSTAL

eu sou manhoso eu sou brasileiro
finjo que vou mas não vou minha janela é
a moldura do luar do sertão
a verde mata nos olhos verdes da mulata

sou brasileiro e manhoso por isso dentro
da noite e de meu quarto fico cismando
[na beira de um rio
na imensa solidão de latidos e araras
lívido
de medo e de amor

(Antonio Carlos de Brito (CACASO), *Beijo na boca*. Rio de Janeiro, 7 Letras, 2000. p. 12.)

- a) Este poema de Cacaso (1944-1987) dialoga com várias vozes que falaram sobre a paisagem e o homem brasileiros. Justifique a referência ao "cartão postal" do título, através de expressões usadas na primeira estrofe.
- b) O poema se constrói sobre uma imagem suposta de brasileiro. Qual é essa imagem?
- c) Quais as expressões poéticas que desmentem a felicidade obrigatória do eu do poema?



CIÊNCIAS BIOLÓGICAS

13. No futuro, pacientes com deficiência na produção de hormônios poderão se beneficiar de novas técnicas de tratamento, atualmente em fase experimental, como é o caso do implante das células β (beta) das ilhas pancreáticas (ilhas de Langerhans).

- a) Qual a consequência da deficiência do funcionamento das células β (beta) no homem? Explique.
- b) Além das secreções de hormônios (endócrinas), o pâncreas apresenta também secreções exócrinas. Dê um exemplo de secreção pancreática exócrina e sua função.
- c) Por que neste caso a secreção é chamada exócrina?

14. A utilização e manipulação de materiais produzidos com amianto foram proibidas, pois esta substância é prejudicial à saúde das pessoas que trabalham na produção de caixas de água, telhas e revestimentos. As fibras de amianto, por serem finíssimas, quando inaladas penetram, por exemplo, nos pulmões, alojando-se nas estruturas responsáveis pelas trocas gasosas.

- a) Em que estrutura dos pulmões se alojam as fibras de amianto? Explique como se realizam as trocas gasosas.
- b) Além do pulmão, que outras estruturas permitem trocas gasosas nos animais?

15. Frutos carnosos imaturos são na maioria verdes e duros. Durante o amadurecimento, ocorre a decomposição da clorofila e a síntese de outros pigmentos, resultando em uma coloração amarelada ou avermelhada. Com o amadurecimento também ocorre o amolecimento devido à degradação de componentes da parede celular e aumento nos níveis de açúcares.

- a) Qual a vantagem adaptativa das modificações que ocorrem durante o amadurecimento dos frutos carnosos?
- b) De que estrutura da flor se origina a porção carnosa de um fruto verdadeiro?
- c) A maçã, apesar de carnosa, não é fruto verdadeiro. Explique de que estrutura ela se origina.

16. Um agricultor decidiu produzir flores em sua propriedade, localizada perto da cidade de Fortaleza (CE). Devido à sua proximidade com a linha do Equador, nesta cidade os dias mais longos do ano (janeiro) são de 12:30 horas de luz, e os mais curtos (julho) são de 11:30 horas de luz. O agricultor tem dúvida sobre qual flor deve cultivar: uma variedade de crisântemo, que é uma planta de dia curto e tem um fotoperíodo crítico de 12:30 horas, ou uma variedade de “brinco de princesa” (*Fuchsia* sp.), que é planta de dia longo e tem fotoperíodo crítico de 13:00 horas.

- a) Qual espécie de planta o agricultor deveria escolher? Justifique.
- b) Com relação à floração, o que aconteceria com a espécie de dia curto (crisântemo) se fosse dado um período de 15 minutos de luz artificial no meio da noite (“flash de luz”) ? Explique.



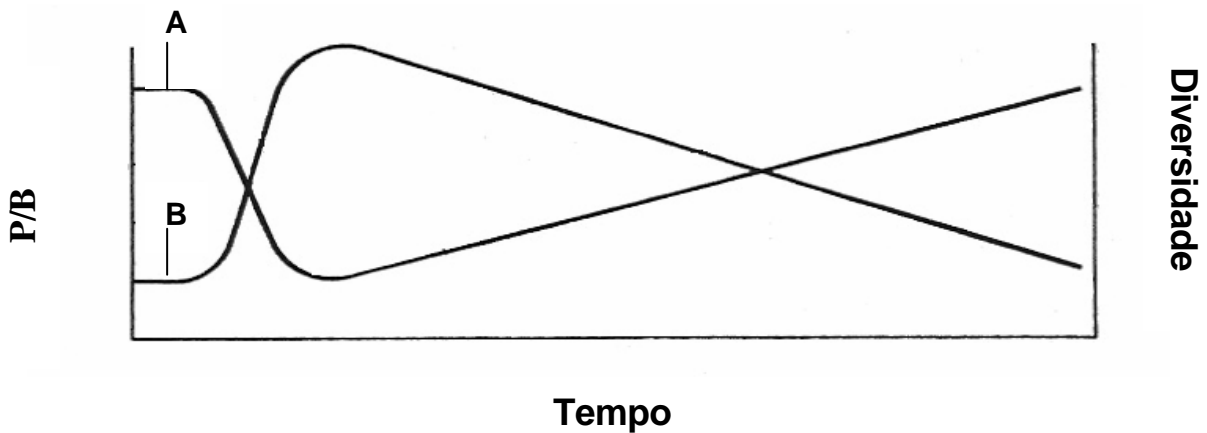
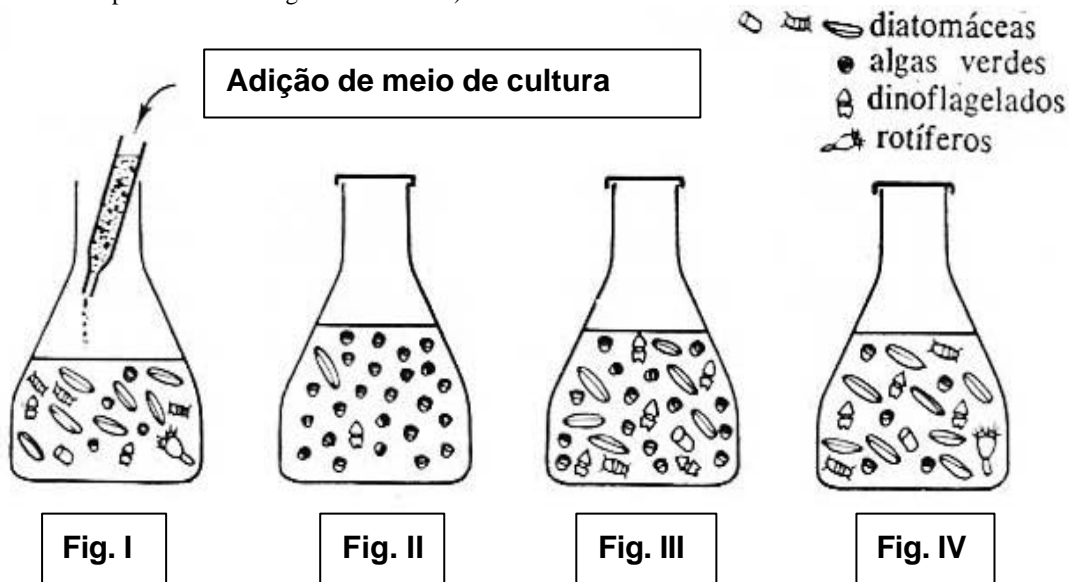
17. Uma das hipóteses mais aceitas para explicar a origem das mitocôndrias sugere que estas organelas se originaram de bactérias aeróbicas primitivas, que estabeleceram uma relação de simbiose com uma célula eucarionte anaeróbica primitiva.

- a) Dê uma característica comum a bactérias e mitocôndrias que apoie a hipótese acima.
- b) Qual seria a vantagem dessa simbiose para a bactéria? E para a célula hospedeira?
- c) Que outra organela é considerada também de origem simbiótica?

18. Nos animais a meiose é o processo básico para a formação dos gametas. Nos mamíferos há diferenças entre a gametogênese masculina e a feminina.

- a) Nos machos, a partir de um espermatócito primário obtêm-se 4 espermatozoides. Que produtos finais são obtidos de um ócito primário? Em que número?
- b) Se um espermatócito primário apresenta 20 cromossomos, quantos cromossomos serão encontrados em cada espermatozoide? Explique.
- c) Além do tamanho, os gametas masculinos e femininos apresentam outras diferenças entre si. Cite uma delas.

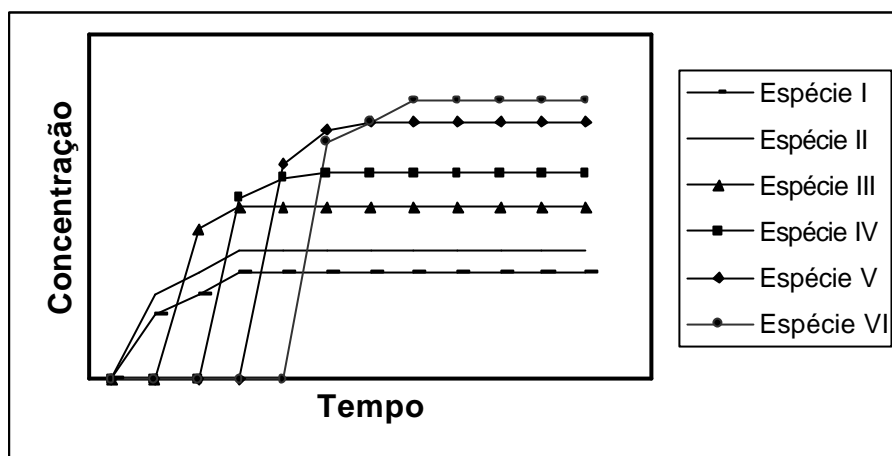
19. Em um frasco (Fig. I) contendo uma cultura estável (clímax) de uma comunidade constituída de 6 espécies de organismos microscópicos planctônicos (ver legenda) foi acrescentada uma certa quantidade do mesmo meio de cultura, dando início a uma nova sucessão ecológica. Após 7, 15 e 22 dias (Figs. II, III e IV respectivamente) foram analisados o número de indivíduos de cada espécie, a produção líquida por biomassa (P/B) e a diversidade de espécies. (Obs: espécies com número menor que 100 indivíduos não estão representadas nas figuras dos frascos).



(Adaptado de E. P. Odum, *Ecologia*, São Paulo. Livraria Pioneira Editora/Edusp, 1969.)

- a) Que curva do gráfico acima representa a relação P/B e que curva representa a diversidade de espécies? Explique.
- b) Indique uma situação possível de ocorrer na natureza que corresponda a este experimento.

20. Em um canal foi aplicado um inseticida org anoclorado. Pesquisadores preocupados com o meio ambiente rapidamente iniciaram uma avaliação periódica deste composto nos tecidos de animais presentes no canal. Foram coletados, com intervalos regulares de tempo, exemplares da mesma espécie de lagarto, cigarrinha, aranha, gafanhoto, cobra e libélula. Os resultados da concentração do inseticida nos tecidos de cada espécie estão representados no gráfico abaixo.



a) Explique por que as espécies representadas pelas curvas I e II foram as primeiras a apresentar os compostos nos seus tecidos. Quais dentre as espécies estudadas podem corresponder a estas curvas?

b) Explique por que as espécies representadas pelas curvas V e VI apresentaram as maiores concentrações nos seus tecidos. Identifique dentre as espécies coletadas quais podem corresponder a estas curvas.

21. Considere duas linhagens homozigotas de plantas, uma com caule longo e frutos ovais e outra com caule curto e frutos redondos. Os genes para comprimento do caule e forma do fruto segregam independentemente. O alelo que determina caule longo é dominante, assim como o alelo para fruto redondo.

a) De que forma podem ser obtidas plantas com caule curto e frutos ovais a partir das linhagens originais? Explique indicando o(s) cruzamento(s). Utilize as letras **A, a** para comprimento do caule e **B, b** para forma dos frutos.

b) Em que proporção essas plantas de caule curto e frutos ovais serão obtidas?



22. Alguns moluscos têm importância sanitária. Um exemplo comprovado é o do planorbídeo *Biomphalaria glabrata*, que está relacionado ao ciclo de uma doença que atinge os humanos. Por outro lado, ainda não foi comprovado se *Acathina fulica* está relacionada com a incidência de meningoencefalite. Este gastrópode foi introduzido no Brasil, sem estudos prévios, visando substituir com vantagens o “escargot” (molusco utilizado como alimento).

a) A qual doença os caramujos *Biomphalaria* estão relacionados? Qual o papel dos caramujos no ciclo desta doença? Em que ambiente ocorre a contaminação dos humanos?

b) *Acathina fulica* está aumentando rapidamente e está destruindo a vegetação de algumas regiões. Dê uma explicação possível, do ponto de vista ecológico, para esta proliferação.

23. Os invertebrados como, por exemplo, borboletas, planárias, esponjas, minhocas, baratas, hidras e estrelas-do-mar, podem ser agrupados de acordo com características relativas à excreção.

a) Dentre os animais citados, quais não apresentam estruturas especializadas para a excreção? Explique como é realizada a excreção nestes casos.

b) Os Túbulos de Malpighi têm função excretora. Indique em quais dos animais citados eles ocorrem e explique o mecanismo de excreção nestes animais.

24. Alguns hidrozoários coloniais, como a *Obelia* sp., ocorrem na natureza sob a forma de pólipos e medusas.

a) Como uma colônia destes hidrozoários se origina? E como esta colônia dá origem a novas colônias?

b) Que estrutura comum aos pólipos e medusas é encontrada somente neste filo? Qual a sua função?