

PREFEITURA MUNICIPAL DE PORCIÚNCULA/RJ

CONCURSO PÚBLICO 001/2019

EDITAL nº 001/2019

PSICÓLOGO

ORGANIZADORA:



"A persistência é o caminho do êxito".

Charles Chaplin.

EM BRANCO

CADERNO DE PROVAS

Caro(a) Candidato(a): **Antes de iniciar a prova leia atentamente as instruções a seguir:**

1. Este caderno contém 60 (sessenta) questões objetivas com 04 (quatro) opções (A, B, C, D). A prova terá duração máxima de 04(quatro) horas. A prova terá seu horário de início em sala, a contar após a distribuição dos cadernos de prova e autorização do aplicador(a).
2. Confira em seu caderno de provas a sequência de questões. Você tem até 10 (dez) minutos do início das provas para solicitar a troca do caderno de provas que apresentar algum problema de impressão ou qualquer outro que inviabilize a realização da mesma, pois não serão aceitas reclamações posteriores nesse sentido.
3. A interpretação das questões, bem como das instruções, faz parte da prova. Portanto, ao aplicador(a) de sala e fiscais não há autorização para fornecer esclarecimentos sobre o conteúdo das provas, sendo esta atribuição de única e exclusiva responsabilidade do(a) candidato(a).
4. Você receberá do aplicador o cartão de respostas 30 (trinta) minutos após o início da prova, o cartão de respostas deverá obrigatoriamente ser assinado pelo(a) candidato(a) no local em que há a indicação: “**ASSINATURA**”, utilizando sempre caneta esferográfica de tinta preta ou azul.
5. Caso realmente precise, utilize como rascunho os espaços em branco nas folhas do caderno de prova. Sugerimos que você assinale, inicialmente, no próprio caderno de provas, todas as respostas que julgar correta. Depois, passe-as para o cartão de respostas.
6. Questões com mais de uma alternativa assinalada, rasurada ou em branco serão **ANULADAS**. Portanto, ao preencher o cartão de respostas faça-o cuidadosamente. Evite erros, pois em hipótese alguma haverá substituição do cartão de respostas por erro do(a) candidato(a).
7. Ao terminar a prova ou findo o horário limite para sua realização, o candidato deverá **OBRIGATORIAMENTE** entregar seu cartão de respostas “**ASSINADO**”, ao aplicador(a) de sala. O(a) candidato(a) que não devolver seu cartão de respostas será automaticamente **eliminado(a)** e não terá classificação alguma no concurso público.
8. **Atenção!** Preencha o cartão-resposta na mesma sequência numérica das questões do caderno de provas.
9. Somente será permitido levar o caderno de questões (prova), depois de decorrido o período de **120 (cento e vinte) minutos do início das provas.**
10. Não serão permitidas consultas a quaisquer materiais, uso de telefone celular ou outros aparelhos eletrônicos, assim como os demais procedimentos constantes no subitem 9.5 e no subitem 9.7 do Edital 001/2019.
11. Após o término da prova, o(a) candidato(a) deverá deixar imediatamente o recinto da mesma, sendo **terminantemente proibido** fazer contato com os(as) candidatos(as) que ainda não terminaram a prova sob pena de ser excluído do Concurso Público.
12. O desrespeito às normas que regem o presente concurso, bem como, a desobediência às exigências registradas no edital, além de sanções legais cabíveis implica na desclassificação do candidato.
13. Aguarde a ordem do aplicador para iniciar a prova.
14. Os dois últimos candidatos ao terminarem as provas deverão retirar-se da sala simultaneamente, após testemunharem o fechamento (lacre) do envelope de provas, assinando a Ata Relatório.
15. O candidato, após a divulgação dos gabaritos oficiais preliminares da Prova Objetiva, que será feita às **14 horas** do dia **16/09/2019**, no site www.gualimp.com.br, poderá peticionar **RECURSO** à banca examinadora, quando julgar que ocorreu erro na formulação das questões e divulgação do gabarito preliminar, nos dias **17/09/2019 e 18/09/2019.**

NÃO ESQUEÇA!

Ao sair, entregue o cartão de respostas devidamente assinado.

BOA PROVA!!!

ATENÇÃO!!!

- O CARTÃO DE RESPOSTAS ABAIXO É PARA SER UTILIZADO SOMENTE COMO RASCUNHO.
- AO RECEBER O CARTÃO DE RESPOSTAS DEFINITIVO CONFIRA OS DADOS DE IDENTIFICAÇÃO (NOME, CARGO, NÚMERO DE INSCRIÇÃO) E EM SEGUIDA ASSINE NO LOCAL INDICADO.

CARTÃO RESPOSTA



PREFEITURA MUNICIPAL DE PORCIÚNCULA - RJ CONCURSO PÚBLICO 001/2019			
Nome:		Local:	
Cargo:		Data: xx/xx/2019	Turno:
Sala:	Nº de inscrição:		

<ul style="list-style-type: none"> * Marcar apenas uma opção para cada questão, evitando ultrapassar o círculo; * O círculo correspondente à questão escolhida deve ser totalmente preenchido; * Marcar apenas a quantidade de questões existentes na sua prova; * Utilize somente caneta azul ou preta, não rasurar ou sujar o cartão; <p>É responsabilidade do candidato a conferência dos dados de seu cartão </p>	TIPO DE PROVA PADRÃO
--	--------------------------------

01 A B C D	21 A B C D	41 A B C D
02 A B C D	22 A B C D	42 A B C D
03 A B C D	23 A B C D	43 A B C D
04 A B C D	24 A B C D	44 A B C D
05 A B C D	25 A B C D	45 A B C D
06 A B C D	26 A B C D	46 A B C D
07 A B C D	27 A B C D	47 A B C D
08 A B C D	28 A B C D	48 A B C D
09 A B C D	29 A B C D	49 A B C D
10 A B C D	30 A B C D	50 A B C D
11 A B C D	31 A B C D	51 A B C D
12 A B C D	32 A B C D	52 A B C D
13 A B C D	33 A B C D	53 A B C D
14 A B C D	34 A B C D	54 A B C D
15 A B C D	35 A B C D	55 A B C D
16 A B C D	36 A B C D	56 A B C D
17 A B C D	37 A B C D	57 A B C D
18 A B C D	38 A B C D	58 A B C D
19 A B C D	39 A B C D	59 A B C D
20 A B C D	40 A B C D	60 A B C D

_____ Assinatura do Candidato	Nº DE INSCRIÇÃO
----------------------------------	--

OBS.: O candidato deverá OBRIGATORIAMENTE, entregar seu cartão de repostas preenchido e ASSINADO, sob pena de ter seu cartão de respostas ANULADO. (item 9.12 do edital 001/2019)

QUESTÕES DE LINGUA PORTUGUESA

Leia o texto a seguir para responder às questões de 1 a 5.

Honestidade existe

Walcyr Carrasco

Um amigo carioca fez compras no Shopping Rio Sul e pegou um táxi para voltar. Quando desceu e entrou em seu prédio, descobriu que esquecera todas as sacolas no táxi. Deu um tapa na cabeça, de raiva.

– Como fiz uma besteira dessas?

Nesse instante, o taxista fez um sinal da porta.

– Ei, amigo. Acho que você esqueceu essas sacolas aqui.

Simples assim. Quando ele desceu, o taxista percebeu o lapso. Fez a volta na quadra, voltou.

Quando se conta uma história dessas, as pessoas ficam surpresas. Mas como? O taxista não ficou com as compras? Estamos tão acostumados com a falta de escrúpulos que um gesto de honestidade surpreende. Se alguém encontra dinheiro perdido e devolve, vira notícia de jornal. Como o casal de moradores de rua que espantou o país em 2012, ao devolver cerca de R\$ 20 mil encontrados num saco plástico, abandonado por assaltantes de um restaurante japonês. Ou outras pequenas mas simbólicas situações, em que pessoas comuns encontraram dinheiro perdido e devolveram.

O espantoso é que a gente se espante com isso, que se torne notícia. A honestidade não deveria ser notícia, mas hábito. Crimes contra o patrimônio, corrupção, mortes violentas como a da mulher linchada em Guarujá, São Paulo, se tornaram tão habituais no noticiário que nos espantamos com a decência. E, no entanto, duas ou três gerações atrás, o homem preferia morrer a perder a honra. A palavra dada valia mais que a assinatura de um documento. Conheci gente, na minha infância, que perdeu tudo o que tinha para pagar dívidas contraídas no fio do bigode. Ter o nome sujo era uma vergonha. Para ter nome sujo, bastava não pagar uma dívida, atrasar um crediário, levar uma denúncia ou processo por inadimplência.

Sei que, hoje, ainda há muitos que se importam com isso. Cada vez mais, porém, tanto faz. O importante é se dar bem, mesmo que isso signifique dar um golpe no vizinho. Não sou especialista, mas há quem diga que a quebra de valores cresceu violentamente quando certo presidente declarou em rede pública que enormes quantias encontradas no caixa dois eram só “dinheiro não contabilizado”. Bem, meu objetivo aqui não é falar sobre o mau exemplo daqueles que elegemos e deveriam ser os guardiões da moralidade pública. Mas dizer que, sim, há esperança.

Na semana passada, estive em São José dos Ausentes, uma pequena cidade encravada no alto da serra gaúcha. É um dos poucos lugares no país onde neva. Tem pouco mais de 3 mil habitantes e uma paisagem indescritível, onde foi gravada *A Casa das Sete Mulheres* e os capítulos iniciais da novela *O Profeta*, ambos da TV Globo. Vive do gado, da plantação de batatas, da pesca de trutas e, em breve, da energia eólica – as primeiras torres já estão em instalação. Mais que com a paisagem, me espantei com o clima de honestidade, que relembra os valores antigos. Numa compra, a soma deu R\$ 13. Entreguei R\$ 14, já dizendo:

– Não precisa me dar o troco.

– Faço questão – respondeu a vendedora e sacou uma moeda de R\$1.

Imaginava que, como sempre aqui no eixo Rio-São Paulo, não haveria troco! Lá, em São José, eles têm sim. Durante dias, a cada compra, por menor que fosse, eu recebia religiosamente as moedinhas de volta. Mais: ao chegar, percebi que nenhuma casa tinha grades, cerca eletrônica ou qualquer dispositivo de segurança. Muros baixos e jardins, uma prova de que os moradores não têm medo. A simpatia e a educação dos habitantes eram impressionantes. A dona do pequeno hotel em que fiquei, Mana, nos esperou com uma sopa quente às 2 da manhã, quando chegamos.

– Devem estar com frio, eu mesma fiz este capelete com galinha caipira.

Quando fui pagar a conta, a sopa estava lá. Sem nenhum custo extra por ser servida de madrugada, pela própria dona – que, soube depois, levantava às 5 horas para preparar o café da manhã dos hóspedes. E, bem... custou pouco mais de R\$10 porque, de acordo com Mana, era o preço justo. A violência é raríssima. É possível sair à noite, andar a cidade toda, em paz. O que mais me surpreendeu foi descobrir que há moradores que deixam o

carro com a chave no contato. O Secretário de Turismo, Alziro, certa vez perguntou a um senhor por que fazia isso. Não seria arriscado?

– É melhor, porque não esqueço onde está a chave – respondeu o proprietário.

Simples assim. Como São José dos Ausentes, em muitas cidades a honestidade ainda é a regra, não a exceção. Ainda bem.

01. Pelas características do texto, assinale a alternativa que indica o seu gênero.

- (A) Crônica. (B) Conto. (C) Artigo. (D) Resenha.

02. Classifica-se o texto como predominantemente:

- (A) Dissertativo-argumentativo, pois o autor apresenta fatos e argumentos em defesa de sua tese sobre o tema.
 (B) Descritivo, pois apresenta uma caracterização de elementos sobre uma realidade com uso de adjetivos.
 (C) Injuntivo, pois indica como realizar uma ação numa linguagem simples e objetiva.
 (D) Narrativo, pois apresenta situações do cotidiano com marcas de temporalidade e espaço.

03. Marque a palavra que apresenta o mesmo sentido do termo destacado na frase a abaixo:

“(…), se tornaram tão habituais no noticiário que nos espantamos com a decência.”

- (A) Vileza. (B) Decoro. (C) Discência. (D) Sórdida.

04. “Se alguém encontra dinheiro perdido e devolve, vira notícia de jornal.” A oração destacada está construída a partir de uma estrutura de:

- (A) Comparação. (B) Condição. (C) Explicação. (D) Conclusão.

05. As expressões sublinhadas nas frases abaixo, são características da linguagem:

“– Ei, amigo. Acho que você esqueceu essas sacolas aqui.”

“O espantoso é que a gente se espante com isso (...)”

“E, bem... custou pouco mais de R\$10 porque, de acordo com Mana, era o preço justo.”

- (A) Acadêmica. (B) Prolixa. (C) Coloquial. (D) Formal.

06. Analise as proposições a seguir:

- As orações coordenadas apresentam relacionamento com o verbo e com o nome, pois são dependentes sintaticamente;
- Num período composto, as orações coordenadas aparecem uma ao lado da outra, com ou sem conjunção coordenativa;
- As orações coordenadas não estabelecem relações como as subordinadas, que são condicionadas ao sujeito, objeto ou adjunto;
- As orações coordenadas assindéticas apresentam conjunção, ou seja, uma aparece justaposta à outra.

Assinale a alternativa com a ordem correta:

- (A) V – F – F – V.
 (B) F – F – F – V.
 (C) F – V – V – F.
 (D) V – V – F – V.

07. Levando-se em consideração os conceitos de frase, oração e período, analise o trecho a seguir:

“O meu André não lhe disse que temos aí um holandês que trouxe material novo?” (V. Nemésio, MTC, 363.)

O trecho acima é considerado um (a):

- (A) Período, pois é composto por três orações.
- (B) Frase, pois possui sentido incompleto.
- (C) Oração, pois possui sentido completo.
- (D) Período, pois é composto por frases e orações.

08. O trecho a seguir é parte do poema *Raquel* de Luís Vaz de Camões.

*“Começa de servir outros sete anos,
Dizendo: – Mais servira, se não fora
Para tão longo amor tão curta a vida!”*

No trecho acima há um verbo conjugado no pretérito mais-que-perfeito do indicativo, o que é empregado para:

- (A) Indicar uma ação passada que ocorreu antes de outra, também no passado.
- (B) Se referir a um fato que poderia ter acontecido posteriormente a uma situação passada.
- (C) Se referir a um fato ocorrido no passado, mas que não foi completamente terminado.
- (D) Indicar que a ação verbal aconteceu num determinado momento do passado.

09. *“Como saberemos o poder do amor se não somos capazes de amar?”*, analisando sintaticamente o trecho acima, pode-se afirmar que o sujeito do verbo existente é:

- (A) Composto.
- (B) Inexistente.
- (C) Oracional.
- (D) Elíptico.

10. Acerca de seus conhecimentos sobre pronomes demonstrativos, analise os itens a seguir:

- I. O pronome demonstrativo “este” é utilizado para se referir a uma situação próxima no tempo presente;
- II. O pronome demonstrativo “esse” é utilizado para se referir a uma situação intermediária ou distante no tempo passado ou num futuro pouco distante;
- III. “Este homem foi aquele que me dizia “que não me afligisse que eu ainda estava muito novo para curar-me”, os dois pronomes existentes na frase são exemplos de pronomes invariáveis”.

Dos itens acima:

- (A) Apenas o item I está correto.
- (B) Apenas os itens I e II estão corretos.
- (C) Apenas o item III está correto.
- (D) Todos os itens estão corretos.

11. Na frase: *“O júri considerará péssimo o excelente candidato.”*, o termo destacado classifica-se como:

- (A) Predicativo do objeto.
- (B) Predicativo do sujeito.
- (C) Adjuntos adnominais.
- (D) Núcleo do objeto.

12. Em qual das frases abaixo, concordância do verbo “ser” está empregada de forma INCORRETA.

- (A) São uma hora e trinta minutos.
- (B) É um quilômetro.
- (C) Duzentos cruzeiros é pouco.
- (D) Isto são sintomas menos graves.

13. Assinale a frase corretamente pontuada.

- (A) Sei que, no mundo empresarial, o preconceito existe, e os números revelam que isso vem sendo reduzido. Neste século, quem não tem diversidade perde em inovação e, conseqüentemente, em competitividade.
- (B) Sei que, no mundo empresarial, o preconceito existe e os números revelam que isso vem sendo reduzido. Neste século, quem não tem diversidade perde em inovação e conseqüentemente, em competitividade.
- (C) Sei que no mundo empresarial, o preconceito existe e os números revelam que isso vem sendo reduzido. Neste século, quem não tem diversidade perde em inovação e, conseqüentemente, em competitividade.
- (D) Sei que no mundo empresarial, o preconceito existe e os números, revelam que isso vem sendo reduzido. Neste século, quem não tem diversidade perde em inovação e conseqüentemente em competitividade.

14. Marque a alternativa em que a concordância verbal não está de acordo com a gramática normativa.

- (A) Cerca de mil profissionais participaram do evento.
- (B) Fui eu quem sugeri o programa de qualidade de vida no trabalho.
- (C) Mais de dois diretores entraram no auditório.
- (D) 10% não tem cultura voltada à igualdade.

15. “Os mais jovens e os mais velhos convivem harmoniosamente no mesmo ambiente organizacional.

Nessa frase está presente a seguinte figura de linguagem:

- (A) Eufemismo.
- (B) Antítese.
- (C) Metáfora.
- (D) Hipérbole.

NOÇÕES BÁSICAS DE INFORMÁTICA

16. Sobre o Access 2010 em sua configuração padrão, julguem os itens a seguir e assinale a alternativa correta:

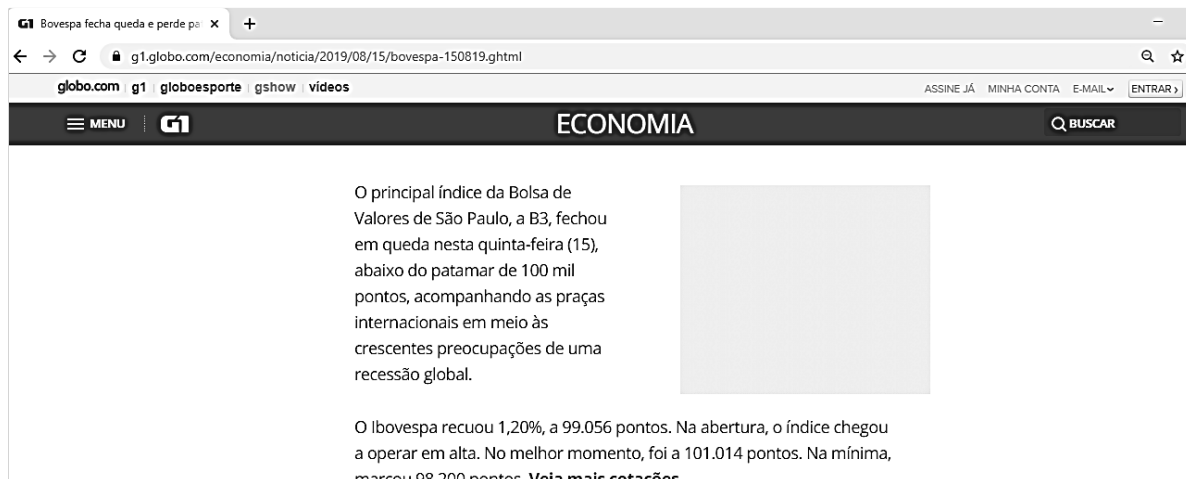
- I. Não é possível criar/executar um macro em um banco de dados, apenas em formulários.
- II. A extensão padrão de um banco de dados criado neste software é a “accdb”.
- III. Um dos modos de exibição de uma tabela é o modo DESIGN.

- (A) Somente a alternativa I está errada.
- (B) Apenas a alternativa II está correta.
- (C) Todas as alternativas estão corretas.
- (D) Apenas as alternativas I e III estão corretas.

17. Utilizando o Excel 2010 em sua configuração padrão, utilizando a guia Dados, grupo Obter Dados Externos é possível obter dados de alguns tipos, EXCETO:

- (A) Da Web.
- (B) Do Access.
- (C) Do Prompt.
- (D) Do SQL Server.

18. Observe a imagem a seguir extraída do Google Chrome e assinale a alternativa correta.



Acesso em 16/08/2019.

- (A) Este site certamente é uma página clonada, haja vista que na barra de endereços não consta o consagrado termo “www” no início do endereço do site.
- (B) Este link está salvo como favoritos no navegador.
- (C) O usuário está navegando em uma janela anônima.
- (D) A conexão deste site é segura, informações (senhas, por exemplo) que você envia ao site permanecem privadas bem como as que o usuário recebe dele.

19. Sobre conceitos e serviços relacionados à Internet, analise as conceituações a seguir e assinale a alternativa que contemple corretamente estes 02 conceitos.

“é um dispositivo de segurança que monitora o tráfego de rede de entrada e saída e decide permitir ou bloquear tráfegos específicos de acordo com um conjunto definido de regras de segurança.”

“Erguido entre um computador e sua conexão com uma rede externa ou com a Web, esta barreira decide qual tráfego de rede pode passar e qual tráfego é considerado perigoso. Basicamente, ele atua como um filtro, separando o que é bom do que é ruim, o confiável do não confiável.”

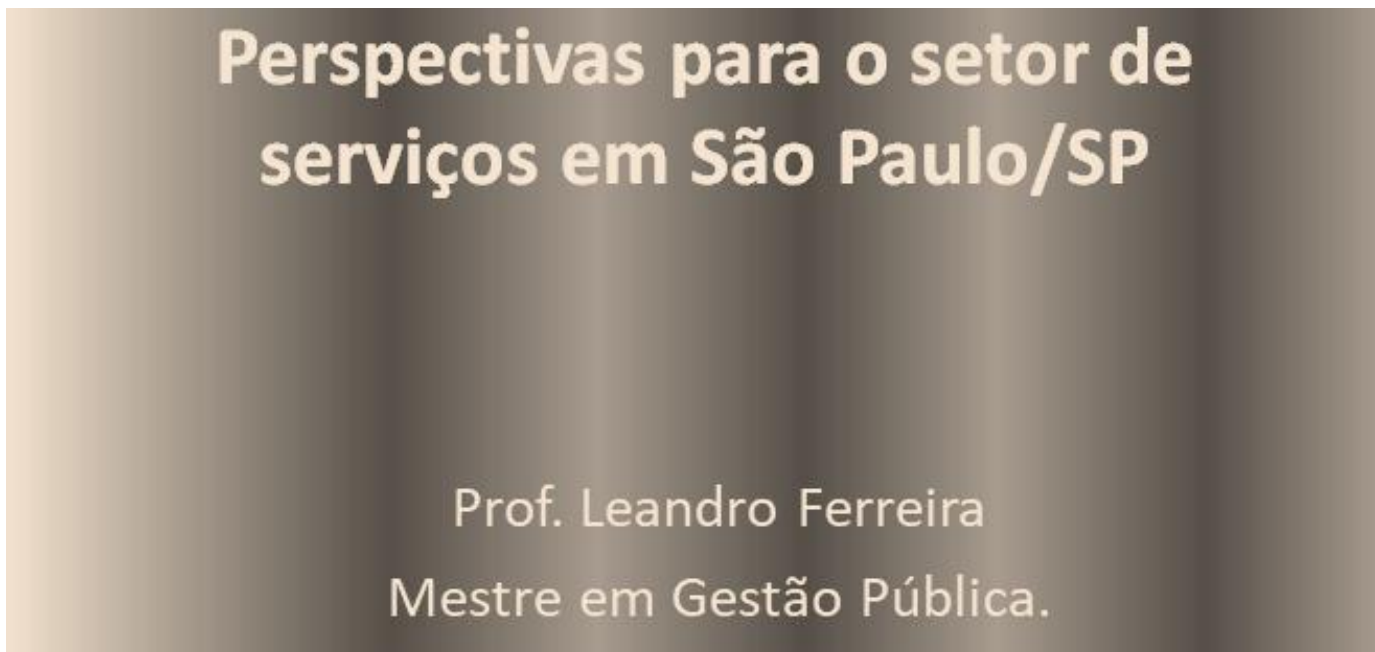
- (A) Antispyware.
- (B) Windows Update.
- (C) Antivírus.
- (D) Firewall.

20. A planilha a seguir foi criada no Excel 2010 em sua configuração padrão. Caso o usuário deseje saber o total de vendas dos dias 01/01; 02/02; 03/02 e 04/02, qual fórmula o usuário poderá digitar para obter o resultado pretendido?

	A	B	C	D
1	AWAY IMPORTS			
2	Relatório de Vendas			
3	DIAS	Janeiro	Fevereiro	Março
4	dia 01	3	8	2
5	dia 02	8	1	4
6	dia 03	5	7	22
7	dia 04	4	9	4

- (A) =SOMA(B4;C5:C7).
- (B) =SOMA(B4+C5:C7).
- (C) =SOMA(B4:D7).
- (D) =SOMA(B4:C7).

21. Renato criou o slide a seguir no Power Point 2010, em sua configuração padrão. Para deixá-lo com um caráter mais chamativo, o usuário utilizou um preenchimento de plano de fundo. Assinale o tipo de preenchimento aplicado a este slide.



- (A) Vertical. (B) De gradiente. (C) Listas. (D) Barras.

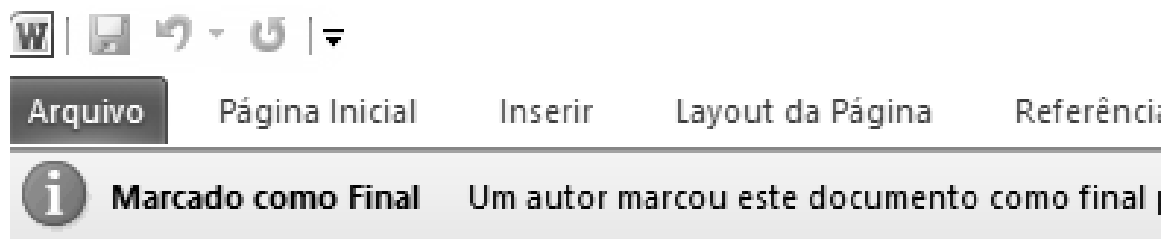
22. Um usuário inseriu um botão de ação em um slide do Power Point 2010, de modo que ao clicar no referido botão é possível executar algumas ações, dentre as quais:

- Abrir um arquivo do Word 2010.
 Fechar a apresentação.
 Reproduzir arquivo de som.

Marque um “V” para a proposição verdadeira e “F” para a proposição falsa e assinale a alternativa correta correspondente:

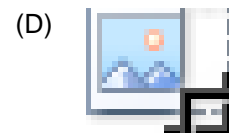
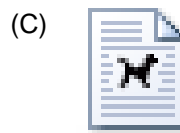
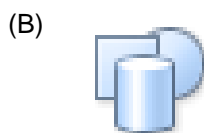
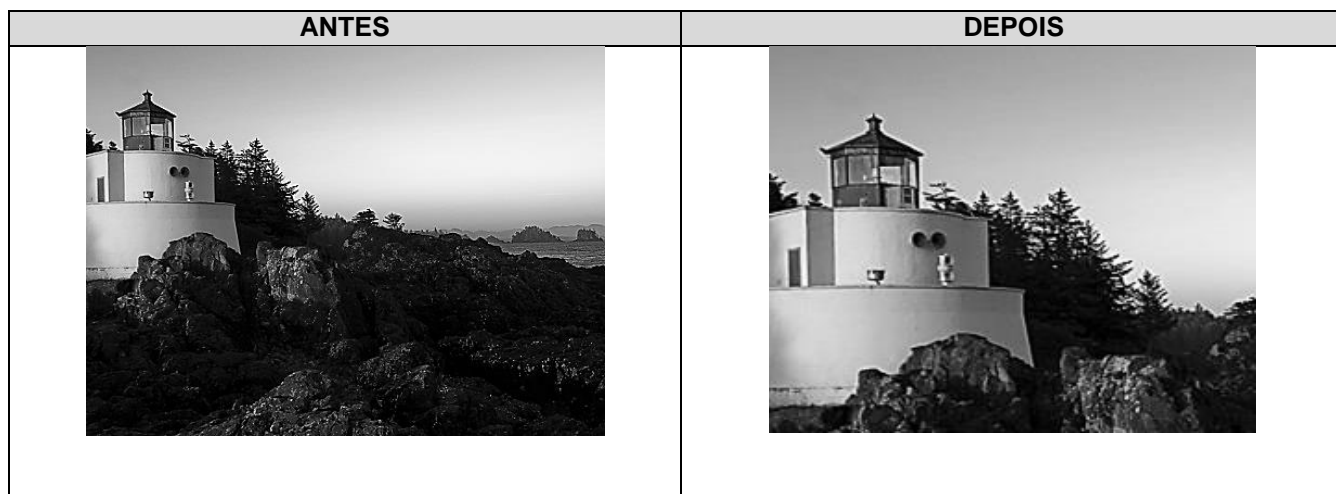
- (A) F – V – V. (B) V – V – V. (C) F – F – F. (D) V – F – F.

23. Dalila digitou um trabalho de faculdade no Word 2010 em sua configuração padrão. Posteriormente, a mesma enviou o arquivo aos seus colegas de grupo e os mesmos notaram que ao abrirem o arquivo era exibida a imagem a seguir. O propósito deste recurso utilizado por Dalila é:



- (A) Informar aos leitores que o documento é final tornando-o somente leitura.
 (B) Garantir a confidencialidade do conteúdo, haja vista a necessidade de senha para abrir o arquivo.
 (C) Fazer com que o arquivo possa ser aberto em qualquer versão anterior do Word 2010.
 (D) Evitar que possa ser tirado “prints” do arquivo em questão.

24. Andrews gosta muito de trabalhar com imagens no Word 2010 em sua configuração padrão. O mesmo pegou uma foto e querendo dar maior destaque a edificação Andrews cortou a foto conforme o ANTES e DEPOIS do referido corte. Assinale qual ícone que representa esta função do Word 2010.



25. Julian abriu um arquivo no Word 2010 em sua configuração padrão, nas configurações de impressão no campo páginas, o mesmo digitou o seguinte texto:

Páginas: 

Sendo assim, analise as alternativas a seguir e marque a correta.

- (A) Será impressa somente as páginas 02 e 04 do documento.
- (B) Há algum erro ou impeditivo para imprimir o documento, pois há um ícone de exclamação à direita caixa de texto onde é digitado o intervalo de impressão.
- (C) Serão impressas 03 páginas.
- (D) Não será possível imprimir o documento haja vista que o intervalo de páginas deve ser digitado com “,” ou “;” e não com “-”.

NOÇÕES BÁSICAS DE SAÚDE PÚBLICA

26. Com relação aos princípios do SUS, qual das alternativas a seguir está correta?

- (A) Informação ao trabalhador e à sua respectiva entidade sindical e às empresas sobre os riscos de acidentes de trabalho, doença profissional e do trabalho, bem como os resultados de fiscalizações, avaliações ambientais e exames de saúde, de admissão, periódicos e de demissão, respeitados os preceitos da ética profissional.
- (B) Proporcionar o conhecimento, a detecção ou prevenção de qualquer mudança nos fatores determinantes e condicionantes de saúde individual ou coletiva, com a finalidade de recomendar e adotar as medidas de prevenção e controle das doenças ou agravos.
- (C) Controlar bens de consumo que, direta ou indiretamente, se relacionem com a saúde, compreendidas todas as etapas e processos, da produção ao consumo.
- (D) Integração em nível executivo das ações de saúde, meio ambiente e saneamento básico.

27. A organização de atendimento público específico e especializado para mulheres e vítimas de violência doméstica em geral, que garanta, entre outros, atendimento, acompanhamento psicológico e cirurgias plásticas reparadoras, é um texto acrescentado à Lei nº 8.080/90 pela Lei nº 12.845/13 como:

- (A) Diretriz do Sistema Único de Saúde – SUS.
- (B) Princípio do Sistema Único de Saúde – SUS.
- (C) Objetivo do Sistema Único de Saúde – SUS.
- (D) Campo de atuação do Sistema Único de Saúde – SUS.

28. A regionalização e hierarquização da rede de serviços de saúde são norteadoras de qual dos princípios do SUS?

- (A) Universalidade de acesso.
- (B) Descentralização político-administrativa.
- (C) Igualdade da assistência à saúde.
- (D) Capacidade de resolução dos serviços em todos os níveis de assistência.

29. De acordo com a Lei nº 8.080/90, a União, os Estados, o Distrito Federal e os Municípios exercerão, em seu âmbito administrativo, as seguintes atribuições, EXCETO:

- (A) Elaboração de normas para regular as atividades de serviços privados de saúde, tendo em vista a sua relevância pública.
- (B) Elaboração e atualização periódica do plano de saúde.
- (C) Formular, avaliar e apoiar políticas de alimentação e nutrição.
- (D) Definir as instâncias e mecanismos de controle e fiscalização inerentes ao poder de polícia sanitária.

30. Dos critérios para seleção de doenças e agravos prioritários à vigilância epidemiológica, a vulnerabilidade pode ser descrita como:

- (A) Vinculada a instrumentos específicos de prevenção e controle, que permitem a atuação concreta e efetiva dos serviços de saúde sobre indivíduos ou coletividades.
- (B) Expressa-se pela transmissibilidade da doença, possibilidade da sua disseminação por vetores e demais fontes de infecção, colocando sob risco outros indivíduos ou coletividades.
- (C) Traduz-se pela incidência, prevalência, mortalidade, anos potenciais de vida perdidos.
- (D) Significa o valor que a sociedade imputa à ocorrência do evento, por estigmatização dos doentes, medo e indignação.

31. Com os avanços no controle das doenças infecciosas e a melhor compreensão do conceito de saúde e de seus determinantes sociais, passou-se a analisar outras dimensões do estado de saúde, medidas por dados de morbidade, incapacidade, acesso a serviços, qualidade da atenção, condições de vida e fatores ambientais, entre outros.

Em relação ao indicador “Proporção de menores de 5 anos de idade na população”, não se pode afirmar que:

- (A) Analisa variações geográficas e temporais na distribuição de crianças menores de cinco anos de idade.
- (B) Contribui para o planejamento, gestão e avaliação de políticas públicas relacionadas à saúde, educação e assistência social de crianças em idade pré-escolar.
- (C) Esse indicador está associado aos níveis de fecundidade e natalidade, que repercutem na estrutura etária da população.
- (D) Regiões com reduzidas taxas de fecundidade apresentam maior proporção de crianças abaixo de cinco anos de idade.

32. As notificações voluntárias e espontâneas que ocorrem na rotina do serviço de saúde são denominadas de:

- (A) Vigilância ativa.
- (B) Vigilância passiva.
- (C) Vigilância sindrômica.
- (D) Vigilância sentinela.

33. A tecnovigilância visa à segurança sanitária de produtos para saúde pós-comercialização (equipamentos, materiais, artigos médico-hospitalares, implantes e produtos para diagnóstico de uso in-vitro). São exemplos de tecnovigilância:

- I. Avaliação das queixas sobre a segurança de produtos médicos;
- II. Fomento a estudos epidemiológicos que envolvam equipamentos e artigos médicos;
- III. Acompanhamento do registro de produtos médicos em aspectos de segurança.

Dos itens acima:

- (A) Apenas os itens I e II estão corretos.
- (B) Apenas os itens I e III estão corretos.
- (C) Apenas os itens II e III estão corretos.
- (D) Todos os itens estão corretos.

34. Segundo o Ministério da Saúde, aprendizagem significativa:

- (A) Propiciar a construção de conhecimentos a partir dos saberes prévios dos sujeitos articulados aos problemas vivenciados no trabalho.
- (B) Aprender e o ensinar se incorporam ao cotidiano das organizações e ao trabalho, baseando-se na aprendizagem significativa e na possibilidade de transformar as práticas dos trabalhadores da saúde.
- (C) São ações de educação a serem executadas de forma regionalizada/territorializada, com o intuito de ampliar o acesso às ações de desenvolvimento e otimizar a utilização dos recursos.
- (D) É a reflexão e aprendizagem no/para o trabalho, no âmbito das equipes multiprofissionais, cursos presenciais e à distância, aprendizagem em serviço, grupos formais de estudos, intercâmbios ou estágios.

35. A Política de Educação Permanente em Saúde do Ministério da Saúde não considera:

- (A) As especificidades das Secretarias e Unidades do Ministério da Saúde nos Estados.
- (B) As políticas prioritárias do Sistema Único de Saúde (SUS).
- (C) A necessidade de fragmentação dos processos de trabalho.
- (D) A capacidade instalada de oferta institucional de ações formais de educação na saúde.

36. Conforme as disposições estabelecidas no Decreto nº 7.508/2011, em relação a organização do Sistema Único de Saúde (SUS), o planejamento da saúde, a assistência à saúde e a articulação interfederativa, é correto afirmar que:

- (A) As normas de elaboração e fluxos do Contrato Organizativo de Ação Pública de Saúde serão pactuados pelo Ministério da Saúde, cabendo à Conferência Estadual de Saúde coordenar a sua implementação.
- (B) O Ministério da Saúde não poderá estabelecer regras diferenciadas de acesso a medicamentos de caráter especializado.
- (C) Os serviços de atenção hospitalar e os ambulatoriais especializados, entre outros de maior complexidade e densidade tecnológica, serão referenciados pelas Portas de Entrada.
- (D) Serão de competência exclusiva dos Municípios a pactuação dos critérios para o planejamento integrado das ações e serviços de saúde da Região de Saúde, em razão do compartilhamento da gestão.

37. Analise o trecho e assinale a alternativa que completa respectivamente as lacunas:

É diretriz para a Educação Permanente em Saúde no Ministério da Saúde, contribuir para a mudança _____ e _____ direcionada à _____ e ao aprimoramento do SUS.

- (A) Cultural - Institucional - Gestão Compartilhada.
- (B) Educacional - Social - Metodologia Ativa.
- (C) Estratégica - Econômica - Fragmentação.
- (D) Humanizada - Fortalecida - Corresponsabilização.

38. A Imunização é uma das atividades de vigilância em saúde mais relevante na prevenção de doenças transmissíveis. São doenças preveníveis pela imunização:

- (A) Tricomoníase e Donovanose.
- (B) Rubéola e Poliomielite.
- (C) Escabiose e Teníase.
- (D) Tracoma e Asma.

39. Analise os dois princípios do Sistema Único de Saúde apresentados a seguir:

- I. Os serviços devem ser organizados em níveis crescentes de complexidade, circunscritos a uma determinada área geográfica, planejados a partir de critérios epidemiológicos e com definição e conhecimento da população a ser atendida.
- II. Este princípio é fruto de um dos maiores e históricos problemas da nação: as iniquidades sociais e econômicas. Essas iniquidades levam a desigualdades no acesso, na gestão e na produção de serviços de saúde. Portanto, para alguns autores, este princípio não implica a noção de igualdade, mas diz respeito a tratar desigualmente o desigual, atentar para as necessidades coletivas e individuais, procurando investir onde a iniquidade é maior.

Encontram-se apresentados acima, os seguintes princípios, respectivamente:

- (A) Descentralização e Participação social.
- (B) Hierarquização e Equidade.
- (C) Hierarquização e Integralidade.
- (D) Resolubilidade e Universalidade.

40. Ao longo dos últimos anos, os Conselhos de Saúde instituídos pela Lei nº 8.142/90 e reforçados pela Emenda Constitucional nº 29, de 13 de setembro de 2000, vêm sendo gradativamente estruturados nos Estados e Municípios brasileiros, acumulando as mais variadas experiências em busca de ações e instrumentos que favoreçam o desempenho de suas atribuições legais e políticas.

Sobre os Conselhos de Saúde, não se pode afirmar que:

- (A) As decisões do Conselho de Saúde serão homologadas pelo chefe do poder legalmente constituído em cada esfera do governo.
- (B) Os Conselhos de Saúde são responsáveis pela gestão ou execução de serviços e, por isso, têm responsabilidade direta sobre a prestação dos serviços de saúde.
- (C) Os Conselhos de Saúde terão sua organização e normas de funcionamento definidas em regimento próprio, aprovadas pelo respectivo conselho.
- (D) São espaços privilegiados para a explicitação de necessidades e para a prática do exercício da participação e do controle social sobre a implementação das políticas de saúde nas três instâncias públicas, Municipal, Estadual e Federal.

QUESTÕES DE CONHECIMENTOS ESPECÍFICOS

41. Em relação ao Psicodiagnóstico:

- I. Seu principal objetivo é compreender a queixa e desconsiderar possíveis distúrbios que o cliente apresenta;
- II. No primeiro momento ocorre à entrevista de anamnese que consiste no detalhamento sobre a história de vida do paciente;
- III. A partir da entrevista de anamnese se pode selecionar testes em função da queixa apresentada.

Dos itens acima:

- (A) Apenas os itens I e II estão corretos.
- (B) Apenas os itens I e III estão corretos.
- (C) Apenas os itens II e III estão corretos.
- (D) Todos os itens estão corretos.

42. É impropriedade afirmar sobre escuta psicológica:

- (A) Quando uma pessoa procura um psicólogo, existe uma demanda psíquica que deve ser privilegiada por ela.
- (B) Uma pessoa somente procura um psicólogo quando existe algo que incomoda, machuca, mesmo que ela não tenha conhecimento total disso, daí sua importância.
- (C) Com base nela, o psicólogo irá direcionar um tratamento adequado específico para aquele paciente, sob as circunstâncias daquele determinado sintoma.
- (D) A escuta clínica é irrelevante quando se trata de Psicanálise.

43. Analise o trecho e assinale a alternativa que completa respectivamente as lacunas:

A interdisciplinaridade admitiu uma grande melhoria na ideia de _____ curricular e os interesses de cada disciplina são conservados. O princípio da transversalidade e de transdisciplinaridade busca ir além da concepção de disciplina, buscando-se uma intercomunicação entre elas. Piaget sustentava que: “a interdisciplinaridade seria uma forma de se chegar à transdisciplinaridade, etapa que não ficaria na interação e _____ entre as ciências, mas alcançaria um estágio onde não haveria mais _____ entre as disciplinas”.

- (A) Integração – Reciprocidade – Fronteiras.
- (B) Dicotomia – Reciprocidade – Diferenças.
- (C) Integração – Unilateralidade – Diferenças.
- (D) Dicotomia – Unilateralidade – Fronteiras.

44. Tendo em vista a psicoterapia, analise:

- I. Uma das principais ferramentas utilizadas na psicoterapia é a fala, pois é através dela que o paciente poderá expressar todos seus pensamentos em consultório;
- II. O ambiente da terapia deve ser hostil para estimular prontas respostas do paciente;
- III. A postura do especialista que irá te atender deve ser objetiva, neutra e sem julgamentos.

Dos itens acima:

- (A) Apenas os itens I e II estão corretos.
- (B) Apenas os itens I e III estão corretos.
- (C) Apenas os itens II e III estão corretos.
- (D) Todos os itens estão corretos.

45. Para *Spitz* é um marcador psicológico importante na saúde mental e caracteriza-se pelo reconhecimento da criança da mãe, a cuidadora que lhe presta serviços:

- (A) Sorriso. (B) Abraço. (C) Aleitamento. (D) Choro.

46. A psicoterapia ilustra de maneira clara, os pontos que necessitam de atenção e reparo em nosso cotidiano, para que:

- (A) Entendamos às demandas alheias em detrimento das próprias.
(B) Possamos atingir um estado de satisfação emocional.
(C) Possamos atingir o estágio denominado de nirvana.
(D) Entendamos às demandas próprias em detrimento das alheias.

47. Para *Spitz*, uma definição correta de *Hospitalismo seria*:

- (A) Alterações mínimas que podem ocorrer em crianças a partir de 12 anos causadas pelo abandono dos pais, em especial a mãe, em instituições hospitalares ou lares para menores.
(B) Alterações mínimas que podem ocorrer em crianças pré-adolescentes causadas pelo abandono dos pais, em especial a mãe, em instituições hospitalares ou lares para menores.
(C) Alterações graves que podem ocorrer em adolescentes pelo abandono dos pais, em especial a mãe, em instituições hospitalares ou lares para menores.
(D) Alterações graves que podem ocorrer em crianças muito pequenas causadas pelo abandono dos pais, em especial a mãe, em instituições hospitalares ou lares para menores.

48. Tendo em vista a Psicoterapia em grupo, analise:

- I. Se formam rodas de conversas, onde as pessoas podem trocar experiências, identificando-se com as questões alheias;
- II. O psicólogo atua como mediador e os participantes da terapia motivam-se entre si para enfrentar seus problemas;
- III. É contraindicado na melhor idade.

Dos itens acima:

- (A) Apenas os itens I e II estão corretos.
(B) Apenas os itens I e III estão corretos.
(C) Apenas os itens II e III estão corretos.
(D) Todos os itens estão corretos.

49. A psicoterapia voltada para as crianças propiciando expressar seus sentimentos e pensamentos denomina-se:

- (A) Cognitivismo. (B) Ludoterapia. (C) Psicodrama. (D) Sistematização.

50. Analise o trecho e assinale a alternativa que completa respectivamente as lacunas:

“No passado, os psicólogos muitas vezes identificaram-se exclusivamente com uma única escola de pensamento. Hoje, os psicólogos têm uma visão _____ sobre a psicologia. Eles muitas vezes recorrem a ideias e teorias de diferentes escolas ao invés de manter uma perspectiva _____.”

- (A) Mais eclética – Singular.
(B) Mais harmônica – Ideológica.
(C) Mais hermética – Fundamentalista.
(D) Mais sectária – Dúbia.

51. Sobre a proteção e os direitos das pessoas portadoras de transtornos mentais, informe se é verdadeiro (V) ou falso (F) o que se afirma abaixo e depois assinale a alternativa que apresenta a sequência correta.

- Um dos direitos da pessoa portadora de transtorno mental é ter direito à presença médica, em qualquer tempo, para esclarecer a necessidade ou não de sua hospitalização.
- Evasão, transferência, acidente e o término da internação serão comunicados pela direção do estabelecimento de saúde mental à autoridade sanitária responsável, no prazo máximo de vinte e quatro horas da data da ocorrência.
- A internação involuntária somente será autorizada por médico devidamente registrado no Conselho Regional de Medicina - CRM do Estado onde se localize o estabelecimento. A internação psiquiátrica involuntária deverá, no prazo de setenta e duas horas, ser comunicada ao Ministério Público Estadual pelo responsável técnico do estabelecimento no qual tenha ocorrido, devendo esse mesmo procedimento ser adotado quando da respectiva alta.
- A pessoa que solicita voluntariamente sua internação, ou que a consente, deve assinar, no momento da admissão, uma declaração de que optou por esse regime de tratamento. O término da internação voluntária dar-se-á por determinação do médico assistente.
- A internação psiquiátrica compulsória somente será realizada mediante laudo médico circunstanciado que caracterize os seus motivos.

- (A) V – F – V – V – V.
- (B) V – V – V – V – F.
- (C) F – F – V – F – V.
- (D) F – V – F – F – V.

52. De acordo com o Código de Ética Profissional do Psicólogo analise as afirmativas abaixo e assinale a opção correta.

- I. As técnicas e práticas ainda não reconhecidas pela Psicologia poderão ser utilizadas no exercício profissional, enquanto recursos complementares, desde que: estejam em processo de pesquisa, conforme critérios dispostos na Resolução nº 196/96, do Conselho Nacional de Saúde do Ministério da Saúde; respeitem os princípios éticos fundamentais do Código de Ética Profissional do Psicólogo; o profissional possa comprovar, junto ao CRP, a habilitação adequada para desenvolver aquela técnica; e o cliente declare expressamente ter conhecimento do caráter experimental da técnica e da prática utilizadas.
- II. O psicólogo poderá intervir na prestação de serviços psicológicos, que estejam sendo efetuados por outro profissional, apenas nas seguintes situações: a pedido do profissional responsável pelo serviço; em caso de emergência ou risco ao beneficiário ou usuário do serviço, quando dará imediata ciência ao profissional; e quando informado expressamente, por qualquer uma das partes, da interrupção voluntária e definitiva do serviço.
- III. Será concedida interrupção temporária do pagamento das anuidades, nos seguintes casos: viagem ao exterior, com permanência superior a seis meses; e doença devidamente comprovada, que impeça o exercício da profissão por prazo superior a seis meses.
- IV. O prazo de validade do conteúdo dos documentos escritos, decorrentes das avaliações psicológicas, deverá considerar a legislação vigente nos casos já definidos. Não havendo definição legal, o psicólogo, onde for possível, indicará o prazo de validade do conteúdo emitido no documento, em função das características avaliadas, das informações obtidas e dos objetivos da avaliação.
- V. Um dos Princípios Fundamentais do Código de Ética Profissional do Psicólogo é o respeito ao sigilo profissional, a fim de proteger, por meio da confidencialidade, a intimidade das pessoas, grupos ou organizações a que tenha acesso no exercício profissional.

- (A) Estão corretas apenas as afirmativas I, II e V.
- (B) Estão corretas apenas as afirmativas I, II e IV.
- (C) Estão corretas apenas as afirmativas I, III e IV.
- (D) Estão corretas apenas as afirmativas III, IV e V.

53. Sobre as grandes síndromes psiquiátricas é correto afirmar.

- (A) A Depressão Endógena é uma depressão crônica, geralmente de intensidade leve, muito duradoura. Começa no início da vida adulta e persiste por vários anos.
- (B) Nas psicoses reativas predominam sintomas floridos, como ideias delirantes ou deliroides (em geral paranoides), alucinações visuais e/ou auditivas, intensa perplexidade, confusão mental, ansiedade acentuada e medos difusos.
- (C) Na histeria amnésia, ocorrem alterações da consciência, com pseudocrises que se assemelham a crises epilépticas. Ocorrem frequentemente com rebaixamento e afunilamento da consciência (estado crepuscular histérico) e o indivíduo esquece elementos seletivos e significativos do ponto de vista psicológico.
- (D) Algumas das funções psíquicas mais afetadas nos transtornos psico-orgânicos são: pensamento, psicomotricidade, nível de consciência, memória, inteligência e linguagem.

54. Sobre a Psicopatologia analise as afirmativas abaixo e assinale a opção correta.

- I. As vivências psicopatológicas tem duas perspectivas fundamentais: os transfundos das vivências psicopatológicas e os transfundos mutáveis e momentâneos.
- II. Sintomas emergentes são todas aquelas vivências psicopatológicas mais destacadas, individualizáveis, que o paciente experimenta. Incluem as esferas que não fazem parte dos transfundos, como uma alucinação (sensopercepção), um sentimento (afetividade), um delírio (juízo), uma paramnésia (memória), uma alteração do pensamento ou da linguagem, etc.
- III. São discriminados três fatores envolvidos na manifestação das doenças mentais. Um deles é o fator patoplástico, que está mais relacionado à manifestação dos sintomas diretamente produzidos pelo transtorno mental de base; assim, há o humor triste, o desânimo e a inapetência relacionados à depressão, ou as alucinações auditivas e a percepção delirante relacionadas à esquizofrenia.
- IV. Os cursos crônicos dos transtornos mentais podem ser de dois tipos: processo e desenvolvimento.
- V. Considera-se em psicopatologia que, ao lado dos fatores genéticos, gestacionais e perinatais, que precedem o início propriamente dito da vida de relações de um sujeito e carregam consigo a vulnerabilidade constitucional (hereditariedade, constituição) para os distintos transtornos, os fatores predisponentes são aqueles que ocorrem no início da vida (nos primeiros 3 a 5 anos de vida, sobretudo, e no período escolar). Esses fatores, associados à vulnerabilidade constitucional, sensibilizam o indivíduo para as diversas situações que a vida lhe colocará. Tais fatores predisponentes tornam as pessoas mais ou menos vulneráveis para os fatores precipitantes.

- (A) Estão corretas apenas as afirmativas I, III e V.
- (B) Estão corretas apenas as afirmativas I, II e IV.
- (C) Estão corretas apenas as afirmativas II, III e IV.
- (D) Estão corretas apenas as afirmativas II, IV e V.

55. Sobre o Psicodiagnóstico, complete as lacunas abaixo e assinale a alternativa que dá sentido correto ao parágrafo.

“Para fazer um psicodiagnóstico, o profissional deve saber _____ com cuidado a demanda trazida pelo paciente ou pela _____ de encaminhamento para, a partir disso, realizar considerações _____ sobre o pedido e, quando essas forem _____, tecer os objetivos de sua realização. Essa tarefa não é nada simples, uma vez que necessariamente envolve um conjunto de habilidades e _____ do psicólogo.”

- (A) Avaliar; família; técnicas; pertinentes; conhecimentos.
- (B) Analisar; fonte; técnicas; pertinentes; competências.
- (C) Avaliar; fonte; éticas; favoráveis; competências.
- (D) Analisar; família; éticas; favoráveis; técnicas.

56. Segundo a teoria piagetiana sobre o desenvolvimento humano é correto afirmar:

- (A) Conforme Piaget, a personalidade começa a se formar no final da infância, entre 8 e 12 anos, com a organização autônoma das regras, dos valores, a afirmação da vontade. Esses aspectos subordinam-se num sistema único e pessoal e vão-se exteriorizar na construção de um projeto de vida. Esse projeto é que vai nortear o indivíduo em sua adaptação ativa à realidade, que ocorre através de sua inserção no mundo do trabalho ou na preparação para ele, quando ocorre um equilíbrio entre o real e os ideais do indivíduo, isto é, de revolucionário no plano das ideias, ele se torna transformador, no plano da ação.
- (B) A teoria de Piaget apresenta também a dimensão interacionista, mas sua ênfase é colocada na interação do sujeito com o objeto físico; mas, em sua teoria, está clara a função da interação social no processo de conhecimento.
- (C) A cooperação é uma capacidade que vai se desenvolvendo ao longo do período das Operações Formais e será um facilitador do trabalho em grupo, que se torna cada vez mais absorvente para a criança. Elas passam a elaborar formas próprias de organização grupal, em que as regras e normas são concebidas como válidas e verdadeiras, desde que todos as adotem e sejam a expressão de uma vontade de todos. Portanto, novas regras podem surgir, a partir da necessidade e de um “contrato” entre as crianças.
- (D) No período das Operações Concretas, no aspecto afetivo, surgem os sentimentos interindividuais, sendo que um dos mais relevantes é o respeito que a criança nutre pelos indivíduos que julga superiores a ela.

57. Informe se é verdadeiro (V) ou falso (F) o que afirma-se abaixo, depois assinale a alternativa que apresenta a sequência correta.

- O método psicodramático também é um método sempre aberto a novas investigações, como é o fenomenológico. Por ser um método aberto, não se conclui que o método psicodramático seja caótico e desordenado, mas pelo contrário, ele permite acompanhar um mundo em constante movimento de criação.
- Embora o elemento central na compreensão dos problemas do indivíduo seja a cognição, a Terapia Cognitiva Comportamental reconhece a interação recíproca entre pensamentos, estados de humor, comportamento, reações físicas e o ambiente.
- Uma Gestalt é produto de uma organização e esta organização é o processo que leva a uma Gestalt. Com isso é possível refletir que a Gestalt-terapia é integrar todos esses pedaços e partes rejeitadas e alienadas do Self, como a personalidade, e fazer da pessoa um todo novamente.
- O funcionamento psíquico é concebido a partir de três pontos de vista: o psíquico (existe uma quantidade de energia que “alimenta” os processos psíquicos), o tópico (o aparelho psíquico é constituído de um número de sistemas que são diferenciados quanto a sua natureza e modo de funcionamento, o que permite considerá-lo como “lugar” psíquico) e o dinâmico (no interior do psiquismo existem forças que entram em conflito e estão, permanentemente, ativas).
- Psicodramatizar é um ato de busca, um processo de descoberta. É entrar no drama para desmascará-lo, desmistificar sua trama, mergulhar nos mitos, enfrentar fantasmas, etc. Mas o drama sempre traduz e reproduz, em última instância, um momento sócio - histórico - político coletivo. A dimensão terapêutica está ancorada num comprometimento social e político, visto que o Psicodrama trabalha sempre considerando as relações indivíduo - grupo - sociedade, em três contextos: social, grupal e psicodramático.

- (A) V – V – V – F – F.
- (B) F – F – F – V – F.
- (C) V – F – V – F – V.
- (D) F – V – F – V – V.

EM BRANCO

58. Sobre a Terapia de Grupo, informe se é verdadeiro (V) ou falso (F) o que se afirma abaixo e depois assinale a alternativa que apresenta a sequência correta.

- O grupo oferece ao terapeuta, por meio da interação de seus integrantes, um acesso privilegiado aos conflitos e relacionamentos (vínculos) que eles estabelecem, podendo assim abordar e tratar as patologias existentes. Isso constitui a principal diferença entre a psicoterapia individual e a de grupo: enquanto nos grupos as relações intersubjetivas (vínculos) fazem parte do aqui-e-agora, no tratamento individual essas relações estão no lá-e-então e são apenas relatadas pelo paciente.
- O encontro de pessoas no grupo produz o fenômeno de ressonância, no qual cada participante pode refletir nos outros e ter refletido pelos outros os vários aspectos de sua imagem social e psicológica. Isso oferece ao indivíduo uma oportunidade ímpar de corrigir identificações patológicas, produzindo novas identificações mais saudáveis.
- O funcionamento de um grupo, sua cultura, sua organização gestáltica e sua produtividade são fortemente influenciados pela personalidade de seus membros. Em função disso, o terapeuta deve tentar integrar pacientes que tenham menor probabilidade de conflitos, visando a estabelecer ou manter a integridade grupal que é a principal diretriz na composição de grupos terapêuticos.
- O enquadre grupal funciona como um “organizador psicológico” que estabelece limites e funções e proporciona a segurança necessária para os pacientes poderem se desnudar ao longo do tratamento.
- O espelhamento refere-se à atividade que os membros sentem por seu grupo e pelos outros membros. Quando ocorre o espelhamento, os pacientes se identificam e experimentam um sentimento de pertencimento ao grupo. Eles valorizam o grupo e sentem que são valorizados, aceitos e amparados pelos outros membros, constituindo um relacionamento terapêutico adequado, que é uma condição *sine qua non* para uma terapia efetiva.

(A) V – V – V – F – V. (B) V – F – F – V – F. (C) F – F – V – V – V. (D) F – V – F – F – V.

59. Sobre a atuação da psicologia na Saúde Pública é correto afirmar.

- (A) O psicólogo é convocado a desenvolver ações para a adaptação de seu instrumental teórico-prático, viabilizando a reintegração e a ressocialização dos usuários por meio do cuidado contínuo. Faz-se indispensável desenvolver abordagens colaborativas, onde o usuário, junto com a sociedade sejam reconhecidos como atores, cooperando com a gestão de políticas de saúde, motivando a geração de serviços descentralizados, adaptados e apropriados aos interesses da clientela.
- (B) Cabe ao psicólogo modificar suas práticas, adaptando as atividades referentes à promoção de saúde, agrupando a seus objetivos dados sobre a comunidade, desempenhando o projeto de programas conforme as demandas da população, colaborando e adquirindo conhecimento de outros profissionais envolvidos na área.
- (C) O trabalho do psicólogo nos serviços de Atenção Primária à Saúde também deve estar voltado para atividades de promoção da saúde, visando à melhoria da qualidade de vida da população.
- (D) No contexto da saúde pública, os psicólogos comunitários podem buscar informações acerca da realidade comunitária, das redes de serviços, do modo como funcionam, das suas potencialidades e dificuldades, trabalhando, assim, de forma assertiva na prevenção e promoção da saúde.

60. Segundo Gesell, o comportamento pode ser dividido em quatro áreas. São elas:

- (A) Comportamento Motor; Comportamento de Adaptação; Comportamento Verbal; e Comportamento Pessoal e Social.
- (B) Comportamento Psicomotor; Comportamento Verbal; Comportamento Funcional; e Comportamento Pessoal e Social.
- (C) Comportamento Psicomotor; Comportamento de Adaptação; Comportamento Verbal; e Comportamento Direcional.
- (D) Comportamento Motor; Comportamento Funcional; Comportamento Verbal; e Comportamento Psicossocial.

EM BRANCO