

# PROCESSO DE AVALIAÇÃO SERIADA 2011



## ETAPA 3

### CADERNO DE QUESTÕES

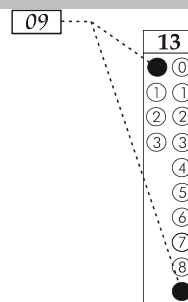
Nº DE ORDEM:  
NOME DO CANDIDATO:

Nº DE INSCRIÇÃO:

### INSTRUÇÕES PARA A REALIZAÇÃO DA PROVA

- Confira os campos Nº DE ORDEM, Nº DE INSCRIÇÃO e NOME, que constam na etiqueta fixada em sua carteira.
- Confira se o número do gabarito deste caderno corresponde ao constante na etiqueta fixada em sua carteira. Se houver divergência, avise, imediatamente, o fiscal.
- É proibido folhear o Caderno de Questões antes do sinal, às 14 horas.**
- Após o sinal, confira se este caderno contém 40 questões objetivas e/ou qualquer tipo de defeito. Qualquer problema, avise, imediatamente, o fiscal.
- Durante a realização da prova, é proibido o uso de dicionário, de calculadora eletrônica, bem como a consulta a qualquer material adicional. Também é proibido o uso de boné, de relógio, de celulares, de bips, de aparelhos de surdez, de MP3 *player* ou de aparelhos similares.
- A comunicação ou o trânsito de qualquer material entre os candidatos são proibidos. A comunicação, se necessária, somente poderá ser estabelecida por intermédio dos fiscais.
- O tempo mínimo de permanência na sala é de 2 horas, após o início da prova.
- No tempo destinado a esta prova (5 horas), está incluído o de preenchimento da Folha de Respostas.

- Transcreva as respostas deste caderno para a Folha de Respostas. A resposta será a soma dos números associados às alternativas corretas. Para cada questão, preencha sempre dois alvéolos: um na coluna das dezenas e um na coluna das unidades, conforme exemplo ao lado: questão 13, resposta 09 (soma das proposições 01 e 08).



- Se desejar, transcreva as respostas deste caderno no Rascunho para Anotação das Respostas constante abaixo e destaque-o, para recebê-lo hoje, ao término da prova, no horário das 19h15min às 19h30min, mediante apresentação do documento de identificação. Após esse período, não haverá devolução. O Caderno de Questões não será devolvido.
- Ao término da prova, levante o braço e aguarde atendimento. Entregue ao fiscal este caderno, a Folha de Respostas, o Rascunho para Anotação das Respostas e o Caderno Versão Definitiva da Redação.
- A desobediência a qualquer uma das determinações dos fiscais poderá implicar a anulação da sua prova.
- São de responsabilidade única do participante a leitura e a conferência de todas as informações contidas no Caderno de Questões e na Folha de Respostas.

Corte na linha pontilhada.

### RASCUNHO PARA ANOTAÇÃO DAS RESPOSTAS - PAS-UEM/2011 - ETAPA 3

Nº DE ORDEM:

NOME:

|    |    |    |    |    |    |    |    |    |    |    |    |    |    |    |    |    |    |    |    |
|----|----|----|----|----|----|----|----|----|----|----|----|----|----|----|----|----|----|----|----|
| 01 | 02 | 03 | 04 | 05 | 06 | 07 | 08 | 09 | 10 | 11 | 12 | 13 | 14 | 15 | 16 | 17 | 18 | 19 | 20 |
|    |    |    |    |    |    |    |    |    |    |    |    |    |    |    |    |    |    |    |    |
| 21 | 22 | 23 | 24 | 25 | 26 | 27 | 28 | 29 | 30 | 31 | 32 | 33 | 34 | 35 | 36 | 37 | 38 | 39 | 40 |
|    |    |    |    |    |    |    |    |    |    |    |    |    |    |    |    |    |    |    |    |



UEM – Comissão Central do Vestibular Unificado

## GABARITO 1

O tecnopolos, regiões que concentram indústrias de alta tecnologia, empresas inovadoras, infraestrutura de transporte e de telecomunicações, centros de pesquisa de ponta e universidades ligadas à revolução informacional, desenvolveram-se em áreas que reúnem condições favoráveis. Sobre os tecnopolos, assinale o que for **correto**.

- 01) No Japão, destacam-se dois tecnopolos: o de Tsukuba, implantado na década de 1960, com investimentos estatais, e o de Kansai, abrangendo os municípios de Kyoto, Osaka e Nara, implantado na década de 1980, com forte presença de empresas privadas. Esses dois polos desenvolveram a microeletrônica, mecânica e a robótica, tornando o Japão um dos líderes na produção e utilização de robôs na produção industrial.
- 02) Nos Estados Unidos da América, EUA, os principais tecnopolos são: o Vale do Silício, na Califórnia, baseado no desenvolvimento da microeletrônica e da informática; o Orange County, também na Califórnia, onde se concentra a maior parte da indústria aeroespacial; a Rota 128, na região metropolitana de Boston, inicialmente vinculado ao setor bélico, destacando-se a Universidade de Harvard e o Instituto Tecnológico de Massachusetts, no desenvolvimento do conhecimento científico-tecnológico.
- 04) Na Alemanha, Munique é um centro industrial antigo e se transformou em um dos principais centros tecnológicos, onde se concentram as empresas do setor eletrônico, tecnologia da informação, biotecnologia, automobilístico e aeroespacial.
- 08) A Índia tem em Banglore um dos mais importantes tecnopolos do mundo, que, com investimentos do governo indiano e de grandes corporações transnacionais, transformou-se em um dos principais polos de produção de *software e hardware*.
- 16) Brasil, México, Coreia do Sul, Taiwan, que compõem os países do BRIC, desenvolveram indústrias de tecnologia de ponta, mas não formaram os tecnopolos, por interferência dos governos desses países.

O geógrafo Milton Santos chama de rugosidades as formas espaciais produzidas para atender às necessidades do passado, mas que resistiram aos processos de transformação social e econômica e continuam a desempenhar um papel ativo no presente. É o que ocorre, por exemplo, com as redes nacionais de transporte, espelhos dos diferentes modelos de organização da economia que se sucederam ao longo da história de um país. Sobre isso, assinale a(s) alternativa(s) **correta(s)**.

- 01) As ferrovias tiveram papel importante na ocupação do espaço geográfico do Sudeste brasileiro. No final do século XIX e início do século XX, muitas cidades surgiram ao redor das estações ferroviárias destinadas a receber a produção. O traçado das ferrovias atendia às necessidades da economia agroexportadora, e as redes interligavam as áreas produtoras aos portos, demonstrando, assim, a característica histórica de uma economia voltada para o exterior.
- 02) A estruturação de uma malha de transportes eficiente envolve uma associação entre os modos de transportes utilizados para deslocar as cargas a longas distâncias e é conhecida como sistema intermodal ou multimodal, como ocorre nos países africanos.
- 04) Nos Estados Unidos da América, EUA, as ferrovias foram construídas como vias de penetração do território, independentemente de os espaços terem uma produção para ser escoada. E, no final do século XIX, o sistema ferroviário já havia interligado os espaços entre o Oceano Atlântico e Pacífico.
- 08) Desde o final da Idade Média, o vale do Reno foi uma das principais rotas do comércio. Ao longo dos séculos XIX e XX, muitas indústrias se concentraram na confluência com o rio Ruhr. Assim, o Reno transformou-se numa via de transporte para vários países europeus, ligando regiões industriais, sobretudo alemãs, ao Porto de Roterdã, nos Países Baixos.
- 16) Com a emergência da economia urbano-industrial, no Brasil, as ferrovias e hidrovias foram, paulatinamente, ganhando importância em relação à rede rodoviária. Na década de 1930, esboçou-se uma nova diretriz na Política Nacional de Transporte, que passou a privilegiar a construção de grandes aeroportos.

**Questão 33 / 38**

No estudo **Regiões de influência das cidades – 2007**, publicado pelo IBGE, afirma-se que a rede urbana brasileira é composta de 802 cidades que funcionam como centros de comando do território, classificadas, hierarquicamente, de acordo com a gestão pública e empresarial e a oferta de serviços especializados. Sobre a rede urbana brasileira, é **correto** afirmar que

- 01) o espaço geográfico abrange redes formadas pelos complexos sistemas de fluxos de pessoas, bens, serviços, capitais e informações, que caracterizam a sociedade contemporânea. Nas redes urbanas, as cidades desempenham a função de nós ou vértices desse sistema de fluxos.
- 02) as metrópoles são centros cuja influência se estende por várias áreas, sendo, no Brasil, classificadas de acordo com o nível de influência e as conexões externas referentes a cada uma delas. São Paulo é a única região metropolitana a receber a denominação de Grande Metrópole Nacional, pois concentra quase 18 milhões de pessoas e o poder econômico abriga 78% das sedes das maiores empresas.
- 04) no nível mais baixo da hierarquia estão os centros urbanos produtores dos bens e serviços mais procurados pela população (alimentos, vestuário, centrais telefônicas e postos de saúde).
- 08) a integração funcional entre os núcleos urbanos provoca fluxos pendulares diários de trabalhadores de diferentes núcleos e um intenso movimento de mercadorias.
- 16) as redes urbanas complexas, existentes no Sudeste, caracterizam-se por fluxos intensos entre cidades situadas nos diferentes níveis de hierarquia, com destaque para as metrópoles e as cidades médias.

**Questão 34 / 39**

O Relatório de Desenvolvimento Humano 2009, do PNUD, teve como tema central a mobilidade de pessoas pelo Planeta e o desenvolvimento humano. Nele, foram divulgadas informações de que o deslocamento de pessoas dos países pobres e emergentes, em direção aos desenvolvidos, corresponde a uma pequena parcela do total de migrantes do Planeta. Sobre a mobilidade da população, é **correto** afirmar que

- 01) o deslocamento de pessoas de áreas mais pobres, quase sempre, visa à melhoria das condições de vida, moradia, educação e saúde para a família.

- 02) os refugiados compõem um grupo de migrantes que se deslocam para outros países por perseguição em razão de raça, religião, nacionalidade, grupo social ou opinião política. Atualmente, as guerras geraram o maior número de refugiados, e boa parte deles tem origem na Ásia, na África e no Oriente Médio.
- 04) os Estados Unidos da América, EUA, com sua política de restrições à entrada de estrangeiros são, atualmente, o país com menor porcentagem de população imigrante.
- 08) no Brasil, atualmente, a mobilidade interna da população tem um fluxo mais elevado do que os deslocamentos para outros países.
- 16) no Brasil a distribuição dos migrantes indica que há forte atração das áreas de expansão das fronteiras agropecuárias, principalmente no Nordeste.

**Questão 35 / 40**

O comércio internacional tem apresentado crescimento acelerado desde as duas últimas décadas do século XX, concentrando ainda mais os fluxos de riqueza em alguns países. De um modo ou de outro, os países integraram-se em busca de vantagens em um mundo marcado pela divisão internacional do trabalho. Sobre esse tema, assinale o que for **correto**.

- 01) Atualmente, tem-se estabelecido entre os países uma nova Divisão Internacional do Trabalho, destacando-se três grupos de países: os industrializados centrais, os industrializados semiperiféricos (também chamados de emergentes) e as economias periféricas.
- 02) Os países periféricos (ou de fraca industrialização) constituem-se de parte dos países asiáticos e latino-americanos e da maioria dos países africanos. Participam de modo marginal do mercado mundial, fornecendo, sobretudo, produtos primários.
- 04) Desde as últimas décadas do século XX, os novos países industrializados encontraram algumas brechas para produzir e inserir produtos manufaturados no comércio mundial. Em grande medida, ainda exportam produtos que agregam apenas tecnologia tradicional.
- 08) Os países periféricos, predominantemente agroexportadores, sofrem com o comércio injusto, devido ao protecionismo agrícola dos países desenvolvidos e perdem a chance de integração bem-sucedida à economia mundial, essencial à redução da pobreza.
- 16) A maior parte do aumento da participação das exportações de bens manufaturados, referentes aos países industrializados semiperiféricos, concentra-se na Ásia Oriental e no Pacífico.